

LA GRAN FÀBRICA DEL CASTELL DE XÀTIVA. FUNCIONS, MANTENIMENT DE L'OBRA I APROVISIONAMENT DE MATERIALS EN L'EDAT MITJANA

Juan Vicente García Marsilla
Universitat de València

Resum: Estudi de les obres portades a terme al castell de Xàtiva durant el segle XV, amb especial atenció a l'oportunitat de les mateixes, el reclutament de la mà d'obra i l'articulació del territori circumdant per tal d'aconseguir les matèries primeres necessàries amb les què la fortalesa es mantingués operativa.

Paraules clau: Xàtiva, Castell, materials de construcció, Edat Mitjana, treball, mestres d'obra.

The great factory of the Xàtiva Castle. Functions, maintenance of the work and supply of materials durant the 15th century

Abstract: Research about works in the Xàtiva castle during the 15th century, paying special attention to their opportunity, the recruitment of workers and the articulation of the territory around it, in order to get the building materials for having the fortress in operational defence.

Key words: Xàtiva, Castle, Buildings Materials, Middle Ages, Work, Foremen.

La imatge que tothom té al cap d'un castell medieval és la d'una gran mola de pedra, arquetip pràcticament d'allò permanent i immutable. Tanmateix, aqueixa imatge està ben lluny de la realitat: els castells medievals eren precisament tot el contrari, constituïen organismes vius, en continu canvi, ampliació i adaptació a noves necessitats. Al cap i a la fi eren, són encara, el reflex d'una societat feudal que, igualment, i de nou front a l'estereotip al que molts estan acostumats, tampoc no era ni molt menys inalterable. Les circumstàncies canviaven, des de les polítiques a les socials i econòmiques, i per descomptat també les capacitats tècniques i les estratègies militars de cada moment, que feien obligatòria la renovació dels elements defensius, si no es volia que els castells restaren obsolets i, per tant, inútils. Si a més la fortalesa que és objecte d'anàlisi és com la de Xàtiva, on la major part de la seua estructura està feta

Data de recepció: 14 d'abril de 2020 / Data d'acceptació: 8 d'octubre de 2020.

de tàpia, és a dir, de terra premsada recoberta de calç, aquesta sensació d'un castell contínuament fent-se i refent-se s'aguditza, perquè les obres de manteniment d'aquells murs havien de ser constants si no es volia que la fortalesa caigués com el que era, un autèntic "castell d'arena".

A més, un castell com el de Xàtiva, el més gran dels medievals que es conserva a les terres valencianes, abraçant tota la població que s'alça als seus peus, va jugar un paper fonamental no sols per a la que va ser la segona ciutat del país, sinó també per a la seguretat i l'equilibri polític de tot el regne. El castell, o millor dit els castells, perquè la fortalesa xativina estava ja formada a la baixa Edat Mitjana per dos conjunts, el castell Major i el Menor, presentava de fet una superfície quasi tan gran com la mateixa ciutat, i Escolano calculava a principis del segle XVII que hi cabien unes tres mil persones (Escolano, 1610), mentre Xàtiva comptava a finals del segle XIV amb 2.200 focs, que havien baixat un segle després a sols 1.236 (López Elum, 1995). Això, traduït a habitants segons les fórmules demogràfiques més acceptades, donaria entre 5.500 i 10.000 xativins, tot comptant cristians i musulmans.

La relació entre aquelles persones i la fortalesa que s'alçava sobre els seus caps va ser de fet molt estreta, de manera que urbs i castell no s'entendrien a l'Edat Mitjana l'una sense l'altre. La ciutat va créixer al recer, alhora protector i amenaçant, de les seues muralles, i el manteniment de les mateixes va donar sovint feina a un sector no menyspreable de la població, tant treballant directament per al seu manteniment com també proporcionant els materials més variats per a la seua fàbrica. Escolano xifrava en trenta torres les que jalonaven aquells murs, i en dotze els aljubs que hi havia al seu interior, assegurant així la provisió d'aigua fins i tot en els moments més delicats (Escolano, 1610). Però és que, front al que va passar amb molts altres *husun* o fortaleses islàmiques arreu del nou regne de València, que van perdre la seua funció defensiva i van ser abandonats, de colp o gradualment, el castell de Xàtiva va conservar a llarg termini la seua importància estratègica, perquè no sols s'alçava sobre una important ciutat, sinó que a més vigilava la ruta d'entrada més important des de la veïna, i sovint rival, Corona de Castella, la que pujava des d'Almansa i Villena, de manera que en bona mesura es convertí en la clau de la defensa del regne per la seua part meridional i occidental. A més de tot això, per la seua grandària i els seus difícils accessos, es va convertir en una mena de presó reial, sobretot des que hi va ser confinat, per ordre de Ferran d'Antequera, el seu rival vençut a Balaguer, Jaume d'Urgell, que acabaria morint ací (Sarhou, 1933, Ventura, 1998), i després molts altres enemics polítics de la corona, entre ells alguns nobles napolitans que havien conspirat contra el Magnànim i dels que s'han conservat els comptes de compres de robes per a ells, pagaments

pels serveis d'un barber que venia a afaitar-los i tallar-los el pel, i fins i tot de pilotes per a que s'entretingueren jugant durant el seu captiveri¹.

Clar que la importància d'aquest gran castell no anava sempre de la mà amb la cura del seu manteniment. Precisament per la seua grandària sempre resultava difícil que l'estat de tots els seus llenços i de totes les torres fora impecable. Ben al contrari, els períodes de relativa tranquil·litat bèl·lica al regne venien sovint acompanyats d'una certa relaxació en la cura de la fortalesa, de manera que les campanyes febrils de restauració i acomodació del castell només arribaven en situacions d'autèntic perill per al regne, o almenys per als que dominaven aquest punt estratègic. Aquesta és la raó per la qual els comptes més llargs i detallats sobre les obres realitzades al castell de Xàtiva siguen els que es van compilar en els llibres del batle de Xàtiva, el màxim representant de la corona a la ciutat, entre 1410 i 1412, durant la conflictiva conjuntura de l'Interregne, o en altres moments de màxima tensió, com entre 1427 i 1429, a punt d'esclatar la guerra amb Castella².

El primer dels citats períodes va ser en realitat un moment tèrbol d'autèntica guerra civil que la historiografia posterior ha amagat sovint presentant el Compromís de Casp de 1412 com un exemple de consens polític entre els representants dels distints territoris de la Corona d'Aragó. En realitat Casp va ser una mena de pantomima orquestrada per a legitimar el que Ferran d'Antequera ja s'havia guanyat més per la força de les armes que per l'habilitat de la diplomàcia, sobretot després de la batalla del Cudolar, prop de Sagunt, on les tropes valencianes urgellistes van patir més de tres mil morts davant dels castellans de Ferran d'Antequera i dels seus aliats els Centelles de València (Gimeno, 2013; Sesma, 2010).

En aquelles circumstàncies confuses la situació de Xàtiva era especialment revolta i no ha segut encara suficientment aclarida. Pel que sabem, en el moment de la mort de Martí l'Humà, el 31 de maig de 1409, el consell de Xàtiva estava en mans de persones fidels al governador Guillem Arnau de Bellera, un noble que acabaria decantant-se clarament per Jaume d'Urgell i el seu partit. Van ser els mateixos jurats de Xàtiva, el poder executiu de la ciutat, els que, conjuntament amb el governador Bellera, es van dirigir al batle de Xàtiva, que

¹ Són especialment interessants així les despeses que es van fer en dos presoners italians durant l'any 1448, un dels quals era conegut com Troilo de Mur de Rosano i l'altre Pietro de Bruno (Arxiu del Regne de València (endavant ARV), *Mestre Racional* 9.181). Sobre aquests presoners i altres vegeu Ventura, 1998 pp. 156 i ss. D'ells parla també el *Dietari del Capellà d'Alfons el Magnànim* (Miralles, 2011, p. 222).

² Sobre el primer període ja vaig fer un estudi de les obres (García Marsilla, 1997). Els comptes del segon es troben recollides a ARV, *Mestre Racional* 9.157 i 9.175.

llavors era Bernat Despuig, per a dir-li que la situació d'algunes parts del castell era ruïnosa, i que literalment per algunes zones es podia entrar en ell “a peu pla”, estant sobretot derrocada una part del mur que donava cap al Bisquert de més de 80 palms, és a dir d'uns 24 metres. En conseqüència li reclamaven que arreglés el castell dient-li que si es perdia ell seria el culpable³. Però es perdia davant de qui? Com diu una carta que la ciutat de València va enviar a la de Xàtiva, “d'alguns nobles e cavallers e hòmens de paratge, ab singulars de la dita ciutat, qui són de lur vot e mala opinió”⁴. Ni més ni menys que els possibles invasors eren els partidaris de Ferran d'Antequera, que en aquells moments reunia tropes a Utiel per a entrar amb elles al regne de València.

Despuig va rebre ordres doncs de restaurar el castell davant del perill dels trastamaristes, però almenys des d'inicis de l'estiu de 1411 des de València s'afirma que Xàtiva estava ja en mans d'aquells, quan la capital del regne era encara un bastió dels urgellistes, amb un consell dominat pel partit dels Vilaragut. No sabem quina va ser la postura del batle Despuig, però tenim indicis per a pensar que no va tindre cap problema en canviar-se de bàndol, i que la magna obra que va iniciar per a defensar el partit urgellista al final va servir per a tot el contrari, convertint Xàtiva en la ciutat valenciana trastamarista per excel·lència. Una traïció oportuna, perquè finalment va ser Ferran d'Antequera el guanyador de la guerra, i la família Despuig es va perpetuar llavors en la batlia local durant tres generacions, ostentant a més, en més d'una ocasió, el càrrec de Mestres de Montesa i participant Lluís, un dels fills de Bernat, activament en les campanyes italianes d'Alfons el Magnànim, el fill de Ferran d'Antequera⁵.

El segon moment de màxima activitat al castell, el que va anar de 1427 a 1429, coincideix per la seua part amb l'esclat de la tensió amb Castella com a conseqüència del suport que Alfons el Magnànim, que havia succeït al front de la Corona d'Aragó a son pare Ferran després de la mort d'aquest el 1416, va prestar als seus germans, els famosos “infants d'Aragó”, que constituïen un important grup de pressió a la corona castellana front al favorit del rei Joan II, Álvaro de Luna. La guerra no va esclatar fins març de 1429, però ja en els anys anteriors es va donar ordre de reforçar tots els castells de la frontera (Sáiz, 2002), i el de Xàtiva, el més gran i important, va encetar les obres en juny de 1427 per ordre del batle general Joan Mercader, executant-les en el seu nom el mudèjar Çot Meclí, alcadí de l'aljama xativina que sovint arrendava també rendes de la batlia⁶.

³ ARV, *Mestre Racional* 3.016, f. 17r.

⁴ AMV, *Lletres Missives* g3-10 f. 138r. i v (9 de juliol de 1411).

⁵ Sobre els Despuig vegeu l'estudi de Vicent Pons, 2001, que inclou el seu arbre genealògic en la pàgina 64.

⁶ ARV, *Mestre Racional* 9.157 f. 4r. “Dates fetes per Çot Meclí per ordenació de micer Johan Mercader, doctor en leys, conceller del molt alt senyor rey e batle general del Regne

En altres moments les despeses en el manteniment del castell baixaven considerablement, i fins que la descura no degenerava en amenaça de ruïna no s'emprenien noves obres, com va ocórrer el 1439, quan un pany del mur prop de la "torre de la Fe", a l'extrem occidental de la fortalesa, estava a punt de caure, el que es considerava que podria ser "total destrucció del dit castell", raó que va aconsellar noves obres que van estar en aquest cas al càrrec de Martí Joan "lloctinent en lo castell de la ciutat de Xàtiva"⁷. Ell mateix va haver d'actuar també després, en 1448, en la coberta de la "Sala de les Quatre Aigües", perquè les seues parets estaven "a punt de caure", encara que sovint aquestes afirmacions catastrofistes, per més que foren reals, estaven condicionades per la necessitat de que les autoritats aprovaren la despesa extra que les obres suposaven, com va ocórrer en aquell any, quan Martí Joan va haver d'enviar a València al mestre obres a demanar permís per a començar la seua actuació⁸.

LES OBRES ESCOMESES

Però tornem ara a Xàtiva, al seu castell, i a les obres que es van escometre en cada moment. Com ja hem dit, les que Bernat Despuig va portar a terme en 1410-1412 van ser les més importants, i les que més serveixen per a entendre com es feia en aquells moments per a conservar i nodrir un gran castell, alhora que aporten dades fonamentals sobre l'osmosi que es produïa llavors entre la ciutat i la seua fortalesa. El cas és que, a favor d'un candidat al tron o d'un altre, Bernat Despuig va mobilitzar durant més de dos anys els homes i els recursos que tenia al seu abast, deixant-nos una detallada memòria de la gestió d'aquelles obres, on s'especifiquen totes i cadascuna de les ingents despeses que va fer. Així, sabem que en els quinze anys anteriors a aquestes obres només es van destinar 15.397 sous i 7 diners a reparacions del castell, incloent-hi els cent sous anuals que cobrava Alfons Soler, qui ostentava el càrrec de *bada* del castell, encarregat de llevar les herbes que creixien als murs, les barbicanes i els trespols o paviments de les torres, les quals òbviament eren molt dolentes per a la integritat de les tàpies de terra. En total aquelles despeses a penes si suposaren un 1'8% de les eixides de la batlia de Xàtiva. Despuig en canvi, en només dos anys, va gastar 26.010 sous, quasi duplicant per tant la despesa dels quinze anys anteriors (García Marsilla, 1997, p. 477).

de Valencia, les quals començaren lo primer dia de juny any MCCCCXXVII, et les quals són segons que·s segueix”.

⁷ ARV, *Mestre Racional* 9.176 f. 1r.

⁸ ARV, *Mestre Racional* 9.182. s.f.

Pel que sembla, els que li reclamaven la restauració del castell tenien raó. En 1410 el seu estat físic era deplorable i fins i tot perillós per als seus ocupants. Les obres que es van dur a terme començaren per l'alçament del mur que donava al Bisquert, que amidava 18 metres i mig de llarg per 2 metres 30 cm de gruix, el qual calgué fer de nou. Al mateix temps un mestre fuster s'encarregà de cobrir les torres amb sostres de fusta. Més tard es repararien dos torres, les anomenades Torre Major i Torre Redona; s'intervingué també en les cuines; es restauraren dos "palaus moriscs", que devien ser teginats de fusta decorada amb pintures d'estil mudèjar; es va cobrir la "barraca de n'Argemir", probablement el porter de la fortalesa, i a més s'hagueren de condicionar els aljubs, alguns dels quals estaven inutilitzats. En total es repararen almenys quatre d'aquestes enormes cisternes: l'aljub del Castell Menor, l'"aljub Partit", l'aljub de la Lamina i el de Santa Maria, als quals s'havia de treballar en estiu, quan el nivell de l'aigua era menor. Per últim, s'alçaren verdesques o casamates de fusta per tota la fortalesa i es referen els forns i el molí de sang, es a dir, un molí accionat per una bèstia, perquè el castell estigués sempre abastit de pa i depengués el menys possible de l'exterior (García Marsilla, 1997).

En comparació, les obres de 1427-1429 van ser més modestes⁹. Llavors a partir de maig de 1427 canviaren l'accés a una construcció anomenada la "casa de la sal", on probablement s'emmagatzemava aquest producte tan important per a la conservació dels aliments. Segons els comptes de 1427, començaren a obrir-hi un portal nou, "e fon tancat lo portal antich que y era, com ixqués al poble". Sembla que es tractava precisament de que l'accés no fos massa fàcil des del costat de la població. Després, a partir del 6 de juny d'aquell any, obraren en la "casa de les gallines", una mena de granja que estava situada "davall la çaloquia", és a dir, prop de la part més elevada de la fortificació, i a més d'altres obres menors, en octubre s'aplicaren a reparar la finestra de la "presó de don Jayme d'Urgell, per ço com no y havia spirall (respirador)", posant-hi una reixa, i una altra a la Torre de la Fe, mentre es compraren diversos cadufes per als aljubs del castell. Eren en general obres molt més de detall que les anteriors, algunes directament relacionades amb el confort dels habitants de la fortalesa. Així a finals d'octubre per exemple van metre jàssenes davall d'algunes escales, perquè segons es deia, les que hi havia "fossen podrides", i en novembre va ser la reparació de la xemeneia de la sala del castell la que va centrar els esforços. En aquest cas el mestre d'obres, Antoni Tarí, fins i tot va anar a València a prendre notes de com devia ser la dita xemeneia, que es volia que estigués feta "a la manera navarresqua", un tret d'estil que devia estar relacionat amb

⁹ Les següents dades han estat extretes de ARV, *Mestre Racional* 9.157, f. 11 i ss.

l'opulència de les obres que s'havien fet a la cort de Carles III Evreux, rei de Navarra, en espais com el castell d'Olite, on es mostrava el seu gust a la francesa (Martínez de Aguirre, 1987). Per a desembre del 1427 s'estaven arreglant els forrellats de la dita sala, i els obrers es concentraven en millorar les condicions del menjador, on posaren frontisses a les portes i entelaren les finestres per a que no hi penetrés el fred. En canvi en 1428 es portaren a terme obres molt més complexes, de caire estructural, com unes voltes davant el portal de l'església de Santa Maria; el reforçament del cantó d'un conjunt de construccions del castell que era conegut com "les cases morisques", el qual segons deien "estava a punt de caure"; o, a partir d'abril, un portal "davall la scala, après la casa de la sal", perquè en la dita casa anaven a "metre hun molí de Cerdanya en que molga lo sotsalcayt", segurament un molí de sang accionat per una mula, per al que mai no havíem documentat aquest adjectiu topogràfic que relacionés el dit mecanisme amb l'illa del Mediterrani¹⁰.

En 1429, en plena conjuntura bèl·lica, es documenta l'arribada d'armes i pertrets a la fortificació, com quatre càrregues de bombardes o altres quatre d'arnesos que vingueren des de València¹¹. Però també continuaren altres obres com, en el mes de maig, descobrir l'anomenada "sala vella" per fer-hi una cuina; renovar els fonaments de la Torre de la Talaia, picant fins i tot per a això la roca viva; i recobrir les citades "cases morisques" amb una teulada nova. Per al mes de juliol estaven tancant un portal del Castell Menor i recobrint les verdesques, a més de fer acopi de munició per a les bombardes i les ballestes¹². Els comptes d'aquest any xifren en 4.015 sous i 1 diners les despeses fetes només en les obres del castell.

No coneixem noves intervencions d'envergadura fins el bienni 1439-1440, quan el lloctinent del castell, Martí Joan, va compilar un volum amb les despeses realitzades com a conseqüència de que "hi fossen necessàries fer-hi algunes obres per sosteniment del patrimoni real del magnífic senyor, lo senyor rey de Aragó" i en concret afirmava que "en lo dit castell havia hun pany de mur atinent de la torre de la Fe e sales velles tro sus al trespol hon stà la campana, qui és lo tot tanca e guarda de la principal força del castell, assats antich e perillós de caure"¹³. Naturalment deia que si el dit mur queia seria "total destrucció del castell e de molta maior messió que si a present s'hi acorria". I així es va decidir derrocar el llenç i refer-ho. Per a això, avaluant que seria necessari

¹⁰ ARV, *Mestre Racional* 9.157, f. 44r i v.

¹¹ ARV, *Mestre Racional* 9.175, f. 7v i 8r.

¹² ARV, *Mestre Racional* 9.175, f. 56v i ss.

¹³ ARV, *Mestre Racional* 9.176.

fer-hi arribar gran quantitat de materials, es van obrar els camins de pujada al castell, eixamplant-los i trencant fins i tot les roques de la muntanya per a aquest propòsit. Els comptes expliquen les tècniques emprades per a aquesta operació de desmuntatge del relleu, i ens diuen per exemple que feien servir llenya per “scalfar la penya qui’s trencàs millor”¹⁴. A més d’això en aquell any es va obrar l’entrada de l’església de Santa Maria, posant-li un paviment de rajoles; es posaren portes al Portal Nou del castell; es van refer alguns murs de la celòquia; es va reparar una escala amb la seua barana o “apitrador” en la torre desús la porta del Castell Menor perquè, segons deien, un dels sentinelles que vigilaven la zona, dit Pere Gomis, havia caigut per allí i s’havia matat¹⁵; i es va fer un nou forn dins de la celòquia, perquè el que hi havia s’havia derrocat amb el trencament del llenç de mur que havia ocasionat tota la urgència. Per a finals de juny 1439 es feia un nou portal de pedra picada al costat de la Torre de la Fe¹⁶, i per a desembre hagueren de refer un “corral o casa dels pagons” que anteriorment havia estat fet de canyes i que ara es reconstruïa amb cabirons de fusta¹⁷. En total, les obres d’aquesta anualitat pujaren a 19.688 sous, encara que algunes de les despeses estigueren destinades a proveir els presoners que hi havia al castell.

1448 és la data de la següent intervenció important documentada, ara en la “Sala de les Quatre Aigües” segurament dita així per la forma de la seua teulada, i que de nou era, segons es deia, “a punt de caure”, per la qual cosa es referen les parets, reforçades ara amb rajola, argamassa i en alguns punts amb pedra picada, i es posaren permòdols de pedra i sobre ells una coberta de fusta¹⁸. La sala va concentrar de fet la major part de l’actuació, obrant des dels fonaments fins als arcs diafragmàtics que sustentaven la coberta, i també les finestres, per a les que compraren fins i tot una columna prefabricada a València, per 60 sous¹⁹. L’obra degué ser de nou d’una certa magnitud, si atenem al seu cost, que va pujar fins els 15.720 sous en aquell any.

Cinc anys després, en abril de 1453, caigué un tros d’una torre sobre l’església de Santa Anna, i s’hagué d’afonar completament per a començar-la de nou des dels fonaments²⁰. Més tard, en novembre del mateix any, obraren també

¹⁴ *Idem*, f. 2r.

¹⁵ *Idem*, f. 34r.

¹⁶ *Idem*, f. 50r.

¹⁷ *Idem*, f. 128r, 2 de desembre.

¹⁸ ARV, *Mestre Racional* 9.182.

¹⁹ “A Bonanat Perpinyà, mercader de València, LX sous per una colona gran de finestra ab son garniment, ço és, vasa, capitell e taula” (ARV, *Mestre Racional* 9.182 s.f.).

²⁰ ARV, *Mestre Racional* 9.184.

el cantó de la torre de la presó del Castell Menor, i de nou les despeses d'aqueix any van ser quantioses, com ocorria sempre que era necessari recomençar un edifici des de la seua base, xifrant-se en 10.942 sous i 6 diners.

En 1457 de nou s'abordaren millores a algunes parts del castell, com obrar una verdesca sobre la porta principal del mateix, refer dos llenços de mur del Castell Major en la part dita "del Malcuynat" sobre l'anomenada "cova del coloms", zones que se situen a l'oest, prop del mur exterior de l'albacar, o posar portes noves a la sagristia de l'església de Santa Maria²¹. Després es farien també reparacions menors en la "casa dels pagons" i la "torre del caragol", o s'escuraren els aljubs que estaven prop de la porta que donava al Bisquert²². Totes aquestes despeses pujaren ara a 11.964 sous i 11 diners. Els comptes posteriors són en general de molta menor quantia, i normalment es gastava més en els queviures per als presoners del castell que en el manteniment de l'edifici, com veiem per exemple a la dècada de 1490²³.

MESTRES, MANOBRES I PEONS, L'ELEMENT HUMÀ DE LES OBRES

Per a portar a terme totes les variades operacions que acabem de veure calia la ment pensant d'un mestre obrer de vila capaç de dirigir les obres i organitzar les quadrilles. Al llarg del mig segle que hem pogut documentar, tretze persones van gaudir d'aquesta condició de mestre, encara que en alguns moments, i sobretot durant les dècades de 1420 a 1440, quan hi hagué intervencions que implicaven l'ús de la pedra, la direcció de l'obra esdevingué bicèfala, amb un mestre piquer al front de les construccions fetes amb aquest material, i un altre obrer de vila encarregat de tot el demés, incloses obres de tàpia, de rajola o de fusta. Com es veu a la taula adjunta, va ser l'obra més llarga, la de l'Interregne, la que va portar una sèrie de canvis en la direcció, que començà el primer de juny de 1410 Guillem Serra, segurament un fuster que vivia a la mateixa Xàtiva, on està registrat en la parròquia de Sant Tecla²⁴. Va durar poc, però, i pel mes d'agost va ser substituït, no sabem perquè, per un altre mestre, Bartomeu

²¹ ARV, *Mestre Racional* 9.185. Agustí Ventura transcriu el "Malcuynat" com a "Malanyat" al plànol de Ventura, 1998, la p. 291.

²² *Idem*, f. 19v-39v. Ventura el transcriu com a "torre del carasol", encara que la transcripció és ací molt clara.

²³ Per exemple en els comptes de 1493-1495, recollides a ARV, *Mestre Racional* 9.187, on a penes es va reparar un poal i es va gastar molts diners en calfar el forn del castell.

²⁴ ARV, *Vària* 163, Morabatí de Xàtiva de 1421, f. 91r.

Casanova, que va ser el cap de l'obra fins a la seua finalització, el 1412. Només una vegada va ser substituït, potser per malaltia, i va ser durant 18 dies del mes de maig de 1411, quan va ocupar el seu lloc un altre mestre, Joan Cervera (García Marsilla, 1997, p. 481).

MESTRES AL FRONT DE L'OBRA DEL CASTELL DE XÀTIVA DURANT EL SEGLE XV			
<i>Any</i>	<i>Nom del mestre</i>	<i>Especialitat</i>	<i>Jornal</i>
1410	Guillem Serra	Fuster?	4 sous
1410	Bartomeu López	Obrer de vila	4 sous
1410-1412	Bartomeu Casanova <i>pare</i>	Obrer de vila	4 sous
1411	Joan Cervera	Obrer de vila	4 sous
1427	Antoni Tarí	Obrer de vila	4 sous
1427	Miquel de Luna	Piquer	4 sous
1429	Bartomeu Casanova <i>pare</i>	Obrer de vila	4 sous
1429	Bartomeu Casanova <i>fill</i>	Obrer de vila	3 sous 6 diners
1439	Pere Montó	Piquer	4 sous
1439	Bartomeu Casanova <i>pare</i>	Obrer de vila	4 sous
1439	Bartomeu Casanova <i>fill</i>	Obrer de vila	4 sous
1448	Bartomeu Casanova <i>fill</i>	Obrer de vila	4 sous
1448	Lluís Casanova	Obrer de vila	4 sous
1448	Miquel de Luna	Piquer	4 sous
1448	Jaume Gallen	Obrer de vila	4 sous 6 diners
1453	Lluís Casanova	Obrer de vila	5 sous
1453	Miquel de Luna	Piquer	4 sous
1457	Lluís Casanova	Obrer de vila	5 sous
1457	Julià Bonet	Piquer	4 sous 6 diners
1457	Alí Alaxera	Fuster	4 sous 6 diners
1457	Jucef Alaxera	Fuster	4 sous 6 diners

Els Casanova acabaren constituint la nissaga més perdurable de mestres al front de l'obra del castell, perquè llevat de l'actuació de 1427, que va dirigir un tal Antoni Tarí, la resta va estar a càrrec de tres generacions d'aquest llinatge, produint-se a més un interessant procés de promoció i consolidació dels

mateixos. Així, en 1429 els dos Bartomeu, pare i fill, treballaven junts, però el menor cobrant una mica menys, segurament perquè es trobava encara en procés d'aprenentatge. Deu anys més tard encara els dos col·laboraven, però ja en peu d'igualtat, i en la dècada de 1440 eren ara Bartomeu *junior* i el seu fill Lluís els que composaven la dupla dirigent. Per a 1453 Lluís Casanova estava ja a soles en la cimera de la quadrilla del castell, i el seu jornal de mestre, que havia estat congelat durant la primera meitat del segle en els 4 sous, pujà fins al 5, es a dir, va experimentar un increment del 25%, procés que també es va comprovar a la capital del regne, segurament en un moment de gran activitat en què els coneixements experts eren més valorats que mai (García Marsilla i Izquierdo, 2013, p.).

La introducció del fill del mestre com a aprenent era una de les formes més freqüents d'assegurar aquesta continuïtat "dinàstica" al front de les obres. D'aquesta manera Guillem Serra tenia al seu fill com a "moço" de confiança, encara que en altres casos, com el de Bartomeu Casanova en les mateixes obres de 1411, l'ajudant no semblava tenir parentesc amb el mestre, però paradoxalment seria aquest Casanova el que acabaria consolidant una nissaga al front del castell (García Marsilla, 1997, p. 482). Aquest adjunt, normalment un adolescent en formació, rebia a principis del segle XV un sou i mig per dia, és a dir, que el seu jornal quedava un poc per sota del que cobraven els simples peons, que era de 2 sous, però la seua retribució s'ajuntava al salari del pare. Els mestres a més podien extraure beneficis de l'obra d'altres formes indirectes, per exemple llogant elements de construcció de la seua propietat, com les tapieres o encofrats per als murs de tapial "ab sos arreus", que Bartomeu Casanova va prestar al batle el 24 de desembre de 1411, qui les va fer servir durant 47 dies, pagant-li al mestre a un sou per dia. Casanova a més venia materials a l'obra, i especialment calç, de manera que per a ell la reparació de la fortalesa va ser un negoci rentable des de molts punts de vista²⁵.

Menció apart mereix la figura de Jaume Gallen, un dels mestres obrers de vila més reputats de la València de mitjan segle XV, que va actuar per exemple com a mestre major en l'inici de la construcció de les torres de Quart de la muralla de la capital. A Xàtiva apareix de forma esporàdica durant les obres de 1448, executant obres que devien requerir d'una perícia especial, i concretament els paviments. Així el 3 de juny d'aquell any es registra la seua presència per primera vegada als comptes en el moment en que "obraren en los trespols", el que li va fer restar a Xàtiva durant quaranta dies. I després torna a aparèixer el 15 d'octubre, aquesta vegada quan s'anota que estaven treballant en "los pa-

²⁵ ARV, *Mestre Racional* 3.016, f. 153r i f 66v.

himents de la sala”²⁶. En aquests dos períodes el jornal de Gallen va superar fins i tot al dels responsables de l’obra en aquell moment, Bartomeu i Lluís Casanova, que a penes cobraven 4 sous diaris, mentre Gallen va percebre 4 sous i mig, que en tot cas era menys del que li estaven pagant a València, on cobrava 5 sous com a referent de l’obra del portal de Quart (Serra, 1993). En general, els salaris, especialment els dels obrers més qualificats, es trobaven en aquells moments a la capital del regne lleugerament per sobre del que es cobraven a altres ciutats com Xàtiva, i a molta distància del que podien guanyar els modestos mestres dels castells més menuts (García Marsilla, 2003). La presència esporàdica de Gallen a Xàtiva de totes formes sembla indicar una certa superioritat tècnica dels mestres d’obra de la capital, als quals es recorria quan era necessari un millor acabat, o alguna intervenció concreta al castell constituïa un repte inassolible per als paletes locals.

Així i tot, entre els professionals de Xàtiva existia una marcada jerarquia professional, i per sota directament dels mestres d’obra restava un altre grup compost pel que ara denominaríem “obrers semi-qualificats” que eren els *manobres*, oficials especialitzats sobretot en l’elaboració del morter o manobra, però que en un moment donat podien convertir-se en una mena de lloctinents del mestre. Així Martí Valero, manobre, és designat de vegades a les obres de 1410-1412 com a *sotsobrer* (García Marsilla, 1997, p. 482). La vinculació d’aquests manobres amb el mestre que dirigia l’obra era també prou evident, el que ens fa pensar en quadrilles més o menys estables. D’aquesta manera, en les actuacions de l’Interregne, quan Guillem Serra era el director de l’obra, el seu manobre era indefectiblement Domingo Senrós, mentre que una vegada va ocupar el càrrec Bartomeu Casanova, Martí Valero fou sempre la seua ma dreta (García Marsilla, 1997, p. 483). Els jornals d’aquests manobres estaven només un poc per damunt del dels peons, i pujaven a 2 sous i mig, el mateix que cobrava un dels pocs musulmans que van participar a l’obra aquell any: el fuster mudèjar Maymó Caçim, però sols quan es dedicava a reparar bigues i cobertes de fusta, mentre que si estava ocupat amb altres materials cobrava com un simple peó²⁷. En comparació amb el que ocorria a altres viles del regne o a la mateixa València, aquests jornals eren també prou modestos. A València per aquells anys un manobre rebia ja 4 sous diaris pel seu treball, tant com el mestre Casanova, i fins i tot en un poble més menut, com Xiva, a la Foia de Bunyol, rebia 3 sous i mig²⁸.

²⁶ ARV, *Mestre Racional* 9.182.

²⁷ El 6 de maig de 1411, per exemple, “Maymó lo fuster no obrà de fusta”, de manera que li van pagar només 2 sous; en canvi al dia següent “Maymonet obrà de fusta” i el seu jornal pujà a 2 s 6 d (ARV, *Mestre Racional* 3016, ff. 105v-106r).

²⁸ Les dades sobre Xiva procedeixen de ARV, *Mestre Racional* 9.791.

Entre els piquers també veiem una gradació interessant. Apareixen només alguns anys, quan és necessari el seu concurs per a la fabricació de peces de pedra, com podia ser una porta, una finestra o la base d'una torre, i són generalment al castell de Xàtiva un grup reduït. En 1427, per exemple, només estava el mestre Miquel de Luna, que cobrava tant com el cap dels obrers de vila, 4 sous diaris, però la seua presència es registra només durant uns dies, quan es va obrar una finestra per a la presó de Jaume d'Urgell²⁹. Molts anys més tard, en 1453, el mateix Miquel de Luna va ser fonamental per al derrocament de la torre de Santa Anna, que devia construir-se de nou³⁰. El grup de piquers més nombrós va ser el capitanejat per un altre mestre, Pere Montó, en 1439, format per ell mateix, un lloctinent anomenat Andreu Maltés, que cobrava 2 sous i 6 diners diaris, i cinc peons als quals es pagava 2 sous diaris, com als altres. Tots ells es van dedicar a picar la pedra de la costera del castell per a eixamplar el camí i que hi pujaren millor les mules carregades de materials³¹. Després es va tornar al mestre pedrapiquer obrant en solitari, i en 1457 un altre d'aquests artesans, Julià Bonet, va obrar durant uns dies en una torre de la sagristia de l'església de Santa Maria, al Castell Menor, rebent 4 sous i 6 diners diaris, mentre l'obra avançava ràpidament perquè hi col·laboraven amb ell dos quadrilles de fusters encapçalades pels mudèjars Alí y Yucef Alaxera³².

La complexitat i el nombre de components d'aquestes quadrilles també variava en funció de les circumstàncies. Si a les grans obres de l'Interregne hi havia sovint entre 15 i 20 peons treballant-hi, posteriorment serien ja rars els grups de més de set o vuit persones operant alhora sobre el castell de Xàtiva. El seu jornal solia ser de 2 sous i es va mantenir més o menys estable al llarg del segle, encara que quan les obres es perllongaven els oficials reials jugaven amb la seua capacitat de seleccionar al personal, donada la flexibilitat del mercat de mà d'obra que existia en les societats preindustrials. Així en l'obra de 1410-1412 tots començaren cobrant el mateix, però a meitat de l'operació li van baixar el salari a la meitat d'ells, que només cobrarien a partir de llavors 1 sou i 8 diners, mentre, pel contrari, els jornals dels més dotats acabaren pujant a 2 sous i 4 diners, com va ocórrer amb el d'un tal Aparici Bono, que feia certes tasques més complexes, com mesurar la calç o adobar arena als barrancs (García Marsilla, 1997, p. 484). La diferenciació interna va ser, però, limitada, i rarament trobem més de tres jornals diferents per als peons, front al que es veia

²⁹ ARV, *Mestre Racional* 9.157, f. 16r i ss.

³⁰ ARV, *Mestre Racional* 9.184, f. 3v.

³¹ ARV, *Mestre Racional* 9.176, f. 2r i ss.

³² ARV, *Mestre Racional* 9.185, f. 6r-17v.

a la Sotsobreria de Murs i Valls de València, on hi havia trenta salaris diferents, o a casos extrems com el de la catedral de Milà, on hi hagué 72 qualificacions distintes (García Marsilla i Izquierdo 2013, p. 249 i Pinto, 1984, p. 71).

Però potser el que és més interessant és que les obres del castell van ser una ocasió de treball prou continu per a un important grup d'obrers d'ínfima qualificació, residents a Xàtiva o ambulants. Com hem dit, Xàtiva comptava llavors amb una població d'entre 5.000 i 10.000 habitants, molts dels quals podien complementar els seus ingressos amb participacions esporàdiques a les reparacions del castell, però a més la fortalesa atreïa també a una població flotant que acudia a la recerca de treball de vegades des de molt lluny. D'aquesta manera, per exemple, abunden els cognoms castellans entre els peons de l'obra del castell de 1410-1412, com Martín de Cuenca, Martín de Linares, Bartolomé López, etc. Alguns segurament es quedarien a Xàtiva després, quan trobem cognoms en el llistat de l'impost del morabatí de 1421 com Rodrigo el Castellà, Alfonso de Sevilla, Joan Martínez, castellà, o "lo galego" (García Marsilla, 1997, p. 480).

Igualment tots els dies hi havia persones que eren contractades amb un ase o un mul per tal de portar materials fins al castell, ja fos sorra, pedres o aigua en odres. El seu jornal era al principi sempre el mateix, però també molt aviat es va distingir segons el tipus d'animal que portaven. Així en 1410 es va acabar diferenciant entre els que portaven una "bèstia major", un rosí, una egua o una mula, que cobraven 2 sous i 2 diners, i els de "bèstia menor", que només tenien un ase i a penes cobraven dos sous diaris (García Marsilla, 1997, p. 484). I el 1427 es va distingir fins i tot un preu superior per als que portaven un rosí, de 3 sous, mig sou per damunt dels que feien servir una mula³³.

Aquest era amb diferència el treball menys especialitzat, que podia fer qual-sevol que tingués un animal d'albarda i prou força física, de manera que era molt freqüent que el feren joves, designats com "lo fill de", que així complementaven amb aquests treballs esporàdics els ingressos familiars³⁴. L'economia de moltes famílies camperoles o fins i tot artesanes es veia així afavorida per la presència ocasional dels més joves de la llar a l'obra del castell. Cal dir que en altres obres del regne tant aquesta feina com la de peó era també de vegades acomplida per dones, que a més solien cobrar la meitat que els homes, com solia ser normal en aquella societat encara més patriarcal que la nostra actual,

³³ Que és el que cobraven els que portaven aquests cavalls el 6 de Julio de 1428 (ARV, *Mestre Racional* 9.157 s.f.).

³⁴ En 1427, per exemple, "lo fill de Mené" cobrava 2 sous i 6 diners per "tirar pedra a la dita obra ab una bèstia" (ARV, *Mestre Racional* 9.157, f. 18r, 15 d'octubre de 1427). A les obres de 1410-1412 fins a onze joves reben el nom de "lo fill de" (García Marsilla, 1997, p. 485).

però això el podem trobar sobretot a pobles menuts d'interior com Alpont, Ademús o Xixona, no a una ciutat gran com Xàtiva, on les dones estaven més bé especialitzades en feines que podien desenvolupar a casa, com el filat de llana o la cria de cucs de seda (García Marsilla, 2003, p. 12).

La ma d'obra, per tant, era extraordinàriament heterogènia, així com la seua flexibilitat, donant-nos la impressió de que el batle i els seus oficials controlaven sense massa problemes el mercat de treball. Només en una ocasió hagueren de pujar els salaris als obrers del castell, i va ser el 4 de juliol de 1411, segons diu el llibre de comptes “per la gran calor que hi havia”. No sabem si també això es va fer prèvia una mena de protesta proto-sindical, però el cas és que només van pujar el jornal als peons més especialitzats, donat que dels altres podien prescindir-ne sense cap problema³⁵. Les jornades es feien de sol a sol, de manera que en estiu superaven les dotze hores, i a penes cobraven dos sous, però ser contractat no deixava d'ésser una sort, i pensem que per la gent més pobra de Xàtiva una demanda continua de treball deuria ser com tindre una gran factoria funcionant a la ciutat, i que la contractació de ma d'obra era la principal partida de despesa del batle, suposant un 35% de la despesa total el 1410, però fins al 73% a l'any següent i en molts altres moments posteriors (García Marsilla, 1997, p. 485).

ABASTIR L'OBRA, APROFITAR ELS RECURSOS DEL TERRITORI

La resta dels diners invertits en les obres del castell ho foren en la compra i transport dels materials necessaris per a l'edifici. La fortalesa era en realitat una gran fàbrica composta per materials molt distints que acomplien en cada cas funcions diferents. D'aquesta manera la construcció implicava a tot un conjunt de sectors complementaris que es veien beneficiats per la demanda que aquesta generava. Igual que actualment, el sector de la construcció era fonamental per a l'economia, especialment per totes les indústries relacionades que arrossega, com sabem ben bé avui per les crisis i “*ladrillazos*” patits en els últims anys. En el segle XV, no obstant, el batle i els seus oficials havien d'enfrontar-se al repte d'aconseguir proveïdors en un mercat encara limitat, que devia adaptar-se al ritme accelerat d'obres sovint urgents. Per a això era necessari recórrer tant als artesans de la mateixa Xàtiva com de la seua perifèria rural, on ja llavors se poden intuir especialitzacions geogràfiques molt interessants, en funció tant de la naturalesa geogràfica de cada indret com de l'orga-

³⁵ ARV, *Mestre Racional* 3.016, f. 121r.

nització social dels seus habitants. Una especialització intra-comarcal en els diferents materials de construcció que vaig detectar per primera vegada ací a Xàtiva fa molts anys, i que després hem pogut constatar al voltant de tots els castells o les grans obres arquitectòniques arreu del regne de València (García Marsilla i Izquierdo 2013).

En el cas concret de la batlia de Xàtiva, alguns materials se podien obtenir a peu d'obra, com l'arena, que es podia extraure dels barrancs més propers, sent garbellada amb tamisos i garbells, o l'aigua necessària per al morter, que provenia dels mateixos aljubs del castell o de la propera font de Sant Feliu³⁶. Tanmateix, fins i tot aquests materials grollers i presumiblement abundants, com també el reble per a les tàpies, podien en ocasions comprar-se en quantitats massives a proveïdors, com va ocórrer el 1448, quan s'estava obrant la torre al costat de l'església de Santa Maria, any en què dos habitants de la moreria de Xàtiva, Abdallah Març i Mahomat Almorit, van proporcionar 3.300 càrregues d'arena (1.323.600 litres) per a l'obra, cobrant entre els dos nogensmenys que 1.710 sous. I el mateix Mahomat Almorit va subministrar aqueix any mil càrregues de reble (420.000 litres), per les que va aconseguir altres 325 sous³⁷.

Eren, però, proveïdors ocasionals, perquè els més consolidats eren els que abastien al castell de calç, element fonamental si es volia obtenir una tàpia consistent. Sovint era aquest el material en què més diners s'invertia, més de 5.207 sous i 10 diners, per exemple, en els anys de l'Interregne. En aquells anys, al començar l'obra, se patiren greus dificultats per a aconseguir calç, i es compraren càrregues que tenien alguns mestres emmagatzemades en les seues cases, o fins i tot les que hi havia al convent de Sant Domènec per a certes reparacions, mentre que els calciners desenvolupaven una febril activitat en els forns que hi havia al mateix Bisquert. Malgrat tot, el 17 d'agost de 1410 s'hagueren de suspendre les obres per manca de calç i no es van reprendre fins el 3 de setembre. Aquesta carència no es va solucionar mai del tot, i encara en juliol de 1411 hagueren de demanar prestades algunes càrregues a l'abadessa de Montsant (García Marsilla, 1997, p. 486-487). Però la major part de la calç s'obtenia dels mestres calciners mudèjars, habitants de la mateixa moreria de Xàtiva i sobretot de certes alqueries del terme, como Genovès, Alboi, Aiacor, o altres més menudes encara que estaven sota la jurisdicció d'algun ciutadà de Xàtiva, com "l'alqueria de l'honorable en Francesc Torrent", on vivia el que

³⁶ El 1453, per exemple, es va pagar a un mudèjar, Çaat Almorit, perquè amb un mul "tirà aygua de l'aljup de la forana al Castell Menor" (ARV, *Mestre Racional* 9.184, f. 3v, 22 de maig).

³⁷ ARV, *Mestre Racional* 9.182, 16 d'octubre de 1448, s. f., Març va proporcionar 1.400 càrregues i Almorit 1.900.

va ser el major proveïdor de la fortalesa el 1453, Polit “lo Coxo”, que va proporcionar 46 almodins de calç (55.476 litres) a 17 sous cadascú³⁸. La fabricació de calç radicava doncs en àrees no massa poblades i allunyades dels centres urbans, per l’evident perillositat i pol·lució que generaven aquests forns, i sobretot en llocs on hi havia gran cúmul de pedra calcària i presència de mà d’obra mudèjar, especialitzada i barata (García Marsilla i Izquierdo, 2013). La cal es venia així en quantitats importants, i el seu preu va anar lleugerament a l’alça al llarg del segle XV, perquè si a començaments de la centúria era possible trobar-la per entre 10 i 17 sous l’almodí, a partir de la dècada de 1440 va ser rar aconseguir-la a menys de 20 sous, preus en tot cas que sempre quedaven per damunt fins i tot dels de València, potser perquè els proveïdors aprofitaven a Xàtiva les demandes massives que ocasionaven periòdicament les obres del castell³⁹.

Més barat era l’algeps, que va passar de 3 sous el cafís a començament del segle a 4 sous a partir de la dècada de 1430⁴⁰. Normalment s’adquiria en quantitats més reduïdes i estava destinat prioritàriament a la fixació de teules o a les voltes. En aquest cas els majors carregaments vingueren de dos poblacions al nord-oest de Xàtiva, també habitades per musulmans: Càrcer i Sallent, que encara en el segle XVIII Cavanilles descrivia com grans productores d’aquest material que eixia bàsicament del port de Càrcer (Cavanilles, 1795). De Càrcer era el que va ser el major proveïdor d’algeps de l’Interregne, Ahmed Acalay, al que van fer cinc comandes per una quantitat total de 22 cafissos (4.422 litres) (García Marsilla, 1997, p. 487). Mudèjars de Sallent eren, en canvi, els proveïdors de 1427, any en què els comptes especifiquen el destí d’aquell algeps, que semblava ser la porta de la “casa de la sal” i la reparació d’una escala propera. Per a això Alí Amira va proporcionar set càrregues d’algeps (2.814 litres), i els seus veïns Ahmed Çaba i el fill d’aquest, Çale Çaba, a penes tres cafissos (603 litres)⁴¹. En tot cas eren sempre quantitats molt inferiors a les de calç que

³⁸ L’almodí constava de 6 cafissos, és a dir, de 1.206 litres (ARV, *Mestre Racional* 9.184, f. 32v). L’alqueria d’en Torrent era registrada en el morabatí de 1421 amb només 4 focs de mudèjars (García Marsilla, 1995).

³⁹ En 1427 el batle encara li compra als franciscans de Xàtiva un almodí de calç a 11 sous (ARV, *Mestre Racional* 9.157, f. 36r). En canvi a 20 sous la trobem als comptes de 1440, 1448 i 1453 (ARV, *Mestre Racional* 9.176, 9.181 i 9.184). només en el cas citat de Polit “lo Coxo”, potser per la gran quantitat comprada, el preu va baixar en aquella època a 17 sous l’almodí.

⁴⁰ A 3 sous es comprava durant l’Interregne (ARV, *Mestre Racional* 3.016, f. 68r); i a 4 el veiem el 1427 (ARV *Mestre Racional* 9.157, f. 145r); el 1439 ARV, *Mestre Racional* 9.176, f. 136v); el 1448 (ARV, *Mestre Racional* 9.812, s. f.); i el 1453 (ARV, *Mestre Racional* 9.184, f. 49v).

⁴¹ ARV *Mestre Racional* 9.157, 145r, 23 de juny de 1427.

hem vist abans, i es fa difícil pensar en que aquests pobles pogueren viure només de la fabricació d'algeps. De fet, sembla que ho complementaven amb altres indústries rurals que necessitaven igualment de forns i calor. De Sallent, per exemple, era un tal Abraham Hondell que en 1439 fabricava per al castell de Xàtiva un tipus de teules especials, que anomenaven “de la norma de Nàpols”, el que podria ser una interessant introducció de “formes de fer” foranes a les artesanies locals arran de la demanda reial. El cas és que el preu d'aquelles teules va ser molt més elevat del normal per a les teules locals, que variava entre els 28 i els 36 sous el miler, i a més aquest venia expressat per unitats –a 5 diners la teula–, de manera que li van pagar a Hondell 833 sous i 4 diners per dos milers de peces⁴².

Les teules i les rajoles, diguem-ne “normals”, solien venir en canvi d'una població concreta, la Torre d'en Lloris, on s'havia desenvolupat una especialització local a partir dels artesans mudèjars i del fang que generava la confluència dels rius Albaida i Barxeta, com havia passat prop de València amb la moreria de Mislata, en l'última corba del riu Túria, o prop de Gandia, a Alfauir, al costat del riu Serpis (García Marsilla i Izquierdo, 2013, p. 133). A la Torre d'en Lloris, sobretot en les obres de 1410-1412, detectem diversos cognoms com a propietaris de forns i abastadors de l'obra, com els Sayen, Nuelli o Asat (García Marsilla, 1997, p. 487). És en aqueixos anys quan la quantitat d'aquestes peces de fang en l'obra és més significativa, les quals servien, en els cas de les teules, per a cobrir torres, i en el de les rajoles per a la construcció de voltes i elements d'interior. Després la seua presència és més episòdica, i va ser sobretot una família de Xàtiva, las dels Aliaga, la que va proporcionar la major part d'aquestes peces. En 1427 Bernat Aliaga va subministrar dos mil rajoles per a fer una escala, a 30 sous el miler, i altres tres-centes per a impermeabilitzar un safareig⁴³. Més tard, en 1448 un altre Aliaga, Francesc, “teuler veí de Xàtiva”, va vendre a l'obra 19.000 rajoles per al paviment de la “Sala de les Quatre Aigües” a 36 sous el miler⁴⁴. I en 1453 un tercer Aliaga, Pere, també dit “teuler de Xàtiva”, va cobrar 288 sous per 8.500 rajoles en el mes de març d'aquell any⁴⁵. No hi ha dubte que aquesta nissaga dominava el mercat de les rajoles a la Xàtiva del segle XV o, si més no, el que generava la fortalesa reial que presidia la ciutat.

Igualment episòdica era la compra de pedra, donat que, com hem apuntat, la major part del castell estava construït de tàpia. No hi hagué, per exemple,

⁴² ARV, *Mestre Racional* 9.176, f. 135r.

⁴³ ARV, *Mestre Racional* 9.157, f. 14v-15r i 21r.

⁴⁴ ARV, *Mestre Racional* 9.812, 16 d'octubre de 1448, s.f.

⁴⁵ ARV, *Mestre Racional* 9.184, f 31v.

cap intervenció que incorporés aquest material en tot l'Interregne, però després certs detalls especialment acurats de l'estructura o la decoració començaren a emprar-la i calgué buscar-ne, de proveïdors. La gran font de la pedra per a la fortalesa xativina va estar a Barxeta, on hi havia la pedrera més propera en funcionament, la de Buixcarró, d'on s'extreia marbre i pedra calcària des d'època romana, i que va jugar un paper molt important en les obres públiques de tot el país al llarg dels segles (Cebrián i Escrivà, 2001). La pedra que Barxeta aportà a les obres de Xàtiva era bàsicament calcària, i arribava com a mínim semi-elaborada. Així en 1448 dos piquers anomenats Bartomeu Costega i Joan Guerra portaven permòdols ja fets de pedra de Barxeta per a la “Sala de les Quatre Aigües”, 16 entre els dos, que segurament serviren per a assentar la coberta del dit espai⁴⁶. És clar que el transport de la pedra era un dels grans problemes a resoldre, de manera que calia contractar traginers que, amb els seus carros, la portaren a peu d'obra. En 1457, per exemple, fins i tot dos carreters de València, Antoni del Port i Pere Bolufer, es desplaçaren a Xàtiva per a portar pedra de Barxeta al castell. Bolufer va fer nogensmenys que 19 viatges; del Port només 14, a 12 sous “per caretada per ops dels canals e manganalles de la torre de Bixquert e verdesqua qui novament se obra en la torre de la primera porta del dit Castell”. Junt a ells el mestre piquer Julià Bonet va aportar també quatre carretades, però no cobrant per viatge en aquesta cas, sinó per peça de pedra, la qual ell mateix havia tallat a la pedrera, rebent per la seua feina 1 sou i mig per cadascuna de les 24 pedres que hi va arrencar amb destinació a la base de la verdesca d'una torre⁴⁷.

Els mestres pedrapiquers eren sovint, de fet, abastadors de la pedra que ells mateixos feien servir per a l'obra. Ja en 1427, per exemple, Miquel de Luna va cobrar per la pedra que hauria de servir per a fer una finestra⁴⁸, i anys més tard, en 1448, el mateix Luna i el que sembla va ser el seu lloctinent, Bartomeu Costega, tallaven amb el seu equip a la pedrera la “pedra de fil” que devia servir per a un arc, unes finestres i una barana⁴⁹. Va ser també en aquell mateix any quan es va comprar l'única peça de pedra prefabricada que hem pogut documentar en tota l'obra del castell, i és la ja citada columna de finestra, descrita

⁴⁶ Bartomeu Costega va rebre 60 sous per “VIII permòdols en l'any XLVIII, que tallà per a obs de la cuberta de la dita sala, los quals permòdols eren de pedra piquada” (ARV, *Mestre Racional* 9.812, 16 d'octubre); i Joan Guerra rebé cent sous per “portar VIII permòdols de la pedra de Barcheta per a la obra de la dita sala. En cascun permòdol havia una carretada, los quals portàs en IIII jorns a la porta de la çaloquia, costaren los dits carros e los dos parells de muls a XXII sous lo jorn e dos barcelles d'ordi que són tres sous, fan lo jorn XXV sous” (*ibidem*).

⁴⁷ ARV, *Mestre Racional* 9.185, ff. 50r-53v.

⁴⁸ ARV, *Mestre Racional* 9.157, f 16v, 14 d'octubre.

⁴⁹ ARV, *Mestre Racional* 9.812, s.f., 3-5 d'agost.

com “una colona gran de finestra ab son garniment, ço es vasa, capitell e taula”, que va venir de València a canvi de 60 sous que es van pagar al mercader de la capital Bonanat Perpinyà⁵⁰.

També en alguna ocasió es va portar fusta ja tallada des de València, per exemple en 1448, on el mateix carreter Joan Guerra que hem vist portant pedra, va fer dos vegades el trajecte de la capital a Xàtiva per a aportar bigues que també arribaven ja tallades amb una certa llargària. En concret van arribar al castell per aquesta via dos *tirants* de 36 palms (11’88 metres), tres *copades* de 70 palms de llarg i palm i mig d’ample (23’1 x 0’50 metres), un *forch*, 52 *bigues*, 40 *fulles* de 27 palms de llarg per “palm e mig e tres dits” d’ample (8’91 x 0’56 metres), i 20 *taules* de 26 palms per palm i mig (8’58 x 0’50 metres), a canvi de 93 sous⁵¹. Tota una comanda personalitzada que és una mostra més de la precisió amb que era mesurat un material com la fusta, el qual constituïa un element estratègic a la València medieval (Izquierdo, 2014).

Tanmateix, la majoria de la molta fusta que necessitava el castell arribava per altres vies. De fet, estava molt a prop el gual del Barragà, al riu Xúquer, al qual el batle de Xàtiva cobrava el “dret del cinquantè”, un impost de passatge que li suposava quedar-se amb un tronc de cada cinquanta que baixaven des de les serralades de Conca pel riu fins a Cullera. D’aquesta manera, el mateix any 1448 arribaren fustes “del cinquantè” al castell, com va ocórrer en altres anys, excepte quan les relacions amb Castella s’enterbolien, el que va passar tant a l’Interregne com als prolegòmens de la Guerra de 1429-30. En aquells moments calia cercar altres zones per a buscar la fusta, i el 1410 l’abastiment d’aquest material es va fer per via terrestre, sobretot de la veïna comarca de la Canal de Navarrés, especialment del poble musulmà de Bicorp i, amb menor freqüència, de Xella i Bolbait. També allí les peces es compraven ja fetes a fusters i de vegades el mateix mestre de l’obra del castell es desplaçava a Bicorp per contractar la fusta en el seu lloc de procedència, com va fer Bartomeu Casanova el 1411, desplaçant-se a aquests tres llocs i despenent-hi 915 sous en “jàcenes, cabirons e portes”⁵², encara que era més normal que els mudèjars d’aquestes zones les portaren al castell i cobraren pel seu transport.

Hi havia encara molts materials secundaris dels quals les obres del castell generaven una demanda continuada. Alguns tan humils com les canyes, que tant servien per a la gàbia dels pavons que es criaven al castell com per a cobertes, i altres més elaborats, com els cabassos necessaris per a la sorra i la calç, les cordes d’espart per a les corrioles i les tapieres, o els nombrosos elements de

⁵⁰ Vegeu nota 19. Sobre el comerç de peces arquitectòniques prefabricades, vegeu Español, 1999.

⁵¹ ARV, *Mestre Racional* 9.812, 16 d’octubre.

⁵² ARV, *Mestre Racional* 3.016, f. 70v.

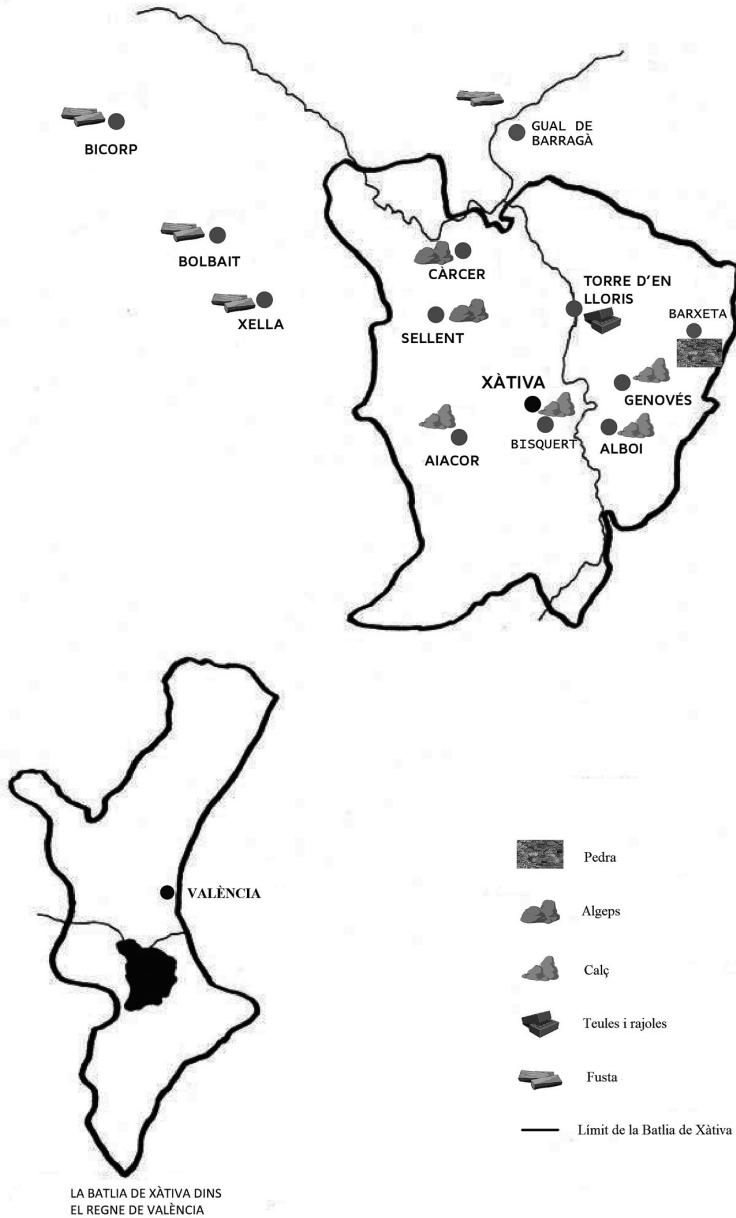
ferro que calien per a rematar l'obra, com claus, reixats, frontisses, gafes, pastells o forrellats, que fabricaven habitualment els ferrers mudèjars de la moreria de Xàtiva, com Abrahim Bocoró el 1411 o Alí Cocentainí el 1427⁵³.

En definitiva, les obres del castell de Xàtiva implicaren l'articulació d'una variada demanda de materials que afectava a una àmplia zona circumdant on les autoritats reials buscaven tots els elements necessaris per a una estructura tan complexa com era aquella. D'alguna manera la zona rural que envoltava Xàtiva havia d'oferir els subministres necessaris per a aquesta fortalesa central, i se posava així de manifest una certa integració comarcal de les manufactures rurals, cada vegada més especialitzades per les condicions naturals de cada lloc o per l'existència hi de mà d'obra qualificada. Aquesta composició de cèl·lules abastadores de les grans fortificacions va existir a tot arreu del país, però en el cas de Xàtiva és especialment visible, i destaca a més per la importantíssima presència al terme de població mudèjar. De fet, si bé els musulmans no participaren gaire en les obres, ells van ser els principals fabricants de la majoria del materials que s'hi integraven.

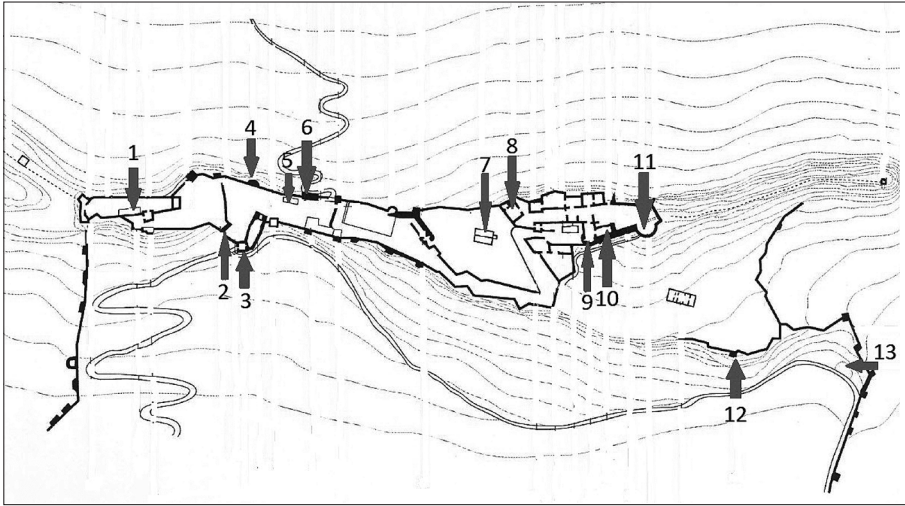
Així va funcionar la gran fàbrica del castell de Xàtiva durant l'Edat Mitjana, i segurament també després, mentre el castell fou militarment operatiu. La gegantina fortalesa va servir, per tant, no sols com a protecció de la ciutat, sinó també com un element que oferia treball i possibilitats de negoci a molts veïns de la ciutat i de la seua comarca, i com un pol a través del qual penetraven a la societat xativina novetats tècniques i estètiques de tot tipus, des de les xemeneies “a la navarresa” fins a les teules “al mode de Nàpols”, passant per peces prefabricades arribades des de València, d'on venien també de vegades mestres que podien transmetre els seus coneixements als artesans locals. Els castells de Xàtiva, per tant, van ser un agent dinamitzador de la població, i l'esforç per mantenir-los útils va suposar tot un repte de coordinació assolit pels oficials reials, que tractaren d'optimitzar recursos, organitzant d'alguna manera el mercat comarcal al voltant d'aquella gran obra. Tots els mercats de la zona, tant el de materials com el de mà d'obra, el de sabers tècnics i molt probablement també el dels diners, buscant crèdits per a finançar l'obra, es veien trastocats puntualment, quan hi calia una nova intervenció, per un augment espectacular de la demanda que servia per a començar a portar una gestió centralitzada i integrar l'espai econòmic al voltant de la fortalesa de Xàtiva, aquella que encara ens conta a partir de les seues múltiples refaccions i restauracions, la seua complexa i apassionant història.

⁵³ El primer va proporcionar “tota la clavo, e aquelles frontices, baldes, alfardons e pollegueres” que es van necessitar en l'obra de l'Interregne (ARV, *Mestre Racional* 3.016); mentre Cocentainí s'encarregà de totes les peces de ferro de la porta del menjador i la reixa de la presó de Jaume d'Urgell (ARV, *Mestre Racional* 9.157).

L'APROVISIONAMENT DE MATERIALS PER A LES OBRES DEL CASTELL DE XÀTIVA



LOCALITZACIÓ D'ALGUNES DE LES OBRES RECOLLIDES AL TEXT SOBRE EL PLÀNOL DEL CASTELLS DE XÀTIVA



- | | |
|---|---------------------------------|
| 1. Aljub del Castell Menor | 8. Església de Santa Maria |
| 2. Casa del Pagons | 9. Sala de les Quatre Aigües |
| 3. Torre desús la porta del Castell Menor | 10. Presó de don Jayme d'Urgell |
| 4. Torre Redona | 11. Torre de la Fe |
| 5. Aljub prop la porta del Bisquert | 12. Part del Malcuynat |
| 6. Torre del Caragol | 13. Cova dels Coloms |
| 7. Aljub Partit | |

BIBLIOGRAFIA

- CEBRIÁN FERNÁNDEZ, R. i ESCRIVÀ CHOVER, I. (2001): “La piedra de Buixcarró en las obras públicas de *Valentia*”, *Saguntum*, 33, 2001, pp. 97-110.
- ESCOLANO, G. (1610): *Década primera de la Historia de la Insigne y Coronada Ciudad y Reyno de Valencia*, Valencia, Imprenta de Patricio Mey, 1610, edició facsimil de València, Departament d'Història Moderna de la Universitat de València, 1972.
- ESPAÑOL, Francesca (1999): “Los materiales prefabricados gerundenses de aplicación arquitectónica (s XIII-XV)”, a Joaquín Yarza i Francesc Fité (eds.), *L'artista-artesà medieval a la Corona d'Aragó. Actes. Lleida 14,15 i 16 de gener de 1998*, Lleida, Universitat de Lleida-Institut d'Estudis Ilerdencs, 1999, pp. 77-127.
- GARCÍA MARSILLA, Juan Vicente (1995): “Hábitat rural mudéjar y penetración del capital urbano en la huerta de xàtiva a finales de la Edad Media”, a *VI Simposio Internacional de Mudejarismo*, Teruel, Instituto de Estudios Torulenses, 1995, pp. 789-802.

- GARCÍA MARSILLA, Juan Vicente (1997): “El mantenimiento de los recintos fortificados en la Valencia bajomedieval. Las reparaciones del Castillo de Xàtiva (1410-1412)”, *Acta Mediaevalia* 18, 1997, pp. 475-493.
- GARCÍA MARSILLA, Juan Vicente (2003): “Las obras que nunca se acaban. El mantenimiento de los castillos en la Valencia medieval: sus protagonistas y sus materiales”, *Ars Longa* 12, 2003, pp. 7-15.
- GARCÍA MARSILLA, Juan Vicente (2017): “Las colinas humeantes. Empresas y empresarios de materiales de construcción en el entorno rural de Valencia (siglos XIV y XV)” ponència al congrés *Entreprises rurales en Méditerranée Occidentale: figures d'entrepreneur, entre croissance et crise (XIII^e-XVI^e siècle)*, Sassari, 11-13 Maig 2017 (en prensa).
- GARCÍA MARSILLA, Juan Vicente i IZQUIERDO ARANDA, Teresa (2013): *Abastecer la obra gòtica. El mercado de materiales de construcción y la ordenación del territorio en la Valencia bajomedieval*, València, Generalitat Valenciana, 2013.
- GIMENO BLAY, Francisco Miguel (2013): *Una corona, set aspirants: Casp, 1412*, València, Institució Alfons el Magnànim, 2013.
- IZQUIERDO ARANDA, Teresa (2014): *La fusteria a la València medieval (1238-1520)*, Castelló, Universitat Jaume I, Servei de Publicacions, 2014.
- LÓPEZ ELUM, Pedro (1995): *La població de Xàtiva en l'època medieval*, a *Xàtiva, els Borja, una projecció europea*, Xàtiva, Ajuntament de Xàtiva-Col·legiata de Xàtiva-Diputació de València-Generalitat Valenciana, 1995, vol. 1, pp. 159-164.
- MARTINEZ DE AGUIRRE, Javier (1987): *Arte y monarquía en Navarra (1328-1425)*, Pamplona, Gobierno de Navarra, 1987.
- MIRALLES, Melcior (2011): *Crònica i Dietari del Capellà d'Alfons el Magnànim*, edició a cura de Mateu Rodrigo, València, PUV, 2011.
- PINTO, Giuliano (1984): “L'organizzazzione del lavoro nei cantieri edili (Italia centro-settentrionale)”, a *Artigiani e salariati. Il mondo del lavoro nell'Italia dei secoli XII-XV, Decimo convegno internazionale*, Pistoia, 9-13 ottobre, 1981, Pistoia, Centro Italiano di Studi di Storia e d'Arte, 1984, pp. 69-101.
- PONS ALÒS, Vicent (2001): “La ciudad de los donceles y de los eclesiásticos”, a Marià González Baldoví i Vicent Pons Alòs (corr.), *El hogar de los Borja*, València, Generalitat Valenciana, 2001, pp. 51-72.
- SÁIZ, Jorge (2002): “La intervención del poder real en los castillos nobiliarios valencianos en tiempos de guerra (1424-1430)”, a Antoni Furió i Josep Aparici (eds.), *Castells, torres i fortificacions en la ribera del Xúquer*, PUV- Ajuntament de Cullera, 2002, pp. 145-166.
- SARTHOU CARRERES, Carlos (1933): *El Castillo de Játiva y sus históricos prisioneros*, València, La Semana gràfica, 1933.
- SERRA DELFILIS, Amadeo (1993): “El portal de Quart y la arquitectura valenciana del siglo XV”, *Boletín del Museo e Instituto Camón Aznar* 52, 1993, pp. 189-206.
- SESMA MUÑOZ, Ángel (coord.): *La Corona de Aragón en el centro de su historia, 1208-1458: el Interregno y el Compromiso de Caspe*, Saragossa, Grupo CEMA, Universidad de Zaragoza, 2010.
- VENTURA I CONEJERO, Agustí (1998): *El Castell de Xàtiva*, Xàtiva, Mateu Impressors, 1998.