

# Inventario cerámico de la campana de excavación 2010 del Castellet de Turís



**Pau Armengol Machí** · Arqueòloga col·legiada 14.600

C/ Mare Vella, 21- pta.4 · 46003 València · Tel. 617 30 10 91 · e.mail: pauarmachi@hotmail.com

## ÍNDICE

INTRODUCCIÓN .....	3
METODOLOGÍA .....	4
INVENTARIO CERÁMICO DE LAS UNIDADES ESTRATIGRÁFICAS .....	5
SECTOR A1 - U.E. 001 .....	6
SECTOR A1 - U.E. 004 .....	8
SECTOR A1 - U.E. 006 .....	11
SECTOR B1 - U.E. 004 .....	14
SECTOR B1 - U.E. 008 .....	16
SECTOR B1 - U.E. 009 .....	18
SECTOR B1 - U.E. 011 .....	21
SECTOR B1 - U.E. 012 .....	23
SECTOR B1 - U.E. 015 .....	24
SECTOR B1 - U.E. 020 .....	25
SECTOR B1 - U.E. 023 .....	26
SECTOR B2 - U.E. 004 .....	29
SECTOR B2 - U.E. 035 .....	30
SECTOR B2 - U.E. 038 .....	32
SECTOR B3 - U.E. 004 .....	34
SECTOR B3 - U.E. 005 .....	36
SECTOR B4 - U.E. 004 .....	38
SECTOR B5 - U.E. 004 .....	39
SECTOR B6 - U.E. 028 .....	40
SECTOR B6 - U.E. 029 .....	43
SECTOR B6 - U.E. 030 .....	46
SECTOR B6 - U.E. 032 .....	50
SECTOR B7 - U.E. 034 .....	51
SECTOR B7 - U.E. 039 .....	52
SECTOR C1 - SONDEO 1 - U.E. 006 .....	54
SECTOR C1 - SONDEO 1 - U.E. 010 .....	55
SECTOR C1 - SONDEO 3 - U.E. 017 .....	57

SECTOR C1 - SONDEO 3 - U.E. 018 .....	59
SECTOR C2 - U.E. 011 .....	61
SECTOR C2 - U.E. 012 .....	62
SECTOR C3 - U.E. 042 .....	63
SECTOR C3 - U.E. 044 .....	64
SECTOR C3 - U.E. 050 .....	65
SECTOR C4 - U.E. 025 .....	66
SECTOR C4 - U.E. 031 .....	67
SECTOR C4 - U.E. 033 .....	69
SECTOR C4 - U.E. 034 .....	70
SECTOR C4 - U.E. 035 .....	71
SECTOR C4 - LIMPIEZA CANAL TORRE SUR .....	72
SECTOR D1 - SONDEO 1 - U.E. 001 .....	74
SECTOR D1 - SONDEO 1 - U.E. 005 .....	76
SECTOR D1 - SONDEO 1 - U.E. 009 .....	77
SECTOR D1 - SONDEO 1 - U.E. 011 .....	78
SECTOR D1 - SONDEO 1 - U.E. 034 .....	79
SECTOR D1 - SONDEO 1 - U.E. 035 .....	80
SECTOR D1 - SONDEO 1 - U.E. 036 .....	81
SECTOR D1 - SONDEO 1 - U.E. 037 .....	82
SECTOR D1 - SONDEO 2 - U.E. 013 .....	83
SECTOR D1 - SONDEO 2 - U.E. 014 .....	84
SECTOR D1 - SONDEO 2 - U.E. 016 .....	85
SECTOR D1 - SONDEO 3 - U.E. 021 .....	86
SECTOR D2 - U.E. 024 .....	87
SECTOR D2 - U.E. 030 .....	89
SECTOR D2 - U.E. 032 .....	90
SECTOR F1 - U.E. 001 .....	92
DESBROCE ZONA SUROESTE .....	93
CERÁMICA DE DUDOSA ADSCRIPCIÓN CRONOLÓGICA .....	94
PARALELOS .....	95
BIBLIOGRAFÍA .....	121
CUADRO DE CRONOLOGÍAS DE LAS UNIDADES ESTRATIGRÁFICAS .....	126

## INTRODUCCIÓN

La presente memoria estudia al material cerámico recuperado en la campaña realizada en el año 2010 en el Castellet de Turís. De las 143 unidades estratigráficas excavadas, solamente 54 han proporcionado cerámica. En poquísimas ocasiones se han encontrado piezas completas, únicamente fragmentos.

Las dataciones proporcionadas en este trabajo para cada unidad estratigráfica son las que aportan el material cerámico o cualquier otro del estrato, pero estas dataciones se deben contrastar con la estratigrafía, ya que se dan algunos pocos casos en los que encontramos unidades estratigráficas que proporcionan cerámica de cronología más moderna que otras que se encuentran por encima (ej. B1 U.E. 004 = 2ª ½ del siglo XV – B1 U.E. 008 = 2ª ½ XVIII – XIX). Al fin y al cabo la cerámica más moderna de un estrato únicamente proporciona un *terminus post quem*.

A grandes rasgos se observa que **el material cerámico más abundante en el yacimiento es de la 1ª ½ del siglo XV**; posterior a este momento sólo encontramos cerámicas de la 2ª ½ del siglo XV en el sector B1 y escasas cerámicas de época contemporánea (a partir de la 2ª ½ del siglo XVIII). No aparecen cerámicas de los siglos XVI, XVII e inicios del XVIII.

También cabe reseñar que en numerosas ocasiones las unidades estratigráficas presentan cerámica medieval de dos momentos muy concretos: siglo XIV<sup>1</sup> y 1ª ½ del XV. Por otra parte, casi nunca encontramos estratos bajomedievales puros, siempre aparece cerámica islámica, mayoritariamente de época almohade.

La cerámica de época islámica es predominantemente de finales del siglo XII – principios del XIII (época almohade), aunque a veces, y de forma muy fragmentaria, aparece cerámica de época califal, que nos estaría indicando una ocupación del yacimiento en esta época. Cabe reseñar que no aparecen conjuntos cerámicos propios del siglo XI, caracterizados por las conocidas y siempre abundantes ollas de cáscara de huevo.

---

<sup>1</sup> Aunque en el inventario en numerosas ocasiones se especifica una horquilla cronológica del XIII cristiano – XIV para algunas piezas, nos inclinamos más por una cronología del siglo XIV y no del XIII cristiano a causa de la práctica ausencia de ollas grises y cerámica de cocina catalana.

## METODOLOGÍA

En esta memoria se ha realizado un estudio individualizado de cada unidad estratigráfica, por ese motivo el análisis de cada U.E. consta siempre de unos mismos elementos con la finalidad de poder llevar a cabo comparaciones entre éstas:

- En primer lugar se indica la interpretación y descripción de la U.E. basada en los listados de unidades estratigráficas y los diagramas cronoestratigráficos de la excavación.
- Después se expone un cuadro en el que aparecen las diferentes formas cerámicas en cada época: *islámica, bajomedieval, islámica o bajomedieval, moderna o contemporánea y cronología indeterminada*.
- Posteriormente se detallan las técnicas, decoraciones y dataciones de cada periodo cronológico. En primer lugar se nombran las formas y decoraciones que únicamente aportan una cronología genérica y a continuación las que aportan una cronología más precisa, de más antiguo a más moderno. En este apartado se indica mediante un número entre paréntesis si alguna de las piezas es asimilable a alguno de los paralelos expuestos al final del trabajo.
- En aquellas unidades estratigráficas en las que se ha recuperado metal, sílex, o cualquier otro material no cerámico, se ha indicado bajo el epígrafe *Otros materiales del estrato*.
- Por último se ha incluido un apartado de variabilidad cronológica y observaciones.

Una vez realizadas todas las fichas de cada unidad estratigráfica se ha creído conveniente presentar un apartado de paralelos, ya que las cronologías propuestas durante el inventario no pueden basarse un acto de fe sino en los diferentes estudios ceramológicos publicados hasta la fecha. En este apartado de paralelos, en aquellos casos en los que se producen discrepancias en las cronologías, se ha optado por las que disponen de mayor respaldo científico.

A modo de conclusión se presenta en un cuadro-síntesis de las cronologías de cada unidad estratigráfica.

# **Inventario cerámico**

## **Sector A**

## SECTOR A1 - U.E. 001

### Descripción de la U.E.

Estrato inicial con cubierta vegetal.

### Formas

Época islámica	Época bajomedieval	Época isl. o bm	Época mod. o contem	Época indeterminada
Ataifor	Candil de pie alto	Escudilla		
Jarrita/o	Cántaro			
Olla	Cazuela			
	<i>Cassoleta de pelador</i>			
	Forma cerrada			
	Jarrita/o			
	Lebrillo			
	Mortero			
	Olla			
	Plato			
	Tinaja			

### Técnicas, decoraciones y dataciones

#### Época islámica

- **Bizcochada oxidante:** jarrita/o, olla.
- **Vidriada monocroma verde:** ataifor (1) (fin. XII – pp. XIII).

#### Época cristiana bajomedieval

- **Bizcochada oxidante:** cántaro, *cassoleta de pelador* (64), jarrita/o, lebrillo, mortero, tinaja, lebrillo de ala ancha (fin. XIV – 1ª ½ XV).
- **Bizcochada oxidante con bandas incisas:** forma cerrada indeterminada, tinaja.
- **Bizcochada oxidante pintada con óxido de manganeso:** cántaro con motivo de líneas paralelas rectilíneas realizadas con pincel múltiple en el borde, en el cuerpo y en las asas, cántaro con motivo de líneas paralelas onduladas verticales realizadas con pincel múltiple, jarrita/o, cántaro con motivo de 4 líneas paralelas verticales realizadas con pincel múltiple en el cuerpo (53) (2ª ½ XIV), cántaro con motivo de línea gruesa vertical en el asa (58) (1ª ½ XV), cántaro con motivo de 6 ó 7 líneas paralelas verticales realizadas con pincel múltiple en el cuerpo, oblicuas u horizontales en las asas (55-56) (1ª ½ XV – XV), cántaro con motivo de bigotes en el borde (56) (XV).
- **Vidriada monocroma blanca:** plato.
- **Vidriada monocroma melada:** cazuela, olla, cazuela de perfil curvo reentrante (43) (XIII cristiano – XIV), olla de perfil en S (41) (XIII cristiano – XIV), plato carenado (XIII cristiano – XIV).

- cristiano – XIV), olla de borde rectilíneo divergente y labio biselado o redondeado (46) (fin. XIV – 1ª ½ XV).
- **Vidriada monocroma verde:** candil de pie alto, cazuela, olla, cazuela de perfil curvo reentrante (43) (XIII cristiano – XIV), olla de perfil en S (41) (XIII cristiano – XIV), plato carenado (XIII cristiano – XIV), olla de borde rectilíneo divergente y labio biselado (46) (fin. XIV – 1ª ½ XV).
  - **Vidriada polícroma verde y marrón sobre blanco:** plato con posible decoración radial-vegetal, posiblemente de tipo esquemático (18) (2ª ½ XIV).

### Variabilidad cronológica y observaciones

Encontramos algunos escasos fragmentos islámicos y algunos otros que, aunque encuadrables en la horquilla cronológica del siglo XIII cristiano – XIV, con toda seguridad serán del siglo XIV, por la ausencia de materiales característicos del XIII cristiano (cerámica de cocina catalana) y la presencia de fragmentos de la 2ª ½ del siglo XIV (cántaro con motivo de 4 líneas paralelas y loza decorada en verde y marrón esquemático). No obstante, **el material cerámico mayoritario hay que situarlo en la 1ª ½ del siglo XV.**

La forma más abundante es el cántaro. En numerosos fragmentos de cuerpo de cántaro se advierte un motivo decorativo realizado en óxido de manganeso con pincel múltiple (líneas rectilíneas y onduladas). Esta decoración es propia de época cristiana, desde el siglo XIII al XV, pero en su estado inicial el número de líneas paralelas es de 3, y éstas van aumentando a medida que pasa el tiempo, hasta llegar a las 6 ó 7 del siglo XV. El estado tan fragmentario de la cerámica de esta U.E. no permite contabilizar, en la mayoría de los casos, el número total de líneas de la decoración de los cántaros, por lo que de estos fragmentos sólo podemos decir que son bajomedievales; no obstante, sí se da esta posibilidad en algunos pocos casos, con 6 y 7 líneas, lo que nos conduce a una datación del siglo XV, sobretodo de la 1ª ½, cronología que también comparten los lebrillos de ala ancha, los cántaros con el motivo de la línea gruesa vertical en el asa y las ollas con el borde rectilíneo divergente y el labio biselado.

Piezas de esta U.E. unen con las de la U.E. 004: ollas, cazuelas, platos carenados. La jarrita/o de época islámica y la *cassoleta de pelador* también aparece en la U.E. 006.

Tenemos en esta U.E. 2 fragmentos de dudosa adscripción cronológica que podrían ser califales.



## SECTOR A1 - U.E. 004

### Descripción de la U.E.

Estrato de derrumbe del muro de contención U.E. 007.

### Formas

Época islámica	Época bajomedieval	Época isl. o bm	Época mod. o contem	Época indeterminada
Cántaro	Candil de cazoleta	Ataífor/Plato		
Jarrita/o	Candil de pie alto	Cántaro		
Olla	Cántaro	Forma cerrada		
	Cazuela	Jarrita/o		
	<i>Cassoleta de pelador</i>	Olla		
	Escudilla	Tinaja o lebrillo		
	Forma abierta			
	Forma cerrada			
	Jarrita/o			
	Jarro			
	Lebrillo			
	Mortero			
	Olla			
	Orza			
	Peana de candil			
	Plato			
	Redoma			
	Tinaja			

### Técnicas, decoraciones y dataciones

#### Época islámica

- **Bizcochada oxidante:** jarrita/o, olla.
- **Bizcochada reductora:** olla (11) (IX – pp. XI).
- **Bizcochada oxidante pintada con óxido de hierro:** cántaro (posiblemente fin. XII – pp. XIII).
- **Vidriada monocroma melada:** olla (fin. XII – pp. XIII).

#### Época cristiana bajomedieval

- **Bizcochada oxidante:** cántaro, *cassoleta de pelador* (64), jarrita/o, lebrillo, mortero, tinaja, lebrillo de ala ancha (fin. XIV – 1ª ½ XV).
- **Bizcochada oxidante con bandas incisas:** tinaja.
- **Bizcochada oxidante pintada con óxido de manganeso:** cántaro con motivo de líneas paralelas rectilíneas realizadas con pincel múltiple en el borde, en el cuerpo y en las asas, jarrita con motivo de líneas paralelas rectilíneas realizadas con pincel múltiple en el cuerpo, lebrillo con motivo de líneas paralelas rectilíneas realizadas con pincel múltiple en el

borde, peana de candil con líneas concéntricas, cántaro con motivo de línea gruesa vertical en el asa (58) (1ª ½ XV), cántaro con motivo de línea gruesa ondulada horizontal enmarcada por líneas gruesas rectilíneas horizontales (57-59) (1ª ½ XV), cántaro que reproduce el motivo de la loza dorada de las flores de puntos (35) (pp. XV – 3ª ¼ XV), cántaro con motivo de 6 ó 7 líneas paralelas rectilíneas verticales realizadas con pincel múltiple en el cuerpo, oblicuas u horizontales en las asas (55-56) (1ª ½ XV – XV), cántaro y lebrillo con motivo de 6 ó 7 líneas paralelas onduladas verticales realizadas con pincel múltiple (55-56-51) (1ª ½ XV – XV), cántaro y lebrillo con motivo de bigotes en el borde (56-51) (XV).

- **Vidriada monocroma blanca:** candil de pie alto, escudilla, jarro (parece de la misma pieza que el jarro del estrato 006), plato (algunos con defecto de cocción).
- **Vidriada monocroma melada:** candil de cazoleta, candil de pie alto, cazuela, olla, cazuela de perfil curvo reentrante (43) (XIII cristiano – XIV), olla de perfil en S (41) (XIII cristiano – XIV), plato carenado (XIII cristiano – XIV), olla de borde rectilíneo divergente y labio biselado o redondeado (46) (fin. XIV – 1ª ½ XV).
- **Vidriada monocroma verde:** candil de pie alto, cazuela, forma cerrada indeterminada, olla, orza, redoma, cazuela de perfil curvo reentrante (43) (XIII cristiano – XIV), jarro (37) (XIII cristiano – XIV), mortero (38-39) (XIII cristiano – XIV), olla de procedencia catalana (XIII cristiano – XIV), plato carenado (XIII cristiano – XIV), olla de borde rectilíneo divergente y labio biselado o redondeado (46) (fin. XIV – 1ª ½ XV).
- **Vidriada bicroma azul sobre blanco:** base de candil de pie alto con motivo de palmeta (28) (2ª ½ del XIV – 1ª ½ XV), escudilla con motivo de *orla de peces* (20-21-22) (2ª ½ del XIV – 1ª ½ XV), escudilla con motivo de *reticulado* en el borde (23) (2ª ½ del XIV – 1ª ½ XV), forma abierta y cerrada con motivos indeterminados (2ª ½ del XIV – XV).
- **Vidriada bicroma dorado sobre blanco:** escudilla con motivos indeterminados.
- **Vidriada polícroma verde y marrón sobre blanco:** escudilla o plato (15) (fin. XIII – 1ª ½ XIV).
- **Vidriada polícroma azul y dorado sobre blanco:** escudilla con motivos indeterminados (desde finales del siglo XIV y siglo XV).

#### Variabilidad cronológica y observaciones

El material islámico es anecdótico, la cerámica del XIII cristiano – XIV, o más bien del siglo XIV, es coincidente con la del estrato anterior: olla de perfil en S, cazuela de perfil curvo reentrante, plato de base anular y perfil carenado monocromo verde o melado; a la que hay que añadir el candil de pie alto, el jarro y el mortero (con vidriado monocromo verde) y la olla de procedencia catalana. **Pero la cerámica mayoritaria es de la 1ª ½ del siglo XV.**

La forma que más abunda es el cántaro con decoraciones de la 1ª ½ del siglo XV, seguido de las ollas de borde rectilíneo divergente y labio biselado de esta misma cronología. Los lebrillos también se pueden adscribir a esta datación de la 1ª ½ del siglo XV, tanto por la decoración (ya que también siguen la dinámica de los cántaros de aumento de líneas paralelas con el paso del tiempo hasta llegar a las 6 ó 7 líneas o a los *bigotes* en el siglo XV) como por la forma (ala ancha).

Por los materiales aparecidos, del período XIII-XIV y sobretodo de la 1ª ½ del XV, coincidentes con los del estrato precedente, da la impresión que las UU.EE. 001 y 004 del sector A se podrían unificar. De hecho, piezas de esta U.E. unen con las de la U.E. 001: ollas, cazuelas, platos carenados, la jarrita/o de época islámica y la *cassoleta de pelador*.

Por otra parte, una pieza de cuerpo de cazoleta con vidriado melado al interior, bizcochado al exterior, une con unos bordes de la U.E. 006, y un jarro de esta U.E. con vidriado blanco también parece de la misma pieza que el jarro del estrato 006.

Tenemos en esta U.E. 3 fragmentos de dudosa adscripción cronológica; 2 podrían ser califales y 1 es indeterminado.

## SECTOR A1 - U.E. 006

### Descripción de la U.E.

Estrato de nivelación del pavimento de tierra batida U.E. 005. Estrato de tierra arenosa.

### Formas

Época islámica	Época bajomedieval	Época isl. o bm	Época mod. o contem	Época indeterminada
Forma abierta	Cántaro	Cántaro		
	Cazuela			
	<i>Cassoleta de pelador</i>			
	Forma abierta			
	Forma cerrada			
	Jarrita/o			
	Jarro			
	Lebrillo			
	Mortero			
	Olla			
	Plato			
	Plato o escudilla			
	Tinaja			

### Técnicas, decoraciones y dataciones

#### Época islámica

- **Bizcochada oxidante:** forma abierta.

#### Época cristiana bajomedieval

- **Bizcochada oxidante:** cántaro, *cassoleta de pelador* (64), lebrillo, mortero, tinaja.
- **Bizcochada oxidante con bandas incisas:** tinaja.
- **Bizcochada oxidante pintada con óxido de manganeso:** cántaro con motivo de líneas paralelas rectilíneas realizadas con pincel múltiple en el borde, en el cuerpo y en las asas, cántaro con motivo de líneas paralelas onduladas verticales realizadas con pincel múltiple, jarrita/o con motivo de al menos 5 líneas paralelas rectilíneas realizadas con pincel múltiple (2ª ½ XIV), cántaro con motivo de 6 líneas paralelas rectilíneas verticales realizadas con pincel múltiple en el cuerpo, oblicuas en las asas (55) (1ª ½ XV), cántaro con motivo de línea gruesa vertical en el asa (58) (1ª ½ XV).
- **Bizcochada reductora:** olla gris (42) (XIII cristiano – 1ª ½ XIV).
- **Vidriada monocroma blanca:** jarro (parece de la misma pieza que el jarro del estrato 004).
- **Vidriada monocroma melada:** forma cerrada, olla, plato, cazuela de perfil curvo reentrante (43) (XIII cristiano – XIV), olla de perfil en S (41) (XIII cristiano – XIV), plato

carenado (XIII cristiano – XIV), olla de borde rectilíneo divergente y labio biselado (fin. XIV – 1ª ½ XV).

- **Vidriada monocroma verde:** cazuela, olla, plato, jarro (37) (XIII cristiano – XIV), plato carenado (XIII cristiano – XIV).
- **Vidriada bicroma azul sobre blanco:** forma abierta y forma cerrada con motivos indeterminados (2ª ½ del XIV – XV), plato o escudilla con posible motivo heráldico (24) (2ª ½ XIV – XV).

#### Variabilidad cronológica y observaciones

Al igual que en las UU.EE. 001 y 004 del sector A, el material islámico es muy escaso, la cerámica del XIII cristiano – XIV, o más bien del siglo XIV, es coincidente con la del estrato anterior: olla de perfil en S, cazuela de perfil curvo reentrante, plato de base anular y perfil carenado monocromo verde o melado y jarro. También son coincidentes las formas y decoraciones que asignamos a la 1ª ½ del siglo XV: cántaro con motivo de 6 líneas paralelas, cántaro con motivo de línea gruesa vertical en el asa y olla de borde rectilíneo divergente y labio biselado.

Es posible que el fragmento de *cassoleta de pelador* forme parte de la misma pieza documentada en la U.E. 001 y en la U.E. 004. También parecen de la misma pieza fragmentos de jarro con vidriado blanco interior aparecidos en las UU.EE. 004 y 006, así como una pieza de cuerpo de cazoleta con vidriado melado al interior, bizcochado al exterior, aparecida en las UU.EE. 004 y 006.

**Todo el sondeo A1 presenta la misma cronología de 1ª ½ del siglo XV. Además, encontramos piezas que unen entre los diferentes estratos.**

# Sector B

## SECTOR B1 - U.E. 004

### Descripción de la U.E.

Estrato inicial con cubierta vegetal.

### Formas

Época islámica	Época bajomedieval	Época isl. o bm	Época mod. o contem	Época indeterminada
Ataifor	¿Brasero?	Forma indeterminad.		
Cántaro	Cántaro	Jarrita/o		
Jarrita/o	Cazuela	Lebrillo		
Jarrita/o-filtro	Escudilla	Olla		
Olla	Forma cerrada			
	Forma indeterminad.			
	Jarrita/o			
	Jarro			
	Lebrillo			
	Olla			
	Plato			
	Tapadera			

### Técnicas, decoraciones y dataciones

#### Época islámica

- **Bizcochada oxidante:** cántaro con asas helicoidales, jarrita/o, olla.
- **Bizcochada oxidante pintada con óxido de hierro:** cántaro, jarrita/o, jarrita/o-filtro.
- **Vidriada monocroma melada:** jarrita/o (fin. XII – pp. XIII), olla (fin. XII – pp. XIII).
- **Vidriada monocroma verde:** ataifor (1) (fin. XII – pp. XIII), olla (fin. XII – pp. XIII).
- **Vidriada monocroma turquesa:** ataifor (2) (fin. XII – pp. XIII), jarrita/o (fin. XII – pp. XIII).

#### Época cristiana bajomedieval

- **Bizcochada oxidante:** cántaro, jarrita/o, lebrillo, lebrillo de ala ancha (fin. XIV – 1ª ½ XV).
- **Bizcochada oxidante con bandas incisas:** posible brasero con decoración incisa en el labio y decoración facetada en el cuerpo (recuerda las flaneras del último momento islámico pero el aspecto es cristiano).
- **Bizcochada oxidante pintada con óxido de manganeso:** cántaro y lebrillo con motivo de líneas paralelas rectilíneas realizadas con pincel múltiple en el borde y en el cuerpo, cántaro con motivo de 3 líneas paralelas rectilíneas verticales realizadas con pincel múltiple combinadas con 3 líneas paralelas onduladas verticales realizadas con pincel múltiple en el cuerpo (52) (XIII cristiano – 1ª ½ XIV), tapadera con motivo de 3 líneas paralelas

rectilíneas verticales realizadas con pincel múltiple (60) (XIII cristiano – 1ª ½ XIV), cántaro con motivo de bigotes en el borde (56) (XV).

- **Vidriada monocroma melada:** forma cerrada, forma indeterminada, olla, plato, cazuela para encajar una tapadera (XIII cristiano – XIV), plato carenado (XIII cristiano – XIV), olla de borde rectilíneo divergente y labio biselado (46) (fin. XIV – 1ª ½ XV).
- **Vidriada monocroma verde:** cazuela, olla, cazuela (XIII cristiano – XIV), jarro (37) (XIII cristiano – XIV).
- **Vidriada polícroma verde y marrón sobre blanco:** escudilla con motivo decorativo esquemático (17) (2ª ½ XIV).
- **Vidriada polícroma azul y dorado sobre blanco:** plato o escudilla con motivo heráldico central en dorado enmarcado en azul y motivo radial en el reverso (36) (2ª ½ XV – pp. XVI).

#### Variabilidad cronológica y observaciones

En este estrato encontramos mayor proporción de cerámica islámica que en el sondeo A1. Ésta se sitúa en época almohade.

Como en anteriores ocasiones, predominan las cerámicas del siglo XIV y de la 1ª ½ del siglo XV. Además, aparece una única pieza datada en la 2ª ½ del siglo XV.

Tenemos en esta U.E. 3 fragmentos de dudosa adscripción cronológica que podrían ser del bronce.



## SECTOR B1 - U.E. 008

### Descripción de la U.E.

Derrumbe. Estrato de tierra de color marrón.

### Formas

Época islámica	Época bajomedieval	Época isl. o bm	Época mod. o contem	Época indeterminada
Ataifor	Escudilla	Forma cerrada	Olla	Forma indeterminad.
Cántaro	Cántaro	Olla	Orza	Olla
Cantimplora	Fogón		Plato	Tubería
Jarrita/o	Jarra/o			
Lebrillo	Lebrillo			
Olla	Olla			
Redoma	Plato			
	Tinaja			

### Técnicas, decoraciones y dataciones

#### Época islámica

- **Bizcochada oxidante:** cántaro con asas helicoidales, jarrita/o, lebrillo, olla de perfil en S (11) (IX – pp. XI), olla de cuello rectilíneo desarrollado (13) (fin. XII – pp. XIII).
- **Bizcochada oxidante pintada con óxido de manganeso:** cántaro, cántaro con asas helicoidales, cantimplora, jarrita/o con decoración de vírgulas (8) (fin. XII – pp. XIII).
- **Vidriada monocroma blanca:** ataifor con alita con posibles restos de dorado (4) (fin. XII – pp. XIII).
- **Vidriada monocroma verde:** ataifor carenado (1) (fin. XII – pp. XIII), olla (fin. XII – pp. XIII), redoma (6) (fin. XII – pp. XIII).
- **Vidriada monocroma turquesa:** ataifor (2) (fin. XII – pp. XIII).

#### Época cristiana bajomedieval

- **Bizcochada oxidante:** cántaro, lebrillo, cántaro con borde diferenciado (XIII cristiano – XIV).
- **Bizcochada oxidante con bandas incisas:** fogón, tinaja.
- **Bizcochada oxidante pintada con óxido de manganeso:** cántaro con motivo de líneas paralelas rectilíneas realizadas con pincel múltiple en el borde y en el cuerpo, cántaro con motivo de 3 líneas paralelas rectilíneas verticales realizadas con pincel múltiple en el cuerpo y en el borde (52) (XIII cristiano – 1ª ½ XIV), cántaro con motivo de 3 líneas paralelas onduladas verticales realizadas con pincel múltiple en el cuerpo (52) (XIII cristiano – 1ª ½ XIV), cántaro con decoración de líneas gruesas horizontales paralelas (57-

**58-59)** (1<sup>a</sup> ½ XV), cántaro con motivo de 7 líneas paralelas rectilíneas oblicuas en las asas  
**(56)** (XV), cántaro con motivo bigotes en el borde **(56)** (XV).

- **Vidriada monocroma blanca:** borde de escudilla (el fragmento es tan pequeño que la pieza puede haber llevado decoración), jarra/o (el fragmento es tan pequeño que la pieza puede haber llevado decoración).
- **Vidriada monocroma melada:** olla, plato carenado (XIII cristiano – XIV).
- **Vidriada monocroma verde:** plato carenado (XIII cristiano – XIV).
- **Vidriada polícroma azul y dorado sobre blanco:** escudilla con motivo lazos **(31)** (2<sup>a</sup> ¼ XV).

### Época moderna o contemporánea

- **Vidriada bicroma marrón sobre melado:** olla, orza, plato con decoración *à taches noires* **(65)** (2<sup>a</sup> ½ XVIII – pp. XIX).

### **Variabilidad cronológica y observaciones**

El material islámico es muy homogéneo de época almohade, aunque cabe reseñar la aparición de un único fragmento de olla de cronología califal.

El grueso del material es bajomedieval, pero no es uniforme, ya que abarca desde el XIII cristiano al siglo XV. Disponemos de un fragmento contemporáneo de plato (*à taches noires*). Posiblemente de época contemporánea son también algún fragmento de olla y de orza.

**Por todo lo expuesto, la cronología más moderna es contemporánea, concretamente de la 2<sup>a</sup> ½ del siglo XVIII – XIX, aunque hay que tener en cuenta que este material es muy escaso.**

## SECTOR B1 - U.E. 009

### Descripción de la U.E.

Derrumbe del terrado. Estrato de tierra amarillenta.

### Formas

Época islámica	Época bajomedieval	Época isl. o bm	Época mod. o contem	Época indeterminada
Ataifor	Cántaro	Cántaro	Plato	Tubería
Cántaro	Cazuela	Jarrita/o		
Jarrita/o	Escudilla	Lebrillo paredes altas		
Lebrillo	Forma cerrada			
Olla	Jarra/o			
	Jarro			
	Lebrillo			
	Lebrillo paredes altas			
	Mortero			
	Olla			
	Orza			
	Plato			
	Redoma			
	Tinaja			

### Técnicas, decoraciones y dataciones

#### Época islámica

- **Bizcochada oxidante:** cántaro con asas helicoidales, lebrillo, olla.
- **Bizcochada oxidante pintada con óxido de manganeso:** jarrita/o con motivo indeterminado (fin. XII – pp. XIII).
- **Vidriada monocroma melada:** olla (fin. XII – pp. XIII).
- **Vidriada monocroma verde:** ataifor (1) (fin. XII – pp. XIII), olla (fin. XII – pp. XIII).
- **Vidriada monocroma turquesa:** ataifor (2) (fin. XII – pp. XIII).

#### Época cristiana bajomedieval

- **Bizcochada oxidante:** cántaro, forma cerrada, lebrillo, mortero, plato carenado (XIII cristiano – XIV).
- **Bizcochada oxidante con bandas incisas:** tinaja.
- **Bizcochada oxidante pintada con óxido de manganeso:** cántaro con motivo de líneas paralelas rectilíneas verticales realizadas con pincel múltiple en el cuerpo y horizontales en el cuello, cántaro con motivo de líneas paralelas onduladas verticales realizadas con pincel múltiple en el cuerpo, horizontales en el cuello, cántaro con motivo de 3 líneas paralelas rectilíneas verticales realizadas con pincel múltiple en el cuerpo (52) (XIII cristiano – 1ª ½ XIV), cántaro con motivo de 3 líneas paralelas onduladas verticales realizadas con pincel

múltiple en el cuerpo (52) (XIII cristiano – 1ª ½ XIV), lebrillo con motivo de 3 líneas paralelas rectilíneas verticales realizadas con pincel múltiple en el cuerpo (XIII cristiano – 1ª ½ XIV), cántaro con motivo de 4 líneas paralelas rectilíneas verticales realizadas con pincel múltiple en el cuerpo (53) (2ª ½ XIV), cántaro con decoración de línea gruesa ondulada horizontal enmarcada por líneas gruesas rectilíneas horizontales (57-59) (1ª ½ XV), cántaro con decoración de líneas finas rectilíneas horizontales y paralelas enmarcadas por líneas gruesas rectilíneas horizontales y paralelas (58) (1ª ½ XV), cántaro con decoración de palmetas y puntos en el cuerpo (59) (1ª ½ XV), cántaro con motivo de línea gruesa vertical en el asa (58) (1ª ½ XV), cántaro con motivo de 7 líneas onduladas verticales realizadas con pincel múltiple en el cuerpo (56) (XV), cántaro con motivo bigotes en el borde (56) (XV), lebrillo de paredes altas con motivo de línea ondulada gruesa en el borde (62) (XV).

- **Bizcochada reductora:** olla gris (42) (XIII cristiano – 1ª ½ XIV).
- **Vidriada monocroma blanca:** escudilla o plato (algunos fragmentos con defecto de cocción que hace que la superficie adopte una tonalidad azulada).
- **Vidriada monocroma melada:** forma cerrada, olla o cazuela, redoma, plato (XIII cristiano – XIV), plato carenado (XIII cristiano – XIV), olla de borde rectilíneo divergente, moldurado al exterior y labio redondeado (47) (fin. XIV – XV).
- **Vidriada monocroma verde:** olla o cazuela, escudilla (40) (XIII cristiano – XIV), jarro (37) (XIII cristiano – XIV), orza (XIII cristiano – XIV), plato (XIII cristiano – XIV), cazuela de borde corto diferenciado convergente y labio redondeado (45) (XV).
- **Vidriada bicroma azul sobre blanco:** platos o escudillas y jarra/o con motivos indeterminados (2ª ½ XIV – XV), escudilla con motivo heráldico (24) (2ª ½ XIV – XV), lebrillo con motivos vegetales (29) (fin. XIV – pp. XVI) (parece formar parte del mismo lebrillo en azul sobre blanco que encontramos en la U.E. 023).
- **Vidriada polícroma azul y dorado sobre blanco:** escudilla con motivo indeterminado (XV), plato con motivo de *brionia* (33) (inicios XV – 3ª ¼ XV), plato de base cóncava con cartela central en azul encerrando una letra gótica en dorado, reticulado desaparecido en dorado en las paredes y *cadeneña* en azul (34) (mediados XV – pp. XVI), escudilla de orejetas triangulares y base cóncava con símbolo indeterminado en el centro, enmarcado por una cartela en azul, dos rosas góticas también en azul en las paredes y bandas verticales de espirales en las paredes / en el reverso, líneas horizontales en dorado (36) (2ª ½ XV – pp. XVI).

### Época contemporánea

- **Vidriada bicroma marrón sobre melado:** plato con decoración *á taches noires* (65) (2ª ½ XVIII – pp. XIX).

### Variabilidad cronológica y observaciones

Únicamente encontramos dos pequeños fragmentos de un plato con decoración *á taches noires* (2ª ½ del siglo XVIII – primeras décadas XIX) en un gran conjunto bajomedieval. Podría tratarse por tanto de una intrusión, más si tenemos en cuenta que en una unidad estratigráfica que se encuentra por encima (U.E. 008) ya aparece un plato con estas características.

Si obviamos el plato con decoración *á taches noires*, **las piezas más modernas nos remiten claramente a la 2ª ½ del siglo XV**: escudilla de orejetas y plato de base cóncava, ambas piezas con decoración polícroma en azul y dorado sobre blanco. También hay toda una serie de fragmentos cerámicos que se pueden encuadrar cronológicamente a lo largo de todo el siglo XV: los que presentan decoración polícroma en azul y dorado sobre blanco o bicroma en azul sobre blanco, parte de la cerámica de cocina, el lebrillo de paredes altas y algunos cántaros. No obstante, parece que en el conjunto predomina la cerámica de la 1ª ½ del siglo XV, continúa siendo importante la cerámica del siglo XIV y es evidente la presencia de cerámica de época almohade.

En esta unidad estratigráfica aparece un lebrillo decorado en azul sobre blanco que parece formar parte del mismo lebrillo que encontramos en la U.E. 023.

Tenemos en esta U.E. 6 fragmentos de dudosa adscripción cronológica; 2 podrían ser califales, 1 del bronce y 3 indeterminados.

## SECTOR B1 - U.E. 011

### Descripción de la U.E.

Estrato de derrumbe. Tierra marrón.

### Formas

Época islámica	Época bajomedieval	Época isl. o bm	Época mod. o contem	Época indeterminada
Cántaro	Cántaro	Jarrita/o		Tubería
Redoma	Cazuela			
	Lebrillo			
	Olla			
	Plato			

### Técnicas, decoraciones y dataciones

#### Época islámica

- **Bizcochada oxidante pintada con óxido de hierro:** cántaro con motivo de línea verticales en el borde (fin. XII – pp. XIII).
- **Vidriada monocroma verde:** redoma (6) (fin. XII – pp. XIII).

#### Época cristiana bajomedieval

- **Bizcochada oxidante:** cántaro, lebrillo.
- **Bizcochada reductora:** olla con decoración incisa (XIII cristiano – 1ª ½ XIV).
- **Bizcochada oxidante pintada con óxido de manganeso:** cántaro con motivo de líneas paralelas rectilíneas verticales realizadas con pincel múltiple en el cuerpo y horizontales en el cuello, cántaro con motivo de líneas paralelas onduladas verticales realizadas con pincel múltiple en el cuerpo, cántaro o jarrita/o con motivo de 3 líneas paralelas rectilíneas verticales realizadas con pincel múltiple en el cuerpo (52) (XIII cristiano – 1ª ½ XIV), cántaro con motivo de 7 líneas paralelas onduladas verticales en el cuerpo (56) (XV).
- **Vidriada monocroma melada:** olla o cazuela, plato (XIII cristiano – XIV), plato carenado (XIII cristiano – XIV), olla de borde rectilíneo divergente, moldurado al exterior y labio redondeado (47) (fin. XIV – XV).
- **Vidriada monocroma verde:** plato carenado (XIII cristiano – XIV), cazuela de borde corto diferenciado convergente y labio redondeado (45) (XV).

### Variabilidad cronológica y observaciones

Excepto en las piezas decoradas, inexistentes en esta unidad estratigráfica, el material cerámico es coincidente con el de la U.E. 009, con piezas que se pueden encuadrar cronológicamente a lo largo de todo el siglo XV (parte de la cerámica de cocina y algunos cántaros) con importante presencia de cerámica del siglo XIV y presencia discreta de cerámica de época almohade.

La U.E. 009, a la que se le ha asignado una cronología de la 2ª ½ del siglo XV, se encuentra por debajo de la U.E. 011 en el diagrama cronoestratigráfico, por tanto, cabe asignar también a esta última U.E. una datación de la **2ª ½ del siglo XV** aunque solamente dispongamos de piezas genéricas del siglo XV y no hayan aparecido cerámicas que aporten cronologías más concretas dentro de esta centuria.

## SECTOR B1 - U.E. 012

### Descripción de la U.E.

Estrato de abandono. Derrumbe. Estrato arenoso.

### Formas

Época islámica	Época bajomedieval	Época isl. o bm	Época mod. o contem	Época indeterminada
Ataifor	Cántaro			
Olla	Jarra/o			
	Lebrillo			
	Olla			
	Plato			

### Técnicas, decoraciones y dataciones

#### Época islámica

- **Bizcochada reductora:** olla (¿IX – pp. XI?).
- **Vidriada monocroma melada:** olla (fin. XII – pp. XIII).
- **Vidriada monocroma turquesa:** ataifor (2) (fin. XII – pp. XIII).

#### Época cristiana bajomedieval

- **Bizcochada oxidante:** cántaro, lebrillo.
- **Bizcochada oxidante pintada con óxido de manganeso:** cántaro con motivo de al menos 5 líneas paralelas onduladas verticales en el cuerpo (54) (2ª ½ XIV), cántaro con motivo de línea gruesa ondulada horizontal enmarcada por líneas gruesas rectilíneas horizontales (57-59) (1ª ½ XV).
- **Vidriada monocroma melada:** olla, olla de borde rectilíneo divergente, moldurado al exterior y labio redondeado (47) (fin. XIV – XV).
- **Vidriada monocroma verde:** plato (XIII cristiano – XIV), plato carenado (XIII cristiano – XIV).
- **Vidriada bicroma azul sobre blanco:** jarra/o con motivo de *zigzags* (26) (2ª ½ XIV – 1ª ½ XV).

### Variabilidad cronológica y observaciones

El material más moderno del estrato es de la 1ª ½ XV (jarra/o con decoración en azul sobre blanco, cántaro de líneas horizontales, olla de borde moldurado), aunque no es homogéneo, ya que encontramos cerámica del siglo XIV e islámica.



## SECTOR B1 - U.E. 015

### Descripción de la U.E.

Estrato de tierra quemada. Último uso.

### Formas

Época islámica	Época bajomedieval	Época isl. o bm	Época mod. o contem	Época indeterminada
	Cántaro	Olla		
	Olla o cazuela			

### Técnicas, decoraciones y dataciones

#### Época cristiana bajomedieval

- **Bizcochada oxidante:** cántaro.
- **Bizcochada oxidante pintada con óxido de manganeso:** cántaro con motivo de líneas gruesas horizontales en el asa, cántaro con motivo de 3 líneas paralelas rectilíneas verticales realizadas con pincel múltiple en el cuerpo (52) (XIII cristiano – 1ª ½ XIV).
- **Vidriada monocroma melada:** olla o cazuela.

### Variabilidad cronológica y observaciones

Esta unidad estratigráfica proporciona poco material cerámico, de éste, el único que aporta una cronología más precisa es el cántaro con motivo de 3 líneas paralelas rectilíneas verticales realizadas con pincel múltiple en el cuerpo, del **siglo XIII cristiano – 1ª ½ del siglo XIV**.

## SECTOR B1 - U.E. 020

### Descripción de la U.E.

Vano de acceso a la cocina.

### Formas

Época islámica	Época bajomedieval	Época isl. o bm	Época mod. o contem	Época indeterminada
	Lebrillo			
	Plato			

### Técnicas, decoraciones y dataciones

#### Época cristiana bajomedieval

- **Bizcochada oxidante:** lebrillo.
- **Vidriada monocroma melada:** plato (XIII cristiano – XIV).

### Variabilidad cronológica y observaciones

El material cerámico de esta unidad estratigráfica es muy escaso, la única pieza que proporciona datación es el plato con cubierta vidriada monocroma melada, con una horquilla cronológica del **siglo XIII cristiano – XIV**.

## SECTOR B1 - U.E. 023

### Descripción de la U.E.

Estrato de relleno de la canalización de llenado de la cisterna.

### Formas

Época islámica	Época bajomedieval	Época isl. o bm	Época mod. o contem	Época indeterminada
Ataifor	Candil de pie alto	Cántaro	Cazuela	Cántaro
Olla	Cántaro	Forma abierta	Forma cerrada	Cazuela
	Cazuela	Forma cerrada	Plato	Forma cerrada
	Escudilla	Plato		Lebrillo
	Forma cerrada			Lebrillo paredes altas
	Jarrita/o			Tubería
	Jarro			
	Lebrillo			
	Lebrillo paredes altas			
	Mortero			
	Olla			
	Plato			
	Tapadera			
	Tinaja			

### Técnicas, decoraciones y dataciones

#### Época islámica

- **Bizcochada oxidante:** olla.
- **Bizcochada reductora:** olla.
- **Vidriada monocroma verde:** ataifor carenado (1) (fin. XII – pp. XIII).

#### Época cristiana bajomedieval

- **Bizcochada oxidante:** cántaro, jarrita/o, lebrillo, tinaja, lebrillo de ala ancha (fin. XIV – 1ª ½ XV), mortero de borde reentrante (63) (XV).
- **Bizcochado oxidante con bandas incisas:** forma cerrada, tinaja.
- **Bizcochada oxidante pintada con óxido de manganeso:** cántaro con motivo de líneas paralelas rectilíneas realizadas con pincel múltiple en el cuello, jarrita/o con motivo indeterminado, tapadera con motivo de líneas paralelas rectilíneas realizadas con pincel múltiple, cántaro con motivo de 6 ó 7 líneas paralelas onduladas verticales realizadas con pincel múltiple en el cuerpo (55-56) (1ª ½ XV – XV), cántaro con motivo de línea gruesa ondulada horizontal enmarcada por líneas gruesas rectilíneas horizontales en el borde y en el cuerpo (57) (1ª ½ XV), cántaro con decoración de numerosas líneas gruesas y finas en el borde (58-59) (1ª ½ XV), cántaro con motivo de 6 líneas paralelas rectilíneas verticales realizadas con pincel múltiple en el cuerpo (55) (1ª ½ XV), cántaro con motivo de cola de

golondrina (56) (XV), lebrillo de paredes altas con motivo de línea ondulada gruesa en el borde (62) (XV).

- **Vidriada monocroma blanca:** plato o escudilla, un fragmento con defecto de cocción.
- **Vidriada monocroma melada:** candil de pie alto, cazuela, olla, olla de perfil en S (41) (XIII cristiano – XIV), plato (XIII cristiano – XIV), plato carenado (XIII cristiano – XIV), olla de borde rectilíneo divergente y labio biselado (46) (fin. XIV – 1ª ½ XV), olla de borde rectilíneo divergente, moldurado al exterior y labio redondeado (47) (fin. XIV – XV).
- **Vidriada monocroma verde:** jarro (37) (XIII cristiano – XIV).
- **Vidriada bicroma azul sobre blanco:** forma cerrada con motivo indeterminado, lebrillo con motivos indeterminados, parecen elementos vegetales y puntos de relleno (29) (fin. XIV – pp. XVI) (parece formar parte del mismo lebrillo en azul sobre blanco que encontramos en la U.E. 009).
- **Vidriada bicroma dorado sobre blanco:** escudilla de orejetas polilobuladas con motivo indeterminado (XVI).
- **Vidriada polícroma verde y marrón sobre blanco:** plato o escudilla (15) (fin. XIII – 1ª ½ XIV).
- **Vidriada polícroma azul y dorado sobre blanco:** plato con ala con motivo de *brionia* (33) (pp. XV – 3ª ¼ XV).

### Época contemporánea

- **Bizcochada oxidante:** forma cerrada.
- **Vidriada monocroma blanca:** plato (XIX).
- **Vidriada monocroma melada:** cazuela (66) (2ª ½ XVIII – XIX).
- **Vidriada bicroma marrón sobre melado:** plato con decoración *á taches noires* (65) (2ª ½ XVIII – pp. XIX).
- **Vidriada polícroma:** forma cerrada con posibles motivos vegetales y puntos de relleno, posiblemente de Manises (XIX).

### Otros materiales del estrato

Un clavo de metal y un fragmento de sílex.

## Variabilidad cronológica y observaciones

**La cerámica más moderna es de época contemporánea**, pero es muy escasa y parece anecdótica si la comparamos con la bajomedieval (XIV-XV), que es el grueso del conjunto. También aparece escasa cerámica de época islámica.

En esta unidad estratigráfica aparece un lebrillo decorado en azul sobre blanco que parece formar parte del mismo lebrillo que encontramos en la U.E. 009.

Tenemos en esta U.E. 2 fragmentos de dudosa adscripción cronológica que podrían ser califales.

## SECTOR B2 - U.E. 004

### Descripción de la U.E.

Estrato inicial con cubierta vegetal.

### Formas

Época islámica	Época bajomedieval	Época isl. o bm	Época mod. o contem	Época indeterminada
Ataifor	Cántaro	Jarrita/o		
Olla	Jarra/o			
	Plato			

### Técnicas, decoraciones y dataciones

#### Época islámica

- **Bizcochada oxidante:** olla.
- **Vidriada monocroma verde:** ataifor (1) (fin. XII – pp. XIII).

#### Época cristiana bajomedieval

- **Bizcochada oxidante:** cántaro.
- **Vidriada bicroma azul sobre blanco:** jarra/o con motivo de espirales y paralelas (25) (2ª ½ XIV – 1ª ½ XV), plato con ala con motivo indeterminado (mediados XIV – XV).

### Variabilidad cronológica y observaciones

Esta unidad estratigráfica aporta escaso material cerámico, el más moderno que se ha podido identificar es una jarra/o con motivo de espirales y paralelas en azul sobre blanco, decoración que se da **desde la 2ª ½ del siglo XIV a la 1ª ½ del siglo XV**. También encontramos cerámica islámica de época almohade.

Tenemos en esta U.E. 1 fragmento de dudosa adscripción cronológica.

## SECTOR B2 - U.E. 035

### Descripción de la U.E.

Derrumbe de la muralla y rampa de la 1ª fase. Estrato de tierra arenosa.

### Formas

Época islámica	Época bajomedieval	Época isl. o bm	Época mod. o contem	Época indeterminada
Ataifor	Bacín	Cántaro		
Olla	Candil de pie alto	Jarrita/o		
	Cántaro	Tapadera		
	Cazuela			
	Escudilla			
	Forma cerrada			
	Jarra/o			
	Jarrita/o			
	Jarro			
	Mortero			
	Olla			
	Plato			
	Redoma			

### Técnicas, decoraciones y dataciones

#### Época islámica

- **Bizcochada oxidante:** olla de perfil en S (**11**) (IX – pp. XI), olla (fin. XII – pp. XIII).
- **Vidriada monocroma melada:** olla (fin. XII – XIII).
- **Vidriada monocroma verde:** ataifor (**1**) (fin. XII – XIII).

#### Época cristiana bajomedieval

- **Bizcochada oxidante:** cántaro, forma cerrada, mortero de borde reentrante (**63**) (XV).
- **Bizcochada oxidante pintada con óxido de manganeso:** cántaro con motivo de líneas paralelas rectilíneas realizadas con pincel múltiple en el borde y en las asas, cántaro con motivo de líneas paralelas onduladas realizadas con pincel múltiple en el cuerpo, jarrita/o con motivo indeterminado, cántaro con motivo de 3 líneas paralelas rectilíneas y onduladas verticales realizadas con pincel múltiple en el cuerpo (**52**) (XIII cristiano – 1ª ½ XIV), jarra/o con motivo de palmetas que reproduce el de la loza azul (**27**) (2ª ½ XIV – 1ª ½ XV), jarra/o con motivo de reticulado que reproduce el de la loza azul (**26-27**) (2ª ½ XIV – 1ª ½ XV), jarra/o con motivo de *zigzags* que reproduce el de la loza azul (**26**) (2ª ½ XIV – 1ª ½ XV), cántaro con motivo de línea gruesa vertical en el asa (**58**) (1ª ½ XV), cántaro con motivo de línea gruesa ondulada horizontal enmarcada por líneas gruesas rectilíneas horizontales (**57-59**) (1ª ½ XV), jarrita/o con motivo de 6 líneas paralelas rectilíneas

verticales realizadas con pincel múltiple en el cuerpo (55) (1ª ½ XV), cántaro con motivo de 7 líneas paralelas oblicuas en las asas (56) (XV), cántaro con motivo de bigotes en el borde (56) (XV).

- **Vidriada monocroma blanca:** forma cerrada.
- **Vidriada monocroma melada:** forma cerrada, olla o cazuela, redoma, plato (XIII cristiano – XIV), plato carenado (XIII cristiano – XIV).
- **Vidriada monocroma verde:** candil de pie alto, forma cerrada, redoma, escudilla (40) (XIII cristiano – XIV), jarro (37) (XIII cristiano – XIV), plato (XIII cristiano – XIV), plato carenado (siglo XIII cristiano – XIV).
- **Vidriada bicroma azul sobre blanco:** escudilla con motivo central inscrito entre segmentos semicirculares rellenos de líneas inclinadas (23) (2ª ½ XIV – 1ª ½ XV), jarra/o con motivo indeterminado (2ª ½ XIV – XV).
- **Vidriada polícroma verde y marrón sobre blanco:** bacín, escudilla y jarra/o con motivos indeterminados, escudilla con motivos geométricos (14) (fin. XIII – 1ª ½ XIV).
- **Vidriada polícroma azul y dorado sobre blanco:** plato con motivo indeterminado (fin. XIV – XV).

#### Variabilidad cronológica y observaciones

La cerámica de época islámica es muy escasa, desde época califal hasta época almohade. El resto de material cerámico y más abundante es bajomedieval, con cerámica desde el siglo XIV a la 1ª ½ del siglo XV.

Tenemos en esta U.E. 6 fragmentos de dudosa adscripción cronológica; 3 podrían ser califales y 3 son indeterminados.



## SECTOR B2 - U.E. 038

### Descripción de la U.E.

Estrato de nivelación. Estrato de tierra marrón.

### Formas

Época islámica	Época bajomedieval	Época isl. o bm	Época mod. o contem	Época indeterminada
Ataifor	Cántaro	Forma cerrada		Tubería
Cántaro	Cazuela	Tinaja		
Jarrita/o	Escudilla			
Olla	Jarro			
	Lebrillo			
	Olla			
	Plato			
	Redoma			

### Técnicas, decoraciones y dataciones

#### Época islámica

- **Bizcochada oxidante:** cántaro, jarrita/o.
- **Bizcochada oxidante pintada con óxido de hierro:** cántaro con motivo de líneas paralelas rectilíneas realizadas con pincel múltiple en el cuerpo (fin. XII – pp. XIII).
- **Bizcochada oxidante pintada con óxido de manganeso:** jarrita/o con motivo indeterminado.
- **Vidriada monocroma melada:** olla (fin. XII – pp. XIII).
- **Vidriada monocroma verde:** ataifor (1) (fin. XII – pp. XIII).

#### Época cristiana bajomedieval

- **Bizcochada oxidante:** cántaro, lebrillo, lebrillo de ala ancha (fin. XIV – 1ª ½ XV).
- **Bizcochada oxidante pintada con óxido de manganeso:** cántaro con motivo de líneas paralelas rectilíneas realizadas con pincel múltiple en el cuerpo y en las asas, cántaro con motivo de líneas paralelas onduladas realizadas con pincel múltiple en el cuerpo, cántaro con motivo de línea gruesa ondulada horizontal enmarcada por líneas gruesas rectilíneas horizontales (57-59) (1ª ½ XV), cántaro con motivo indeterminado, posibles palmetas y puntos (59) (1ª ½ XV), lebrillo con motivo de bigotes (51) (XV).
- **Vidriada monocroma blanca:** escudilla, plato o escudilla (al tratarse de fragmentos no podemos asegurar que estas piezas en origen sean totalmente blancas. Uno de los fragmentos presenta defecto de cocción y la cubierta adopta una tonalidad azulada).

- **Vidriada monocroma melada:** olla o cazuela, redoma, plato (XIII cristiano – XIV), plato carenado (XIII cristiano – XIV), olla de borde rectilíneo divergente, moldurado al exterior y labio redondeado (47) (fin. XIV – XV).
- **Vidriada monocroma verde:** olla o cazuela, jarro (37) (XIII cristiano – XIV), plato carenado (XIII cristiano – XIV), cazuela de borde corto diferenciado convergente y labio redondeado (45) (XV).

#### Variabilidad cronológica y observaciones

El material islámico es escaso, el grueso de la cerámica es bajomedieval con dos horizontes: siglo XIV y 1ª ½ del siglo XV.

## SECTOR B3 - U.E. 004

### Descripción de la U.E.

Estrato inicial con cubierta vegetal.

### Formas

Época islámica	Época bajomedieval	Época isl. o bm	Época mod. o contem	Época indeterminada
Ataifor	Brasero	Brasero	Cántaro o botijo	
Cántaro	Candil de pie alto	Cántaro		
Jarrita/o		Forma cerrada		
Jofaina	Cazuela	Jarrita/o		
Olla	Forma cerrada	Tapadera		
	Jarrita/o			
	Jarro			
	Lebrillo			
	Olla			
	Orza			
	Plato			
	Tapadera			

### Técnicas, decoraciones y dataciones

#### Época islámica

- **Bizcochada oxidante:** cántaro, jarrita/o, olla.
- **Bizcochada reductora:** olla.
- **Bizcochada oxidante pintada con óxido de hierro:** cántaro, cántaro con motivo de líneas paralelas rectilíneas realizadas con pincel múltiple (fin. XII – pp. XIII), jarrita/o con decoración de vírgulas (7) (fin. XII – pp. XIII).
- **Bizcochada oxidante pintada con óxido de manganeso:** jarrita/o.
- **Vidriada monocroma blanca:** jofaina.
- **Vidriada monocroma verde:** ataifor (1) (fin. XII – pp. XIII), olla (fin. XII – pp. XIII).
- **Vidriada monocroma turquesa:** ataifor (2) (fin. XII – pp. XIII).
- **Cuerda seca parcial:** jarrita/o (X – pp. XIII).

#### Época cristiana bajomedieval

- **Bizcochada oxidante:** brasero, cántaro, forma cerrada, lebrillo, tapadera de botón.
- **Bizcochada oxidante pintada con óxido de manganeso:** cántaro con motivo de líneas paralelas rectilíneas realizadas con pincel múltiple en el borde y en el cuerpo, jarrita/o con motivo de líneas paralelas rectilíneas realizadas con pincel múltiple en el cuerpo, cántaro con motivo de 3 líneas paralelas rectilíneas verticales en el cuerpo (52) (XIII cristiano – 1ª ½ XIV), cántaro con motivo de línea gruesa ondulada horizontal enmarcada por líneas

gruesas rectilíneas horizontales (57-59) (1ª ½ XV), cántaro con motivo de 6 ó 7 líneas paralelas rectilíneas verticales realizadas con pincel múltiple en el cuerpo (55-56) (1ª ½ XV – XV), cántaro con motivo de bigotes en el borde (56) (XV).

- **Vidriada monocroma melada:** candel de pie alto, cazuela, olla, orza, plato (XIII cristiano – XIV), plato carenado (XIII cristiano – XIV), olla de borde rectilíneo divergente y labio biselado (46) (fin. XIV – 1ª ½ XV).
- **Vidriada monocroma verde:** olla, jarro (37) (XIII cristiano – XIV).

### Época contemporánea

- **Bizcochada oxidante:** asa de botijo o cántaro con sello *JUAN IBORRA / ALFARERIA / AGOST ALICANTE* (siglo XIX o XX).

### **Variabilidad cronológica y observaciones**

En este estrato encontramos una única pieza de **época contemporánea del siglo XIX o XX**, el resto del material cerámico aparece a partes iguales islámico-almohade, siglo XIV y 1ª ½ XV.

## SECTOR B3 - U.E. 005

### Descripción de la U.E.

Estrato de nivelación de la *recambra*. Estrato de tierra marrón.

### Formas

Época islámica	Época bajomedieval	Época isl. o bm	Época mod. o contem	Época indeterminada
Ataifor	Candil de pie alto	Forma cerrada		
Candil de piquera	Cántaro	Plato		
Cántaro	Cazuela	Tapadera		
Cantimplora	Forma cerrada			
Cazuela	Forma indeterminad.			
Flanera	Jarrita/o			
Forma cerrada	Jarro			
Forma indeterminad.	Lebrillo			
Jarrita	Plato			
Jarrita/o	Plato o escudilla			
Jarrita/o-filtro	Tapadera			
Lebrillo				
Olla				
Redoma				
Tapadera				

### Técnicas, decoraciones y dataciones

#### Época islámica

- **Bizcochada oxidante:** candil de piquera, cántaro, cántaro con asas helicoidales, forma indeterminada, jarrita/o, lebrillo, olla, tapadera, flanera (fin. XII – pp. XIII), jarrita con base discoidal (7-8) (fin. XII – pp. XIII), olla de cuello rectilíneo desarrollado (13) (fin. XII – pp. XIII).
- **Bizcochada reductora:** olla, olla de cuello rectilíneo desarrollado (13) (fin. XII – pp. XIII).
- **Bizcochada oxidante con bandas incisas:** forma cerrada.
- **Bizcochada oxidante pintada con óxido de hierro:** cantimplora, jarrita/o, lebrillo, cántaro con motivo de líneas paralelas realizadas con pincel múltiple (fin. XII – pp. XIII), jarrita con decoración de vírgulas (7) (fin. XII – pp. XIII).
- **Bizcochada oxidante pintada con óxido de manganeso:** jarrita/o-filtro, jarrita de hombro marcado y decoración de vírgulas (8) (fin. XII – pp. XIII).
- **Vidriada monocroma melada:** olla (fin. XII – pp. XIII).
- **Vidriada monocroma verde:** atañifor carenado (1) (fin. XII – pp. XIII), cazuela (fin. XII – pp. XIII), olla (fin. XII – pp. XIII), redoma (6) (fin. XII – pp. XIII).
- **Vidriada monocroma turquesa:** atañifor (2) (fin. XII – pp. XIII).

- **Cuerda seca parcial:** jarrita con decoración de ajedrezado (9) (fin. XII – pp. XIII).

### Época cristiana bajomedieval

- **Bizcochada oxidante:** cántaro, forma indeterminada, lebrillo.
- **Bizcochada oxidante pintada con óxido de manganeso:** cántaro, lebrillo, jarrita/o y tapadera con motivo de líneas paralelas realizadas con pincel múltiple en el borde y en el cuerpo (60) (XIII cristiano – 1ª ½ XIV), cántaro con motivo de 3 líneas paralelas rectilíneas y onduladas verticales en el cuerpo y en el borde (52) (XIII cristiano – 1ª ½ XIV).
- **Vidriada monocroma melada:** plato (XIII cristiano – XIV).
- **Vidriada monocroma verde:** cazuela de paredes rectilíneas ligeramente divergentes y acanaladas al exterior (44) (XIII cristiano – 1ª ½ XIV), jarro (37) (XIII cristiano – XIV), plato carenado (XIII cristiano – XIV).
- **Vidriada policroma verde y marrón sobre blanco:** plato o escudilla con motivo indeterminado en manganeso. El fragmento es pequeño y no permite determinar si la pieza lleva decoración también en verde, aunque es lo más probable. Podría pertenecer al grupo esquemático (17) (2ª ½ XIV).

### **Variabilidad cronológica y observaciones**

En esta unidad estratigráfica se ha documentado bastante material islámico de época almohade, éste es prácticamente superior al cristiano. La cerámica bajomedieval es bastante homogénea, se sitúa en una horquilla cronológica del siglo XIII cristiano – siglo XIV.

Debido a la gran cantidad de material islámico y a la escasez de material cristiano, podríamos plantear la hipótesis de una datación en el **siglo XIII cristiano**, aunque no se puede confirmar al 100 %, ya que aparece un fragmento de forma abierta con posible decoración en verde y marrón esquemático que elevaría la cronología a la **2ª ½ del siglo XIV**.

De entre el material islámico cabe destacar la presencia de una cantimplora con decoración de motivos en óxido de hierro y fragmentos de una jarrita/o con función de filtro.

Tenemos en esta U.E. 6 fragmentos de dudosa adscripción cronológica que podrían ser del bronce.

## SECTOR B4 - U.E. 004

### Descripción de la U.E.

Estrato inicial con cubierta vegetal.

### Formas

Época islámica	Época bajomedieval	Época isl. o bm	Época mod. o contem	Época indeterminada
Cántaro	Cántaro			
Jarrita/o	Cazuela			
	Jarrita/o			
Olla	Lebrillo			
	Tinaja			

### Técnicas, decoraciones y dataciones

#### Época islámica

- **Bizcochada oxidante:** cántaro, jarrita/o, olla (fin. X – XIII).
- **Bizcochada reductora:** olla (**11**) (IX – pp. XI).
- **Vidriada monocroma verde:** olla (fin. XII – pp. XIII).

#### Época cristiana bajomedieval

- **Bizcochada oxidante:** cántaro, lebrillo.
- **Bizcochada oxidante con bandas incisas:** tinaja.
- **Bizcochada oxidante pintada con óxido de manganeso:** cántaro, jarrita/o con motivo de líneas paralelas realizadas con pincel múltiple en el cuerpo.
- **Vidriada monocroma melada:** cazuela, cazuela de borde corto diferenciado convergente y labio redondeado (**45**) (XV).

### Variabilidad cronológica y observaciones

Disponemos de un fragmento de olla reductora que es propia de época califal y cerámica islámica posterior, hasta época almohade. También material bajomedieval genérico, del que únicamente podemos precisar la datación de una cazuela que aparece con diferentes variantes del borde a lo largo de todo el **siglo XV**.

Tenemos en esta U.E. 1 fragmento de dudosa adscripción cronológica que podría ser califal.

## SECTOR B5 - U.E. 004

### Descripción de la U.E.

Estrato inicial con cubierta vegetal.

### Formas

Época islámica	Época bajomedieval	Época isl. o bm	Época mod. o contem	Época indeterminada
Ataifor	Cántaro	Forma cerrada		
Jarrita/o	Lebrillo			
Olla	Olla			
	Plato			

### Técnicas, decoraciones y dataciones

#### Época islámica

- **Bizcochada oxidante:** jarrita/o.
- **Vidriada monocroma melada:** olla (fin. XII – pp. XIII).
- **Vidriada monocroma verde:** ataifor (1) (fin. XII – pp. XIII).

#### Época cristiana bajomedieval

- **Bizcochada oxidante:** cántaro, lebrillo.
- **Bizcochada oxidante pintada con óxido de manganeso:** cántaro con motivo de líneas paralelas rectilíneas realizadas con pincel múltiple en el cuerpo, cántaro con motivo de líneas paralelas onduladas realizadas con pincel múltiple en el cuerpo.
- **Vidriada monocroma melada:** plato carenado (XIII cristiano – XIV), olla de borde rectilíneo divergente y labio biselado (46) (fin. XIV – 1ª ½ XV).

### Variabilidad cronológica y observaciones

Desde finales del siglo XII – principios del XIII (época almohade) a **finales del siglo XIV – 1ª ½ del siglo XV**, pasando por material de cronología intermedia.

Tenemos en esta U.E. 1 fragmento de dudosa adscripción cronológica que podría ser califal.



## SECTOR B6 - U.E. 028

### Descripción de la U.E.

Muro de bancal de mampuestos.

### Formas

Época islámica	Época bajomedieval	Época isl. o bm	Época mod. o contem	Época indeterminada
Ataífor	Candil de pie alto	Cántaro	Plato	Forma cerrada
Cántaro	Cántaro	Forma cerrada		Lebrillo
Jarrita/o	Cazuela	Jarrita/o		Tubería
Olla	Escudilla	Orza		
Redoma	Forma cerrada	Plato		
Tapadera	Forma indeterminad.	Tapadera		
	Jarra/o			
	Jarro			
	Lebrillo			
	Lebrillo paredes altas			
	Mortero			
	Olla			
	Plato			
	Redoma			
	Tinaja			

### Técnicas, decoraciones y dataciones

#### Época islámica

- **Bizcochada oxidante:** cántaro de asas helicoidales, jarrita/o, olla, tapadera.
- **Bizcochada reductora:** cántaro de asas helicoidales, olla (**11**) (IX – pp. XI).
- **Bizcochada oxidante pintada con óxido de hierro:** cántaro, cántaro con motivo de líneas paralelas rectilíneas realizadas con pincel múltiple en el cuerpo (fin. XII – pp. XIII).
- **Vidriada monocroma melada:** olla (fin. XII – pp. XIII).
- **Vidriada monocroma verde:** ataífor (**1**) (fin. XII – pp. XIII), redoma (**6**) (fin. XII – pp. XIII), tapadera (fin. XII – pp. XIII).

#### Época cristiana bajomedieval

- **Bizcochada oxidante:** cántaro, lebrillo, tinaja, lebrillo de ala ancha (fin. XIV – 1ª ½ XV).
- **Bizcochada oxidante con bandas incisas:** tinaja.
- **Bizcochada oxidante pintada con óxido de manganeso:** cántaro con motivo de líneas paralelas rectilíneas realizadas con pincel múltiple en el cuerpo, cántaro con motivo de líneas paralelas onduladas realizadas con pincel múltiple en el cuerpo, lebrillo de paredes altas con motivo de líneas paralelas rectilíneas realizadas con pincel múltiple en el borde, cántaro con motivo de 3 líneas paralelas rectilíneas realizadas con pincel múltiple en el

borde (52) (XIII cristiano – 1ª ½ XIV), cántaro con motivo de línea gruesa vertical en el asa (58) (1ª ½ XV), cántaro con motivo de línea gruesa ondulada horizontal enmarcada por líneas gruesas rectilíneas horizontales (57-59) (1ª ½ XV), cántaro con decoración de palmetas y puntos en el cuerpo (59) (1ª ½ XV), lebrillo con al menos 6 líneas paralelas rectilíneas en el borde (50) (1ª ½ XV), cántaro con motivo de 6 ó 7 líneas paralelas rectilíneas realizadas con pincel múltiple en el cuerpo (55-56) (1ª ½ XV – XV), cántaro con motivo de 6 ó 7 líneas paralelas onduladas realizadas con pincel múltiple en el cuerpo (55-56) (1ª ½ XV – XV), cántaro con motivo de bigotes en el borde (56) (XV).

- **Vidriada monocroma blanca:** escudilla, plato (al tratarse de fragmentos no se puede asegurar que las piezas fuesen totalmente blancas, pueden haber llevado decoración. Uno de los platos presenta defecto de cocción y su vidriado adquiere una tonalidad azulada, al igual que unos fragmentos que encontramos en la U.E. 029 y que parecen de la misma pieza).
- **Vidriada monocroma melada:** candil de pie alto, forma indeterminada, olla, cazuela de perfil curvo reentrante (43) (XIII cristiano – XIV), jarro (37) (XIII cristiano – XIV), plato carenado (XIII cristiano – XIV), olla de borde rectilíneo divergente y labio biselado (46) (fin. XIV – 1ª ½ XV), olla de borde rectilíneo divergente, moldurado al exterior y labio redondeado (47) (fin. XIV – XV), cazuela de borde corto diferenciado convergente y labio redondeado (45) (XV).
- **Vidriada monocroma verde:** candil de pie alto, forma cerrada, lebrillo de paredes altas, olla, jarro (37) (XIII cristiano – XIV), mortero (39) (XIV), plato carenado (XIII cristiano – XIV), redoma (XIII cristiano – XIV).
- **Vidriada bicroma azul sobre blanco:** candil de pie alto con motivo de líneas horizontales paralelas (28) (2ª ½ del XIV – 1ª ½ XV), escudilla con motivo de *orla de peces* (20-21-22) (2ª ½ del XIV – 1ª ½ XV), escudilla con motivo de *orla de peces* y palmetas (21) (2ª ½ del XIV – 1ª ½ XV), escudilla con motivo de *orla de peces* y zigzags (22) (2ª ½ del XIV – 1ª ½ XV), jarro con motivo de palmetas (2ª ½ del XIV – 1ª ½ XV), jarra/o con motivo de pequeñas palmetas inscritas en círculo (mediados XIV – fin. XV), lebrillo con motivo indeterminado, plato con cenefa de dos líneas paralelas (mediados XIV – fin. XV), plato con motivo heráldico (24) (2ª ½ del XIV – XV).
- **Vidriada bicroma dorado sobre blanco:** escudilla con motivo de líneas rectas paralelas oblicuas en el reverso (fin. XIV – pp. XV).
- **Vidriada policroma azul y dorado sobre blanco:** plato con motivo de puntos en azul (32) (2º ¼ XV – 2ª ½ XV) (parece de la misma pieza que se encuentra en la U.E. 029).

### Época moderna o contemporánea

- **Vidriada monocroma azul:** plato.

### Variabilidad cronológica y observaciones

En esta unidad estratigráfica encontramos un único fragmento contemporáneo en un gran conjunto cerámico claramente bajomedieval (prácticamente una caja). De entre el material bajomedieval, el más moderno y abundante es de la **1ª ½ del siglo XV**, aunque disponemos también de cerámica bajomedieval del siglo XIV y cerámica islámica desde época califal a época almohade, con un claro predominio de ésta última.

Hay que recalcar que esta unidad estratigráfica presenta la misma cerámica que la inventariada en la U.E. 029, incluso las mismas piezas, de hecho, el fragmento de plato con decoración en azul y dorado que presenta el motivo de puntos en azul parece de la misma pieza que se localiza en la U.E. 029. En la misma tesitura nos encontramos ante uno de los platos que presenta defecto de cocción y su vidriado adquiere una tonalidad azulada, ya que parece formar parte de la misma pieza que se halla en la U.E. 029.

Tenemos en esta U.E. 3 fragmentos de dudosa adscripción cronológica que podrían ser califales.

## SECTOR B6 - U.E. 029

### Descripción de la U.E.

Derrumbe de 006 y 032. Estrato de tierra amarillenta.

### Formas

Época islámica	Época bajomedieval	Época isl. o bm	Época mod. o contem	Época indeterminada
Ataifor	Candil de cazoleta	¿Fogón?		
Cántaro	Candil de pie alto	Jarrita/o		
Lebrillo	Cántaro	Plato		
Olla	Cazuela	Teja pintada		
	Escudilla			
	Forma abierta			
	Forma cerrada			
	Jarra/o			
	Jarrita/o			
	Jarro			
	Lebrillo			
	Lebrillo paredes altas			
	Mortero			
	Olla			
	Orza			
	Plato			
	Redoma			
	Tinaja			

### Técnicas, decoraciones y dataciones

#### Época islámica

- **Bizcochada oxidante:** cántaro, cántaro con asas helicoidales, lebrillo, olla de perfil en S (11) (IX – pp. XI).
- **Bizcochada reductora:** olla de perfil en S (11) (IX – pp. XI).
- **Vidriada monocroma melada:** olla (fin. XII – pp. XIII).
- **Vidriada monocroma verde:** ataifor (1) (fin. XII – pp. XIII).

#### Época cristiana bajomedieval

- **Bizcochada oxidante:** cántaro, jarrita/o, lebrillo, lebrillo de paredes altas, mortero, tinaja, lebrillo de ala ancha (fin. XIV – pp. XV), mortero de borde reentrante (63) (XV).
- **Bizcochada oxidante con bandas incisas:** tinaja.
- **Bizcochada oxidante pintada con óxido de manganeso:** cántaro con motivo de líneas paralelas rectilíneas realizadas con pincel múltiple en el cuerpo, cántaro con motivo de líneas paralelas onduladas realizadas con pincel múltiple en el cuerpo, jarrita/o con motivo indeterminado, lebrillo de paredes altas con motivo de líneas paralelas rectilíneas realizadas

con pincel múltiple en el borde, cántaro con motivo de 3 líneas paralelas rectilíneas realizadas con pincel múltiple en el borde (52) (XIII cristiano – 1ª ½ XIV), jarrita/o con motivo de palmetas igual al de la loza azul sobre blanco (27) (2ª ½ XIV – 1ª ½ XV), jarra/o con motivo reticulado (26-27) (2ª ½ XIV – 1ª ½ XV), cántaro con motivo de línea gruesa ondulada horizontal enmarcada por líneas gruesas rectilíneas horizontales y motivo de palmetas y puntos (59) (1ª ½ XV), cántaro con motivo de *brionia* (33) (pp. XV – 3ª ¼ XV), cántaro con motivo de 6 ó 7 líneas paralelas rectilíneas realizadas con pincel múltiple, verticales en el cuerpo y oblicuas en el asa (55-56) (1ª ½ XV – XV), cántaro con motivo de 6 ó 7 líneas paralelas onduladas realizadas con pincel múltiple en el cuerpo (55-56) (1ª ½ XV – XV), cántaro y lebrillo con motivo de bigotes en el borde (55-51) (XV).

- **Vidriada monocroma blanca:** escudilla, plato (al tratarse de fragmentos no se puede asegurar que la pieza fuese totalmente blanca, puede haber llevado decoración. Uno de los platos presenta defecto de cocción y su vidriado adquiere una tonalidad azulada, al igual que unos fragmentos que encontramos en la U.E. 028 y que parecen de la misma pieza).
- **Vidriada monocroma melada:** candel de cazoleta, candel de pie alto, cazuela, cazuela de perfil curvo reentrante (43) (XIII cristiano – XIV), forma cerrada, lebrillo, olla, orza, redoma, escudilla (40) (XIII cristiano – XIV), jarro estampillado (37) (XIII cristiano – XIV), plato (XIII cristiano – XIV), plato carenado (XIII cristiano – XIV), olla de borde rectilíneo divergente y labio biselado (46) (fin. XIV – 1ª ½ XV), olla de borde rectilíneo divergente, moldurado al exterior y labio redondeado (47) (fin. XIV – XV).
- **Vidriada monocroma verde:** candel de pie alto, forma cerrada, lebrillo de paredes altas, olla, cazuela de perfil curvo reentrante (43) (XIII cristiano – XIV), mortero (XIII cristiano – XIV), jarro (37) (XIII cristiano – XIV), plato (XIII cristiano – XIV), plato carenado (XIII cristiano – XIV), redoma (XIII cristiano – XIV), mortero con borde engrosado al exterior (39) (XIV), olla de borde rectilíneo divergente y labio biselado (46) (fin. XIV – 1ª ½ XV), olla de borde rectilíneo divergente, moldurado al exterior y labio redondeado (47) (fin. XIV – XV).
- **Vidriada monocroma turquesa:** lebrillo.
- **Vidriada bicroma azul sobre blanco:** escudilla o plato y jarra/o con motivos indeterminados, escudilla con motivo de *orla de peces* (20-21-22) (2ª ½ XIV – 1ª ½ XV), escudilla con motivo de *orla de peces* y reticulado (20) (2ª ½ XIV – 1ª ½ XV), jarro con motivo de *zigzags* (26) (2ª ½ XIV – 1ª ½ XV), plato o escudilla con motivo heráldico (24) (2ª ½ XIV – XV).
- **Vidriada polícroma verde y marrón sobre blanco:** forma abierta con motivo de líneas marrones oblicuas en el borde (19) (XIV).
- **Vidriada polícroma azul y dorado sobre blanco:** plato con motivo de puntos en azul (32) (2ª ¼ XV – 2ª ½ XV) (parece de la misma pieza que se encuentra en la U.E. 028).

### Variabilidad cronológica y observaciones

El material cerámico de época islámica es anecdótico (desde época califal a almohade) si lo comparamos con el abundante material bajomedieval. De éste último apreciamos dos grandes grupos, uno del siglo XIV y otro más numeroso de la **1ª ½ del siglo XV**.

Hay que recalcar que esta unidad estratigráfica presenta la misma cerámica que la inventariada en la U.E. 028, incluso las mismas piezas, de hecho, el fragmento de plato con decoración en azul y dorado que presenta el motivo de puntos en azul parece de la misma pieza que se localiza en la U.E. 028. En la misma tesitura nos encontramos ante uno de los platos que presenta defecto de cocción y su vidriado adquiere una tonalidad azulada, ya que parece formar parte de la misma pieza que se halla en la U.E. 028.

Algunos fragmentos de esta U.E. también unen con la U.E. 030.

Tenemos en esta U.E. 3 fragmentos de dudosa adscripción cronológica; 1 podría ser califal y 2 son indeterminados.

## SECTOR B6 - U.E. 030

### Descripción de la U.E.

Cegado de un hueco por derrumbe. Estrato formado por diversas capas de tierra.

### Formas

Época islámica	Época bajomedieval	Época isl. o bm	Época mod. o contem	Época indeterminada
Ataifor	Arcaduz	Cántaro		
¿Candil de piquera?	Candil de pie alto	Jarrita/o		
Jarrita/o	Cántaro	Olla		
Olla	Cazuela	Plato		
Tapadera	Escudilla	Teja pintada		
	Forma cerrada			
	Jarra/o			
	Jarrita			
	Jarrita/o			
	Lebrillo			
	Lebrillo paredes altas			
	Mortero			
	Olla			
	Orza			
	Plato			
	Redoma			
	Tapadera			
	Tinaja			

### Técnicas, decoraciones y dataciones

#### Época islámica

- **Bizcochada oxidante:** olla (posiblemente de fin. XII – pp. XIII), tapadera.
- **Bizcochada reductora:** olla (**11**) (IX – pp. XI).
- **Bizcochada oxidante pintada con óxido de hierro:** ¿candil de piquera?
- **Bizcochada oxidante pintada con óxido de manganeso:** jarrita/o con motivo de vírgulas (**7**) (fin. XII – pp. XIII).
- **Vidriada monocroma verde:** atañfor (**1**) (fin. XII – pp. XIII), atañfor con estampillas (fin. XII – pp. XIII).

#### Época cristiana bajomedieval

- **Bizcochada oxidante:** arcaduz, cántaro, forma cerrada, lebrillo, mortero, tapadera de botón, tinaja, lebrillo de ala ancha (fin. XIV – pp. XV), mortero de borde reentrante (**63**) (XV).
- **Bizcochada oxidante pintada con óxido de manganeso:** cántaro y jarrita/o con motivo de líneas paralelas rectilíneas realizadas con pincel múltiple en el borde, cuerpo, cuello y asa,

cántaro con motivo de líneas paralelas onduladas realizadas con pincel múltiple en el cuerpo, cántaro y jarrita/o con motivo indeterminado, cántaro con motivo de 2 líneas gruesas paralelas rectas oblicuas realizadas con pincel múltiple en el borde, jarrita/o con motivo de líneas gruesas paralelas rectilíneas verticales (61) (XIII cristiano?), cántaro y jarrita/o con motivo de 3 líneas paralelas rectilíneas realizadas con pincel múltiple en el cuerpo (52) (XIII cristiano – 1ª ½ XIV), cántaro con motivo de 5 ó 6 líneas paralelas oblicuas realizadas con pincel múltiple en el cuerpo (54-55) (2ª ½ XIV – 1ª ½ XV), cántaro con motivo de 5 ó 6 líneas paralelas oblicuas realizadas con pincel múltiple en el asa (54-55) (2ª ½ XIV – 1ª ½ XV), cántaro con motivo de 6 líneas paralelas rectilíneas oblicuas realizadas con pincel múltiple en el borde (55) (1ª ½ XV).

- **Vidriada monocroma blanca:** escudilla, plato (al tratarse de fragmentos no se puede asegurar que la pieza fuese totalmente blanca, puede haber llevado decoración. Encontramos unos fragmentos con defecto de cocción en los que la superficie adquiere una tonalidad azulada).
- **Vidriada monocroma melada:** candel de pie alto, cazuela, forma cerrada, olla, cazuela de perfil curvo reentrante (43) (XIII cristiano – XIV), escudilla (40) (XIII cristiano – XIV), olla de perfil en S (41) (XIII cristiano – XIV), plato (XIII cristiano – XIV), plato carenado (XIII cristiano – XIV), redoma (siglo XIII cristiano – XIV), olla de borde rectilíneo divergente y labio biselado (46) (fin. XIV – 1ª ½ XV), olla de borde rectilíneo divergente, moldurado al exterior y labio redondeado (47) (fin. XIV – XV), cazuela de borde corto diferenciado convergente y labio redondeado (45) (XV).
- **Vidriada monocroma verde:** candel de pie alto, lebrillo de paredes altas, olla, orza, cazuela de perfil curvo reentrante (43) (XIII cristiano – XIV), olla de perfil en S (41) (XIII cristiano – XIV), plato (XIII cristiano – XIV), plato carenado (XIII cristiano – XIV), redoma (XIII cristiano – XIV), olla de borde rectilíneo divergente y labio biselado (46) (fin. XIV – 1ª ½ XV), olla de borde rectilíneo divergente, moldurado al exterior y labio redondeado (47) (fin. XIV – XV).
- **Vidriada bicroma azul sobre blanco:** escudilla con motivo indeterminado<sup>2</sup>, plato y escudilla con motivos indeterminados, candel de pie alto con motivo de paralelas y espirales (25) (2ª ½ XIV – 1ª ½ XV)<sup>2,3</sup>, escudilla con motivo de *orla de peces* (20-21-22) (2ª ½ XIV – 1ª ½ XV)<sup>2,4</sup>, escudilla con motivo de *orla de peces* y reticulado (20) (2ª ½ XIV – 1ª ½ XV), escudilla con motivo de *orla de peces* y palmetas (21) (2ª ½ XIV – 1ª ½ XV), escudilla con motivo de palmetas (21) (2ª ½ XIV – 1ª ½ XV), forma cerrada con motivo

<sup>2</sup> Aparece en la bolsa 30F de la U.E. 030. De hecho, en el inventario cerámico preliminar también aparece como perteneciente a la U.E. 030, pero en cambio, aparece una etiqueta con la U.E. 029, se encuentra siglada como 029 y con esta misma U.E. aparece en las láminas de los dibujos.

<sup>3</sup> Se trata de un candel de pie alto. En el dibujo sería necesario restituir el vástago central para que no haya dudas sobre la pieza.

<sup>4</sup> Dos piezas diferentes, con diferente sigla, con el mismo motivo de la *orla de peces*.



reticulado (26-27) (2ª ½ XIV – 1ª ½ XV), lebrillo con motivo de *orla de peces* y reticulado (2ª ½ XIV – 1ª ½ XV)<sup>2</sup>, plato o escudilla con motivo heráldico (24) (2ª ½ XIV – XV)<sup>2</sup>.

- **Vidriada bicroma dorado sobre blanco:** escudilla, jarra/o con motivos indeterminados, escudilla con motivo de paralelas y espirales (fin. XIV – XV).
- **Vidriada polícroma verde y marrón sobre blanco:** plato con posible motivo zoomorfo (fin. XIII – 1ª ½ XIV)<sup>2</sup>, plato con motivos geométricos (16) (fin. XIII – 1ª ½ XIV)<sup>2</sup>, forma cerrada con motivo heráldico (1ª ½ XIV).
- **Vidriada polícroma azul y dorado sobre blanco:** escudilla, jarrita/o y plato con motivos indeterminados<sup>2,5</sup>, plato con línea central oval<sup>2</sup>, jarrita con motivo vegetal en reserva y motivo de paralelas y espirales (fin. XIV – 1ª ½ XV)<sup>2</sup>, plato con motivo de alafias en el borde (30) (fin. XIV – 1ª ½ XV)<sup>2</sup>.
- **Esgrafiada:** jarrita/o con motivo de reticulado en diagonal entre líneas horizontales.

#### Otros materiales del estrato

Dos fragmentos de metal y un fragmento de sílex.

#### Variabilidad cronológica y observaciones

Posiblemente se trata de un conjunto un poco más antiguo que el que se encuentra por encima (U.E. 029), ya que los cántaros no presentan el tradicional motivo de bigotes en el borde sino líneas paralelas realizadas con pincel múltiple.

Aún así, las proporciones y características son muy parecidas a la U.E. 029: anecdótico material cerámico de época islámica y muchísimo material bajomedieval, de éste, dos grandes grupos, uno del siglo XIV y otro más numeroso de la 1ª ½ del siglo XV.

Tenemos en esta U.E. 3 fragmentos de dudosa adscripción cronológica; 1 podría ser califal y 2 medievales.

<sup>5</sup> Hay que completar la sigla en la lámina de dibujo. Esta pieza corresponde a la U.E. 029 ó 030 del sector B6.



## SECTOR B6 - U.E. 032

### Descripción de la U.E.

Muro de mampostería en el lado Este de la cocina.

### Formas

Época islámica	Época bajomedieval	Época isl. o bm	Época mod. o contem	Época indeterminada
	Lebrillo paredes altas			

### Técnicas, decoraciones y dataciones

#### Época cristiana bajomedieval

- **Bizcochada oxidante:** lebrillo de paredes altas.

### Variabilidad cronológica y observaciones

**Cronología genérica bajomedieval.**

## SECTOR B7 - U.E. 034

### Descripción de la U.E.

Nivelación para el pavimento de la *Sala Gran*. Estrato de tierra marrón.

### Formas

Época islámica	Época bajomedieval	Época isl. o bm	Época mod. o contem	Época indeterminada
Ataifor		Cántaro		
Brasero				
Cántaro				
Forma cerrada				
Olla				

### Técnicas, decoraciones y dataciones

#### Época islámica

- **Bizcochada oxidante:** brasero, cántaro, forma cerrada, olla.
- **Bizcochada reductora:** olla (**11**) (IX – pp. XI).
- **Vidriada monocroma melada:** olla (fin. XII – pp. XIII).
- **Vidriada monocroma verde:** ataifor (**1**) (fin. XII – pp. XIII).

### Variabilidad cronológica y observaciones

La totalidad de la cerámica es islámica, prácticamente toda de **finales del siglo XII – principios del XIII (época almohade)**. Hay un par de fragmentos de cuerpo de cántaro que no podemos determinar si son islámicos o bajomedievales.

En el listado de UU.EE. se especifica que se trata de la nivelación para el pavimento de la *Sala Gran*. La gran cantidad de cerámica de época almohade podría estar indicando un **siglo XIII cristiano**; al fin y al cabo la cerámica establece un *terminus post quem*.

## SECTOR B7 - U.E. 039

### Descripción de la U.E.

Pavimento de tierra compactada de acceso a la sala desde el sur.

### Formas

Época islámica	Época bajomedieval	Época isl. o bm	Época mod. o contem	Época indeterminada
	Cántaro			
	Jarra/o			
	Tinaja			

### Técnicas, decoraciones y dataciones

#### Época cristiana bajomedieval

- **Bizcochada oxidante:** cántaro.
- **Bizcochada oxidante con bandas incisas:** tinaja.
- **Vidriada bicroma azul sobre blanco:** jarra/o con motivo de paralelas y espirales (25) (2<sup>a</sup> 1/2 XIV – 1<sup>a</sup> 1/2 XV).

### Variabilidad cronológica y observaciones

La única pieza que proporciona datación es el fragmento de jarra/o con el motivo decorativo de paralelas y espirales de la **2<sup>a</sup> 1/2 del siglo XIV – 1<sup>a</sup> 1/2 del siglo XV**.

# Sector C

## SECTOR C1 - SONDEO 1 - U.E. 006

### Descripción de la U.E.

Nivel de derrumbe de la bóveda.

### Formas

Época islámica	Época bajomedieval	Época isl. o bm	Época mod. o contem	Época indeterminada
Jarrita/o	Cántaro	Cántaro		Forma cerrada
Olla	Forma cerrada	Plato		Lebrillo
	Lebrillo			Tubería

### Técnicas, decoraciones y dataciones

#### Época islámica

- **Bizcochada oxidante:** jarrita/o, olla de cáscara de huevo (**12**) (fin. X – XI).

#### Época cristiana bajomedieval

- **Bizcochada oxidante pintada con óxido de manganeso:** cántaro y lebrillo con motivo de líneas paralelas rectilíneas realizadas con pincel múltiple en el cuerpo.
- **Vidriada monocroma verde:** forma cerrada: jarro (**37**) o orza (XIII cristiano – XIV).

### Variabilidad cronológica y observaciones

Esta unidad estratigráfica proporciona poco material, dos claros fragmentos islámicos (jarrita/o, olla) y el resto, escaso, bajomedieval: únicamente podemos advertir el motivo de líneas paralelas realizadas con pincel múltiple en el cuerpo de cántaros y lebrillos. En una pieza fragmentada se han podido contar hasta 4 trazos, pero la fragmentación no permite dilucidar si presentaría más líneas y por tanto sería más reciente en el tiempo.

En este caso deberíamos inclinarnos por una **datación bajomedieval a partir de la 2ª ½ del siglo XIV**.

Tenemos en esta U.E. 2 fragmentos de dudosa adscripción cronológica que podrían ser del bronce.

## SECTOR C1 - SONDEO 1 - U.E. 010

### Descripción de la U.E.

Alcatifa, nivel de relleno hasta llegar a la roca.

### Formas

Época islámica	Época bajomedieval	Época isl. o bm	Época mod. o contem	Época indeterminada
Ataifor	Cántaro	Lebrillo	Cazuela	Forma indeterminad.
Candil de piquera	Lebrillo			Plato o escudilla
Jarrita/o	Olla			
Redoma	Plato			
¿Tapadera?	Redoma			

### Técnicas, decoraciones y dataciones

#### Época islámica

- **Bizcochada oxidante:** candil de piquera, jarrita/o.
- **Bizcochada oxidante pintada con óxido de manganeso:** ¿tapadera?
- **Vidriada monocroma verde:** atañfor (1) (fin. XII – pp. XIII), redoma (6) (fin. XII – pp. XIII).

#### Época cristiana bajomedieval

- **Bizcochada oxidante:** cántaro, lebrillo.
- **Bizcochada oxidante pintada con óxido de manganeso:** cántaro, cántaro con motivo de líneas paralelas rectilíneas realizadas con pincel múltiple, cántaro con motivo de líneas gruesas paralelas horizontales (57-58-59) (1ª ½ XV), cántaro con motivo de bigotes en el borde y 7 líneas paralelas rectilíneas realizadas con pincel múltiple en el cuello y en las asas (56) (XV).
- **Vidriada monocroma melada:** olla, redoma.
- **Vidriada monocroma verde:** plato.

#### Época moderna o contemporánea

- **Vidriada monocroma melada:** cazuela (66) (2ª ½ XVIII – XIX).



### Variabilidad cronológica y observaciones

Esta unidad estratigráfica hace referencia al estrato inicial del interior de la torre, datado en el listado como del siglo XI. En cambio, entre el material cerámico hay al menos **3 cazuelas de la 2ª ½ del siglo XVIII – XIX**, por lo que habrá que indagar sobre si ha habido alguna afección en esta localización en época contemporánea.

Por otra parte, este estrato, datado por la estratigrafía en el siglo XI, también presenta cerámica de época bajomedieval de la 1ª ½ del siglo XV y de época almohade. No es uniforme.

Tenemos en esta U.E. 1 fragmento de dudosa adscripción cronológica.

## SECTOR C1 - SONDEO 3 - U.E. 017

### Descripción de la U.E.

Estrato inicial con cubierta vegetal. Tierra areno-limosa.

### Formas

Época islámica	Época bajomedieval	Época isl. o bm	Época mod. o contem	Época indeterminada
Cántaro	Candil de cazoleta	Cazuela	Cazuela	Forma cerrada
Jarrita/o	Cántaro	Forma cerrada	Olla	Tinaja
Olla	Forma cerrada	Plato		Tubería
Orza	Jarrita/o			
	Jarro			
	Lebrillo			
	Olla			
	Orza			
	Plato			
	Plato o escudilla			

### Técnicas, decoraciones y dataciones

#### Época islámica

- **Bizcochada oxidante:** cántaro, jarrita/o, olla.
- **Bizcochada oxidante pintada con óxido de hierro:** cántaro o jarrita/o con motivo indeterminado, cántaro con asas helicoidales decorado con líneas paralelas horizontales, cántaro con motivo de 3 líneas paralelas rectilíneas verticales en el cuerpo (fin. XII – pp. XIII).
- **Bizcochada oxidante pintada con óxido de manganeso:** jarrita/o con motivos indeterminados.
- **Vidriada monocroma verde:** olla (fin. XII – pp. XIII), orza.

#### Época cristiana bajomedieval

- **Bizcochada oxidante:** cántaro, lebrillo.
- **Bizcochada reductora:** olla (42) (XIII – 1ª ½ XIV).
- **Bizcochada oxidante pintada con óxido de manganeso:** cántaro y jarrita/o con motivo indeterminado, cántaro y jarrita/o con motivo de líneas paralelas rectilíneas realizadas con pincel múltiple, cántaro con motivo de 3 líneas paralelas rectilíneas verticales realizadas con pincel múltiple en el cuerpo (52) (XIII cristiano – 1ª ½ XIV).
- **Vidriada monocroma blanca:** plato con ala (XIV – XV).
- **Vidriada monocroma melada:** candil de cazoleta, plato (XIII cristiano – XIV), plato o escudilla (40) (XIII cristiano – XIV).

- **Vidriada monocroma verde:** forma cerrada, jarro (37) (XIII cristiano – XIV), orza (XIII cristiano – XIV), plato (XIII cristiano – XIV).
- **Vidriada bicroma azul sobre blanco:** plato con motivo indeterminado (XIV – XV).
- **Vidriada policroma verde y marrón sobre blanco:** plato con motivo zoomorfo (fin. XIII – 1ª ½ XIV).

#### **Época moderna o contemporánea**

- **Vidriada monocroma melada:** cazuela.
- **Vidriada monocroma verde:** olla.

#### **Otros materiales del estrato**

Botella de vidrio de *Cinzano* del siglo XX.

#### **Variabilidad cronológica y observaciones**

La mayoría de la cerámica es bajomedieval e islámica, pero la botella de vidrio de *Cinzano* y algunos fragmentos de cerámica de cocina de época moderna o contemporánea, sitúan la datación de esta unidad estratigráfica en el **siglo XX**.

Algunos fragmentos de esta U.E. unen con los de la U.E. 018 que se encuentra por debajo.

Tenemos en esta U.E. 1 fragmento de dudosa adscripción cronológica.

## SECTOR C1 - SONDEO 3 - U.E. 018

### Descripción de la U.E.

Nivel de derrumbe.

### Formas

Época islámica	Época bajomedieval	Época isl. o bm	Época mod. o contem	Época indeterminada
Ataifor	Cántaro	Plato	Cazuela	Tubería
Jarrita/o	Forma cerrada		Olla	
Lebrillo	Lebrillo			
Olla	Olla o cazuela			
	Orza			
	Plato			

### Técnicas, decoraciones y dataciones

#### Época islámica

- **Bizcochada oxidante:** jarrita/o, lebrillo, olla.
- **Bizcochada oxidante pintada con óxido de hierro:** jarrita/o con motivos indeterminados.
- **Bizcochada oxidante pintada con óxido de manganeso:** jarrita/o con motivos indeterminados.
- **Vidriada monocroma verde:** ataifor carenado (1) (fin. XII – pp. XIII).
- **Vidriada monocroma turquesa:** ataifor (2) (fin. XII – pp. XIII).

#### Época cristiana bajomedieval

- **Bizcochada oxidante:** cántaro, lebrillo, cántaro trompetero (1ª ½ XV).
- **Bizcochada oxidante pintada con óxido de manganeso:** cántaro con motivo indeterminado, cántaro con motivo de líneas paralelas rectilíneas realizadas con pincel múltiple, cántaro con motivo de 3 líneas paralelas rectilíneas verticales realizadas con pincel múltiple en el cuerpo (52) (XIII cristiano – 1ª ½ XIV), cántaro con motivo de líneas gruesas horizontales paralelas (57-58-59) (1ª ½ XV), cántaro con motivo de 7 líneas paralelas onduladas verticales realizadas con pincel múltiple (56) (XV).
- **Vidriada monocroma blanca:** plato.
- **Vidriada monocroma melada:** olla o cazuela, plato (XIII cristiano – XIV), plato carenado (XIII cristiano – XIV).
- **Vidriada monocroma verde:** forma cerrada, orza, plato (XIII cristiano – XIV).

### **Época moderna o contemporánea**

- **Vidriada monocroma melada:** cazuela.
- **Vidriada monocroma verde:** olla.

### **Variabilidad cronológica y observaciones**

En esta U.E. se han documentado tres fragmentos de cocina de **cronología moderna o contemporánea**, que bien pudieran ser intrusivos, ya que el material cerámico más abundante es de época bajomedieval, de la **1ª ½ del siglo XV** y del siglo XIV. También está presente la cerámica islámica de época almohade.

Algunos fragmentos de esta U.E. unen con los de la U.E. 017 que se encuentra por encima.

Tenemos en esta U.E. 3 fragmentos de dudosa adscripción cronológica.

## SECTOR C2 - U.E. 011

### Descripción de la U.E.

Estrato inicial con cubierta vegetal. Tierra areno-limosa.

### Formas

Época islámica	Época bajomedieval	Época isl. o bm	Época mod. o contem	Época indeterminada
Jarrita/o	Cántaro	Cántaro		
		Jarrita/o		

### Técnicas, decoraciones y dataciones

#### Época islámica

- **Bizcochada oxidante:** jarrita/o.

#### Época cristiana bajomedieval

- **Bizcochada oxidante:** cántaro.
- **Bizcochada oxidante pintada con óxido de manganeso:** cántaro con motivo de 3 líneas paralelas rectilíneas verticales realizadas con pincel múltiple en el cuerpo (52) (XIII cristiano – 1ª ½ XIV).

### Variabilidad cronológica y observaciones

Material cerámico muy escaso, con un fragmento claramente islámico y algunos pocos fragmentos bajomedievales. De estos últimos, la cronología más moderna la proporciona un cántaro con motivo de 3 líneas paralelas rectilíneas verticales en el cuerpo del **siglo XIII cristiano – 1ª ½ del siglo XIV**.

Tenemos en esta U.E. 1 fragmento de dudosa adscripción cronológica.

## SECTOR C2 - U.E. 012

### Descripción de la U.E.

Nivel de relleno.

### Formas

Época islámica	Época bajomedieval	Época isl. o bm	Época mod. o contem	Época indeterminada
Ataifor	Cántaro	Escudilla		
	Lebrillo	Olla o cazuela		
	Orza			
	Plato			

### Técnicas, decoraciones y dataciones

#### Época islámica

- **Vidriada:** ataifor blanco o turquesa (defecto de cocción) (fin. XII – pp. XIII).
- **Vidriada monocroma verde:** ataifor (1) (fin. XII – pp. XIII).

#### Época cristiana bajomedieval

- **Bizcochada oxidante:** cántaro, lebrillo.
- **Bizcochada oxidante pintada con óxido de manganeso:** cántaro con motivo de líneas paralelas rectilíneas realizadas con pincel múltiple, cántaro y jarrita/o con motivo de 3 líneas paralelas rectilíneas verticales realizadas con pincel múltiple en el cuerpo (52) (XIII cristiano – 1ª ½ XIV), cántaro con motivo de 4 líneas paralelas rectilíneas verticales realizadas con pincel múltiple en el cuerpo (53) (2ª ½ XIV).
- **Vidriada monocroma melada:** orza, plato (XIII cristiano – XIV).

### Variabilidad cronológica y observaciones

La cerámica más moderna es de de la 2ª ½ del XIV (cántaro con motivo de 4 líneas paralelas rectilíneas verticales en el cuerpo). El resto del material o bien se encuentra en una horquilla cronológica del siglo XIII cristiano – XIV o bien es de cronología genérica bajomedieval. También encontramos escasos fragmentos islámicos de finales del siglo XII – principios del XIII.

Tenemos en esta U.E. 2 fragmentos indeterminados de dudosa adscripción cronológica.

## SECTOR C3 - U.E. 042

### Descripción de la U.E.

Estrato inicial con cubierta vegetal. Tierra areno-limosa.

### Formas

Época islámica	Época bajomedieval	Época isl. o bm	Época mod. o contem	Época indeterminada
Jarrita/o	Cántaro	Cántaro		Olla
Olla	Forma abierta	Forma abierta		Tinaja
	Jarra/o	Forma cerrada		
	Plato	Jarrita/o		

### Técnicas, decoraciones y dataciones

#### Época islámica

- **Bizcochada oxidante:** olla perfil en S (**11**) (IX – pp. XI).
- **Bizcochada reductora:** posible olla (**11**) (IX – pp. XI).
- **Vidriada monocroma turquesa:** jarrita/o (fin. XII – pp. XIII).

#### Época cristiana bajomedieval

- **Bizcochada oxidante:** cántaro.
- **Bizcochada oxidante pintada con óxido de manganeso:** cántaro con motivo indeterminado, cántaro con motivo de líneas paralelas rectilíneas realizadas con pincel múltiple.
- **Vidriada monocroma blanca:** jarra/o.
- **Vidriada monocroma melada:** forma abierta.
- **Vidriada monocroma verde:** plato carenado (XIII cristiano – XIV).
- **Vidriada bicroma azul sobre blanco:** jarra/o con decoración de *zigzags* (**26**) (2ª ½ XIV – 1ª ½ XV).

### Variabilidad cronológica y observaciones

El material cerámico más moderno es la jarra/o con decoración en azul sobre blanco de *zigzags* de la 2ª ½ del siglo XIV – 1ª ½ del siglo XV.



## SECTOR C3 - U.E. 044

### Descripción de la U.E.

Nivel de relleno.

### Formas

Época islámica	Época bajomedieval	Época isl. o bm	Época mod. o contem	Época indeterminada
Ataifor	Cántaro	Cántaro		
Jarrita/o	Cántaro o jarrita/o	Jarrita/o		
Olla		Plato		

### Técnicas, decoraciones y dataciones

#### Época islámica

- **Bizcochada oxidante:** olla (posiblemente de fin. XII – pp. XIII).
- **Bizcochada oxidante pintada con óxido de manganeso:** jarrita/o con motivo de vírgulas (8) (fin. XII – pp. XIII).
- **Vidriada monocroma verde:** ataifor (1) (fin. XII – pp. XIII).

#### Época cristiana bajomedieval

- **Bizcochada oxidante:** cántaro.
- **Bizcochada oxidante pintada con óxido de manganeso:** cántaro con motivo de líneas paralelas rectilíneas realizadas con pincel múltiple, cántaro o jarrita/o con motivo de al menos 6 líneas paralelas rectilíneas verticales realizadas con pincel múltiple (55-56) (XV).

### Variabilidad cronológica y observaciones

El material cerámico es escaso. Aparecen en porcentajes similares cerámica de época almohade (fin. XII – pp. XIII) y bajomedieval. De esta última cronología el material más moderno nos lo proporciona la decoración de un cántaro o jarrita/o con motivo de al menos 6 líneas rectilíneas paralelas verticales del **siglo XV**.

Tenemos en esta U.E. 3 fragmentos de dudosa adscripción cronológica; 1 podría ser califal y 2 son indeterminados.

## SECTOR C3 - U.E. 050

### Descripción de la U.E.

Nivelación.

### Formas

Época islámica	Época bajomedieval	Época isl. o bm	Época mod. o contem	Época indeterminada
Olla				Tinaja

### Técnicas, decoraciones y dataciones

#### Época islámica

- **Bizcochada reductora:** olla, olla (11) (IX – pp. XI).

### Variabilidad cronológica y observaciones

Todos los fragmentos (7) nos remiten a una cronología islámica antigua o anterior. Del único material que se puede determinar una cronología más concreta es de dos fragmentos de olla islámica reductora de paredes toscas y perfil en S que abarca una **cronología desde el siglo IX a principios del siglo XI.**

## SECTOR C4 - U.E. 025

### Descripción de la U.E.

Estrato inicial con cubierta vegetal. Tierra areno-limosa.

### Formas

Época islámica	Época bajomedieval	Época isl. o bm	Época mod. o contem	Época indeterminada
Ataifor	Cántaro	Cántaro		
Brasero	Cazuela	Forma cerrada		
Cántaro		Jarrita/o		
Jarrita/o				
Olla				

### Técnicas, decoraciones y dataciones

#### Época islámica

- **Bizcochada oxidante:** brasero, jarrita/o, cántaro (fin. XII – pp. XIII), olla (fin. XII – pp. XIII).
- **Vidriada monocroma melada:** olla (fin. XII – pp. XIII).
- **Vidriada monocroma verde:** ataifor (1) (fin. XII – pp. XIII).
- **Vidriada monocroma turquesa:** ataifor (2) (fin. XII – pp. XIII).

#### Época cristiana bajomedieval

- **Bizcochada oxidante:** cántaro.
- **Bizcochada oxidante pintada con óxido de manganeso:** cántaro con motivo de líneas paralelas rectilíneas realizadas con pincel múltiple.
- **Vidriada monocroma melada:** cazuela de paredes rectilíneas ligeramente divergentes y acanaladas al exterior (44) (XIII cristiano – 1ª ½ XIV) (es la misma cazuela que la inventariada en la U.E. 031).

### Variabilidad cronológica y observaciones

Material cerámico escaso, desde época islámica (época almohade) a época bajomedieval. De éste último momento, sólo nos proporciona datación la cazuela con acanaladuras exteriores del **siglo XIII cristiano – 1ª ½ del siglo XIV**, cazuela que también encontramos en la U.E. 031 que se encuentra por debajo.

Tenemos en esta U.E. 9 fragmentos de dudosa adscripción cronológica; 4 podrían ser califales, 1 ibérico y 4 son indeterminados.

## SECTOR C4 - U.E. 031

### Descripción de la U.E.

Pavimento de tierra batida.

### Formas

Época islámica	Época bajomedieval	Época isl. o bm	Época mod. o contem	Época indeterminada
Ataifor	Cántaro	Cántaro		
Brasero	Cazuela	Plato		
Cántaro				
Forma cerrada				
Jarrita/o				
Olla				

### Técnicas, decoraciones y dataciones

#### Época islámica

- **Bizcochada oxidante:** jarrita/o, olla de perfil en S (11) (IX – pp. XI), cántaro de borde triangular al exterior (XI – XII), cántaro (fin. XII – pp. XIII), olla (fin. XII – pp. XIII).
- **Bizcochada reductora:** brasero, olla de perfil en S (11) (IX – pp. XI).
- **Bizcochada reductora con decoración incisa:** forma cerrada.
- **Bizcochada oxidante pintada con óxido de hierro:** cántaro con asas helicoidales decoradas con trazos paralelos horizontales, cántaro con decoración de líneas paralelas rectilíneas verticales realizadas con pincel múltiple (fin. XII – pp. XIII), jarrita/o con decoración de vírgulas (7) (fin. XII – pp. XIII).
- **Vidriada monocroma verde:** ataifor (1) (fin. XII – pp. XIII).

#### Época cristiana bajomedieval

- **Bizcochada oxidante pintada con óxido de manganeso:** cántaro con motivo de líneas paralelas onduladas realizadas con pincel múltiple.
- **Vidriada monocroma melada:** cazuela de paredes rectilíneas ligeramente divergentes y acanaladas al exterior (44) (XIII cristiano – 1ª ½ XIV) (es la misma cazuela que la inventariada en la U.E. 025).

### Variabilidad cronológica y observaciones

Excepto dos pequeños fragmentos bajomedievales (uno de ellos proporciona una cronología del **siglo XIII cristiano – 1ª ½ del siglo XIV**), el grueso del conjunto es islámico-

almohade, con algunos fragmentos cerámicos de época califal. Da la impresión de que los fragmentos cristianos sean intrusivos en un conjunto almohade (habrá que contrastar con la estratigrafía).

Por otra parte, una cazuela de esta U.E. une con la de la U.E. que se encuentra por encima (025).

Tenemos en esta U.E. 14 fragmentos de dudosa adscripción cronológica; 11 podrían ser califales (uno de ellos un posible *tannur*) y 3 son indeterminados.

## SECTOR C4 - U.E. 033

### Descripción de la U.E.

Estrato de nivelación.

### Formas

Época islámica	Época bajomedieval	Época isl. o bm	Época mod. o contem	Época indeterminada
Jarrita/o				
Olla				

### Técnicas, decoraciones y dataciones

#### Época islámica

- **Bizcochada oxidante:** jarrita/o (fin. XII – pp. XIII), olla (fin. XII – pp. XIII).
- **Bizcochada oxidante pintada con óxido de hierro:** jarrita/o con posible decoración de vírgulas (7) (fin. XII – pp. XIII).

### Variabilidad cronológica y observaciones

Conjunto que proporciona únicamente 3 fragmentos cerámicos, todos ellos de **época almohade**.

Los dos fragmentos de jarrita/o de esta U.E. pertenecen a piezas que aparecen en la U.E. inferior 034.

## SECTOR C4 - U.E. 034

### Descripción de la U.E.

Pavimento.

### Formas

Época islámica	Época bajomedieval	Época isl. o bm	Época mod. o contem	Época indeterminada
Ataifor				
Cántaro				
Jarrita/o				
Olla				

### Técnicas, decoraciones y dataciones

#### Época islámica

- **Bizcochada oxidante:** cántaro (fin. XII – pp. XIII), jarrita/o (fin. XII – pp. XIII).
- **Bizcochada reductora:** olla de perfil en S (**11**) (IX – pp. XI).
- **Bizcochada oxidante pintada con óxido de hierro:** jarrita/o con decoración de vírgulas (**7**) (fin. XII – pp. XIII).
- **Vidriada monocroma verde:** ataifor (**1**) (fin. XII – pp. XIII).

### Variabilidad cronológica y observaciones

Conjunto con poca cerámica pero muy homogéneo de **finales del XII – principios del XIII (época almohade)**. Aparece un único fragmento de olla de cronología anterior, desde el siglo IX a principios del siglo XI.

Los dos fragmentos de jarrita/o de esta U.E. pertenecen a piezas que aparecen en la U.E. superior 033.

## SECTOR C4 - U.E. 035

### Descripción de la U.E.

Estrato de nivelación.

### Formas

Época islámica	Época bajomedieval	Época isl. o bm	Época mod. o contem	Época indeterminada
Ataifor				
Cántaro				
Jarrita/o				
Olla				

### Técnicas, decoraciones y dataciones

#### Época islámica

- **Bizcochada oxidante:** cántaro, olla, jarrita/o (por la pasta parece de fin. XII – pp. XIII).
- **Bizcochada oxidante pintada con óxido de hierro:** cántaro con decoración de líneas paralelas rectilíneas verticales realizadas con pincel múltiple (fin. XII – pp. XIII).
- **Vidriada monocroma verde:** ataifor (1) (fin. XII – pp. XIII).

### Variabilidad cronológica y observaciones

Conjunto con poca cerámica pero homogéneo de **finales del XII – pp. XIII (época almohade)**.

Tenemos en esta U.E. 1 fragmento de dudosa adscripción cronológica que podría ser del bronce.



## SECTOR C4 - Limpieza canal torre sur

### Descripción de la U.E.

Limpieza canal torre sur.

### Formas

Época islámica	Época bajomedieval	Época isl. o bm	Época mod. o contem	Época indeterminada
	Cántaro			

### Técnicas, decoraciones y dataciones

#### Época cristiana bajomedieval

- **Bizcochada oxidante:** cántaro, posiblemente bajomedieval.

### Variabilidad cronológica y observaciones

Un único fragmento de asa de cántaro, posiblemente **bajomedieval**, aunque no se puede afirmar al 100 %.

# Sector D

## SECTOR D1 - SONDEO 1 - U.E. 001

### Descripción de la U.E.

Estrato inicial con cubierta vegetal. Igualado a la U.E. 034 de D1.

### Formas

Época islámica	Época bajomedieval	Época isl. o bm	Época mod. o contem	Época indeterminada
Ataifor	Cántaro		Cazuela	
Cántaro	Olla		Olla	
Olla	Olla o cazuela		Plato	
	Plato			

### Técnicas, decoraciones y dataciones

#### Época islámica

- **Bizcochada oxidante pintada con óxido de hierro:** cántaro con motivo de líneas paralelas rectilíneas verticales realizadas con pincel múltiple en el cuerpo (fin. XII – pp. XIII).
- **Vidriada monocroma melada:** olla (fin. XII – pp. XIII).
- **Vidriada monocroma verde:** ataifor (1) (fin. XII – pp. XIII).

#### Época cristiana bajomedieval

- **Bizcochada oxidante:** cántaro.
- **Bizcochada oxidante pintada con óxido de manganeso:** cántaro con motivo indeterminado, cántaro con motivo de líneas paralelas rectilíneas realizadas con pincel múltiple, cántaro con motivo de 7 líneas paralelas rectilíneas verticales realizadas con pincel múltiple en el cuerpo (56) (XV).
- **Vidriada monocroma melada:** olla o cazuela, plato (XIII cristiano – XIV), plato carenado (XIII cristiano – XIV), olla de borde rectilíneo divergente, moldurado al exterior y labio redondeado (47) (fin. XIV – XV).
- **Vidriada monocroma verde:** plato (XIII cristiano – XIV).

#### Época moderna o contemporánea

- **Vidriada monocroma melada:** cazuela.
- **Vidriada monocroma verde:** olla.
- **Vidriada bicroma azul sobre blanco:** plato realizado a molde (XIX-XX) (de la misma pieza que encontramos en D1 034, U.E. que se ha unificado).

### Otros materiales del estrato

Un fragmento de metal.

### Variabilidad cronológica y observaciones

Aunque la mayoría del conjunto proporciona cerámica de cronología bajomedieval y encontramos algunos fragmentos de época almohade, el fragmento más moderno es el borde de plato realizado a molde, de los **siglos XIX-XX**. También encontramos fragmentos de cocina de cronología moderna o contemporánea.

Tenemos en esta U.E. 2 fragmentos de dudosa adscripción cronológica.

**Esta U.E. se ha igualado a la U.E. 034, de hecho fragmentos de las dos UU.EE. son de una misma pieza (plato realizado a molde).**

## SECTOR D1 - SONDEO 1 - U.E. 005

### Descripción de la U.E.

Pavimento de mortero de cal.

### Formas

Época islámica	Época bajomedieval	Época isl. o bm	Época mod. o contem	Época indeterminada
Cántaro		Lebrillo		
Olla		Plato		

### Técnicas, decoraciones y dataciones

#### Época islámica

- **Bizcochada oxidante:** olla (posiblemente califal).
- **Bizcochada oxidante pintada con óxido de hierro:** cántaro con motivo de líneas paralelas rectilíneas verticales realizadas con pincel múltiple en el cuerpo (fin. XII – pp. XIII).

### Variabilidad cronológica y observaciones

Conjunto con poca cerámica, la única pieza bien datada es un fragmento de cántaro con motivo en óxido de hierro de líneas paralelas rectilíneas verticales en el cuerpo de **finales del siglo XII – principios del XIII**.

Disponemos también de un fragmento de olla que por su textura y pasta parece califal y dos fragmentos de plato y lebrillo que aunque por sus características parecen islámicos, no se puede afirmar con seguridad.

No obstante, por estratigrafía este estrato debe ser más moderno de lo que marca la cerámica, ya que la U.E. 009, que se encuentra por debajo, proporciona una cronología del siglo XIII cristiano – 1ª ½ del XIV.

## SECTOR D1 - SONDEO 1 - U.E. 009

### Descripción de la U.E.

Pavimento de mortero de cal.

### Formas

Época islámica	Época bajomedieval	Época isl. o bm	Época mod. o contem	Época indeterminada
Ataifor	Cántaro	Cántaro	Olla o cazuela	
Cántaro	Plato	Forma cerrada		
Lebrillo				
Olla				
Tejuelo				

### Técnicas, decoraciones y dataciones

#### Época islámica

- **Bizcochada oxidante:** lebrillo, olla, tejuelo.
- **Bizcochada oxidante pintada con óxido de hierro:** cántaro con motivo de líneas paralelas rectilíneas realizadas con pincel múltiple en el cuerpo (fin. XII – pp. XIII).
- **Vidriada monocroma verde:** atañfor (1) (fin. XII – pp. XIII).

#### Época cristiana bajomedieval

- **Bizcochada oxidante:** cántaro.
- **Bizcochada oxidante pintada con óxido de manganeso:** cántaro con motivo de 3 líneas paralelas rectilíneas verticales realizadas con pincel múltiple en el cuerpo (52) (XIII cristiano – 1ª ½ XIV).
- **Vidriada monocroma verde:** plato (XIII cristiano – XIV).

#### Época moderna o contemporánea

- **Vidriada monocroma melada:** olla o cazuela.

### Variabilidad cronológica y observaciones

Conjunto con proporciones parecidas de cerámica islámica y cristiana bajomedieval. De este último momento cabe destacar que la cronología proporcionada es del **siglo XIII cristiano – 1ª ½ del XIV**.

Cabe reseñar la presencia de un pequeño fragmento de cocina de época moderna o contemporánea que bien pudiera ser una intrusión.

Tenemos en esta U.E. 4 fragmentos de dudosa adscripción cronológica que podrían ser del bronce.

## SECTOR D1 - SONDEO 1 - U.E. 011

### Descripción de la U.E.

Estrato de nivelación. Igualado a la U.E. 037 de D1.

### Formas

Época islámica	Época bajomedieval	Época isl. o bm	Época mod. o contem	Época indeterminada
Olla	Cántaro	Cántaro		
	Jarro	Lebrillo		

### Técnicas, decoraciones y dataciones

#### Época islámica

- **Vidriada monocroma melada:** olla (fin. XII – pp. XIII).

#### Época cristiana bajomedieval

- **Bizcochada oxidante:** cántaro.
- **Bizcochada oxidante pintada con óxido de manganeso:** cántaro con motivo de líneas paralelas rectilíneas verticales realizadas con pincel múltiple en el cuerpo.
- **Vidriada monocroma verde:** jarro (37) (XIII cristiano – XIV).

### Variabilidad cronológica y observaciones

La datación más moderna viene dada por un jarro con vidriado monocromo verde del **siglo XIII cristiano – siglo XIV**. Aparece algo de cerámica islámica de época almohade.

**Esta U.E. se ha igualado a la U.E. 037.**

## SECTOR D1 - SONDEO 1 - U.E. 034

### Descripción de la U.E.

Estrato inicial con cubierta vegetal. Igualado a la U.E. 001 de D1.

### Formas

Época islámica	Época bajomedieval	Época isl. o bm	Época mod. o contem	Época indeterminada
	Cántaro	Forma indeterminad.	Olla o cazuela	
	Forma indeterminad.	Tapadera	Plato	
	Plato			

### Técnicas, decoraciones y dataciones

#### Época cristiana bajomedieval

- **Bizcochada oxidante:** cántaro.
- **Bizcochada oxidante pintada con óxido de manganeso:** cántaro con motivo de numerosas líneas paralelas rectilíneas realizadas con pincel múltiple.
- **Vidriada monocroma melada:** plato (XIII cristiano – XIV).
- **Vidriada bicroma azul sobre blanco:** forma indeterminada con motivo indeterminado (2<sup>a</sup> ½ del XIV – XV).

#### Época moderna o contemporánea

- **Vidriada monocroma blanca:** plato realizado a molde (XIX-XX) (de la misma pieza que encontramos en D1 001, U.E. que se ha unificado).
- **Vidriada monocroma melada:** olla o cazuela.
- **Vidriada monocroma verde:** olla o cazuela.

### Variabilidad cronológica y observaciones

El fragmento más moderno es el borde de plato realizado a molde de los **siglos XIX-XX**. También encontramos fragmentos de ollas o cazuelas de cronología moderna o contemporánea, algunos fragmentos bajomedievales y dos fragmentos de cronología indeterminada, islámica o bajomedieval.

**Esta U.E. se ha igualado a la U.E. 001 de D1**, de hecho en las dos UU.EE. aparecen fragmentos de un mismo plato realizado a molde.



## SECTOR D1 - SONDEO 1 - U.E. 035

### Descripción de la U.E.

Preparación de pavimento. Igualado a la U.E. 005b de D1.

### Formas

Época islámica	Época bajomedieval	Época isl. o bm	Época mod. o contem	Época indeterminada
	Cántaro			
	Olla o cazuela			
	Plato			

### Técnicas, decoraciones y dataciones

#### Época cristiana bajomedieval

- **Bizcochada oxidante:** cántaro.
- **Bizcochada oxidante pintada con óxido de manganeso:** cántaro con motivo de líneas paralelas rectilíneas verticales realizadas con pincel múltiple.
- **Vidriada monocroma melada:** olla o cazuela, plato (XIII cristiano – XIV), plato carenado (XIII cristiano – XIV).

### Variabilidad cronológica y observaciones

La cronología más moderna nos la proporcionan los platos con cubierta melada, que son propios del **siglo XIII cristiano y de todo el siglo XIV.**

Tenemos en esta U.E. 1 fragmento de dudosa adscripción cronológica que podría ser del bronce.

**Esta U.E. se ha igualado a la U.E. 005b de D1.**

## SECTOR D1 - SONDEO 1 - U.E. 036

### Descripción de la U.E.

Estrato de nivelación. Igualado a la U.E. 007 de D1.

### Formas

Época islámica	Época bajomedieval	Época isl. o bm	Época mod. o contem	Época indeterminada
	Cántaro	Cántaro		

### Técnicas, decoraciones y dataciones

#### Época cristiana bajomedieval

- **Bizcochada oxidante:** cántaro.
- **Bizcochada oxidante pintada con óxido de manganeso:** cántaro con motivo de líneas paralelas rectilíneas verticales realizadas con pincel múltiple.

### Variabilidad cronológica y observaciones

**Cronología genérica bajomedieval.** La cerámica es muy escasa y ninguno de los fragmentos proporciona una datación más precisa.

Tenemos en esta U.E. 1 fragmento de dudosa adscripción cronológica que podría ser califal.

**Esta U.E. se ha igualado a la U.E. 007 de D1.**

## SECTOR D1 - SONDEO 1 - U.E. 037

### Descripción de la U.E.

Estrato de nivelación. Igualado a la U.E. 011 de D1.

### Formas

Época islámica	Época bajomedieval	Época isl. o bm	Época mod. o contem	Época indeterminada
Cántaro	Cántaro	Cántaro		
Jarrita/o				

### Técnicas, decoraciones y dataciones

#### Época islámica

- **Bizcochada reductora:** cántaro de cuello desarrollado acanalado y borde triangular al exterior (XI – XII).
- **Bizcochada oxidante pintada con óxido de hierro:** jarrita/o con posible motivo de vírgulas (7) (fin. XII – pp. XIII).

#### Época cristiana bajomedieval

- **Bizcochada oxidante:** cántaro.
- **Bizcochada oxidante pintada con óxido de manganeso:** cántaro con motivo de líneas paralelas rectilíneas verticales realizadas con pincel múltiple.

### Variabilidad cronológica y observaciones

Los fragmentos más modernos del estrato proporcionan una **cronología genérica bajomedieval**. El cántaro decorado con motivo de líneas paralelas rectilíneas verticales realizadas con pincel múltiple parece presentar sólo 3 líneas, por lo que nos encontraríamos en una horquilla cronológica que comprendería **desde el siglo XIII cristiano a la 1ª ½ del XIV**.

Tenemos en esta U.E. 1 fragmento de dudosa adscripción cronológica.

**Esta U.E. se ha igualado a la U.E. 011 de D1.**

## SECTOR D1 - SONDEO 2 - U.E. 013

### Descripción de la U.E.

Estrato inicial con cubierta vegetal.

### Formas

Época islámica	Época bajomedieval	Época isl. o bm	Época mod. o contem	Época indeterminada
Jarrita/o		Forma cerrada	Forma cerrada	
		Plato	Lebrillo	

### Técnicas, decoraciones y dataciones

#### Época islámica

- **Bizcochada oxidante pintada con óxido de manganeso:** jarrita/o con posible motivo de vírgulas (8) (fin. XII – pp. XIII).

#### Época moderna o contemporánea

- **Bizcochada oxidante:** forma cerrada, lebrillo.

### Variabilidad cronológica y observaciones

Los fragmentos más modernos del estrato proporcionan una **cronología moderna o contemporánea**, se trata de unos fragmentos de forma cerrada y de lebrillo.

Hay también unos fragmentos de dudosa cronología islámica o bajomedieval y una jarrita/o de época islámica-almohade.

## SECTOR D1 - SONDEO 2 - U.E. 014

### Descripción de la U.E.

Pavimento de tierra batida.

### Formas

Época islámica	Época bajomedieval	Época isl. o bm	Época mod. o contem	Época indeterminada
	Candil de cazoleta	Forma cerrada		
	Cántaro			
	Escudilla			
	Lebrillo			
	Olla o cazuela			
	Tinaja			

### Técnicas, decoraciones y dataciones

#### Época cristiana bajomedieval

- **Bizcochada oxidante:** cántaro, lebrillo, tinaja.
- **Bizcochada oxidante pintada con óxido de manganeso:** cántaro con motivo de líneas paralelas rectilíneas verticales realizadas con pincel múltiple, cántaro con motivo de 3 líneas paralelas rectilíneas verticales realizadas con pincel múltiple (52) (XIII cristiano – 1ª ½ XIV).
- **Vidriada monocroma melada:** candil de cazoleta, olla o cazuela.
- **Vidriada bicroma o policroma:** escudilla (el fragmento es tan pequeño que no se puede determinar el tipo de decoración que ha podido llevar).

### Variabilidad cronológica y observaciones

Este conjunto únicamente proporciona cerámica bajomedieval. Sólo se puede afinar más la datación en base a la decoración de algunos fragmentos de cántaro con motivo de 3 líneas paralelas rectilíneas verticales realizadas con pincel múltiple que son característicos del **siglo XIII cristiano – 1ª ½ del siglo XIV**.

## SECTOR D1 - SONDEO 2 - U.E. 016

### Descripción de la U.E.

Pavimento de tierra batida y cal.

### Formas

Época islámica	Época bajomedieval	Época isl. o bm	Época mod. o contem	Época indeterminada
Ataifor	Cántaro	Cántaro		
Olla	Plato			
	Tinaja			

### Técnicas, decoraciones y dataciones

#### Época islámica

- **Bizcochada oxidante:** olla.
- **Vidriada monocroma melada:** olla (fin. XII – pp. XIII).
- **Vidriada monocroma verde:** ataifor (1) (fin. XII – pp. XIII).
- **Vidriada monocroma turquesa:** ataifor (2) (fin. XII – pp. XIII).

#### Época cristiana bajomedieval

- **Bizcochada oxidante:** cántaro, tinaja.
- **Bizcochada oxidante pintada con óxido de manganeso:** cántaro con motivo de líneas paralelas rectilíneas verticales realizadas con pincel múltiple, cántaro con motivo de al menos 4 líneas paralelas rectilíneas verticales realizadas con pincel múltiple (2ª ½ XIV – XV).
- **Vidriada monocroma verde:** plato (XIII cristiano – XIV).

### Variabilidad cronológica y observaciones

En este conjunto aparece tanto cerámica islámica de finales del siglo XII – principios del XIII (época almohade), como bajomedieval. De este último momento la pieza que aporta una cronología más tardía es el cántaro con motivo de al menos 4 líneas paralelas rectilíneas verticales realizadas con pincel múltiple en óxido de manganeso, que se da a partir de la 2ª ½ del siglo XIV en adelante.

## SECTOR D1 - SONDEO 3 - U.E. 021

### Descripción de la U.E.

Estrato inicial con cubierta vegetal.

### Formas

Época islámica	Época bajomedieval	Época isl. o bm	Época mod. o contem	Época indeterminada
Ataifor	Cántaro	Jarrita/o		Forma cerrada
Olla	Olla o cazuela			Lebrillo

### Técnicas, decoraciones y dataciones

#### Época islámica

- **Vidriada monocroma melada:** olla (fin. XII – pp. XIII).
- **Vidriada monocroma turquesa:** ataifor (2) (fin. XII – pp. XIII).

#### Época cristiana bajomedieval

- **Bizcochada oxidante:** cántaro.
- **Bizcochada oxidante pintada con óxido de manganeso:** cántaro con motivo de líneas paralelas rectilíneas verticales realizadas con pincel múltiple, cántaro con motivo de líneas gruesas paralelas rectilíneas horizontales (57) (1ª ½ XV).
- **Vidriada monocroma melada:** olla o cazuela.

### Variabilidad cronológica y observaciones

El grueso de la cerámica de este conjunto es bajomedieval de la 1ª ½ del siglo XV, con algunos fragmentos islámicos de finales del siglo XII – principios del XIII (época almohade). Existe una forma cerrada bizcochada al interior y con vidriado verde al exterior que **podría ser moderna**, pero no se puede determinar.

Tenemos en esta U.E. 1 fragmento de dudosa adscripción cronológica que podría ser del bronce.

## SECTOR D2 - U.E. 024

### Descripción de la U.E.

Estrato inicial con cubierta vegetal.

### Formas

Época islámica	Época bajomedieval	Época isl. o bm	Época mod. o contem	Época indeterminada
Ataifor	Cántaro	Cántaro		
Lebrillo	Jarra/o	Forma cerrada		
Olla	Olla o cazuela	Jarrita/o		
	Plato	Olla		

### Técnicas, decoraciones y dataciones

#### Época islámica

- **Bizcochada oxidante:** lebrillo (posiblemente de fin. XII – pp. XIII porque presenta acanaladuras en la superficie exterior) (parece la misma pieza documentada en la U.E. 032).
- **Bizcochada reductora:** olla.
- **Vidriada monocroma melada:** olla (fin. XII – pp. XIII).
- **Vidriada monocroma verde:** ataifor (1) (fin. XII – pp. XIII).

#### Época cristiana bajomedieval

- **Bizcochada oxidante:** cántaro.
- **Bizcochada oxidante pintada con óxido de manganeso:** cántaro con motivo de líneas paralelas rectilíneas verticales realizadas con pincel múltiple, cántaro con motivo de 3 líneas paralelas rectilíneas verticales realizadas con pincel múltiple (52) (XIII cristiano – 1ª ½ XIV). (Algunos de los cántaros de esta unidad estratigráfica parecen de la misma pieza que los cántaros que se encuentran en le U.E. 030).
- **Vidriada monocroma blanca:** jarra/o.
- **Vidriada monocroma melada:** olla o cazuela, plato carenado (XIII cristiano – XIV).

### Variabilidad cronológica y observaciones

Desde finales del siglo XII – principios del XIII hasta el **XIII cristiano – 1ª ½ del siglo XIV**. Esta última datación viene dada por la decoración de los cántaros con motivo en óxido de



manganeso de 3 líneas paralelas rectilíneas verticales realizadas con pincel múltiple y los platos con cubierta vidriada monocroma melada.

Algunos de los cántaros de esta unidad estratigráfica parecen los mismos cántaros que se encuentran en la U.E. 030.

El lebrillo de esta unidad estratigráfica parece de la misma pieza que el lebrillo documentado en la U.E. 032.

Tenemos en esta U.E. 5 fragmentos de dudosa adscripción cronológica.

## SECTOR D2 - U.E. 030

### Descripción de la U.E.

Estrato.

### Formas

Época islámica	Época bajomedieval	Época isl. o bm	Época mod. o contem	Época indeterminada
Olla	Cántaro			
	Olla o cazuela			
	Plato			

### Técnicas, decoraciones y dataciones

#### Época islámica

- **Bizcochada oxidante:** olla (**11**) (posiblemente del IX – pp. XI, ya que parece un perfil en S).
- **Vidriada monocroma melada:** olla (fin. XII – pp. XIII).

#### Época cristiana bajomedieval

- **Bizcochada oxidante:** cántaro.
- **Bizcochada oxidante pintada con óxido de manganeso:** cántaro con motivo de líneas paralelas rectilíneas verticales realizadas con pincel múltiple, cántaro con motivo de 3 líneas paralelas rectilíneas verticales realizadas con pincel múltiple (**52**) (XIII cristiano – 1ª ½ XIV). (Algunos de los cántaros de esta unidad estratigráfica parecen los mismos que se encuentran en le U.E. 024).
- **Vidriada monocroma melada:** olla o cazuela, plato carenado (XIII cristiano – XIV).

### Variabilidad cronológica y observaciones

Desde el siglo IX a hasta el **XIII cristiano – 1ª ½ del siglo XIV**. Esta última datación viene dada por la decoración de los cántaros con motivo en óxido de manganeso de 3 líneas paralelas rectilíneas verticales realizadas con pincel múltiple y los platos con cubierta vidriada monocroma melada.

Algunos de los cántaros de esta unidad estratigráfica parecen los mismos cántaros que se encuentran en le U.E. 024.

## SECTOR D2 - U.E. 032

### Descripción de la U.E.

Estrato de nivelación.

### Formas

Época islámica	Época bajomedieval	Época isl. o bm	Época mod. o contem	Época indeterminada
Forma indeterminad.	Cántaro			
Lebrillo	Olla o cazuela			
	Plato			

### Técnicas, decoraciones y dataciones

#### Época islámica

- **Bizcochada oxidante:** lebrillo (posiblemente de fin. XII – pp. XIII ya que presenta acanaladuras en la superficie exterior) (parece la misma pieza documentada en la U.E. 024).
- **Vidriada monocroma melada:** forma indeterminada (fin. XII – pp. XIII).

#### Época cristiana bajomedieval

- **Bizcochada oxidante:** cántaro.
- **Bizcochada oxidante pintada con óxido de manganeso:** cántaro con motivo de líneas paralelas rectilíneas verticales realizadas con pincel múltiple.
- **Vidriada monocroma melada:** olla o cazuela, plato carenado (XIII cristiano – XIV).

### Variabilidad cronológica y observaciones

Conjunto con cerámica de finales del siglo XII – principios del XIII y cerámica bajomedieval. De este última época únicamente los platos carenados con cubierta melada nos proporcionan una datación más concreta del siglo **XIII cristiano – XIV**.

El lebrillo de esta unidad estratigráfica parece de la misma pieza que el lebrillo documentado en la U.E. 024.

Tenemos en esta U.E. 1 fragmento de dudosa adscripción cronológica que podría ser del bronce.

# Sector F

## SECTOR F - U.E. 001

### Descripción de la U.E.

Estrato inicial con cubierta vegetal.

### Formas

Época islámica	Época bajomedieval	Época isl. o bm	Época mod. o contem	Época indeterminada
	Cántaro			
	Lebrillo			
	Olla			
	Plato			

### Técnicas, decoraciones y dataciones

#### Época cristiana bajomedieval

- **Bizcochada oxidante:** cántaro, lebrillo.
- **Bizcochada oxidante pintada con óxido de manganeso:** cántaro con motivo de líneas paralelas rectilíneas verticales realizadas con pincel múltiple, cántaro con motivo de 3 líneas paralelas rectilíneas verticales realizadas con pincel múltiple (52) (XIII cristiano – 1ª ½ XIV), cántaro con motivo de al menos 6 líneas paralelas rectilíneas verticales realizadas con pincel múltiple (55-56) (XV), cántaro y lebrillo con decoración de bigotes en el borde (56-51) (XV).
- **Vidriada monocroma blanca:** plato que posiblemente ha sufrido una mala cocción ya que la cubierta ha quedado azul.
- **Vidriada monocroma melada:** plato (XIII cristiano – XIV), plato carenado (XIII cristiano – XIV), olla de borde rectilíneo divergente y borde biselado (46) (fin. XIV – 1ª ½ XV).
- **Vidriada monocroma verde:** plato carenado (XIII cristiano – XIV).

### Variabilidad cronológica y observaciones

El material cerámico es únicamente bajomedieval, desde el siglo XIII cristiano a la 1ª ½ del siglo XV.

# DESBROCE ZONA SUROESTE

## Descripción de la U.E.

Desbroce zona suroeste.

## Formas

Época islámica	Época bajomedieval	Época isl. o bm	Época mod. o contem	Época indeterminada
Ataifor				
Cántaro				

## Técnicas, decoraciones y dataciones

### Época romana

- **Campaniense**: forma abierta.

### Época islámica

- **Bizcochada oxidante**: cántaro con asas helicoidales.
- **Vidriada monocroma verde**: ataifor carenado (1) (fin. XII – pp. XIII).

## Variabilidad cronológica y observaciones

Desde época romana hasta **finales del XII – principios del XIII** (época almohade).

## Cerámica de dudosa adscripción cronológica

En diferentes unidades estratigráficas aparecen cerámicas de difícil datación por su factura tosca y posiblemente por su antigüedad. O bien se trata de fragmentos islámicos de cronología califal, o de cerámicas del bronce o ibéricas.

En el siguiente listado se detallan estos fragmentos, con sus posibles cronologías, con muchas dudas, y las UU.EE en las que aparecen.

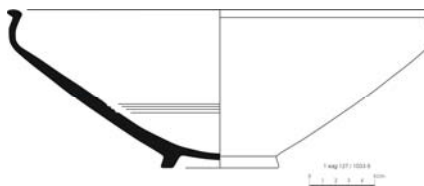
SECTOR	U.E.	CERÁMICA
A1	001	2 fragmentos califales
	004	1 fragmento califal, 1 indeterminado
B1	004	3 fragmentos del bronce. Posible contrapeso
	009	2 fragmentos califales, 1 del bronce, 3 indeterminados
	023	2 fragmentos califales
B2	004	1 fragmento indeterminado
	035	3 fragmentos califales, 3 indeterminados
B3	005	6 fragmentos del bronce
B4	004	1 fragmento califal
B5	004	1 fragmento califal
B6	028	3 fragmentos califales
	029	1 fragmento califal, 2 indeterminados
	029/030	Una pieza calificada en el inventario preliminar como “atifle” podría ser una mano de mortero ibérica ( <i>ver nota al final</i> )
	030	1 fragmento califal, 2 indeterminados que podrían ser medievales
C1	006	2 fragmentos del bronce
	010	1 fragmento indeterminado
	017	1 fragmento indeterminado
	018	3 fragmentos indeterminados
C2	011	1 fragmento indeterminado
	012	2 fragmentos indeterminados
C3	044	1 fragmento califal, 2 indeterminados
	050	4 fragmentos califales, 4 indeterminados
C4	025	4 fragmentos califales, 1 posible fragmento ibérico, 4 indeterminados
	031	11 fragmentos califales (uno de ellos, un posible <i>tannur</i> ), 3 indeterminados
	035	1 fragmento del bronce
D1	001	2 fragmentos indeterminados
	005	1 fragmento califal
	009	4 fragmentos del bronce
	021	1 fragmento del bronce
	035	1 fragmento del bronce
	036	1 fragmento califal
	037	1 fragmento indeterminado
D2	024	5 fragmentos indeterminados
	032	1 fragmento del bronce

En la U.E. 029/030 se ha interpretado como un atifle lo que podría ser una mano de mortero ibérica. A continuación se expone la pieza del *Castellet de Turís* y una mano de mortero que encontramos en MATA y BONET 1992: 137, 164, fig. 19.8 (grupo V, tipo 5, subtipo 5.3).



# Paralelos





1. PASCUAL *et alii* 2009: 358-360, fig. 2a.

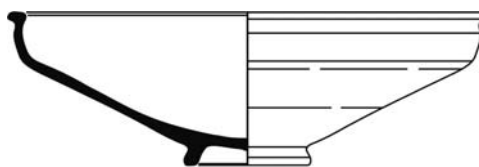
Objeto: Ataifor.

Taller: Valencia.

Procedencia: Calle Sagunto, Valencia.

Cronología: Finales del siglo XII – principios del siglo XIII.

Observaciones: Encontramos también paralelos en AZUAR *et alii* 1999: 282, 295, fig. 4, en una datación del 2º ¼ del siglo XIII, en BAZZANA *et alii* 1983: 59, 76, fig. 16, con cronología de los siglos XII-XIII, en GISBERT *et alii* 1992: 88, fig. 21.3; 90, 131, fig. 14, con cronología de la 2ª ½ del siglo XII - 1ª ½ del siglo XIII, en MONTMESSIN 1977: 352, 354, fig. 5-6, en ROSSELLÓ 1978: 15-24, fig. 1 (tipo IIa); 161, nº 2.187 (tipo IIa), con cronología almorávide-almohade.



2. PASCUAL *et alii* 2009: 358-360, fig. 2b.

Objeto: Ataifor.

Taller: Valencia.

Procedencia: Calle Sagunto, Valencia.

Cronología: Finales del siglo XII – principios del siglo XIII.

Observaciones: Encontramos también paralelos en AZUAR *et alii* 1995: 142, fig. II.8, fig. VII, en una datación de la 1ª ½ del siglo XIII, en BAZZANA 1977: 192, 195, fig. 9.8, en MONTMESSIN 1977: 353-354, fig. 8.



3. BAZZANA *et alii* 1983: 59, 76, fig. 16.

Objeto: Ataifor.

Taller: Valencia.

Procedencia: Calle Tossal de Sant Esteve, Valencia.

Cronología: Siglo XII.

Observaciones: En este caso se trata de un ataifor con cubierta melada. Encontramos también paralelos en LORIENTE y OLIVER 1992: 133, 135, en una cronología de la 2ª ½ del siglo XII, en MESQUIDA 1989: 4, fig. 3, en una cronología anterior a la conquista cristiana, en MONTMESSIN 1977: 352-354, fig. 7.



4. GISBERT *et alii* 1992: 88, fig. 21.1; 90, 129, fig. 12.

Objeto: Ataifor.

Taller: Alfar Avda. Montgó – Calle Teulada, Denia.

Procedencia: Calle Temple de Sant Telm (85-7), Denia.

Cronología: 1<sup>er</sup> ½ del siglo XIII.

Observaciones: Encontramos también paralelos en AZUAR *et alii* 1995: 142, fig. II.6, fig. VII, en una datación de la 1<sup>a</sup> ½ del siglo XIII, en COLL *et alii* 1988: 31, 72, fig. 25, con cronología de finales del siglo XII – principios del siglo XIII, en LÓPEZ *et alii* 1994: 360, fig. 102; 377, lám. 176.1, en una cronología de la 2<sup>a</sup> ½ del XII – 1<sup>er</sup> ½ del siglo XIII.



5. GISBERT *et alii* 1992: 85, fig. 20.3; 87, 89, 155, fig. 57.

Objeto: Candil.

Taller: Alfar Avda. Montgó – Calle Teulada, Denia.

Procedencia: Castell Alcassaba (85-4), Denia.

Cronología: Primer tercio del siglo XIII.

Observaciones: Encontramos también paralelos en AZUAR 1985: 80-81, lám. XLII, fig. 123-125, en una datación de la 1<sup>a</sup> ½ del siglo XIII, en AZUAR *et alii* 1995: 143, fig. III.2, en una datación de la 1<sup>a</sup> ½ del siglo XIII, en AZUAR *et alii* 1999: 283, 295, fig. 4, en una datación del 2<sup>o</sup> ¼ del siglo XIII, en BAZZANA *et alii* 1983: 80-81, fig. 22, con cronología indeterminada, en BAZZANA y CLIMENT 1984: 315-316, fig. 51, en COLL *et alii* 1988: 22, 35, 79, fig. 37, con cronología del 1<sup>er</sup> ½ del siglo XIII, en COLL 2009: 50, fig. 94, en una cronología almohade, en LÓPEZ *et alii* 1994: 364, 378, lám. 178.2, en una cronología de la 2<sup>a</sup> ½ del XII – 1<sup>er</sup> ½ del siglo XIII, en LORIENTE y OLIVER 1992: 139, 140, en una cronología de la 2<sup>a</sup> mitad del siglo XII, en ROSSELLÓ *et alii* 1971: 140, 142-143, 148-150, fig. 9.



6. PASCUAL *et alii* 2009: 362-363, fig. 3j.

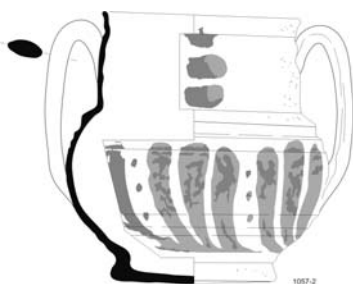
Objeto: Redoma.

Taller: Valencia.

Procedencia: Calle Sagunto, Valencia.

Cronología: Finales del siglo XII – principios del siglo XIII.

Observaciones: Encontramos también paralelos en AA.VV. 2006: 38, en AZUAR 1985: 62-63, lám. XXVII, fig. 82, en una cronología de la 1<sup>a</sup> ½ del siglo XIII, en AZUAR *et alii* 1995: 142, fig. II.12, fig. IX, en una datación de la 1<sup>a</sup> ½ del siglo XIII, en BAZZANA *et alii* 1983: 60-62, fig. 17, con una cronología del siglo XI-XII (hemos de tener en cuenta que esta última pieza es de procedencia desconocida, no se ha datado en base a la estratigrafía. Las excavaciones que siguen el criterio estratigráfico sitúan este tipo de piezas claramente en época almohade). En BAZZANA y CLIMENT 1984: 308-309, fig. 45.3; 331, 333, fig. 62, con vidriado blanco, en COLL *et alii* 1988: 30, en una cronología almohade, GISBERT *et alii* 1992: 81-82, fig. 18.1; 137-138, en cronología almohade, en ROSSELLÓ 1978: 25-28, fig. 4 (tipo II), con una cronología indeterminada (larga perduración del tipo).



7. PASCUAL *et alii* 2009: 359, 361-362, fig. 3a.

Objeto: Jarrita.

Taller: Valencia.

Procedencia: Calle Sagunto, Valencia.

Cronología: Finales del siglo XII – principios del siglo XIII.

Observaciones: Encontramos también paralelos en AZUAR 1985: 53-54, lám. XX, fig. 59, en una cronología de la 1ª ½ del siglo XIII, en AZUAR *et alii* 1995: 143, fig. II.17, fig. XI, en una datación de la 1ª ½ del siglo XIII, en BAZZANA *et alii* 1983: 52, 54-55, fig. 14, en cronologías entre el siglo X y XII (hemos de tener en cuenta que estas últimas piezas son de procedencia desconocida, no se han datado en base a la estratigrafía). En BAZZANA y CLIMENT 1984: 283, fig. 18.3; 305-306, fig. 42.3; 305-307, fig. 43.1, en COLL *et alii* 1988: 28, 74, fig. 29, con cronología del 1ª ½ del siglo XIII.



8. PASCUAL *et alii* 2009: 359, 361-362, fig. 3a.

Objeto: Jarrita.

Taller: Valencia.

Procedencia: Calle Sagunto, Valencia.

Cronología: Finales del siglo XII – principios del siglo XIII.

Observaciones: Encontramos también paralelos en BAZZANA y CLIMENT 1984: 282, fig. 17.3.



9. PASCUAL *et alii* 2009: 361-362, fig. 3c.

Objeto: Jarrita.

Taller: Valencia.

Procedencia: Calle Sagunto, Valencia.

Cronología: Finales del siglo XII – principios del siglo XIII.

Observaciones: Encontramos también paralelos en AZUAR *et alii* 1995: 143, fig. II.21, fig. XI, en una datación de la 1ª ½ del siglo XIII, en BAZZANA *et alii* 1983: 125-127, 130, fig. 41-42, lám. XV, en cronologías del siglo XII (hemos de tener en cuenta que estas últimas piezas no proceden de contextos estratigráficos. Las excavaciones que siguen el criterio estratigráfico sitúan este tipo de piezas claramente en época almohade).



**10.** PASCUAL *et alii* 2009: 367-368, fig. 6b.

Objeto: Brasero

Taller: Valencia.

Procedencia: Calle Sagunto, Valencia.

Cronología: Finales del siglo XII – principios del siglo XIII.

Observaciones: Encontramos también paralelos en AZUAR *et alii* 1995: 141-142, fig. I.15, en una datación de la 1ª ½ del siglo XIII, en BAZZANA *et alii* 1983: 40-41, fig. 7, con cronología indeterminada, en BAZZANA y CLIMENT 1984: 293, fig. 30.7, en COLL *et alii* 1988: 37, 69, fig. 19, en una cronología de finales del siglo XII – 1ª ½ del siglo XIII, en LÓPEZ *et alii* 1994: 360, fig. 101; 365-366, 385, lám. 187.1-3, en una cronología de la 2ª ½ del XII – 1ª ½ del siglo XIII.



11. ARMENGOL 2009: 77-78, lám. 8.

Objeto: Olla.

Taller: Valencia.

Procedencia: Presó de Sant Vicent, Valencia.

Cronología: Finales del siglo X – principios del siglo XI.

Observaciones: Encontramos también paralelos en AA.VV. 2000: 90, fig. 77, en una datación del siglo X, en ALAPONT *et alii* 2004: 22, 25, lám. III; 29, en una cronología de los siglos IX-X, en BAZZANA 1986: 95, fig. 2, en una cronología de los siglos X-XI, en BAZZANA y GUICHARD 1977: 340, fig. 6.1 y 6.2, en LÓPEZ *et alii* 1994: 296-298, 304, lám. 131; 305, lám. 133; 306, lám. 135, en una cronología de los siglos IX-X, en MARTÍ y PASCUAL 2000: 504-505, 524, lám. 1.1-4, en una cronología entre el siglo IX y mediados del X, en PASCUAL *et alii* 1997: 187, 199, fig. 10.1 y 10.2; 200, fig. 11.3 y 11.4, en cronologías de los siglos IX-X, en PASCUAL *et alii* 2004: 108-110, fig. 32, en una cronología de los siglos IX-X, en ROSSELLÓ 2006: 26-27, fig. 18, en una datación de los siglos IX-X.



12. ARMENGOL 2009: 79, lám. 8.

Objeto: Olla.

Taller: Valencia.

Procedencia: Presó de Sant Vicent, Valencia.

Cronología: Finales del siglo X – principios del siglo XI.

Observaciones: Encontramos también paralelos en BAZZANA *et alii* 1983: 25, 27, fig. 1, en una cronología de los siglos X-XI y 34-35, fig. 5, en una cronología de los siglos IX-X (en ambos casos se trata de piezas que no se han recuperado en un contexto estratigráfico), en BAZZANA 1986: 97, en una cronología del siglo XI. Estas ollas son características en Benetússer (ESCRIBÁ 1990: 33, 97-100), a mi parecer, no en una cronología califal sino taifa (s. XI). Aparecen también en LÓPEZ *et alii* 1994: 326-327, 330, lám. 149.4; 331, lám. 150.1, en una cronología del siglo XI – 1ª ½ del siglo XII.



13. PASCUAL *et alii* 2009: 363-364, fig. 4b.

Objeto: Olla.

Taller: Valencia.

Procedencia: Calle Sagunto, Valencia.

Cronología: Finales del siglo XII – principios del siglo XIII.

Observaciones: Encontramos también paralelos en AZUAR *et alii* 1995: 141, fig. I.2, fig. V, en una datación de la 1ª ½ del siglo XIII, en BAZZANA y CLIMENT 1984: 277-280, fig. 11-15, pero sin vedrío interior, en BAZZANA 1986: 98, en una cronología de los siglos XII – XIII, en COLL *et alii* 1988: 23, 25, 64, fig. 9, con cronología de finales del siglo XII – 1ª ½ del siglo XIII, en LÓPEZ *et alii* 1994: 358, 361, 368, lám. 162.1, en una cronología del 1ª ½ del siglo XIII, en MESQUIDA 1989: 3-4, fig. 2 y en MESQUIDA 2001a: 149, fig. 123, en una cronología anterior a la conquista cristiana.



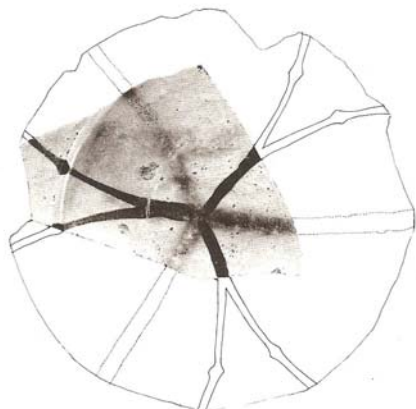
- 14.** PASCUAL y MARTÍ 1987a: 106-107, fig. 59.4; 146, fig. 74.1.  
 Objeto: Escudilla.  
 Cronología: Finales del siglo XIII – 1ª ½ del siglo XIV.  
 Observaciones: Posible representación del *Paraiso*.  
 Encontramos también paralelos en AZUAR 1985: 36-37, lám. VIII, fig. 19, en una cronología de la 1ª ½ del siglo XIV.



- 15.** LERMA *et alii* 1992: 67, fig. 23.  
 PASCUAL y MARTÍ 1987a: 83-85, fig. 40; 146, fig. 74.1; 149, fig. 77.4.  
 Objeto: Escudilla.  
 Procedencia: Iglesia de la Compañía, Valencia (Lerma).  
 Cronología: Finales del siglo XIII – 1ª ½ del siglo XIV.  
 Observaciones: Encontramos también paralelos en GONZÁLEZ MARTÍ 1944: 121, fig. 116; 126, fig. 122; 127, fig. 123-124; 128, fig. 125; 131, fig. 131-132; 135, fig. 137 y 136, fig. 139, en una cronología de los siglos XIII-XIV.



- 16.** MESQUIDA 2001a: 321, lám. 58.  
 Objeto: Escudilla.  
 Procedencia: Paterna.  
 Cronología: Siglo XIII.  
 Observaciones: Según PASCUAL y MARTÍ 1987a, y LERMA *et alii* 1992, se trataría de un estilo verde y manganeso clásico, con una datación de finales del siglo XIII – 1ª ½ del siglo XIV.



**17a.** LERMA *et alii* 1992: 60, fig. 10; 67, fig. 22.

Objeto: Plato y escudilla.

Procedencia: Calle Comedias y calle Gobernador Viejo, Valencia.

Cronología: 2ª ½ del siglo XIV.

Observaciones: Encontramos también paralelos en PASCUAL y MARTÍ 1987a: 100-101, fig. 56; 102, fig. 57; 144, fig. 72.1 y 72.2; 145, fig. 73.1, con idéntica cronología de la 2ª ½ del siglo XIV.



**17b.** MESQUIDA 2002a: 148, fig. 19; 149, fig. 20.

MESQUIDA 2001a: 300, lám. 37.

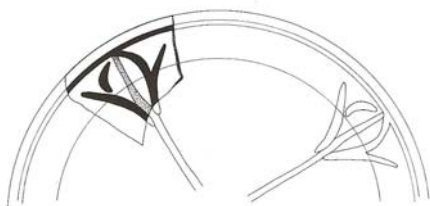
COLL 2009: 73, fig. 135.

Objeto: Escudilla.

Taller: Paterna, Ollerías Mayores, alfarería A/B. / Paterna, Ollerías Menores, alfarería VIII.

Cronología: Siglo XIII.

Observaciones: Encontramos también paralelos en MESQUIDA 1989: 9, fig. 19; 10, fig. 21; 11, fig. 23; 13, fig. 31; 17-23, en una cronología de la 2ª ½ del siglo XIII, en AMIGUES y MESQUIDA 1993: 19, fig. 4, en MESQUIDA 2001a: 182, lám. XXXVIII; 300-305, lám. 37-42; 325-326, lám. 62-63. M. Mesquida sitúa en el siglo XIII la producción en verde y marrón esquemático que generalmente los diferentes estudios sobre cerámica datan en la 2ª ½ del siglo XIV (LERMA *et alii* 1992, PASCUAL y MARTÍ 1987a). Encontramos también paralelos en LÓPEZ *et alii* 1994: 405-406, 407, fig. 115; 424-425, lám. 215.1 y 217.1; 348, lám. 85, en una cronología de la 2ª ½ del siglo XIV, en MARTÍNEZ BOU 2006: 71, fig. 6, en una cronología de la 2ª ½ del siglo XIV.



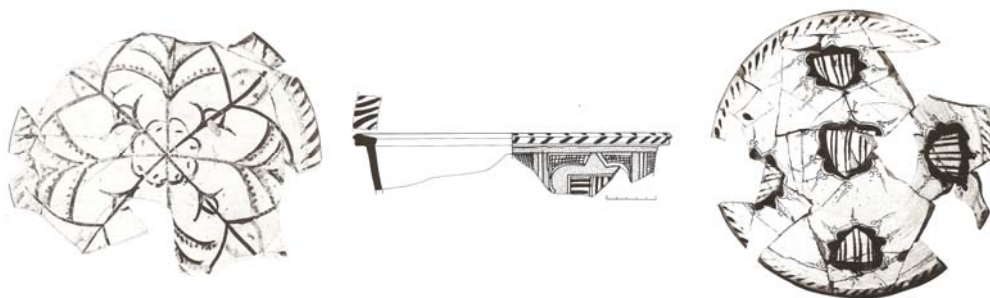
**18.** LERMA *et alii* 1992: 60, fig. 11.

Objeto: Plato.

Procedencia: Calle Gobernador Viejo, Valencia.

Cronología: 2ª ½ del siglo XIV.

Observaciones: Encontramos también paralelos en MESQUIDA 1989: 9, fig. 19, en PASCUAL y MARTÍ 1987a: 100-101, fig. 56, con idéntica cronología de la 2ª ½ del siglo XIV.



**19a.** LERMA *et alii* 1992: 76, fig. 36; 77, fig. 37; 79, fig. 39.

Objeto: Lebrillo.

Procedencia: Casco antiguo, calle Embajador Vich y plaza de la Virgen, Valencia.

Cronología: 2ª ½ del siglo XIV.

Observaciones: **Este paralelo hace referencia al motivo de pequeños trazos oblicuos y paralelos realizados en marrón en el borde de las piezas.** Encontramos también paralelos en AINAUD 1952: 14, 15, fig. 1 y 2; 16, fig. 9 y 10; 23, en una cronología del siglo XIV, en AZUAR 1985: 34, 36, lám. VIII, fig. 11, en una cronología de la 1ª ½ del siglo XIV, en GONZÁLEZ MARTÍ 1944: 166, fig. 179, en una cronología de los siglos XIII-XIV; 257, fig. 332-333, en una cronología del siglo XIV, en PASCUAL y MARTÍ 1987a: 102, fig. 57; 144, fig. 72.3; 166, fig. 94; 167, fig. 95.4, con cronologías que oscilan entre mediados del siglo XIV (verde y marrón evolucionado) y la 2ª ½ del siglo XIV (verde y marrón esquemático).



**19b.** MESQUIDA 2002a: 162, fig. 33; 163, fig. 34; 165, fig. 36.

MESQUIDA 2001a: 182, lám. XXXVIII; 309, lám. 46 / 188, fig. 151 / 227, lám. XLIII.

AMIGUES y MESQUIDA 1993: 19, fig. 7 / 33, fig. 1; 34, fig. 3.

MESQUIDA 1989: 17, fig. 51.

Objeto: Zafa / Aguamanil.

Taller: Paterna, Ollerías Menores, alfarería VIII / Paterna, Ollerías Menores, alfarería IV. / Paterna, Ollerías Menores, alfarería VIII.

Cronología: Siglo XIII.

Observaciones: **Este paralelo hace referencia al motivo de pequeños trazos oblicuos y paralelos realizados en marrón en el borde de las piezas.** M. Mesquida sitúa en el siglo XIII las producciones en verde y marrón evolucionado y en verde y marrón esquemático, pero diferentes estudios sobre cerámica datan de mediados del siglo XIV el verde y marrón evolucionado y de la 2ª ½ del siglo XIV el verde y marrón esquemático (LERMA *et alii* 1992, PASCUAL y MARTÍ 1987a). Encontramos también paralelos en MESQUIDA 1989: 11, fig. 23-25; 12, fig. 26-27; 16, fig. 47; 17, fig. 48, 50; 17-23, en una cronología de la 2ª ½ del siglo XIII, en AMIGUES y MESQUIDA 1993: 33, fig. 5, en MESQUIDA 2001a: 188, fig. 151; 192, fig. 155; 298, lám. 35; 299, lám. 36; 306, lám. 43; 308-316, lám. 45-53; 342-351, lám. 79-88, en una cronología del siglo XIII.





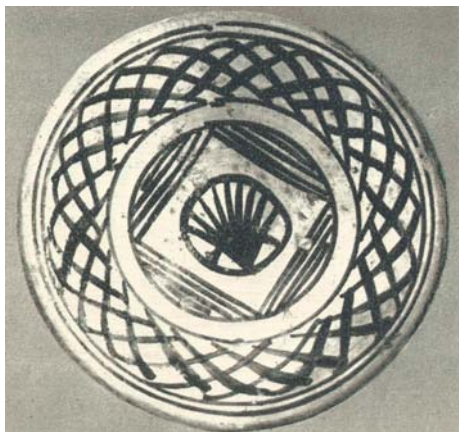
20. MESQUIDA 2002a: 247, fig. 113.  
 MESQUIDA 2002b: 77, lám. 38; 215, lám. XI.  
 MESQUIDA 1996: 62, lám. 30.  
 Objeto: Escudilla.  
 Taller: Paterna, Ollerías Menores, excavaciones calle San Pedro.  
 Cronología: 2ª ½ del siglo XIV – 1ª ½ del siglo XV.  
 Observaciones: Encontramos también paralelos en CARRU *et alii* 1995: 61, fig. 69; 65, fig. 107, en una cronología de transición entre el siglo XIV y XV, en COLL 2009: 78, fig. 146, en una datación del 3º ¼ del XIV – inicios del XV, en GISBERT 1999: 258, fig. 102-103, con una cronología del siglo XV, en GONZÁLEZ MARTÍ 1944: 203, fig. 238, en una cronología de los siglos XIV-XV, en LERMA *et alii* 1992: 110, fig. 62; 113, fig. 68, con una cronología que oscila desde la 2ª ½ del siglo XIV a la 1ª ½ del siglo XV, en MESQUIDA 2002b: 77, lám. 38, en una cronología de la 2ª ½ del siglo XIV – 1ª ½ del siglo XV; 131, lám. 69, en una cronología de la 2ª ½ del siglo XV – 1ª ½ del siglo XVI, en MONREAL y BARRACHINA 1983: 128, lám. 41; 133, 139-140, en una datación de finales del siglo XIV – 1ª ½ del siglo XV.



21. TESLENKO 2009: 862, fig. 7.  
 Objeto: Escudilla.  
 Taller: Manises o Paterna.  
 Procedencia: Castillo de Phoona, Península de Crimea, Ucrania.  
 Cronología: Siglo XIV – 3º ¼ del XV.  
 Observaciones: Encontramos también paralelos en ALGARRA y BERROCAL 1993: 876, fig. 4.11, en una cronología de finales del siglo XIV – principios del XV, en COLL 2009: 78, en una datación del 3º ¼ del XIV – inicios del XV, en MESQUIDA 2002b: 73, lám. 35; 77, lám. 38; 216, lám. XII, en una cronología de la 2ª ½ del siglo XIV – 1ª ½ del siglo XV, en MONREAL y BARRACHINA 1983: 133, 139-140, en una datación de finales del siglo XIV – 1ª ½ del siglo XV.



22. CARRU *et alii* 1995: 65, fig. 106.  
 Objeto: Escudilla.  
 Taller: Manises o Paterna.  
 Cronología: En torno a 1400.  
 Observaciones: Encontramos también paralelos en COLL 2009: 78, en una datación del 3º ¼ del XIV – inicios del XV, en GONZÁLEZ MARTÍ 1944: 197, fig. 221, en una cronología de los siglos XIV-XV, en MESQUIDA 2002b: 75, lám. 37, en una cronología de la 2ª ½ del siglo XIV – 1ª ½ del siglo XV, en SOLER 1988: 99, en MONREAL y BARRACHINA 1983: 128, lám. 42; 133, 139-140, en una datación de finales del siglo XIV – 1ª ½ del siglo XV, en TESLENKO 2009: 862-863, fig. 8, en una cronología del siglo XIV – 3º ¼ del XV.



23. AINAUD DE LASARTE 1952: 28, fig. 47, 30.

Objeto: Escudilla.

Taller: Manises o Paterna.

Cronología: Siglo XIV.

Observaciones: Encontramos también paralelos en COLL 2009: 78, en una datación del 3<sup>er</sup> ¼ del XIV – inicios del XV, en MESQUIDA 2002b: 75, lám. 37; 215, lám. XI, en una cronología de la 2<sup>a</sup> ½ del siglo XIV – 1<sup>a</sup> ½ del siglo XV.



24. COLL *et alii* 1998: 108, fig. 46.

Objeto: Plato.

Taller: Paterna.

Cronología: Siglo XV.

Observaciones: Encontramos también paralelos en AMIGUES y MESQUIDA 1987: 85-87, fig. 44, y paralelos aproximados en AMIGUES 1995: 158, fig. 14.26, en AMIGUES y MESQUIDA 1987: 85-87, fig. 43.96, en COLL 2009: 78, fig. 149, en una datación de mediados del siglo XIV – finales del XV, en GONZÁLEZ MARTÍ 1944: 210, fig. 249-250; 211, fig. 251-252, en una cronología de los siglos XIV-XV, en LERMA *et alii* 1992: 115, fig. 72, en una cronología de la 2<sup>a</sup> ½ del siglo XIV – 1<sup>a</sup> ½ del siglo XV, en MESQUIDA 2002b: 15, lám. 2; 205, lám. I, en una cronología de la 1<sup>a</sup> ½ del siglo XIV; 49, lám. 20; 51, lám. 21; 209, lám. V, en una cronología de la 2<sup>a</sup> ½ del siglo XIV – 1<sup>a</sup> ½ del siglo XV.



25. MESQUIDA 2002a: 248, fig. 114.

Objeto: Bote.

Taller: Paterna o Manises.

Cronología: Siglo XV.

Observaciones: **Este paralelo hace referencia al motivo de paralelas y espirales.** Encontramos este mismo motivo en AINAUD 1952: 26, fig. 42; 29-30, en AMIGUES 1995: 155, fig. 14.20, en una cronología de los siglos XIV-XV, en COLL 2009: 78, en una datación del 3<sup>er</sup> ¼ del XIV – inicios del XV, en GISBERT 1999: 264, fig. 112, con una cronología del siglo XV, en GONZÁLEZ MARTÍ 1944: 194, fig. 213, en una cronología de los siglos XIV-XV, en LLUBIÁ 1967: 134, fig. 203, en MESQUIDA 2002b: 91, lám. 45, en una cronología de la 2<sup>a</sup> ½ del siglo XIV – 1<sup>a</sup> ½ del siglo XV, en MONREAL y BARRACHINA 1983: 134, 142-143, en una datación de finales del siglo XIV hasta 1430.



26. MESQUIDA 2002a: 222, fig. 88.  
 MESQUIDA 2002b: 95, lám. 48; 220, lám. XVI.  
 MESQUIDA 1996: 65, lám. 33.  
 AMIGUES y MESQUIDA 1993: 55, fig. 9.  
 Objeto: Jarro.  
 Taller: Paterna, Ollerías Menores, excavaciones calle Maestro Soler.  
 Cronología: Siglo XIV – 1ª ½ del siglo XV.  
 Observaciones: **Este paralelo hace referencia al motivo de zig-zags.**  
 Encontramos este mismo motivo en AA.VV. 1999: 322-323, en una datación del siglo XIV, en ALGARRA y BERROCAL 1993: 876, fig. 4.4, en una datación de finales del XIV – principios del XV, en AMIGUES 1995: 155, fig. 14.20, en una cronología de los siglos XIV-XV, en AMIGUES y MESQUIDA 1985: p. 30, fig. 50; 33, 35, con una cronología de finales del siglo XIV o principios del XV, en AMIGUES y MESQUIDA 1993: 55, fig. 6, en COLL 2009: 78, en una datación del 3º ¼ del XIV – inicios del XV, en GONZÁLEZ MARTÍ 1944: 194, fig. 214-215, en una cronología de los siglos XIV-XV, en MESQUIDA 2002b: 91, lám. 45; 244, lám. XL, en una cronología de la 2ª ½ del siglo XIV – 1ª ½ del siglo XV.



27. AA.VV 1999: 306-307, fig. 45.  
 Objeto: Jarro.  
 Taller: Paterna.  
 Cronología: Siglo XIV.  
 Observaciones: **Este paralelo hace referencia al motivo de palmetas y reticulado.** Encontramos estos mismos motivos en AA.VV. 1999: 308-309, fig. 46, en una datación del siglo XIV; 314-315, fig. 49, en una datación de la 2ª ½ del siglo XIV o 1ª ½ del siglo XV, en AINAUD 1952: 26, fig. 41 y 42; 27, fig. 45; 29-30, en AMIGUES y MESQUIDA 1993: 55, fig. 7, en COLL 2009: 78, en una datación del 3º ¼ del XIV – inicios del XV, en GONZÁLEZ MARTÍ 1944: 194, fig. 212; 195, fig. 217; 196, fig. 218, en una cronología de los siglos XIV-XV, en MESQUIDA 2002b: 91, lám. 45; 95, lám. 48; 220, lám. XVI, en una cronología de la 2ª ½ del siglo XIV – 1ª ½ del siglo XV, en SOLER 1988: 109, en SOLER 1999: 164, en una cronología de los siglos XIV-XV.



28. AA.VV 1999: 312-313, fig. 48.  
 Objeto: Candel.  
 Taller: Manises o Paterna.  
 Cronología: 2ª ½ del siglo XIV o 1ª ½ del siglo XV.  
 Observaciones: **Este paralelo hace referencia al motivo de pequeñas palmetas y líneas paralelas en el mástil.** Encontramos el motivo de las pequeñas palmetas en la base del candel en SIMON 2009: 831-834, fig. 4.4, y las líneas paralelas en el mástil en GONZÁLEZ MARTÍ 1944: 247, fig. 319, en una cronología del siglo XV, en MESQUIDA 1990b: 20, 39, fig. 18b, en una cronología de la 1ª ½ del siglo XIV; 22, 41, fig. 19a/b, en una cronología de la 2ª ½ del siglo XIV y siglo XV, en MESQUIDA 2002b: 107, lám. 56; 109, lám. 57; 223, lám. XIX, en una cronología de la 2ª ½ del siglo XV – 1ª ½ del siglo XV, en MESQUIDA y GENOVÉS 2000: 43, fig. 73, en una datación de los siglos XIV-XV.



**29a.** AINAUD 1952: 59, fig. 126; 69.  
 Objeto: Forma Abierta.  
 Taller: Indeterminado.  
 Cronología: Siglo XV.  
 Observaciones: Encontramos también paralelos en AINAUD 1952: 59, fig. 125; 69, en idéntica cronología, en GONZÁLEZ MARTÍ 1944: 220, fig. 275-276; 221, fig. 277, 279-280, en una cronología del siglo XV.



**29b.** MESQUIDA 2002a: 268, fig. 131.  
 MESQUIDA 2002b: 151, lám. 82; 243, lám. XXXIX.  
 Objeto: Lebrillo.  
 Taller: Paterna, Ollerías Menores, excavaciones plaza del pueblo.  
 Cronología: 2ª ½ del siglo XV.  
 Observaciones: Encontramos también paralelos en AA.VV. 1999: 324-325, fig. 54, en una datación de finales del siglo XIV – principios del XV, 326-327, fig. 55, en una datación de mediados del siglo XV, en ALFONSO 1978: 59-60, fig. 4, en AMIGUES y MESQUIDA 1985: 38, 41, fig. 59-60, en una cronología de la 1ª ½ del siglo XV, en COLL 2009: 79, 93, en una datación de finales del siglo XIV – inicios del XVI, en LÓPEZ ELUM 2006: 63, en una datación de mediados – finales del siglo XV, en MENÉNDEZ 2005: 163, fig. 10; 178-179, fig. 10.1; 222, en una cronología del siglo XV, en MESQUIDA 2002b: 143, lám. 76; 145, lám. 77; 153, lám. 83; 239, lám. XXXV; 240, lám. XXXVI; 242, lám. XXXVIII, en una cronología de la 2ª ½ del siglo XV – 1ª ½ del siglo XVI, en SOLER 1988: 107, 110, en SOLER 1999: 164, en una cronología del siglo XV.



**29c.** LERMA *et alii* 1992: 111, fig. 64; 114, fig. 69.  
 Objeto: Plato / Escudilla.  
 Procedencia: Calle Caballeros y calle Avellanas, Valencia.  
 Cronología: Siglo XV.

PARALELOS ÉPOCA BAJOMEDIEVAL / VIDRIADA AZUL SOBRE BLANCO



**30.** MONTAGUT 1996: 58-59, fig. 5.

Objeto: Plato.  
 Taller: Manises o Valencia.  
 Cronología: Principios del siglo XV.  
 Observaciones: Encontramos también paralelos en AINAUD 1952: 43, fig. 82; 51, en una cronología del siglo XV, en GONZÁLEZ MARTÍ 1944: 385, fig. 481; 388, fig. 484; 410, fig. 507; 411, fig. 508, en una cronología de la 1ª ½ del siglo XV, en LERMA *et alii* 1992: 163, fig. 115, en una cronología de los siglos XIV-XV, en MARTÍNEZ CAVIRÓ 1983: 111-112, dib. 4; 130, fig. 105, en una cronología del último tercio del siglo XIV – inicios del XV, en MARTÍNEZ CAVIRÓ 2010: 299, fig. 50, en una datación de finales del siglo XIV – comienzos del XV, en MONREAL y BARRACHINA 1983: 133, 137-138, en una datación entorno a 1400, en PIJOÁN 1954: 565, fig. 823, en una cronología del siglo XV.



**31a.** COLL *et alii* 1998: 110, fig. 53.

Objeto: Escudilla.  
 Taller: Manises.  
 Procedencia: Parroquia de Sineu.  
 Cronología: 1425-1448.  
 Observaciones: Encontramos también paralelos en MONREAL y BARRACHINA 1983: 135, 153-154, lám. 55, en una datación del 2º ¼ del siglo XV. En este ejemplar se puede observar como el tema azul se completa con decoración de reflejo de pequeñas palmitas y trifolios.



**31b.** MESQUIDA 2001b: 82, fig. 114, lám. XXXI.

Objeto: Escudilla.  
 Taller: Paterna.  
 Procedencia: Calle Huertos, Paterna.  
 Cronología: Finales del siglo XV – 1ª ½ del siglo XVI.



**32.** MESQUIDA 2002a: 235, fig. 101.

Objeto: Escudilla.  
 Taller: Paterna, Ollerías Menores, excavaciones calle San Pedro.  
 Procedencia: Calle San Pedro de Paterna.  
 Cronología: Siglo XV.  
 Observaciones: Encontramos también paralelos en LLUBIÁ 1967: 160, fig. 251, en MESQUIDA 2001b: 76, fig. 96, lám. XXIII en una cronología de la 2ª ½ del siglo XV, en MONREAL y BARRACHINA 1983: 136, 156-157, en una datación del 2º ¼ del siglo XV.



33. MARTÍNEZ CAVIRÓ 2010: 119, fig. 62.

Objeto: Plato.

Taller: Manises.

Cronología: Siglo XV.

Observaciones: **Este paralelo hace referencia al motivo de la brionia.** Encontramos también paralelos en AINAUD 1952: 54, fig. 112; 55, fig. 116; 58, 63, con una cronología del 2º ¼ del siglo XV, en AMIGUES 2002: 73-74, en una datación de finales del siglo XV – principios del XVI, en CILIA *et alii* 2002: 88, en una cronología del siglo XV, en FRANCO *et alii* 2002: 116, en una datación del siglo XV, en GONZÁLEZ MARTÍ 1944: lám. XIV, en una cronología de la 2ª ½ del siglo XV; 437, fig. 534; 438, fig. 535, en una cronología de mediados del siglo XV; 445, fig. 543, en una cronología del siglo XV, en LERMA *et alii* 1992: 159, fig. 109, en una cronología del siglo XV, en LÓPEZ ELUM 2006: 67-68, en MARTÍNEZ CAVIRÓ 1983: 138-139, dib. 17, en una datación del 2º ¼ del siglo XV; 153, fig. 123, en una cronología del 3º ¼ del siglo XV, en MARTÍNEZ CAVIRÓ 2010: 310, fig. 84; 311, fig. 87, en una cronología hacia 1410-1440; 315, fig. 100, en una cronología hacia 1425-1460; 316, fig. 101, en una cronología de 1460, en MESQUIDA 2002a: 243, fig. 109, en una datación del siglo XV, en MONREAL y BARRACHINA 1983: 135, 152, en una datación del 2º ¼ del siglo XV, en TESLENKO 2009: 863-864, fig. 10.4, en una cronología de la 1ª ½ del siglo XV – 3ª ¼ del siglo XV.



34. COLL *et alii* 1998: 110, fig. 54.

Objeto: Escudilla.

Taller: Manises.

Procedencia: Parroquia de Sineu.

Cronología: Medios del siglo XV – principios del siglo XVI.

Observaciones: El tema azul se completa con decoración de reflejo de pequeñas palmitas y trifolios.



35. MARTÍNEZ CAVIRÓ 2010: 312, fig. 90.

Objeto: Bote.

Taller: Manises.

Cronología: Hacia 1410-1440.

Observaciones: El motivo de las *flores de puntos* es muy habitual en formas abiertas, como en CARRU *et alii* 1995: 69-70, en una cronología entre 1430-1445, en FRANCO *et alii* 2002: 114-115, en una datación del siglo XV, en GONZÁLEZ MARTÍ 1944: 440-444, fig. 537-542, en una cronología de mediados del siglo XV, en MARTÍNEZ CAVIRÓ 1983: 136-137, 121, fig. 85; 126, fig. 96; 131, fig. 109-110; 132, fig. 111-112; 157, fig. 131, en una datación de 1410 a 1440, en MARTÍNEZ CAVIRÓ 2010: 100-101, fig. 40, 42-43; 309-312, fig. 79-89, en una cronología hacia 1410-1440; 153, fig. 123, en una cronología del 3º ¼ del siglo XV, en LLUBIÁ 1967: 151, fig. 239; 153, fig. 241, en una cronología del siglo XV, en LÓPEZ ELUM 2006: 67-68, 83-84, en una datación de la 2ª ½ del siglo XV, en MESQUIDA 2002a: 241-243, fig. 107-109, en una cronología del siglo XV, en MONREAL y BARRACHINA 1983: 136, 154, en una datación del 2º ¼ del siglo XV, en PIJOÁN 1954: 569, fig. 828-829, en una cronología del siglo XV.



Escudilla del *Castellet de Turís* (Sector B1 U.E. 009)

## Paralelos

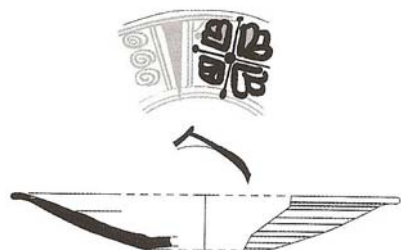
Aunque no se han encontrado paralelos idénticos, los que se exponen a continuación se aproximan bastante:



**36a.** GONZÁLEZ MARTÍ 1944: 447, lám. XV.

Objeto: Escudilla.

Observaciones: La lámina XV del libro de M. González Martí *Cerámica del Levante Español: siglos medievales*, en la que se encuentra esta figura, aparece cortada, motivo por el que no se puede especificar la cronología de la pieza.



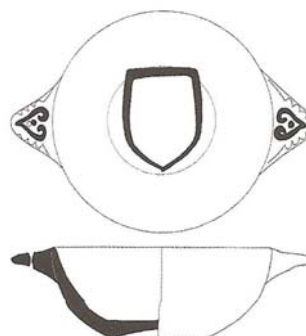
**36b.** CAIXAL *et alii* 2009: 991, lám. I.16.

Objeto: Plato.

Taller: Área valenciana.

Procedencia: Castillo de Godmar, Callús, Barcelona.

Cronología: Anterior a 1464.



**36c.** CAIXAL *et alii* 2009: 991, lám. I.15.

Objeto: Escudilla.

Taller: Área valenciana.

Procedencia: Castillo de Godmar, Callús, Barcelona.

Cronología: Anterior a 1464.



36d. COLL *et alii* 1998: 109, fig. 52.

Objeto: Escudilla.

Taller: Manises.

Procedencia: Parroquia de Sineu.

Cronología: 1470-1526.

Observaciones: Encontramos también paralelos en ALFONSO 1978: 62-63, fig. 9, en AMIGUES y MESQUIDA 1993: 63, fig. 2 y 6, en CILIA *et alii* 2002: 88, en una cronología del siglo XV, en LÓPEZ ELUM 2006: 91, en una cronología de mediados del siglo XV – inicios del XVI, en MARTÍNEZ CAVIRÓ 1983: 142-143, dib. 32; 154, fig. 124, en una datación del 3<sup>er</sup> ¼ del siglo XV, en MARTÍNEZ CAVIRÓ 2010: 337, fig. 169, en una cronología del 3<sup>er</sup> ¼ del siglo XV, en MESQUIDA 2002a: 256-257, fig. 121, en una cronología de la 2<sup>a</sup> ½ del siglo XV – principios del XVI.



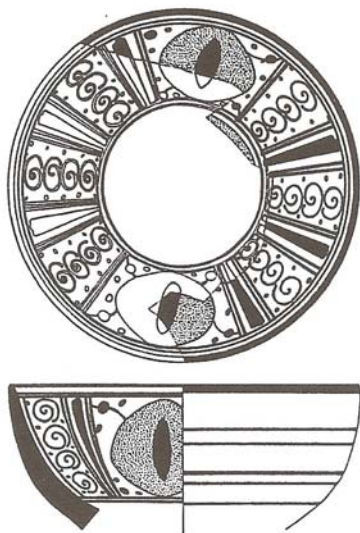
36e. MARTÍNEZ CAVIRÓ 2010: 154, fig. 94; 335, fig. 164.

Objeto: Escudilla.

Taller: Manises.

Cronología: 3<sup>er</sup> ¼ del siglo XV.

Observaciones: Encontramos también paralelos en AMIGUES y MESQUIDA 1993: 63, fig. 6, en AMIGUES 2002: 67, en CILIA y FIORILLA 1997: 476, 478, fig. 4, en una datación de mediados del siglo XV, en MARTÍNEZ CAVIRÓ 2010: 329, fig. 146; 331, fig. 153; 332, fig. 155; 335, fig. 163, en una cronología del 3<sup>er</sup> ¼ del siglo XV, en MESQUIDA 2001b: 81, fig. 111, lám. XXIX, en una cronología de la 2<sup>a</sup> ½ del siglo XV – 1<sup>a</sup> ½ del XVI.



36f. CARRU *et alii* 1995: 72, fig. 154.

Objeto: Escudilla.

Procedencia: Place de la Principale.

Cronología: Hacia 1470.



36g. AMIGUES 2002: 74.

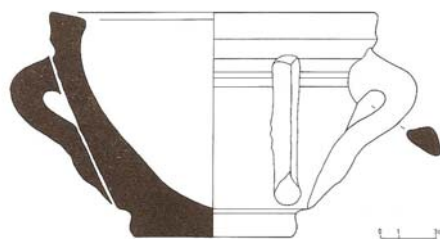
Objeto: Escudilla.

Cronología: Finales del siglo XV – principios del XVI.

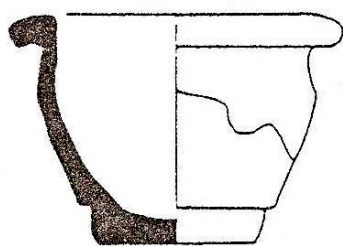




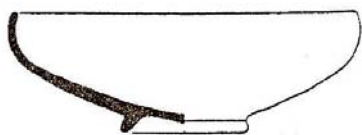
- 37. MESQUIDA 2002a:** 187, fig. 58.  
 MESQUIDA 2001a: 190, fig. 153; 198, fig. 159; 394, lám. 131.  
 Objeto: Jarro.  
 Taller: Paterna, Ollerías Menores, alfarería II.  
 Cronología: Siglo XIII.  
 Observaciones: Encontramos también paralelos en AMIGUES y MESQUIDA 1993: 29, fig. 4; 31, fig. 7, en una cronología de 1238 a inicios del siglo XIV, en AZUAR *et alii* 1999: 287, 298, fig. 7, en una datación de la 2ª ½ del siglo XIII, en COLL *et alii* 1988: 29-30, 95, fig. 68, con cronología del siglo XIV, en LERMA *et alii* 1992: 41, tipo A.1, en LÓPEZ *et alii* 1994: 405, 406, fig. 114; 418, lám. 207.2; 421, lám. 211.2; 422, lám. 212.3, en una cronología de la 2ª ½ del siglo XIV, en MARTÍNEZ BOU 2006: 73, fig. 8, en una cronología de la 2ª ½ del siglo XIV, en MESQUIDA 1987: 550, 552, en MESQUIDA 1990a: 130, 136, fig. V/2, en una cronología de la 2ª ½ del siglo XIII – 1ª ¼ del siglo XIV, en MESQUIDA 2002b: 13, lám. 1, en una cronología de la 1ª ½ del siglo XIV, en PASCUAL y MARTÍ 1987b: 604, lám. II, fig. 6; 608, en una cronología del siglo XIV, en ROSSELLÓ y LERMA 1999: 305-306, 314, fig. 6, en una cronología del siglo XIII cristiano, en ROSSELLÓ y LERMA 2005: 91, en una datación del 2º ¼ del siglo XIV.



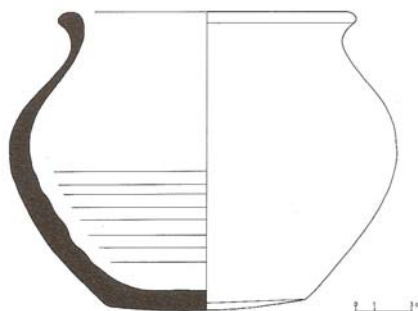
- 38. COLL *et alii* 1988:** 93, fig. 63.  
 Objeto: Mortero.  
 Taller: ¿Paterna?  
 Procedencia: Valencia, desconocida.  
 Cronología: Siglo XIV.  
 Observaciones: Encontramos también paralelos en LÓPEZ *et alii* 1994: 408, 435, lám. 232.4, en una cronología de la 2ª ½ del siglo XIV, MESQUIDA 1987: 552, 554, en MESQUIDA 1990a: 129, 135, fig. IV/7-8, en una cronología de la 2ª ½ del siglo XIII – 1ª ¼ del siglo XIV, en MESQUIDA 2001a: 391, lám. 128, en una cronología del siglo XIII, en PASCUAL y MARTÍ 1987b: 604, lám. II, fig. 11; 608, en una cronología del siglo XIV, en SOLER 1988: 183.



- 39. PASCUAL y MARTÍ 1987b:** 604, lám. II, fig. 13; 608.  
 LÓPEZ *et alii* 1994: 408, 435, lám. 232.3.  
 Objeto: Mortero.  
 Taller: Indeterminado.  
 Procedencia: Palau de les Corts.  
 Cronología: Siglo XIV.  
 Observaciones: Encontramos también paralelos en MARTÍNEZ BOU 2006: 74, fig. 9, en una cronología de la 2ª ½ del siglo XIV, en ROSSELLÓ y LERMA 2005: 91-92, fig. 41-42, en una datación del 2º ¼ del siglo XIV.



- 40. PASCUAL y MARTÍ 1987b:** 604, lám. II, fig. 3; 608.  
 Objeto: Escudilla.  
 Taller: Indeterminado.  
 Cronología: Siglo XIV.  
 Observaciones: Encontramos también paralelos en MESQUIDA 1990a: 128, 135, fig. IV/2, en una cronología de la 2ª ½ del siglo XIII – 1ª ¼ del siglo XIV, en MESQUIDA 2001a: 388, lám. 125, en una cronología del siglo XIII, en ROSSELLÓ y LERMA 1999: 307, 317, fig. 9, en una cronología de finales del siglo XIII – 1ª ½ del siglo XIV, en ROSSELLÓ y LERMA 2005: 91-92, fig. 32, en una datación del 2º ¼ del siglo XIV.



41. COLL *et alii* 1988: 24-25, 89, fig. 56.

Objeto: Olla.

Taller: Indeterminado.

Procedencia: Calle Unión, Valencia, exc. 1986.

Cronología: Siglo XIV.

Observaciones: Encontramos también paralelos en LÓPEZ *et alii* 1994: 402, 404, fig. 112; 416-417, lám. 203-205, en una cronología de la 2ª ½ del siglo XIV, en MESQUIDA 1989: 23, fig. 72; 26, en una cronología de la 2ª ½ del siglo XIII, en PASCUAL y MARTÍ 1987b: 606, lám. III, fig. 7; 610, con una cronología del siglo XIV, en ROSSELLÓ y LERMA 2005: 93, 96, fig. 67, en una datación del 2º ¼ del siglo XIV.



42. COLL *et alii* 1988: 24, 90, fig. 58.

PASCUAL y MARTÍ 1987b: 606, lám. III, fig. 10; 610.

Objeto: Olla.

Taller: Indeterminado.

Procedencia: Plaza de la Almoína, Valencia, exc. 1985.

Cronología: 1ª ½ del siglo XIV.

Observaciones: Encontramos también paralelos en LÓPEZ *et alii* 1994: 401-402, 413-414, lám. 198-200, en una cronología de la 2ª ½ del siglo XIII – 1ª ½ del XIV, en ROSSELLÓ y LERMA 1999: 305, 312, fig. 4-5, en una cronología del siglo XIII cristiano.



43. COLL *et alii* 1988: 25-26, 91, fig. 60.

PASCUAL y MARTÍ 1987b: 606, lám. III, fig. 2; 610.

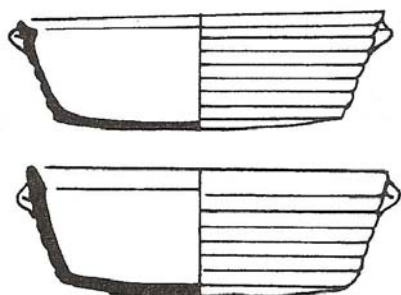
Objeto: Cazuela.

Taller: Indeterminado.

Procedencia: Plaza de la Almoína, Valencia, exc. 1985.

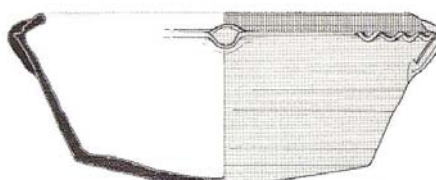
Cronología: Siglo XIV.

Observaciones: Encontramos también paralelos en AMIGUES y MESQUIDA 1993: 13, fig. 10, en LÓPEZ *et alii* 1994: 405, 417, lám. 206, en una cronología de la 2ª ½ del siglo XIV.



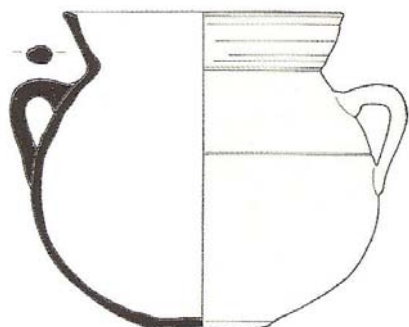
**44. MESQUIDA 1990a: 129, 135, fig. IV/10-12.**

Objeto: Cazuela.  
 Taller: Paterna.  
 Cronología: 2ª ½ del siglo XIII – 1ª ¼ del siglo XIV.  
 Observaciones: Encontramos también paralelos en MESQUIDA 1987: 549-550, 552, en AMIGUES y MESQUIDA 1993: 13, fig. 4-7, en MESQUIDA 2001a: 389, lám. 126, en una cronología del siglo XIII.



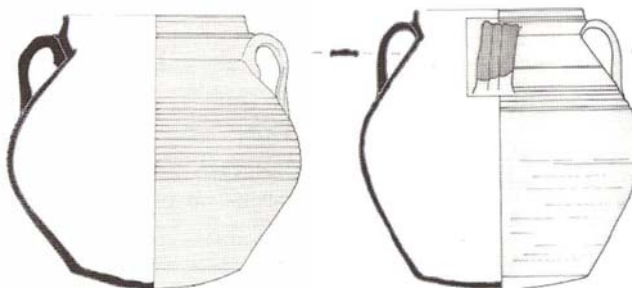
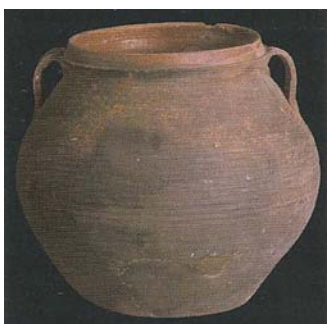
**45. MENÉNDEZ 2005: 163, fig. 8; 170-171, fig. 8.1; lám. XIX; 227.**

Objeto: Cazuela.  
 Taller: Área valenciana / Paterna.  
 Procedencia: Iglesia de Santa María de Alicante.  
 Cronología: 2ª ½ del siglo XV – 1ª ½ del siglo XVI. Menéndez Fueyo basa su datación en los paralelos encontrados en Paterna y publicados por Mesquida (1996: 84, lám. 43), pero a este respecto cabe decir que esta forma aparece habitualmente en contextos que abarcan todo el siglo XV.  
 Observaciones: Encontramos también paralelos en AMIGUES y MESQUIDA 1993: 53, fig. 1.



**46. MENÉNDEZ 2005: 163, fig. 9; 171-173, fig. 9.1, 9.3; 223, 241.**

Objeto: Olla.  
 Taller: Paterna / Área catalana.  
 Procedencia: Iglesia de Santa María de Alicante.  
 Cronología: 2ª ½ del siglo XV – 1ª ½ del siglo XVI.  
 Observaciones: La olla de Santa María presenta una cocción reductora y sin vidriado. También hay producciones en el área catalana, con cronologías desde el siglo XIV a la 1ª ½ del XVI. Encontramos paralelos aproximados en AMIGUES y MESQUIDA 1987: 78-80, fig. 39.74, en una cronología de finales del siglo XIV – principios del XV, en LÓPEZ *et alii* 1994: 449, 451, lám. 238.2, en una cronología del siglo XV. Esta forma con el cuello divergente y el labio biselado es característica de finales del siglo XIV – 1ª ½ del XV. Cuando el cuello es recto y el labio biselado la datación es de la 2ª ½ del siglo XV – principios del XVI.



**47. MENÉNDEZ 2005: 163, fig. 9; 173, fig. 9.4, 9.5, lám. XXI; 223, 229, 235-236.**

Objeto: Olla.  
 Taller: Área valenciana / Paterna.  
 Procedencia: Iglesia de Santa María de Alicante.  
 Cronología: Medios del siglo XV.  
 Observaciones: Encontramos también paralelos en AMIGUES y MESQUIDA 1987: 74, fig. 38d; 78, en una cronología de finales del siglo XIV – principios del XV, en AMIGUES y MESQUIDA 1993: 51, fig. 5, en SOLER 1988: 174. La experiencia en inventarios me indica que estas ollas con el borde moldurado aparecen a finales del siglo XIV y con diferentes variantes se suceden a lo largo del siglo XV.



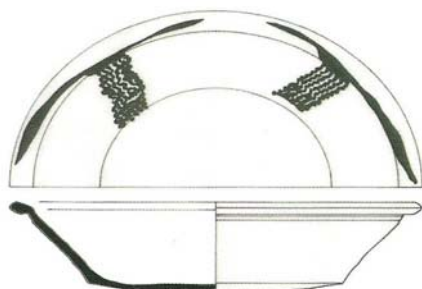
48. LÓPEZ *et alii* 1994: 408, 433, lám. 229.3.  
 Objeto: Lebrillo.  
 Taller: Indeterminado  
 Procedencia: Palau de les Corts.  
 Cronología: 2ª ½ del siglo XIV.  
 Observaciones: **Este paralelo hace referencia al motivo de 4 líneas paralelas realizadas con pincel múltiple.**



49. MESQUIDA 2002a: 207, fig. 76.  
 Objeto: Lebrillo.  
 Taller y procedencia: Paterna, Ollerías Menores, alfarería VIII.  
 Cronología: Siglo XIII.  
 Observaciones: **Este paralelo hace referencia al motivo de 5 líneas paralelas realizadas con pincel múltiple.** La experiencia en inventarios cerámicos me indica que las líneas de la decoración del pincel múltiple aumentan a medida que avanza el tiempo (al igual que en los cántaros). En el siglo XIII cristiano son característicos los grupos de 3 líneas, en el siglo XIV, los de 3, 4, y hasta 5 líneas hacia el final de la centuria, en el siglo XV, los grupos de 6 y 7 líneas.



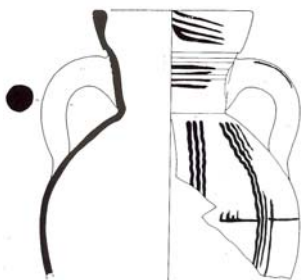
50. MESQUIDA 2002a: 230, fig. 96.  
 AMIGUES y MESQUIDA 1987: 23, 45-46, fig. 24.6.  
 COLL *et alii* 1988: 36, 103, fig. 83, con cronología del siglo XIV.  
 Objeto: Lebrillo.  
 Taller y procedencia: Paterna, Ollerías Mayores, alfarería III.  
 Cronología: Siglo XIV – 1ª ½ del siglo XV.  
 Observaciones: **Este paralelo hace referencia al motivo de 6 líneas paralelas realizadas con pincel múltiple.** Encontramos también paralelos en AMIGUES y MESQUIDA 1987: 8, fig. 1; 21, fig. 5; 23, 45-46, fig. 24.7, en AMIGUES y MESQUIDA 1993: 51, fig. 6, con una cronología de finales del siglo XIV - principios del siglo XV, en COLL *et alii* 1988: 36, 92, fig. 62, con una cronología del siglo XIV, en SOLER 1988: 177 (*ver observaciones nº 49*).



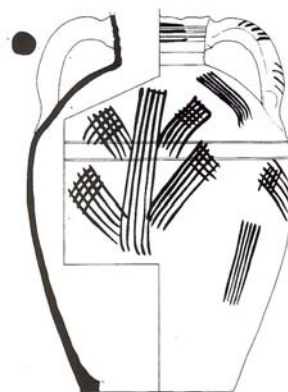
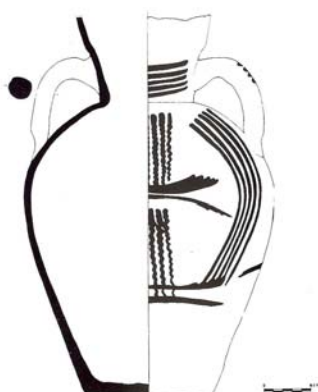
51. MENÉNDEZ 2005: 149, 160-161, fig. 5.2, lám. XIII; 224.  
 Objeto: Lebrillo.  
 Taller: Área Valenciana / Paterna.  
 Procedencia: Iglesia de Santa María de Alicante.  
 Cronología: Medios del siglo XV – 1ª ½ del siglo XVI.  
 Observaciones: **Este paralelo hace referencia al motivo de 7 líneas paralelas realizadas con pincel múltiple.** Según Menéndez Fueyo en algunas publicaciones se asocia a las producciones en azul de cobalto, pero en Paterna aparece en contextos de mediados del siglo XV y perdura hasta la 1ª ½ del siglo XVI. La datación de Menéndez Fueyo se basa en la cronología de Mesquida (1996: 103, lám. 51), pero este motivo se da desde la 1ª ½ del siglo XV (*ver observaciones nº 49*).



52. MESQUIDA 2002a: 195, fig. 65.  
 MESQUIDA 2001a: 205, fig. 166.  
 AMIGUES y MESQUIDA 1993: 30, fig. 2.  
 Objeto: Cántaro.  
 Taller y procedencia: Paterna, Ollerías Mayores, alfarería A/B.  
 Cronología: Siglo XIII.  
 Observaciones: **Este paralelo hace referencia al motivo de 3 líneas paralelas realizadas con pincel múltiple.** Encontramos también paralelos en AMIGUES y MESQUIDA 1993: 22, fig. 2, en AZUAR 1985: 43, 45, lám. XIII, fig. 48, en una cronología de la 2ª ½ del siglo XIII, en BARRACHINA *et alii* 1984: 418, fig.14-15; 420, 424, en COLL 2009: 80, fig. 159, en una datación del siglo XIV, en GARCÍA *et alii* 2006: 130, fig. 17, en una datación del siglo XIII cristiano – 1ª ½ del siglo XIV, en MESQUIDA 1989: 25, fig. 78; 28, en una cronología de la 2ª ½ del siglo XIII, en MESQUIDA 2001a: 416-419, lám. 153-156, en una cronología del siglo XIII, en PASCUAL y MARTÍ 1987b: 606, lám. III, fig. 6; 609, en una cronología del siglo XIV, en ROSSELLÓ y LERMA 1999: 305, 307, 314, fig. 6; 317, fig. 9, en una cronología desde el siglo XIII cristiano a la 1ª ½ del siglo XIV, en ROSSELLÓ y LERMA 2005: 91, 93, fig. 59, en una datación del 2º ¼ del siglo XIV (*ver observaciones nº 49*).



53. LÓPEZ *et alii* 1994: 407, 431, lám. 227.2.  
 Objeto: Cántaro.  
 Taller: Indeterminado.  
 Procedencia: Palau de les Corts.  
 Cronología: 2ª ½ del siglo XIV.  
 Observaciones: **Este paralelo hace referencia al motivo de 4 líneas paralelas realizadas con pincel múltiple.** Encontramos también paralelos en AMIGUES y MESQUIDA 1993: 22, fig. 3, en MARTÍNEZ BOU 2006: 74, fig. 9, en una cronología de la 2ª ½ del siglo XIV (*ver observaciones nº 49*).



54. LÓPEZ *et alii* 1994: 407, 409, fig. 118; 430, lám. 225-226.  
 Objeto: Cántaro.  
 Taller: Indeterminado  
 Procedencia: Palau de les Corts.  
 Cronología: 2ª ½ del siglo XIV.  
 Observaciones: **Este paralelo hace referencia al motivo de 5 líneas paralelas realizadas con pincel múltiple** (*ver observaciones nº 49*).



55. MESQUIDA 2002a: 202, fig. 72.

MESQUIDA 2001a: 220.

Objeto: Cántaro.

Taller y procedencia: Paterna, Ollerías Menores, alfarería VIII.

Cronología: Siglo XIII.

Observaciones: **Este paralelo hace referencia al motivo de 6 líneas paralelas realizadas con pincel múltiple.** Encontramos también paralelos en AMIGUES y MESQUIDA 1993: 22, fig. 1; 49, fig. 1, en COLL 2009: 96, en una datación del siglo XV, en MENÉNDEZ 2005: 148, fig. 3; 155, fig. 3.2, lám. VII; 156, fig. 3.7; 224, en una cronología de la 2ª ½ del siglo XV – 1ª ½ del siglo XVI, en MESQUIDA 1996: 105, lám. 53, en una cronología del siglo XVI (ver observaciones nº 49).



56. MESQUIDA 2002a: 251, fig. 117.

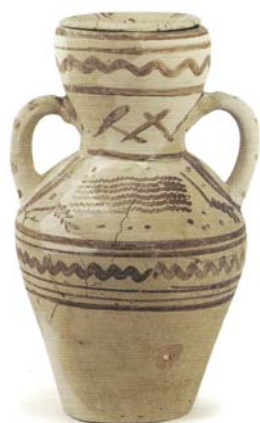
Objeto: Cántaro.

Taller y procedencia: Paterna, Ollerías Mayores, horno IV.

Cronología: Siglo XV.

Observaciones: **Este paralelo hace referencia al motivo de 7 líneas paralelas realizadas con pincel múltiple y bigote en el borde.**

Encontramos también paralelos en ALFONSO 1978: 64, 66, fig. 11, en AMIGUES y MESQUIDA 1985: 14-15, fig. 14, datado a finales del siglo XIV (ver observaciones nº 49).



**57. MESQUIDA 2002a: 228, fig. 94.**  
 Objeto: Cántaro.  
 Taller y procedencia: Paterna, Ollerías Menores, excavaciones calle Huertos y pl. del Pueblo.  
 Cronología: Siglo XIV – 1ª ½ del siglo XV.  
 Observaciones: Encontramos también paralelos en AA.VV. 2006: 49, en AMIGUES y MESQUIDA 1985: 11-12, fig. 10, datado a finales del siglo XIV, en LÓPEZ *et alii* 1994: 450, 452, lám. 240.1, en una cronología del siglo XV.



**58. MESQUIDA 2002a: 227, fig. 93.**  
 AMIGUES y MESQUIDA 1987: 22, 47-50, fig. 25.9; 88, fig. 45.  
 SOLER 1988: 175.  
 Objeto: Cántaro.  
 Taller y procedencia: Paterna, Ollerías Mayores, alfarería III.  
 Cronología: Finales del siglo XIV – 1ª ½ del siglo XV.  
 Observaciones: Encontramos también paralelos en AMIGUES y MESQUIDA 1987: 22, 47-51, fig. 25.10-13, fig. 26; 59, fig. 30; 60, fig. 31; 94, fig. 46, en idéntica cronología, en AMIGUES y MESQUIDA 1993: 49, fig. 2; 50, fig. 1; 51, fig. 1, en SOLER 1988: 171, en COLL 2009: 96, en una datación del siglo XV.



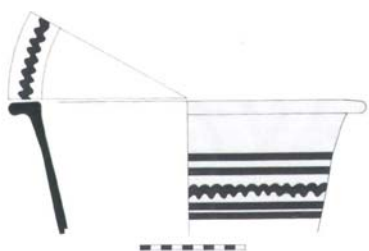
**59. MESQUIDA 2002a: 229, fig. 95.**  
 AMIGUES y MESQUIDA 1993: 50, fig. 3  
 Objeto: Cántaro.  
 Taller y procedencia: Paterna, Ollerías Mayores, alfarería I.  
 Cronología: Siglo XIV – 1ª ½ del siglo XV.  
 Observaciones: Encontramos también paralelos en AINAUD 1952: 25, fig. 37; 29, en una cronología bajomedieval, en AMIGUES y MESQUIDA 1987: 22, 47-50, fig. 25.10; 60, fig. 31a, en una cronología de finales del siglo XIV – 1ª ½ del siglo XV, AMIGUES y MESQUIDA 1993: 15, fig. 7, en MENÉNDEZ 2005: 148, 157, fig. 3.4.



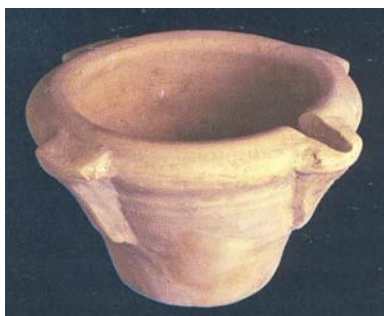
**60. MESQUIDA 2002a: 200, fig. 70.**  
 Objeto: Tapadera.  
 Taller y procedencia: Paterna, Ollerías Menores, alfarería VIII.  
 Cronología: Siglo XIII.  
 Observaciones: Encontramos también paralelos en BARRACHINA *et alii* 1984: 421, fig.26; 423, en GARCÍA *et alii* 2006: 130, fig. 17, en una datación del siglo XIII cristiano – 1ª ½ del siglo XIV, en LÓPEZ *et alii* 1994: 407, 432, lám. 228.1, en una cronología de la 2ª ½ del siglo XIV, en MESQUIDA 1990: 129, 133, fig. II/10, en MESQUIDA 2001a: 435, lám. 172, en una cronología del siglo XIII.



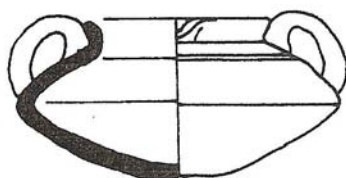
- 61.** MESQUIDA 2002a: 201, fig. 71.  
 MESQUIDA 2001a: 206, fig. 167.  
 Objeto: Tetera.  
 Taller y procedencia: Paterna, Ollerías Menores, alfarería VIII.  
 Cronología: Siglo XIII.



- 62.** MENÉNDEZ 2005: 162, fig. 6; 165, fig. 6.3.  
 Objeto: Barreño.  
 Procedencia: Iglesia de Santa María de Alicante.  
 Cronología: Finales del siglo XV – 1ª ½ del siglo XVI. Por coincidencia con la decoración de los cántaros nº 57 y 59, la cronología debe abarcar al menos la 1ª ½ del siglo XV.



- 63.** MENÉNDEZ 2005: 148, fig. 2; 165, fig. 2.5, lám. XV; 238.  
 Taller: Paterna.  
 Objeto: Mortero.  
 Cronología: Medios del siglo XV.  
 Observaciones: Encontramos también paralelos en AMIGUES y MESQUIDA 1993: 51, fig. 8; 53, fig. 7.



- 64.** MESQUIDA 1990a: 129, 133, fig. II/8.  
 MESQUIDA 2001a: 403, lám. 140.  
 Objeto: Cazoleta / *Cassoleta de pelador*.  
 Taller: Paterna.  
 Cronología: 2ª ½ del siglo XIII – 1ª ¼ del siglo XIV.  
 Observaciones: Encontramos también paralelos en COLL *et alii* 1998: 101, fig. 26, en una cronología de mediados del siglo XIV, en GONZÁLEZ MARTÍ 1944: 249, fig. 321, en una cronología del siglo XV (en este caso vidriado al interior), en SOLER 1988: 174.





**65a.** COLL *et alii* 1998: 158, fig. 206.

Objeto: Fuente.

Taller: Albisola.

Procedencia: Un convento de Palma.

Cronología: 1790-1810.

Observaciones: Encontramos también paralelos en AA.VV.

2002: 110, fig. 50-51, en una cronología de la 2ª ½ del siglo

XVIII, en COLL 2011: 298-299, en una datación de la 2ª ½ del

siglo XVIII – inicios del siglo XIX.



**65b.** ABEL *et alii* 1993: 93, fig. 91.

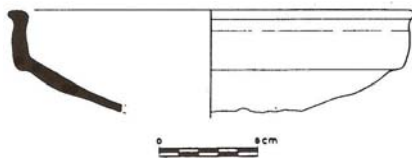
Objeto: Diversos.

Taller: Albisola.

Procedencia: Restos de Grand-Congloué, entre las islas orientales de Marsella.

Cronología: 2ª ½ del siglo XVIII.

La decoración *à taches noires* se da en una cronología de la 2ª ½ del siglo XVIII-primeras décadas del XIX. Las piezas aparecidas en el Castellet de Turís parecen una imitación de las piezas con decoración *à taches noires*, ya que la pasta es rojiza y granulosa, a diferencia de las piezas originales, en las que ésta es más fina y depurada. Tenemos constancia de la producción de estas imitaciones en Maó, Potries, Betxí, Vall d'Uixó, Chiva y Manises.



**66.** LÓPEZ *et alii* 1994: 465, 466, fig. 131; 468, lám. 243.3.

Objeto: Cazuela.

Taller: Indeterminado.

Procedencia: Palau de les Corts.

Cronología: Siglos XVIII – XIX.

Observaciones: Encontramos también paralelos en ALAPONT *et*

*alii* 2004: 18, 20, lám. II; 28, lám. V; 29, en una cronología de

mediados – 2ª ½ del siglo XIX.

## 10. BIBLIOGRAFÍA

- AA.VV. (1999): *Sicilia y la Corona de Aragón. Rutas mediterráneas de la cerámica*, Xàtiva, Museu de l'Almodí, del 4 de marzo al 5 de abril.
- AA.VV. (2000): *L'arqueologia fa ciutat: Les excavacions de la Plaça de Cisneros*, Ajuntament de València.
- AA.VV. (2002): *De hospitium, folls i malalts: L'Hospital General de València*, Ajuntament de València.
- AA.VV. (2006): *De Murbiter a Morvedre*, Bancaja.
- ABEL, V., AMOURIC, H. y KAUFFMANN, A. (1993): *Un goût d'Italie. Céramiques et céramistes italiens en Provence du moyen âge au XXème siècle*, Aubagne.
- AINAUD DE LASARTE, J. (1952): *Cerámica y Vidrio: Ars Hispaniae*, vol. X, Ed. Plus Ultra, Madrid.
- ALAPONT, LI., ARMENGOL, P., BALLESTER, C. y SANCHIS, A. (2004): "L'excavació arqueològica al voltant de la torre musulmana de Silla", *Algudor*, 3, Revista del centre d'estudis locals de Silla.
- ALFONSO BARBERÁ, R. (1978): *La cerámica medieval de Paterna. Estudio de marcas alfareras*, Alboraiá.
- ALGARRA PARDO, V. y BERROCAL RUIZ, P. (1993): "El taller de cerámicas bajomedievales de la c/ València, nº 25, de Manises: espacios y producción", *Actas del IV Congreso de Arqueología Medieval Española* (Alicante 1993), tomo III, pp. 869-877, Alicante.
- AMIGUES, F. (1995): "La cerámica gótico-mudéjar valenciana y las fuentes de inspiración de sus temas decorativos", *Spanish medieval ceramics in Spain and the British Isles*, British Archaeological Reports (BAR).
- AMIGUES, F. (2002): "Las importaciones de cerámicas doradas valencianas de los talleres de Paterna en el Languedoc-Rosellón", *La cerámica de Paterna. Reflejos del Mediterráneo*, Valencia, pp. 58-82.
- AMIGUES, F.; MESQUIDA, M. (1985): *Cerámica medieval de Paterna en la col·lecció Rafael Alfonso Barberà*, Paterna.
- AMIGUES, F. y MESQUIDA, M. (1987): *Un horno medieval de cerámica "El Testar del Molí" Paterna* (Valencia), Casa de Velázquez, Madrid.
- AMIGUES, F. y MESQUIDA, M. (1993): *Les ateliers et la céramique de Paterna (XIIIè – XIVè siècle) Musée Saint-Jacques du 22 juillet au 30 octobre 1993*, Béziers.
- ARMENGOL MACHÍ, P. (2009): *Inventari del material d'amortització dels banys àulics de la Presó de Sant Vicent*, Valencia (inédito).
- AZUAR, R. (1985): *Castillo de la Torre Grossa (Jijona)*, Diputación Provincial de Alicante, Museo Arqueológico Provincial, Alicante.

- AZUAR, R., BORREGO, M., MARTÍ, J., NAVARRO, C., PASCUAL, J., SARANOVA, R., BURGUERA, V. y GISBERT, J.A. (1995): “Cerámica tardo-andalusí del País Valenciano (Primera mitad del siglo XIII)”, *Actes du Cinquième Colloque sur la céramique médiévale*, Rabat, pp. 140-148.
- AZUAR, R., MARTÍ, J. y PASCUAL, J. (1999): “La cerámica del Castell d’Ambra (Pego). De las producciones andalusíes a las cerámicas de la conquista feudal (siglo XIII)”, *Arqueología y Territorio Medieval*, 6, Universidad de Jaén, pp. 279-302.
- BARRACHINA, A.; CARMONA, P.; MIRALLES, J. (1984): “Excavaciones en el Molí del Testar de Paterna (Valencia)”, *Al-Qantara*, Madrid.
- BAZZANA, A. (1977): “Las excavaciones en la Magdalena de Castellón. Estudio del yacimiento y primeros resultados arqueológicos”, *Cuadernos de Prehistoria y Arqueología Castellonense*, 4, Diputación Provincial de Castellón de la Plana, pp. 175-202.
- BAZZANA, A. (1986): “Essai de typologie des ollas valenciennes”, *II CICMMO*, Toledo, 1981, pp. 93-98.
- BAZZANA, A. y GUICHARD, P. (1977): “Campaña 1977 de investigación arqueológica en yacimientos medievales de la provincia de Castellón (La Magdalena; Monte Mollet; Zufera)”, *Cuadernos de Prehistoria y Arqueología Castellonense*, 4, Diputación Provincial de Castellón de la Plana, pp. 333-350.
- BAZZANA, A., LERMA, J.V., NAVARRO, J., SOLER, M.P., LAMBLIN, M.P. y MONTMESSIN, Y. (1983): *La cerámica islámica en la ciudad de Valencia*, Valencia, vol. I.
- BEVIÀ, M.; AZUAR, R. (coordinadores) (2005): *Santa María descubierta*, Museu Arqueològic d’Alacant.
- CAIXAL MATA, À., PANCORBO PICÓ, A. y LÓPEZ MULLOR, A. (2009): “Un conjunto cerámico cerrado de ca. 1464 en el castillo de Godmar (Callús, Barcelona)” *Actas del VIII Congreso Internacional de Cerámica Medieval en el Mediterráneo*, Ciudad Real-Almagro, Asociación Española de Arqueología Medieval, vol. 2, pp. 987-993.
- CARRU, D., DÉMIANS D’ARCHIMBAUD, G., JACOB, J.P. y THIRIOT, J. (1995): “De l’Orient à la table du Pape. L’importation des céramiques dans la région d’Avignon au Moyen Age Tardif (XIVe-XVIe siècles)”, *Documents d’Archéologie Vauclusienne*, 5, Avignon.
- CILIA PLATAMONE, E.; FIORILLA, S. (1997): “Ceramiche a lustro del museo regionale della ceramica di Caltagirone”, *La céramique médiévale en Méditerranée. Actes du VI<sup>e</sup> congrès de l’AIECM2*, Aix-en-Provence 13-18 novembre 1995, pp. 475-478.
- CILIA, E.; FIORILLA, S., MESQUIDA, M. y SCHVOERER, M. (2002): “La captura de la luz”, *La cerámica de Paterna. Reflejos del Mediterráneo*, Valencia, pp. 84-90.
- COLL CONESA, J. (2009): *La Cerámica Valenciana. Apuntes para una Síntesis*, Asociación Valenciana de Cerámica, Manises.  
(web [http://www.avec.com/historia\\_de\\_la\\_ceramica\\_valenciana.asp](http://www.avec.com/historia_de_la_ceramica_valenciana.asp))
- COLL CONESA, J. (coord.) (2011): *Manual de Cerámica Medieval y Moderna*, Madrid.
- COLL, J., MARTÍ, J. y PASCUAL, J. (1988): *Cerámica y cambio cultural. El Tránsito de la Valencia Islámica a la Cristiana*, Valencia.

- COLL, J., GONZÁLEZ, E., GUERRERO, V., MANERA, C. y PASTOR, J. (1998): *Mallorca i el comerç de la ceràmica a la Mediterrània* (cat. exp.), Fundació La Caixa, Palma de Mallorca.
- ESCRIBÀ, F. (1990): *La ceràmica califal de Benetússer*, Valencia.
- FRANCO, Á., BALMASEDA, L.J., ARIAS, I. y PAPI, C. (2002): “La documentación de las cerámicas valencianas medievales en el Museo Arqueológico Nacional”, *La cerámica de Paterna. Reflejos del Mediterráneo*, Valencia, pp. 106-118.
- GARCÍA, J.V., LÓPEZ, M<sup>a</sup>D., ROSSELLÓ, M. (2006): “Localització d’unes possibles carnisseries al barri de la Xerea (València)” *Qulayra*, 2, Museu d’Història i Arqueologia de Cullera, pp. 113-138.
- GISBERT, J.A. (comisario) (1999): *El gust d’Ausiàs March*, Gandia.
- GISBERT, J.A., BURGUERA, V. y BOLUFER, J. (1992): *La ceràmica de Daniya -Dénia-. Alfares y ajuares domèstics de los siglos XII-XIII*, Ministerio de Cultura, Museu Arqueològic de la Ciutat de Dénia, Valencia.
- GONZÁLEZ MARTÍ, M. (1944): *Cerámica del Levante Español: siglos medievales*, Editorial Labor, Barcelona.
- LERMA, J.V., BADÍA, A., LÓPEZ, I., MARIMÓN, J. y MARTÍNEZ, R. (1992): *La loza gótico-mudéjar en la ciudad de Valencia*, Valencia.
- LLUBIÀ, L.M. (1967): *Cerámica Medieval Española*, Barcelona.
- LORIENTE, A. y OLIVER, A. (1992): *L’antic Portal de Magdalena*, Monografies d’Arqueologia Urbana, Lleida, núm. 4.
- LÓPEZ ELUM, P. (2006): *La producción cerámica de lujo en la Baja Edad Media: Manises y Paterna. Los materiales de los recipientes para uso alimentario. Su evolución y cambios según los inventarios notariales*, Amigos del Museo Nacional de Cerámica y de las Artes Suntuarias González Martí, Valencia.
- LÓPEZ GARCÍA, I., MARÍN JORDÁ, C., MARTÍNEZ GARCÍA, R. y MATAMOROS VILLA, C. (1994): *Troballes arqueològiques al Palau de les Corts*, Valencia.
- MARTÍ, J. y PASCUAL, J. (2000): “El desarrollo urbano de Madīna Balansiya hasta el final del califato”, *Ciudad y Territorio en Al-Andalus*, Granada.
- MARTÍNEZ BOU, S. (2006): “Excavació preventiva a la plaça de la Verge, 10 (Cullera). Un aixovar domèstic a l’època de Pere IV”, *Qulayra*, 2, Museu d’Història i Arqueologia de Cullera, pp. 67-82.
- MARTÍNEZ CAVIRÓ, B. (1983): *La loza dorada*, Artes del tiempo y del espacio, Editora Nacional, Madrid.
- MARTÍNEZ CAVIRÓ, B. (2010): *La loza dorada en el Instituto de Valencia de Don Juan. Oro y lapislázuli*, Orts Molins Ediciones.
- MATA, C. y BONET, H. (1992): “La cerámica ibérica: ensayo de tipología”, *Estudios de Arqueología Ibérica y Romana. Homenaje a Enrique Pla Ballester*, Servicio de Investigación Prehistórica, n° 89, Diputación de Valencia, Valencia.

- MENÉNDEZ FUEYO, J.L. (2005): “Ollas, cántaros y cerámicas de uso doméstico en la Edad Media. La obra aspra de la Iglesia de Santa María de Alicante”, *Santa María descubierta*, Museu Arqueològic d’Alacant, pp. 146-183.
- MESQUIDA GARCÍA, M. (1987): “La cerámica de barniz melado en los talleres de Paterna”, *II CAME*, Madrid, pp. 545-556.
- MESQUIDA GARCÍA, M. (1989): *La cerámica de Paterna al segle XIII*, Ajuntament de Paterna, Paterna.
- MESQUIDA GARCÍA, M. (1990a): “La cocción de cerámica en un horno medieval”, *Actas del Seminario sobre la tecnología de la cocción cerámica desde la antigüedad a nuestros días*, Agost (Alicante), Asociación de Ceramología, pp. 121-139.
- MESQUIDA GARCÍA, M. (1990b): *Candelers i cresols medievals*, Paterna, Ajuntament de Paterna, Servei d’Arqueologia.
- MESQUIDA GARCÍA, M. (1996): *Paterna en el Renacimiento. Resultado de las excavaciones en un barrio burgués*, Ayuntamiento de Paterna.
- MESQUIDA GARCÍA, M. (2001a): *Las Ollerías de Paterna. Tecnología y producción. Vol. I. Siglos XII y XIII*, Ayuntamiento de Paterna, Paterna.
- MESQUIDA GARCÍA, M. (2001b): *La cerámica dorada: quinientos años de su producción en las alfarerías de Paterna*, Ayuntamiento de Paterna, Paterna.
- MESQUIDA GARCÍA, M. (2002a): *La cerámica de Paterna. Reflejos del Mediterráneo* (cat. exp.), Generalitat Valenciana, Valencia.
- MESQUIDA GARCÍA, M. (2002b): *La vajilla azul en la cerámica de Paterna*, Ayuntamiento de Paterna.
- MESQUIDA, M. y GENOVÉS, E. (2000): *Lámparas y monedas*, Ajuntament de Paterna.
- MONREAL, L. y BARRACHINA, J. (1983): *El castell de Llinars del Vallès. Un casal noble a la Catalunya del segle XV*, Publicacions de l’Abadia de Montserrat, Barcelona.
- MONTAGUT, R. (1996): *El reflex de Manises. Ceràmica hispanomorisca del Museu de Cluny de París*, Museu de Belles Arts de València, maig - setembre 1996.
- MONTMESSIN, Y. (1977): “Inventaire des Céramiques Medievales provenant de la Magdalena et esposas au Musée Provincial de Castellón de la Plana”, *Cuadernos de Prehistoria y Arqueología Castellonense*, 4, Diputación Provincial de Castellón de la Plana, pp. 351-358.
- PASCUAL, J. y MARTÍ, J. (1987a): *La cerámica verde-manganeso bajomedieval valenciana*, Arqueología 5, Ajuntament de València, Valencia.
- PASCUAL, J. y MARTÍ, J. (1987b): “Nuevos datos para el estudio de la cerámica valenciana del siglo XIV”, *II CAME*, Madrid, pp. 599-612.
- PASCUAL, J., RIBERA, A., ROSSELLÓ, M. y MAROT, T. (1997): “València i el seu territori: Contexts ceràmics de la fi de la romanitat a la fi del califat (270-1031)”, *Arqueomediterrània*.

*Contextos ceràmics d'època romana tardana i de l'Alta Edat Mitjana (segles IV-X). Actes Taula Rodona, (Badalona, nov.1996), Universitat de Barcelona, Barcelona, pp. 179-202.*

- PASCUAL, J., RIBERA, A. y ROSSELLÓ, M. (2004): “Cerámicas de la ciudad de Valencia entre la época visigoda y omeya (siglos VI-X)”, *Cerámicas tardorromanas y altomedievales en la Península Ibérica: ruptura y continuidad, II Simposio de Arqueología, (Mérida 2001)* Mérida, pp. 67-117.
- PASCUAL, J., ARMENGOL, P., GARCÍA, I., ROCA, L. y RUIZ, E. (2009): “La producción cerámica almohade en la ciudad de Valencia. El alfar de la calle Sagunto”, *Actas del VIII Congreso Internacional de Cerámica Medieval en el Mediterráneo*, Ciudad Real-Almagro, Asociación Española de Arqueología Medieval, vol. 1, pp. 355-371.
- PIJOÁN, J. (1954): *Summa Artis. Historia General del Arte, vol. XII, Arte Islámico*, Madrid.
- ROSSELLÓ BORDOY, G. (1978): *Ensayo de sistematización de la cerámica árabe en Mallorca*, Palma de Mallorca.
- ROSSELLÓ BORDOY, G., CAMPS COLL, J. y CANTARELLAS CAMPS, C. (1971): “Candiles musulmanes hallados en Mallorca”, *Mayurca*, V, pp. 133-161.
- ROSSELLÓ MESQUIDA, M. (2006): “Cerámicas emirales y califales de la torre celoquia y los orígenes del castillo de Cullera”, *Qulayra*, 2, Museu d'Història i Arqueologia de Cullera, pp. 7-34.
- ROSSELLÓ MESQUIDA, M. y LERMA ALEGRÍA, J.V. (1999): “El “Vall Vell” de Valencia: Un registro cerámico excepcional de los siglos XIII-XIV”, *Actas del Coloquio “La cerámica andalusí. 20 años de investigación” (Jaén, 15 al 17 de octubre 1997)*, *Arqueología y Territorio Medieval*, 6, pp. 303-320.
- ROSSELLÓ MESQUIDA, M. y LERMA ALEGRÍA, J.V. (2005): “Ceràmica medieval d'un pou del c/ Comte de Trénor (València): Aportacions al panorama ceràmic trecentista a la ciutat de València”, *Qulayra*, 1, Museu d'Història i Arqueologia de Cullera, pp. 87-106.
- SIMÓN GARCÍA, J.L. (2009): “La cerámica bajomedieval en Albacete: bases para su estudio”, *Actas del VIII Congreso Internacional de Cerámica Medieval en el Mediterráneo*, Ciudad Real-Almagro, Asociación Española de Arqueología Medieval, vol. 2, pp. 825-838.
- SOLER FERRER, M<sup>a</sup>.P. (1988): *Historia de la cerámica valenciana*, vol. II, Vicent García Editores, Valencia.
- SOLER FERRER, M<sup>a</sup>.P. (1999): “Cerámica valenciana”, en M. T. Sánchez Pacheco (coord.): *Cerámica española, Summa Artis*, vol. XLII, pp. 135-178, Madrid.
- TESLENKO, I. (2009): “Spanish Lusterware in the Crimea”, *Actas del VIII Congreso Internacional de Cerámica Medieval en el Mediterráneo*, Ciudad Real-Almagro, Asociación Española de Arqueología Medieval, vol. 2, pp. 857-880.