

CONSUELO MATA PARREÑO*
FRANCESC X. DUARTE MARTÍNEZ
JOAN GARIBO BODÍ
JERONI P. VALOR ABAD
XAVIER VIDAL FERRÚS**

LAS CERÁMICAS IBÉRICAS COMO OBJETO DE INTERCAMBIO

Most of the recent studies about pottery are focused on typological and chronological aspects, but only in some cases, they have been studied as production, including their techniques and diffusion. Nowadays, we can distinguish within the different Iberian productions, according to their origin. In this paper, not only the Iberian site of Kelin, Edeta and Arse are studied as central places, but also as importers of another Iberian areas. Throughout the research of peculiar attributes for the Kelin's, Edetas's and Arse's productions, it will be possible to discover the trade mechanism of the different areas we analyse.

La cerámica es un producto al alcance de cualquier comunidad, por lo que se puede suponer, *a priori*, que su producción y comercialización, una vez la primera ha salido del ámbito doméstico era, ante todo, local. Las excepciones se darán en piezas de carácter comercial, de lujo o de producción masiva (Morel, 1983, 66-67).

En el Mundo Ibérico, el estudio de la actividad comercial a través de la cerámica ha estado, y sigue estando, restringido al ámbito de las importaciones mediterráneas, mientras que la cerámica ibérica apenas se ha utilizado con esta finalidad. Se cataloga, ante todo, su forma y decoración y, en algún caso, se apunta su funcionalidad y cronología. Las causas de esta situación son bien simples:

– Por un lado, resulta relativamente sencillo diferenciar, dentro de un lote cerámico procedente de un yacimiento ibérico, las importaciones fenicias, griegas, púnicas o itálicas.

– Y por el otro, la aparente uniformidad de las cerámicas ibéricas complica la tarea de reconocer piezas fabricadas en talleres locales o en otras áreas ibéricas.

No obstante, esto último, Tarradell y Sanmartí publicaron un artículo en el que, por primera vez, llamaban la atención sobre la existencia de una serie de producciones cerámicas, de distribución geográfica restringida, con características técnicas y/o decorativas propias que permitían distinguirla de la llamada “cerámica ibérica típica”, es decir, oxidante y con decoración pintada monocroma (Tarradell y Sanmartí, 1980, 303- 304). A pesar de los años transcurridos, este trabajo man-

tiene su vigencia en cuanto al fondo de la cuestión, no así en el detalle de los contenidos, pues hoy en día, se está en disposición de elaborar un panorama mucho más amplio y detallado de las cerámicas ibéricas que el presentado por estos autores.

En efecto, y siguiendo la propuesta de Tarradell y Sanmartí, cuando se tiene la oportunidad de examinar importantes colecciones de cerámicas ibéricas de distintas zonas y cronologías es fácil percatarse de la existencia de atributos que, debidamente caracterizados, permiten individualizar producciones propias de un lugar (a falta de hornos y análisis de pastas) y detectar piezas importadas desde otras regiones ibéricas.

Profundizar en la investigación de las cerámicas ibéricas siguiendo esta problemática, permitirá, como ya se ha podido demostrar en alguna ocasión (Junyent y Alastuey, 1991; Mata, 1995 y 1997; Ruiz Rodríguez y Nocete, 1981; Juan Tovar *et alii*, 1986-1987):

– Una aproximación a los límites de las diferentes unidades territoriales ibéricas.

– Ilustrar la existencia de comercio intermedio entre territorios ibéricos (Renfrew, 1975, 6).

– Y determinar el modo de intercambio y su naturaleza.

Uno de los objetivos de este trabajo es mostrar nuevas líneas de investigación para las cerámicas ibéricas a través de las ciudades ibéricas de *Arse*/Tossal del Castell (Sagunt, València), *Edeta*/Tossal de Sant Miquel (Llíria, València) y

* Departament de Prehistòria i Arqueologia. Universitat de València. Consuelo.Mata@uv.es

** Servei d'Arqueologia Municipal de l'Ajuntament de Llíria. Plaça del Trinquet, s/n, Llíria.

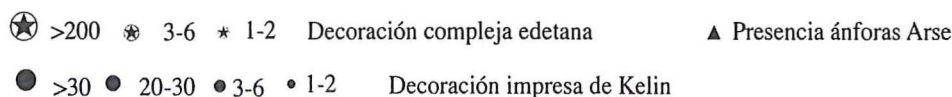
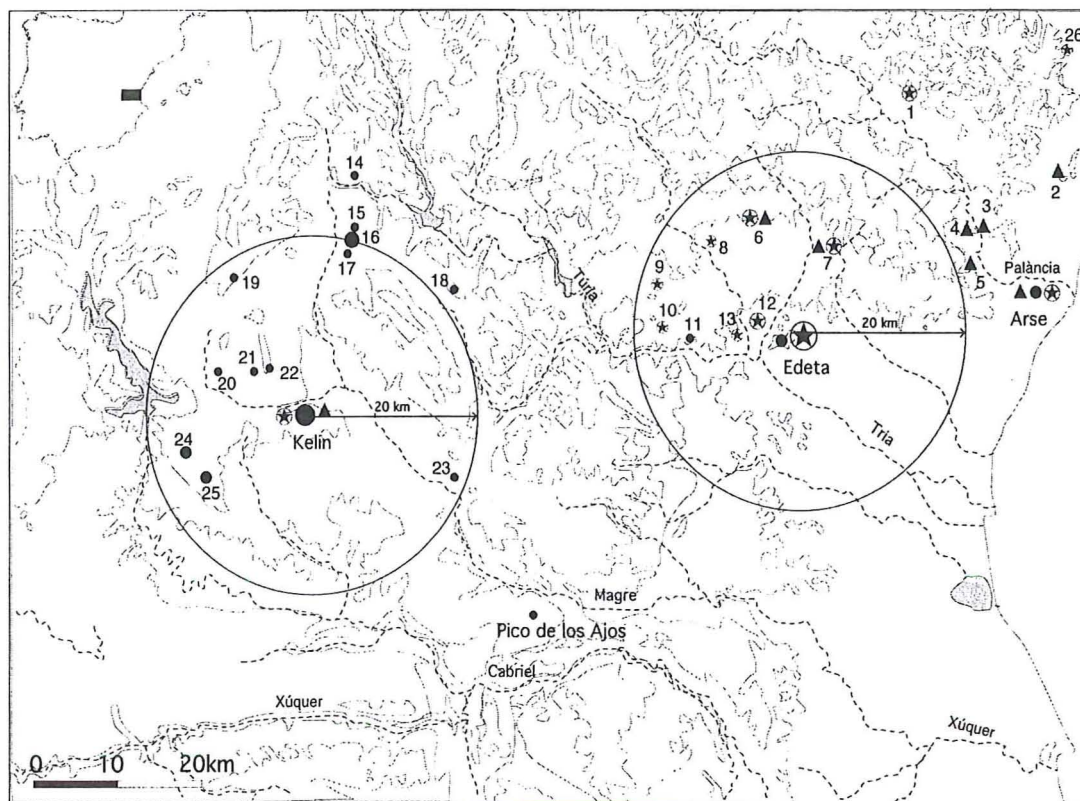


Figura 1.- 1, Cueva de la Torre del Mal Paso (Castellново); 2, Orleyl (La Vall d'Uixò); 3, Càrcer (Sagunt); 4, El Rabosero (Torres-Torres); 5, El Planet (Albalat dels Tarongers); 6, Castellet de Bernabé (Llíria); 7, Puntal dels Llops (Olocau); 8, Torre Seca (Casinos); 9, La Seña (Villar del Arzobispo); 10, Los Villaricos (Bugarra); 11, Cerro Partido (Pedralba); 12, La Montravana (Llíria); 13, Cova Foradada (Llíria); 14, Casilla Gatell (Sinarcas); 15, Cerro Carpio (Sinarcas); 16, Cerro de San Cristóbal (Sinarcas); 17, Cañada del Pozuelo (Sinarcas); 18, La Atalaya (Chelva); 19, El Molón (Camporrobles); 20, Camino de la Casa Zapata (Villargordo del Cabriel); 21, Peña Lisa (Fuenterrubles); 22, Cerro de la Peladilla (Fuenterrubles); 23, El Nacimiento (Requena); 24, El Moluengo (Villargordo del Cabriel); 25, Casilla del Cura (Venta del Moro); 26, El Solaig (Betxi).

Kelin/Los Villares (Caudete de las Fuentes, València). La elección de estos tres centros no la hemos hecho al azar sino que se basa en el conocimiento directo de sus materiales, así como en la abundancia de sus colecciones cerámicas, a pesar de las diferentes circunstancias que concurren en cada uno de ellos.

I. ALGUNAS PRODUCCIONES PROPIAS DE LAS CIUDADES DE ARSE, EDETA Y KELIN

Las investigaciones que se han hecho y se siguen haciendo en estas tres ciudades ibéricas y sus territorios respectivos han servido, entre otras cosas, para acotar producciones propias en cada uno de ellos (fig. 1). Para este trabajo, hemos escogido una de las varias posibilidades por su facilidad para ser rastreada en yacimientos que sólo tengan materiales de prospección y en razón a su contemporaneidad, es decir, son tres conjuntos cerámicos que estuvieron en uso a finales del siglo III a.C.

1.1. El ánfora de Arse

La ciudad ibérica de *Arse* es, de las tres recogidas aquí, la menos conocida a nivel arqueológico, pues los trabajos de campo más recientes se han centrado en los edificios romanos, tanto en el núcleo urbano como en el puerto, conocido como Grau Vell. Los niveles prerromanos tan sólo se han alcanzado en algún sector del Grau Vell y en un tramo de la muralla de la ciudad conocido como els Tres Pouets. Recientemente se ha publicado una síntesis sobre *Arse* a través de la cual, a pesar de no haberse publicado exhaustivamente sus materiales, se puede hacer una aproximación fiable a la problemática que estamos tratando aquí (Martí Bonafé, 1998, con toda la bibliografía anterior).

En el territorio de *Arse* se han localizado tres yacimientos con producción alfarera, aunque ninguno de ellos ha sido objeto de excavaciones sistemáticas (Martí Bonafé, 1998, 239); se han publicado los materiales del Pla de Piquer (Alfara d'Algímia) con una producción muy bien caracteriza-

LAS CERÁMICAS IBÉRICAS COMO OBJETO DE INTERCAMBIO

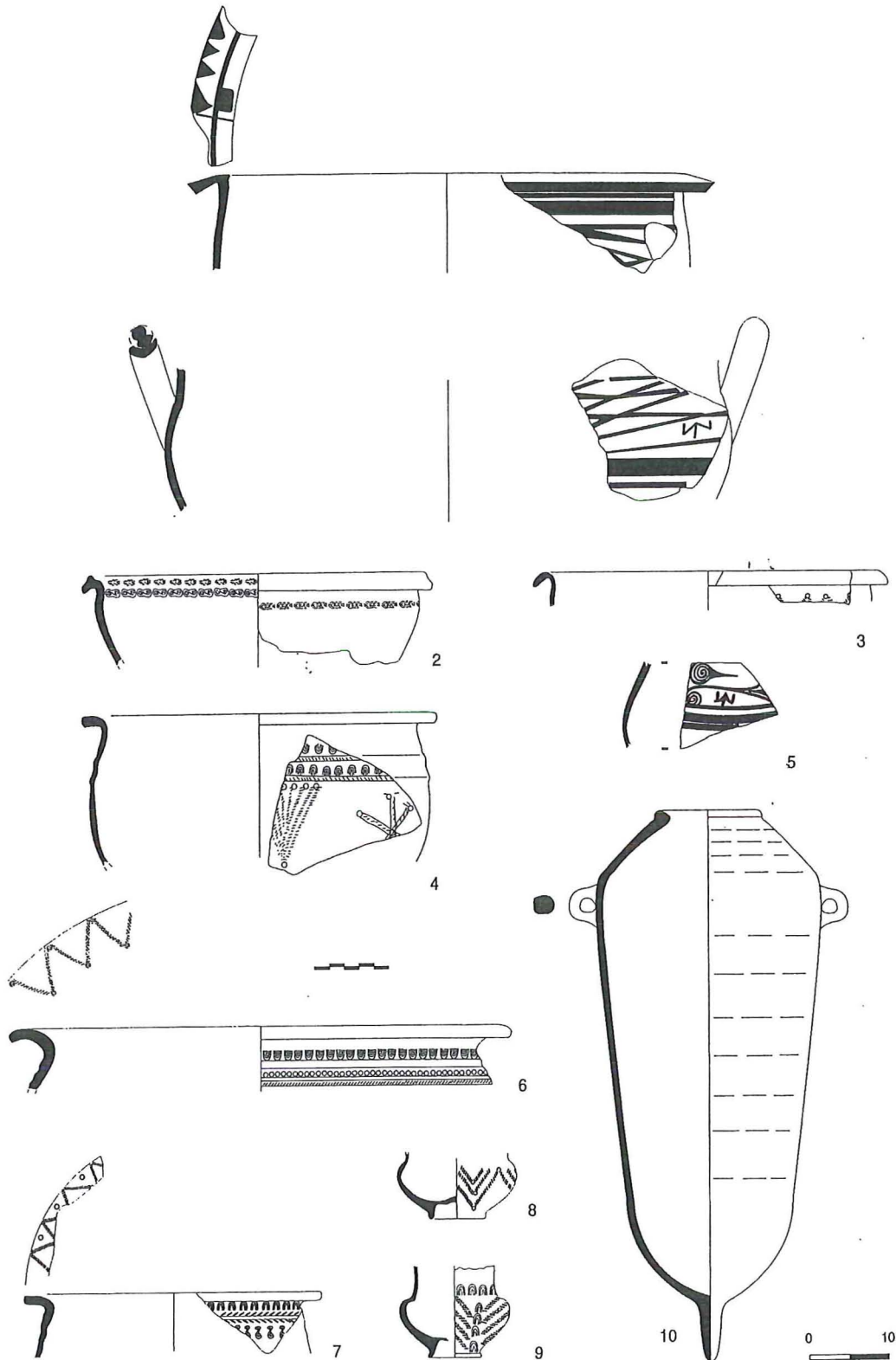


Figura 2.- 1, *Lebes* con letra pintada de Los Villares/ *Kelin* (UU.EE. 0000, 0044 y 0061); 2, *Lebes* con decoración impresa de Tossal de Sant Miquel/ *Edeta* (Calle sobre Dep. 124); 3, *Lebes* con decoración impresa de Tossal de Sant Miquel/ *Edeta* (Sup. 1994); 4, *Lebes* con decoración impresa de Cerro Partido; 5, Fragmento con letra pintada de *Arse* (S.14.8), según Martí Bonafé; 6, *Lebes* con decoración impresa de Los Villares/ *Kelin* (1957 Dep. 3); 7, *Lebes* con decoración impresa de Casilla Gatell; 8, Caliciforme con decoración impresa de Los Villares/ *Kelin* (Sondeo A c-2); 9, Caliciforme con decoración impresa de Los Villares/ *Kelin* (Sondeo A c-2); 10, *Ánfora* de *Arse*, según Ribera.

da, pero de cronología anterior a la que nos interesa aquí (Aranegui y Martí Bonafé, 1995).

Se puede considerar como producción propia del área saguntina, durante el siglo III a.C., una variante de ánfora ibérica, caracterizada por tener la base acabada en un estrecho pivote; este origen, que ya fue sugerido por Ribera (1982, 39 y 107), parece confirmarse en la actualidad después de haber encontrado ánforas de estas características en un alfar próximo a *Arse* (Martí Bonafé, 1998, 141-143).

Tal y como se definió en su día, se trata de un ánfora de cuerpo fusiforme acabado en estrecho pivote, hombro redondeado bajo el que se sitúan dos asas de sección circular y borde ligeramente resaltado (Ribera, 1982, 107) (fig. 2, 10). Dado el estado actual del conocimiento sobre las ánforas ibéricas, el único elemento válido para identificar la presencia de esta variante es su base acabada en pivote, aunque éste no sea excesivamente alargado como parecen demostrar los ejemplares encontrados en el vecino territorio de *Edeta*.

No se ha publicado una dispersión y cuantificación detallada de esta forma en el territorio de *Arse* pero, aún así, sabemos que aparece, además de en la propia ciudad, en, al menos, otros tres lugares (Ribera, 1982, 39, fig. 1, 3; Martí Bonafé, 1998, 141, 142, 182, 201, 221 y 222) (fig.1).

I.2. La decoración compleja de Edeta

En *Edeta*, la cerámica más característica, y la más fácil de rastrear fuera de su territorio, es la que presenta decoración pintada con figuras humanas, animales y motivos vegetales. Aunque conocida tradicionalmente como estilo Llíria-Oliva, su estudio en profundidad ha permitido definirla como un grupo con atributos propios que permiten distinguirla de otras producciones semejantes. Dado que se han publicado varios trabajos referidos a este tema (Aranegui *et alii*, 1997 a y b; Pérez Ballester y Mata, 1998), sólo citaremos aquí las características más relevantes:

– Repertorio formal limitado: tinajas, tinajillas, *lebetes*, *kalathoi* —junto a algún recipiente de vajilla de mesa— platos, botellas, jarros-.

– Las decoraciones figuradas y vegetales se desarrollan a lo largo de una banda, situada en el tercio superior de la pieza y entre las asas cuando las hay. Otras bandas con motivos geométricos y/o vegetales completan el esquema decorativo de los recipientes.

– Las escenas se disponen en un único plano con un inequívoco carácter narrativo.

– Las escenas se plasman con un lenguaje propio (motivos y personajes específicos) en dos estilos —I y II— claramente distintos.

– Presencia de textos pintados en alguno de los recipientes, lo que les confiere un valor ideológico añadido. *Edeta* es el único yacimiento conocido en el que se han contabilizado 96 letreros pintados sobre cerámica (Bonet, 1995, 459).

A diferencia del ánfora de *Arse*, se trata de una cerámica de lujo, de circulación restringida a la que sólo tiene acceso una parte de la sociedad, como demuestra su distribución

tanto en el asentamiento como en su territorio. Así, de los 131 departamentos excavados en *Edeta*, sólo 61 (47%) posee recipientes con estas decoraciones, mientras que en los yacimientos circundantes el número es infinitamente menor, con sólo 7 asentamientos de su territorio (14%) con esta clase de cerámica (fig. 1); estas diferencias se mantienen si tenemos en cuenta el número de recipientes encontrados en cada uno de estos lugares que en el mejor de los casos llega a cinco piezas (Mata, 1997, 43- 47).

I.3. La decoración impresa de Kelin

Por lo que respecta a *Kelin*, uno de los elementos que estamos utilizando para delimitar su territorio es, precisamente, la dispersión de algunas producciones cerámicas significativas, entre las que se encuentran las cerámicas con decoración impresa.¹

La decoración impresa está presente en varias áreas ibéricas del interior, como el alto Guadalquivir, Meseta Sur y Murcia; en cambio, con la única excepción del norte de Catalunya, aparece en contadas ocasiones por la costa. Tras una serie de trabajos recopilatorios (Cura, 1971 y 1975; Lillo, 1977- 1978; Mata, 1985; Ruiz Rodríguez y Nocete, 1981), esta decoración no ha vuelto a ser objeto de un estudio detallado, a pesar de lo cual es posible diferenciar las impresiones propias de *Kelin* y su territorio gracias a los datos recogidos a través de las excavaciones en este lugar y la prospección de su territorio. Sus características más importantes son (figs. 2, 6, 7, 8 y 9):

– Repertorio tipológico limitado a recipientes de mesa, tales como jarros, caliciformes, platos y copas, además de algún *lebes* y botellita. Dejamos fuera, deliberadamente, las fusayolas y *pondera* por tener un área de dispersión mucho más amplia y las marcas sobre ánfora por no tener un fin decorativo sino comercial.

– Piezas de pasta muy depurada, cocción básicamente oxidante y superficie exterior pulida.

– Decoración de impresiones simples (circulillos, cuerdecilla) combinada con estampillas (ovas, eses, rosetas variadas, etc.), sobre el galbo o el borde de la pieza. A veces se pueden combinar con pintura, baquetones e incisiones.

De los tres hornos alfareros identificados en este territorio, sólo uno —Casilla del Cura (Venta del Moro)—² producía cerámicas impresas (Martínez Valle y Castellano, 1997, fig. 10). Las impresiones documentadas no guardan relación con las que estamos tratando aquí, circunstancia que creemos relacionada con la cronología más antigua de este yacimiento.

Por el momento, no estamos en disposición de valorar el significado de estas cerámicas como sucede con las decoraciones complejas de *Edeta*, pero sí que se puede entrever una distribución limitada, pues se encuentra en tan sólo 12 asentamientos de su territorio, todos ellos contemporáneos con dos excepciones —Casilla del Cura (Venta del Moro, València) y Cañada del Pozuelo (Sinarcas, València) de cronología anterior a la tratada aquí (siglo V y principios del IV a.C.)—, lo que supone el 10% de los yacimientos catalogados

dentro del Ibérico Pleno (fig. 1).

Esta producción es minoritaria pues en el horno de Casilla del Cura tan sólo supone en 5% del número tipológico de individuos (NTI) (Asensio y Sanmartí, 1998, 21). Cifra que apenas varía para el lugar central —*Kelin*— con un 4% del NTI de su nivel Ibérico Pleno, y casi el 12% de Cerro de San Cristóbal.³

II. LAS IMPORTACIONES IBÉRICAS EN ARSE, EDETA Y KELIN

En este epígrafe no podemos hacer un estudio detallado ni exhaustivo de las importaciones ibéricas encontradas en estas tres ciudades, puesto que aún se está lejos de poder medir la frecuencia y la cantidad de las mismas. No obstante, esta primera aproximación muestra porcentajes muy similares en relación a las importaciones mediterráneas (cerámicas áticas, itálicas y púnicas) que aparecen conjuntamente en los niveles de destrucción de todos los yacimientos considerados (fig. 3).

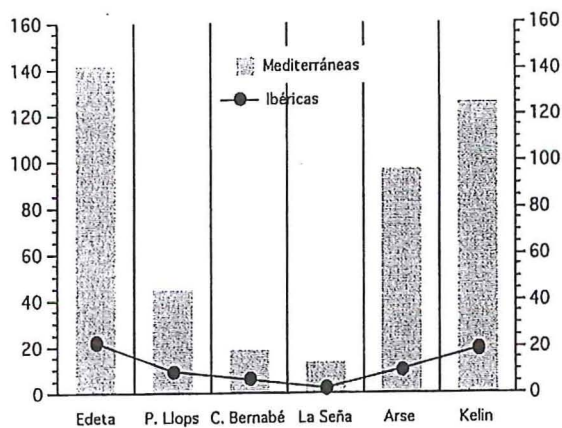


Figura 3.- Relación entre importaciones mediterráneas e ibéricas, según el NTI.

II.1. Las importaciones en Arse

La identificación de importaciones ibéricas en *Arse* adolece de un problema irresoluble, hoy por hoy, que es la publicación detallada de sus cerámicas ibéricas. De entre todas las publicaciones que recogen materiales de *Arse*, hemos considerado todas aquellas cerámicas que, por semejanza con otros lugares, deben tener una datación del siglo III a.C. Entre el escaso material prerromano publicado del Grau Vell, no hay piezas que puedan clasificarse como importaciones ibéricas.

Se han podido identificar tres grupos de importaciones ibéricas:

- Piezas con decoración compleja procedentes de *Edeta* cuyo NTI hemos estimado en un mínimo de 6 (Gil-Mascarell y Aranegui, 1977, fig. 5, láms. XI y XIV; Martí Bonafé, 1998, 226-227; Pascual y Aranegui, 1993, fig. 10, 66, 68 y 69) (fig. 2, 5). Se trata de un conjunto claramente infrarrepresentado dada la cercanía de *Edeta* y la importancia de esta ciudad costera.

- Dos cerámicas con decoración impresa que, por su

forma y decoración, proceden con toda seguridad del territorio de *Kelin* (Aranegui, 1984, 199, fig. 3, CF-83-83; Martí Bonafé, 1994, fig. 1, 1).

- Otras dos con decoración también impresa, pero de origen incierto. Uno de ellos, un caliciforme, presenta una decoración de barniz rojo exterior y serie de estampillas en el diámetro superior cuyos paralelos más próximos, tanto en la forma como en el esquema decorativo, se encuentran en yacimientos de la Meseta meridional (Fernández Rodríguez, 1987, 69; Martí Bonafé, 1994, fig. 1, 2; Nieto *et alii*, 1980, figs. 85, 86; 97, 217; Soria, 1997, fig. 34, 9). Sobre la otra pieza, un gran lebes con estampillas en el labio, no existe una propuesta definitiva (Martí Bonafé, 1994, fig. 1, 3), pues, si por la calidad de la cerámica se podría asimilar a las producciones de *Kelin*, por el momento, no existen piezas semejantes en esa zona.

Estos productos pueden parecer numéricamente escasos, pero son un botón de muestra de la variedad de contactos que debió tener esta ciudad costera y del papel que pudo jugar como punto de distribución comercial hacia el interior, con cerámicas, como las de la Meseta meridional, que llegaron a viajar unos 300 km.

II.2. Las importaciones en Edeta y su territorio

De *Edeta* existe una visión mucho más completa, pues algunas de sus carencias, al tratarse de una excavación antigua, se pueden suplir con los yacimientos de su territorio ratificando a grandes rasgos los datos ofrecidos por la ciudad.

A través de la publicación sobre el Tossal de Sant Miquel (Bonet, 1995) se puede ver la presencia de 6 conjuntos ibéricos importados:

- Dos cerámicas grises emporitanas del tipo DI (Barberá *et alii*, 1993, 32; Bonet, 1995, 434, figs. 6, 96-D2; 140, 497). Suponiendo que estuvieran hechas en la misma *Emporion*, estas jarritas habrían recorrido algo más de 400 km hasta llegar a *Edeta*.

- De más cerca son las 6 botellitas de barniz rojo del SE, forma 4 de Cuadrado, vajilla tipo D (Cuadrado, 1966), aunque se desconoce la zona exacta de producción (Bonet, 1995, figs. 65, 476-D21; 79, 123, 124 y 128-D41; 115, 474 y 475-D102)..

- Una botellita de barniz rojo, que Cuadrado recoge como su forma 6, aunque reconoce que no existe otro ejemplar (Bonet, 1995, fig. 21, 99-D6; Cuadrado, 1966). Según la información actualmente disponible se puede decir que procede de *Kelin*, donde se encuentran varias piezas con características semejantes (Mata, 1995).

- Cinco piezas con decoración impresa procedentes de *Kelin* (Bonet, 1995, figs. 36, 95-D14; 87, 163-D42; 127, 236-D113; 136, 2496-D124) (fig. 2, 2 y 3).⁴

- Conjunto de 7 cerámicas impresas sobre cuyo origen no se puede hacer ninguna propuesta fiable (Bonet, 1995, 433- 434).

- Un ánfora fusiforme de posible origen contestano, pues de esa zona es la mayor parte de los paralelos conocidos (Bonet, 1995, 408, fig. 107, 362-D77).

En algunos yacimientos del territorio *edetano* también se han podido detectar cantidades similares de importaciones ibéricas (fig. 3), aunque con menor variedad que en *Edeta*:

– En la atalaya del Puntal dels Llops, totalmente excavada, hay una jarrita emporitana tipo DI (Aranegui *et alii*, 1981, fig. 1, 1; lám. I, 1; Barberá *et alii*, 1993, 32), 2 botellitas forma 4 de barniz rojo del SE (Cuadrado, 1966) y 6 ánforas de *Arse*.

– Entre el material del Castellet de Bernabé que fue objeto de una tesis doctoral (Guérin, 1995) se pueden contabilizar 4 botellitas forma 4 de barniz rojo del SE (Cuadrado, 1966), un ánfora de *Arse* y otra contestana.

– De la atalaya de Cerro Partido procede un lebes con decoración incisa e impresa, cuyas características permiten asimilarlo a las producciones de *Kelin* (fig. 2, 4). Esta pieza ha sido publicada con anterioridad como una cerámica romana (Martín, 1992, 417, fig. 1, 9, lám. I, 2).

– Finalmente, en el pequeño sector excavado de La Señá sólo hay una botellita forma 4 de barniz rojo del SE (Bonet *et alii*, 1999, fig. 56, 299; Cuadrado, 1966) y un fragmento de asa geminada de jarro con decoración impresa de origen impreciso dado su estado de fragmentación,⁵ aunque hay piezas muy parecidas en Coimbra del Barranco Ancho (Jumilla) (García Cano, 1997, 163, figs. 151, 7-9; 152- 155; 156, 1).

II.3. Las importaciones en *Kelin*

En el nivel Ibérico Pleno de *Kelin* también se han podido catalogar importaciones ibéricas, aunque no siempre ha sido posible determinar su procedencia:

– Once recipientes de origen *edetano*, algunos publicados y otros inéditos (Fletcher, 1978, 192-195; Mata, 1991, figs. 34, 4; 37, 4; 53, 33; 54, 1). Estos recipientes pueden presentar decoración compleja o, simplemente, geométrica. Entre los que llevan decoración compleja hay que destacar tres con letreros pintados: dos *lebetes* publicados con anterioridad (Fletcher, 1978, 192-195) y un tercero, procedente de las excavaciones de 1994, de forma poco común en el repertorio *edetano* (Bonet, 1995, 471, fig. 38 471-D14), con una letra M pintada (fig. 2, 1). Esta letra pintada permite clasificarlo como *edetano*, pues esta variante de letra sólo se encuentra documentada en 5 letreros de *Edeta*, en otro casi idéntico a éste encontrado en *Arse* (fig. 2, 5) y en el plomo Orleyl III (Fletcher, 1993, 50).

Como *edetano* hay que considerar también un fragmento de borde de tinaja o tinajilla⁶ con hombro en el que se puede ver la cabeza de un cérvido, pues la asociación tinaja/ tinajilla con ciervos pintados es propia del Estilo I (Pérez Ballester y Mata, 1998, 232) (fig. 4).

Entre los que llevan decoración geométrica estarían un *lebes* mediano y dos *skyphoides*, pues tienen formas y decoraciones propias del repertorio *edetano* como sugerimos en su momento (Mata, 1991, 75 y 101) y se ha confirmado con posterioridad (Bonet, 1995, 411 y 431; Guérin, 1995; Mata, 1995).

– Cinco botellitas de barniz rojo del SE, forma 4 de Cuadrado (Cuadrado, 1966; Mata, 1991, fig. 49, 11-13), sien-

do el conjunto que llega de más lejos (unos 200 km).

– Un ánfora de *Arse* de la UE 0023 (inédita).

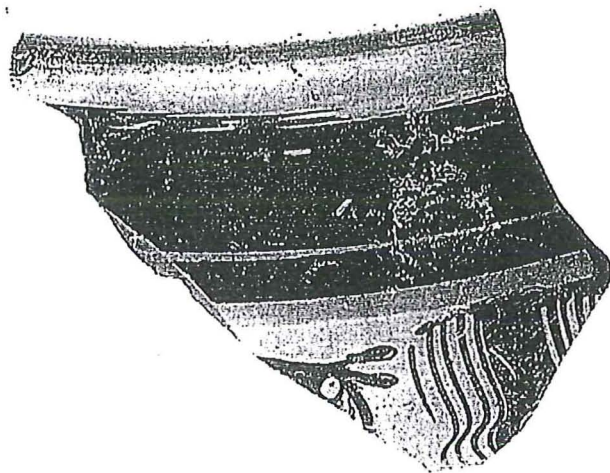


Figura 4.- Tinaja o tinajilla con ciervo pintado de Los Villares/*Kelin* (colección particular).

– Dos ollas de cocina con decoración impresa de origen desconocido, pero que no son propias de esta zona. Piezas semejantes hay en el Amarejo (Bonete) (Broncano, 1989, fig. 153), la Serreta (Alcoi-Cocentaina-Penàguila) (Melchor, 1995, 345, 1), la Covalta (Albaida) (Raga, 1994 y 1995, 114), l'Alt de Valiente (Manuel) (Serrano, 1984, lám. 5, 2) y el Corral de Saus (Moixent) (Izquierdo, 1995). Cuatro de estos yacimientos se encuentran en el corredor de Montesa o en sus cercanías, mostrando arqueológicamente la utilización de este camino natural de penetración de la costa a la Meseta, antes de que por allí discurriera la via Augusta.

En el territorio de *Kelin*, también se han podido detectar algunas importaciones *edetanas* aunque, en este caso, son cerámicas muy diferentes a las señaladas con anterioridad. Se trata de fragmentos de colmenas cerámicas encontradas en cinco yacimientos situados en rutas de comunicación natural entre ambos territorios, aunque sólo uno de ellos —Casilla Gatell (Sinarcas, València)— puede datarse con seguridad a finales del siglo III a.C. (Bonet y Mata, 1995, 282, fig. 2, cuadro 3).⁷

III. LOS LÍMITES TERRITORIALES Y LOS CONTACTOS ENTRE CIUDADES IBÉRICAS

Como hemos intentado mostrar a lo largo de las páginas anteriores, el potencial informativo de las cerámicas ibéricas está todavía por explotar. En un yacimiento, la distinción entre productos locales e importados sirve para ilustrar el dinamismo comercial de un núcleo, pero esa visión se enriquecería y sería mucho más completa si se tuvieran en cuenta los contactos entre los distintos territorios ibéricos, es decir, el llamado comercio intermedio (Renfrew, 1975, 6). No queremos decir con ello que se haya negado su existencia, pero sí que se ha minimizado, dada la dificultad para encontrar sus

huellas.

Una detallada caracterización de determinadas producciones cerámicas, combinada con los estudios territoriales, puede ayudar a delimitar las áreas de influencia política y comercial de las ciudades ibéricas. Los casos de *Edeta* y *Kelin* son bien ilustrativos pues, en ambos, se han identificado cerámicas de producción local que se distribuyen con cierta regularidad hasta los confines de sus territorios respectivos, corroborando unos límites establecidos mediante otros mecanismos (figs. 1 y 5).

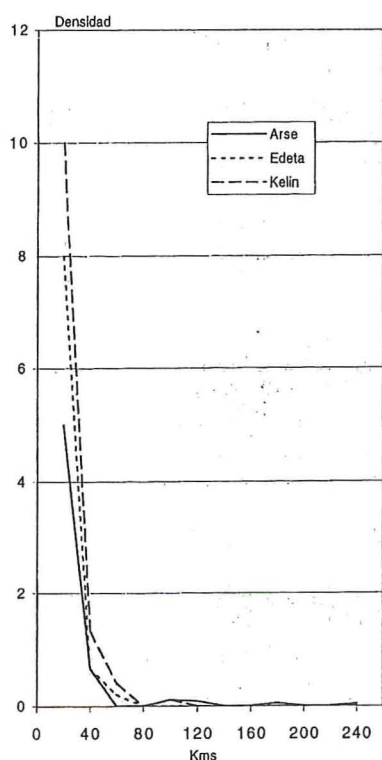


Figura 5.- Curva de caída de las importaciones ibéricas.

Una vez diferenciadas estas, y otras, producciones locales, encontrarlas más allá de sus límites territoriales es una señal indiscutible de la existencia de contactos entre territorios. En este mismo sentido, el ánfora, recipiente comercial por excelencia, apenas puede utilizarse hoy en día con esta finalidad, a pesar de los esfuerzos que se están realizando para determinar su tipología, cronología, contenido y origen (Sanmartí *et alii*, 1998, por citar alguno de los más recientes); mientras tanto, hemos visto como otras producciones mejor definidas pueden empezar a despejar el panorama.

Las ánforas de *Arse*, como recipientes comerciales, llegan con cierta regularidad al territorio vecino de *Edeta* (fig. 1), pero también están presentes en *Kelin* (100 km) y, probablemente en la Serreta (112 km) (Ribera, 1982, fig. 11, 3), en el Castellet de Banyoles Tivissa (180 km) (Asensio *et alii*, 1996, 168, 170, fig. 4, 3) y en les Toixoneres (Calafell) (230 km) (Sanmartí *et alii*, 1998, 280, fig. 11, 16 y 17) (fig.1). A pesar de tener datos muy parciales, este envase,

cuyo contenido se desconoce, viajó a zonas bastante alejadas y se ha podido encontrar tanto en lugares centrales, como en otros en los que el comercio exterior tuvo gran relevancia (figs. 1 y 5).

La cerámica edetana con decoración compleja no llega tan lejos pues, fuera de sus fronteras, sólo hemos encontrado ejemplos seguros en *Arse* (28 km), Torre del Mal Paso (30 km), El Solaig (48 km) (Mesado y Sarrión, 2000, fig. 6) y *Kelin* (60 km) (fig. 1). Su problemática es bien distinta a la del ánfora de *Arse*, pues —como ya hemos señalado— se trata de una cerámica claramente de lujo con una enorme concentración en *Edeta* y una circulación muy restringida tanto en su territorio como fuera de él. No obstante, no se puede descartar la posibilidad de que algunos letreros pintados sobre cerámica tengan este mismo origen —lo que ampliaría considerablemente su área de difusión (Mata, 1997, fig. I.13)—, aunque no siempre se han hecho atribuciones correctas. Así por ejemplo, se ha considerado como edetano un *kalathos* con letrero pintado encontrado en Can Jordi (Sant Vicenç de Montalt, Barcelona) (AA.VV., 1995, 159-162); en cambio, ni sus atributos morfológicos ni su cronología permiten clasificarlo como edetano. El labio plano engrosado por el interior, el asa geminada horizontal y algún motivo decorativo lo acercan bien a los *kalathoi* de Catalunya central (grupo B1 de Conde, 1992), bien a los del Valle del Ebro, donde también pueden llevar inscripción en el labio (grupo E1 de Conde, 1992; Maestro, 1989, 67, 68 y 70). Por tanto, tan sólo un estudio en profundidad de la pieza permitirá atribuirle con seguridad a un grupo u otro, una vez descartado su origen edetano.

Las cerámicas impresas de *Kelin*, no son recipientes comerciales y tampoco parecen tener el mismo valor ideológico que las decoraciones edetanas. Sin embargo, salen fuera sus límites y, mayoritariamente, a tres asentamientos que ocupan el rango superior en sus respectivos territorios: Pico de los Ajos (35 km), *Edeta* (60 km) y *Arse* (100 km) (figs. 1 y 5).

Estos tres ejemplos muestran como estas ciudades actúan como lugar central, pues distribuyen sus propios productos en su territorio dependiente, concentran la mayor parte de los procedentes del exterior y mantienen relaciones entre sí y con otras unidades territoriales bastante más alejadas. De las tres, *Arse* es la que muestra un mayor dinamismo ya que sus ánforas, y por lo tanto su contenido, se han encontrado en puntos bastante alejados de la costa y del interior. Su posición costera, no debe ser ajena a ello.

Finalmente, consideramos que la constatación arqueológica de importaciones ibéricas —a pesar de que su número conocido sea inferior al real— puede explicar mejor la llegada de productos mediterráneos hacia el interior, ya que los comerciantes ibéricos seguirían rutas utilizadas, sobre todo, por el comercio intermedio que debió ser más intenso de lo que, a simple vista, puede parecer. Estos contactos interterritoriales, cuya naturaleza y mecanismos están por determinar, pues su volumen y frecuencia está por cuantificar, tendrían un flujo bidireccional y serían pacíficos como demuestran los tres ejemplos utilizados aquí.

NOTAS

¹ Proyecto de investigación en el que participan todos los autores, titulado "El poblamiento ibérico en la Plana de Utiel" subvencionado en años sucesivos por la Institució Valenciana d'Estudis i Investigació 08-42 (1992-1993), la Universitat de València (1994) y la Generalitat Valenciana GV-2403/94 (1995-1997).

² Ver otra comunicación a este mismo congreso por parte de los mismos autores.

³ Esta cifra tan elevada respecto a las demás puede explicarse porque se trata de un material que ha sido objeto de publicaciones monográficas (Iranzo, 1989, 1991 y 1995) al tratarse de una cerámica que destaca sobre el resto.

⁴ Agradecemos a H. Bonet que nos haya facilitado la consulta de este *lebes*, encontrado con posterioridad a la publicación de 1995.

⁵ Agradecemos a H. Bonet que nos haya facilitado la consulta de esta pieza.

⁶ No es posible catalogar la pieza con seguridad, pues sólo se conoce a través de una foto en blanco y negro depositada en el archivo del S.I.P.

⁷ A los 4 publicados hay que añadir un quinto, Molino de las Fuentes (Chera), localizado durante la campaña de prospección de 1999.

BIBLIOGRAFÍA

- AA. VV., 1995: *Autopistas i Arqueologia. Memòria de les excavacions en la prolongació de l'autopista A-19*. Barcelona.
- ARANEGUI, C., 1984: La cisterna del flanco septentrional del foco de Saguntum. *Saguntum, Papeles del Laboratorio de Arqueología de Valencia*, 18, 195-203.
- ARANEGUI, C.; BONET, H.; MARTÍ BONAFÉ, M. A.; MATA, C.; PÉREZ BALLESTER, J., 1997a: La cerámica con decoración figurada y vegetal del Tossal de Sant Miquel (Lliria): una nueva propuesta metodológica. *Coloquio Internacional "Iconografía Ibérica, Iconografía Itálica. Propuestas de interpretación y lectura" (Roma, 1993)*, *Varia*, 3, Madrid, 153-175.
- ARANEGUI, C.; BONET, H.; MATA, C., 1981: Dos piezas de cerámica no típicamente ibérica del Puntal dels Llops (Olocau, Valencia). *Saguntum, Papeles del Laboratorio de Arqueología de Valencia*, 16, València, 183-193.
- ARANEGUI, C.; MARTÍ BONAFÉ, M. A., 1995: Cerámicas procedentes de un alfar ibérico localizado en el Pla de Piquer (Alfara d'Algímia), cerca de Sagunt (Valencia). *Saguntum. Papeles del Laboratorio de Arqueología de Valencia*, 28, València, 13-149.
- ARANEGUI, C. (ED.); MATA, C.; PÉREZ BALLESTER, J.; MARTÍ BONAFÉ, M. A., 1997b: *Damas y caballeros en la ciudad ibérica. Las cerámicas decoradas de Lliria (Valencia)*. Ed. Cátedra, Madrid.
- ASENSIO, D.; CELA, X.; FERRER, C., 1996: Els materials ceràmics del poblament ibèric del Castellet de Banyoles (Tivissa). Col·lecció Salvador Vilaseca de Reus. *Pyrenae*, 27, Barcelona, 163-191.
- ASENSIO, D.; SANMARTÍ, J., 1998: Consideracions metodològiques en relació a l'estudi de les activitats comercials en època protohistòrica. *XI Col·loqui Internacional d'Arqueologia de Puigcerdà (Puigcerdà, 1997)*, Puigcerdà, 17-32.
- BARBERÀ, J.; NOLLA, J. M.; MATA I ENRICH, E., 1993: *La cerámica gris emporitana*. Cuadernos de Arqueología, 6, Barcelona.
- BONET, H., 1995: *El Tossal de Sant Miquel de Lliria. La antigua Edeta y su territorio*. València.
- BONET, H.; ARNAU, I.; ALCAIDE, R.; VIDAL, J., 1999: Memoria del poblado ibérico de La Seña (Villar del Arzobispo). Campañas 1985-1989. *Memorias Arqueológicas y Paleontológicas de la Comunidad Valenciana*, 0, València.
- BONET, H.; MATA, C., 1995: Testimonios de apicultura en época ibérica. *Verdolay*, 7, Murcia, 277-285.
- BONET, H.; MATA, C., 1998: Las cerámicas de importación durante los siglos III y principios del II a.C. en València. *Les fàcies ceràmiques d'importació a la costa ibèrica, les Balears i les Pitiüses durant el segle III i la primera meitat del segle II a. C. (Barcelona, 1997)*, *Arqueomediterrània*, 4, Barcelona, 49-71.
- BRONCANO, S., 1989: *El depósito votivo ibérico de El Amarejo. Bonete (Albacete)*. Excavaciones Arqueológicas en España, 156, Madrid.
- CONDE, M. J., 1992: Una producció ceràmica característica del món ibèric tardà: el kalathos barret de copa. *Fonaments*, 8, Barcelona, 117-169.
- CUADRADO, E., 1966: La cerámica occidental de barniz rojo y su ámbito geográfico. *VI Congreso Internazionale de Science Preistoriche e Protoistoriche* (Roma, 1962), vol. III, Roma, 36-45.
- CURA, M., 1971: Acerca de unas cerámicas grises con decoración estampillada en la Catalunya prerromana. *Pyrenae*, 7, Barcelona, 47-60.
- CURA, M., 1975: Nuevos hallazgos de cerámica estampillada gris prerromana en Catalunya. *Pyrenae*, 11, Barcelona, 173-178.
- FERNÁNDEZ RODRÍGUEZ, M. D. M., 1987: *La cerámica de barniz rojo del Cerro de Alarcos. Primera campaña de excavación: 1984*. Alarcos, I, Ciudad Real.
- FLETCHER, D., 1978: Cinco inscripciones ibéricas de Los Villares (Caudete de las Fuentes) (Valencia). *Archivo de Prehistoria Levantina*, XV, València, 191-208.
- FLETCHER, D., 1993: Estado actual del estudio de la epigrafía y lengua ibéricas. *Homenaje a Alejandro Ramos Folqués* (Elx, 1985), Alacant, 31-54.
- GARCÍA CANO, J. M., 1997: *Las necrópolis ibéricas de Coimbra del Barranco Ancho (Jumilla. Murcia), I. Las excavaciones y estudio analítico de los materiales*. Murcia.
- GIL-MASCARELL, M.; ARANEGUI, C., 1977: El poblamiento del bajo Palancia en época ibérica. *Saguntum. Papeles del Laboratorio de Arqueología de Valencia*, 12, València, 191-242.
- GUÉRIN, P., 1995: *El poblado del Castellet de Bernabé (Lliria) y el horizonte ibérico pleno edetano*. Tesis Doctoral, Universitat de València.
- IRANZO, P., 1989: Cerámica ibérica con decoración impresa, estampillada e incisa de Sinarcas. *La Voz de Sinarcas*, 11, Octubre-Noviembre-Diciembre, Sinarcas, 15-18.
- IRANZO, P., 1991: Cerámica con decoración impresa, estampillada e incisa de Sinarcas (continuación). *La Voz de Sinarcas*, 16, Enero-Febrero-Marzo-Abril, Sinarcas, 31-33.
- IRANZO, P., 1995: Colección de Don Rafael Frechoso de fragmentos cerámicos ibéricos con decoración impresa, estampillada e incisa. *La Voz de Sinarcas*, 30, Sept.-Oct.-Nov.- Dic., Sinarcas, 25-28.
- IZQUIERDO, M. I., 1995: *El contexto arqueológico de la necrópolis ibérica del Corral de Saus (Moixent, Valencia)*. Tesis de licenciatura, Universitat de València.
- JUAN TOVAR, L. C.; BERMÚDEZ, A.; MASSÓ, J.; RAMÓN, E., 1986-1987: El medio natural y medio económico en la industria alfarera: el taller iberorromano de Fontscaldes (Valls, Alt Camp, Tarragona). *Butlletí Arqueològic*, 8 i 9, Tarragona, 59-85.
- JUNYENT, E.; ALASTUEY, A., 1991: La vaixel·la ilergeta de vernís

LAS CERÁMICAS IBÉRICAS COMO OBJETO DE INTERCAMBIO

- roig. *Revista d'Arqueologia de Ponent*, 1, Lleida, 9-50.
- LILLO, P. A., 1977-1978: La cerámica ibérica estampillada. *Anales de la Universidad de Murcia, Filosofía y Letras*, XXXVI, núms. 1 y 2, Murcia, 11-25.
- MAESTRO, E. M., 1989: *Cerámica ibérica decorada con figura humana*. Monografías Arqueológicas, 31, Zaragoza.
- MARTÍ BONAFÉ, M. A., 1994: Cerámicas con decoración impresa de Arse (Sagunt, Valencia). *Saguntum, Papeles del Laboratorio de Arqueología de Valencia*, 27, Valencia.
- MARTÍ BONAFÉ, M. A., 1998: *El área teritorial de Arse-Saguntum en época ibérica*. Estudios Universitarios, 72, València.
- MARTÍN, G., 1992: Materiales romanos de las colecciones del Museo de Prehistoria de Valencia (antiguos fondos, I). *Trabajos Varios del Servicio de Investigación Prehistórica*, 89, València, 411-441).
- MARTÍNEZ VALLE, A.; CASTELLANO, J. J., 1997: Los hornos ibéricos de las Casillas del Cura (Venta del Moro). *Recerques del Museu d'Alcoi*, 6, Alcoi, 61-69.
- MATA, C., 1985: Algunas cerámicas ibéricas con decoración impresa de la provincia de Valencia. *Saguntum. Papeles del Laboratorio de Arqueología de Valencia*, 19, València, 153-181.
- MATA, C., 1991: *Los Villares (Caudete de las Fuentes, Valencia): origen y evolución de la Cultura Ibérica*. Trabajos Varios del Servicio de Investigación Prehistórica, 88, València.
- MATA, C., 1995: Límites y fronteras en Edetania. II *Reunión Internacional sobre los Orígenes de la Civilización en la Europa Mediterránea* (Baeza, 1995), en prensa.
- MATA, C., 1997: La ciudad ibérica de *Edeta* y sus hallazgos arqueológicos. En *Damas y caballeros en la ciudad ibérica. Las cerámicas decoradas de Llíria (Valencia)*, Ed. Cátedra, Madrid, 15-48.
- MELCHOR, J. M., 1995: Datos para una tipología de la llamada cerámica ibérica de cocina. *XXII Congreso Nacional de Arqueología* (Vigo, 1993), I, Vigo, 341-346.
- MESADO, N.; SARRIÓN, I., 2000: Un enterramiento insólito: el caballo ibérico de La Regenta. *Commemoració del XXX Aniversari del Museu Arqueològic Comarcal de la Plana Baixa (1967-1997)*, Borriana, 89-101.
- MOREL, J. P., 1983: La céramique comme indice du commerce antique (réalités et interprétations). *Trade and famine in Classical Antiquity*, Cambridge, 66-74.
- NIETO, G.; SÁNCHEZ MESEGUER, J.; POYATO, M. C., 1980: *Oreto I*. Excavaciones Arqueológicas en España, 114, Madrid.
- PASCUAL, I.; ARANEGUI, C., 1993: Una torre defensiva de época republicana en el Castell de Sagunt. *Saguntum. Papeles del Laboratorio de Arqueología de Valencia*, 26, València, 189-203.
- PÉREZ BALLESTER, J.; MATA, C. 1998: Los motivos vegetales en la cerámica del Tossal de Sant Miquel (Llíria, València). Función y significado en los Estilos I y II. *Saguntum. Papeles del Laboratorio de Arqueología de València*, extra-1, València, 231-243.
- RAGA, M., 1994: *Los materiales del poblado ibérico de La Covalta (Albaida, València)*. Tesis de Licenciatura, Universitat de València.
- RAGA, M., 1995: El poblado ibérico de La Covalta (Albaida, València y Agres, Alicante): estudio de las cerámicas ibérica y su aportación a la problemática sobre su cronología. *Saguntum. Papeles del Laboratorio de Arqueología de Valencia*, 29, València, 113-122.
- RENFREW, C., 1975: Trade as action at a distance: questions of integration and communication. *Ancient civilisation and trade*, Albuquerque, 1-61.
- RIBERA, A., 1982, *Las ánforas prerromanas valencianas (fenicias, ibéricas y púnicas)*. Trabajos Varios del Servicio de Investigación Prehistórica, 73, València.
- RUIZ RODRÍGUEZ, A.; NOCETE, F., 1981: Un modelo sincrónico para el análisis de la producción de cerámica ibérica estampillada del Alto Guadalquivir. *Cuadernos de Prehistoria de la Universidad de Granada*, 6, Granada, 355-383.
- SANMARTÍ, J.; BRUGUERA, R.; MORER, J., 1998: Les àmfores ibèriques a la Catalunya meridional. *Quaderns de Prehistòria i Arqueologia de Castelló*, 19, Castelló, 267-289.
- SERRANO, D., 1984: Poblado ibérico del Alto del Valiente en Manuel (Valencia). *Boletín de la Asociación de Amigos de la Arqueología*, 19, Junio, Madrid, 15-22.
- SORIA, L., 1997: *El horizonte ibérico de El Castellón (Hellín y Albatana, Albacete)*. Instituto de Estudios Albacetenses, serie I, Estudios, 96, Albacete.
- TARRADELL, M.; SANMARTÍ, E., 1980: L'état actuel des études sur la céramique ibérique. *Annales Littéraires de l'Université de Bézansçon*, Paris, 303-330.