

Jorge A. SOLER DÍAZ\*, Consuelo ROCA DE TOGORES MUÑOZ\*\*

## Estudio de los restos humanos encontrados en las intervenciones practicadas en los años 1961 y 1965 en la Cova d'En Pardo, Planes, Alicante. Análisis antropológico y aproximación a su contexto cultural.

*En los años sesenta se excavó la Cova d'En Pardo, Planes, Alicante. Se trata de un yacimiento excepcional que, acogiendo una amplia secuencia cultural, presenta un potente nivel de inhumación múltiple. Se presenta aquí el estudio de los restos humanos que se recogieron en aquellas intervenciones, interpretándose a la luz de nuevos datos. Palabras clave: Neolítico, Funerario, Antropología, Paleopatología.*

*In the sixties it was dug the Cova d'En Pardo, Planes, Alicante. It is an exceptional location that, welcoming a wide cultural sequence, it presents a potent level of multiple burial.*

*It is presented the study of the human remains that you/they were picked up in those interventions, here being interpreted by the light of new data.*

*Key Words: Neolithic, Funeral, Anthropology, Paleopathology.*

### 1. LA LOCALIZACIÓN DE LOS HUESOS HUMANOS EN LAS EXCAVACIONES DE LOS AÑOS SESENTA.

Las excavaciones que se realizaron en la década de los sesenta son las siguientes:

#### A. 1961. SONDEO EN LA SALA DE LA IZQUIERDA

Vicente Pascual, Director del Museo de Alcoy, realizó un sondeo de aproximadamente un metro cuadrado y 50 cm de profundidad en lo que luego denominaría *sector A*. Conforme a la documentación escrita en dicho sondeo se localizaron *dos enterramientos revueltos*.

#### B. 1965. EXCAVACIÓN DE LA SALA DE LA IZQUIERDA.

Bajo la dirección del Dr. Miguel Tarradell se excavó intensivamente la *sala de la izquierda* distinguiendo ocho sectores de unos 2m<sup>2</sup> cada uno de ellos. En la campaña de junio se excavaron los sectores *A, B, C y D* y en la de septiembre - octubre los *E, F, G, y H*. Su relación por capas puede ver en el Cuadro 1.

#### C. 1965. SONDEO EN LA SALA DE LA DERECHA.

En una segunda capa (0,20-0,40 m) de profundidad se indica la presencia de huesos humanos.

### 2. ANÁLISIS ANTROPOLÓGICO Y PALEOPATOLÓGICO DE LOS RESTOS HUMANOS CONSERVADOS EN EL MUSEO DE ALCOY<sup>1</sup>.

Comenzando la exposición por los huesos referenciados en la tabla previa, los restos que se conservan son los siguientes<sup>2</sup>:

-(A-75): Raíz de pieza dentaria quemada. Probablemente se trate de un primer incisivo superior de la dentición definitiva.

-(C-27 / 9.087. Emp 4): Cráneo en buen estado de conservación presentando pérdidas óseas a nivel de la zona basal. No conserva la mandíbula. Pertenece a un varón adulto joven (entre 20-25 años de edad). Es dolicocefalo y camecefalo (cráneo largo y bajo), con una capacidad craneal grande (aristocéfalo) de 1.459 cm<sup>3</sup> (Cuadro 2). Posee un contorno superior elipsoidal y un perfil sagital curvilíneo con ligera depresión postbregmática y occipicio levemente marcado. La frente es ancha, las órbitas son bajas y la nariz medianamente alta (mesorrino). Posee una región maxilar ancha (braquiuránico), con un arco dentario de tendencia elipsoidal. Las piezas dentarias que conserva son: 14, 15, 16, 26, 27 y 28. El resto son pérdidas *post mortem*. El tercer

(\*) Museo Arqueológico Provincial de Alicante.

(\*\*) Departamento de Antropología. División de Medicina Legal. Universidad Miguel Hernández.

Sector	Capa	Restos (Sigla)	Cotas conforme al p. 0 de 1993
A	1 (0.00-0.50 m)	Diente (A75)	Sin determinar
A	2 (0.50-0.70 m)	Mandíbula (A83) y frecuentes huesos humanos sueltos	Sin determinar
A	3 (0.50-0.70 m)	Huesos humanos sueltos	Sin determinar
C	2 (0.50-0.70 m)	Cráneo (C27)	-1.9 / -2.1 m
C	3 (0.70-0.90 m)	Cráneo "dolicocefalo" en decúbito por debajo de un fémur "recio"	-2.1 / -2.3 m
D	1 (0.00-0.90 m)	Dos fragmentos de calota (D38 y D39) y un fragmento de mandíbula (D40)	-1.8/-2,7
E	1 (0.00-0.40 m)	Frecuentes huesos humanos	-1,1/-1.5 m
F	1 (0.00-0.40 m)	Cráneo trepanado y mandíbula (F28). El cráneo se encontró con la calota hacia abajo. Además se mencionan huesos humanos completamente revueltos otra mandíbula y un fragmento	-1,4/-1.8 m
G	1 (0.00-0.40 m)	Cráneo en decúbito lateral derecho. Varios fragmentos de mandíbulas (Una de ellas: G65). Restos humanos abundantes apareciendo en completo desorden	-1.5 /-1.9 m
G	2 (0.40-0.80 m)	Huesos humanos escasos	-1.9/-2.3 m

Cuadro 1: Localización de los huesos humanos.

molar izquierdo no ha erupcionado debido a la falta de espacio, aunque está completamente formado ya que su raíz se asoma por la zona lingual. El desgaste es medianamente acusado (grado II de Brabant, en campillo 1994: 23), y muestra una ligera periodontitis. Posee sarro o cálculo leve en la cara vestibular de los dientes conservados. Aparecen signos artrósicos en ambas cavidades glenoideas. Presenta una desviación del tabique nasal, así como los huesos propios de la nariz, observándose un ligero engrosamiento del tejido óseo en esta área, pudiendo deberse a un traumatismo. Presenta metopismo, es decir, sutura frontal abierta (no considerado como una patología, sino como una variación anatómica).

- **(D-38 / 9.096):** Pequeño fragmento de frontal que aparece parcialmente quemado por la zona endocraneana. Pertenecería a un individuo adulto de sexo indefinido.

- **(D-39 / 9.093):** Fragmento de parietal derecho que conserva parte de las suturas sagital y lambdática. Se puede decir que pertenece a un individuo adulto sin poder especificar su sexo.

- **(D-40 / 9.109):** Fragmento de mandíbula que conserva la rama izquierda y parte del cuerpo del mismo lado hasta el segundo molar. La rama mandibular es muy corta y ancha, con poco ángulo goníaco y con las protuberancias muy leves. No podemos asegurar que exista agenesia del tercer molar o por el contrario esté incluido y aún no haya erup-

Esplancocráneo		Neoneurocráneo	
Anchura bicigomática	131 mm.	Longitud máxima	195 mm.
Altura cara superior	69 mm.	Anchura máxima	138 mm.
Anchura de la órbita	42 mm.	Anchura frontal mínima	96 mm.
Altura orbitaria	30 mm.	Anchura frontal máxima	114 mm.
Anchura interorbitaria	23 mm.	Altura auricular	112 mm.
Anchura biorbitaria	98 mm.	Arco transversal	309 mm.
Anchura nasal	26 mm.	Arco sagital frontal	129 mm.
Altura nasal	49 mm.	Cuerda sagital frontal	109 mm.
Longitud maxiloalveolar	55 mm.	Índice cefálico	70'77
Anchura maxiloalveolar	70 mm.	Índice aurículo-longitudinal	57'43
Longitud palatina	36 mm.	Índice aurículo-transversal	81'16
Anchura palatina	41 mm.	Índice transv-fronto	184'21
Índice facial superior	52'67	Índice transv.-frontoparietal	69'56
Índice orbitario	71'43	Índice sagital frontal	84'50
Índice nasal	53'06	Capacidad craneana	1.459 cm <sup>3</sup>
Índice interorbitario	23'47		
Índice maxiloalveolar	127'27		
Índice palatino	113'89		
Índice transv. Cráneo-facial	94'93		

Cuadro 2. Antropometría de cráneo Emp.4

cionado, por lo que no sabemos si se trata de un individuo adulto o juvenil (menor de 20 años). El sexo es indefinido.

Antropometría:

Altura de la rama: 57 mm

Anchura de la rama: 32 mm

Índice de la rama: 56,14

- **(F-28 / 9.084. Emp 1):** Cráneo completo en buen estado de conservación, aunque muestra pequeñas pérdidas de sustancia ósea a nivel de los malares, huesos propios de la nariz, así como en la base del cráneo. No conserva mandíbula.

Se trata de un individuo varón adulto joven (entre 20-25 años) que muestra unas inserciones musculares medianamente marcadas. Es un cráneo alto (hipsicráneo) de tendencia ovoide con un perfil curvilíneo, mostrando una ligera depresión postbregmática. Presenta una capacidad craneana de 1.417 cm<sup>3</sup> (Cuadro 3). Posee una frente medianamente ancha, malares (pómulos) poco marcados y unas órbitas bajas (cameconco). La cara es estrecha y alta (lepteno). El índice máxilo-alveolar es ancho (braquiuránico). Todas estas características muestran un cráneo de tipología mediterránea grácil. El arco dentario es de tendencia elipsoidal y conserva las siguientes piezas dentarias: 17,21,23,24,25,26, y 27. El resto han caído *post mortem* salvo la pieza 18 que la perdió en vida. No muestra signos de caries en ninguno de los dientes. Presenta un acusado desgaste dental en todas las piezas conservadas (grado III). Se observa un ligero acúmulo de sarro en los dientes conservados, así como una leve enfermedad periodontal, indicativo de una mala higiene bucal. En ambas cavidades glenoideas se aprecian signos artrósicos ("artritis" de la articulación temporomaxilar).

En el parietal izquierdo, próximo a la protuberancia del hueso, se observa una trepanación realizada con la técnica del raspado o abrasión, que ya fue estudiada por D.Campillo. El orificio es de forma ovalada y parece que fue realizado en sentido anteroposterior a juzgar por los diámetros mínimo y máximo de dicho orificio (7'5x5 mm). Hay signos de regeneración ósea indicativos de una prolongada supervivencia del individuo. No se aprecian alteraciones patológicas que justificasen una intervención quirúrgica, siendo la principal motivación la de carácter ritual sin una eficacia terapéutica real (Campillo 1976: 81; 1977: 459).

	Esplancocráneo	Neurocráneo	
Anchura bicigomática	132 mm.	Longitud máxima	181 mm.
Longitud de la cara	91 mm.	Longitud de la base	101 mm.
Altura cara superior	74 mm.	Anchura máxima	138 mm.
Anchura de la órbita	43 mm.	Anchura frontal mínima	96 mm.
Altura orbitaria	31 mm.	Anchura frontal máxima	107 mm.
Anchura interorbitaria	21 mm.	Altura basio-bregma	137 mm.
Anchura biorbitaria	101 mm.	Altura auricular	116 mm.
Anchura nasal	24 mm?	Arco transversal	307 mm.
Altura nasal	49 mm.	Arco sagital frontal	125 mm.
Longitud maxiloalveolar	50 mm.	Cuerda sagital frontal	114 mm.
Anchura maxiloalveolar	60 mm.	Índice cefálico	76'24
Longitud palatina	38 mm.	Índice vértico-longitudinal	75'70
Anchura palatina	34 mm.	Índice aurículo-transversal	84'06
Índice gnático	90'09	Índice transv-frontal	89'72
Í. Facial superior	56'06	Índice transv.-frontoparietal	69'56
Í. Orbitario	72'09	Índice sagital frontal	91'20
Í. Nasal	49'36	Capacidad craneana	1.417 cm <sup>3</sup>
Í. Interorbitario	20'79		
Í. Maxiloalveolar	120		
Í. Palatino	89'47		
Í. Transv. Cráneo-facial	95'65		

Cuadro 3: Antropometría del cráneo Emp.1

- (F-28 / 9.098): Mandíbula que presenta pérdida total de la rama izquierda y parte del cuerpo del mismo lado. Se trata de una mandíbula medianamente grácil, con rama corta y poco ángulo goníaco. Muestra torus mandibular. El primer molar derecho y el segundo izquierdo se perdieron en vida ya que aparecen sus alvéolos totalmente cerrados, el resto han sido pérdidas *post mortem*. Puede considerarse un sujeto adulto de sexo masculino.

Antropometría:

Longitud mandibular: 109 mm    Anchura de la rama: 33 mm?  
 Anchura bicondílea: 124 mm?    Altura del cuerpo: 38 mm  
 Anchura bigoníaca: 100 mm?    Anchura del cuerpo: 12 mm  
 Altura de la rama: 64 mm    Índice mandibular: 87,90

- (F-28 / 9.102): Cuerpo de la hemimandíbula izquierda. No conserva ninguna pieza dentaria, todas han sido pérdidas *post mortem*, salvo la pieza 32 que se perdió en vida. Posee

un mentón pronunciado de tendencia triangular, con unas protuberancias bastante marcadas. La apófisis geni aparece medianamente marcada. Se trataría de un individuo adulto alofiso.

- (G-65 / 9.101): Fragmento de cuerpo mandibular izquierdo desde el mentón hasta el arranque de la rama. Tiene un mentón de tendencia triangular con las protuberancias levemente marcadas, así como la apófisis geni. Las únicas piezas dentarias que se conservan son: 36 y 37. El resto de piezas se perdieron *post mortem*. Presenta una periodontitis acusada, caries de pequeño tamaño en la raíz del primer molar izquierdo. El desgaste que presentan las dos piezas es acusado (grado II). Se trata de un individuo adulto femenino.

Antropometría:

Altura del cuerpo: 33 mm

Anchura del cuerpo: 11 mm

Índice de robustez: 33,33

Además en el Museo se conservan los siguientes restos carentes de sigla de excavación:

- (9.085. Emp 2): Cráneo completo en buen estado de conservación, presentando pérdidas óseas a nivel de la zona ptérica derecha, del malar y del arco cigomático del mismo lado. No conserva la mandíbula. Pertenece a un individuo masculino de edad adulta (entre 35-40 años), con unas inserciones musculares bastante marcadas, un cráneo muy largo (dolicoocráneo) de contorno ovoide con un perfil sagital curvilíneo. La capacidad craneana es grande (1.581 cm<sup>3</sup>; aristencéfalo; Cuadro 4). Presenta una cara alta (lepteno) y una nariz medianamente alta (cameconco). Muestra unos arcos superciliares muy marcados, una frente ancha, órbitas muy bajas y unos pómulos poco salientes. La región maxilar es ancha (braquiuránico) y posee un arco dentario de tendencia elipsoidal. Las piezas dentarias conservadas son: 16,17 y 18, el resto son pérdidas *post mortem*. Presenta una pequeña caries en el segundo molar a nivel del cuello dentario. El desgaste de los molares es muy acusado (grado III) dejando a la vista la dentina. También muestra una periodontitis de grado medio. Muestra artrosis temporomaxilar en ambas cavidades glenoideas, mucho más acusado en el lado izquierdo, en el que prácticamente desaparece la cavidad.

- (9.086. Emp 3): Cráneo completo en buen estado de conservación que presenta pérdida de los huesos propios de la nariz y del arco cigomático izquierdo. Se trata de un cráneo alto y largo, con un índice cefálico tendente a la mesocefalia, su capacidad craneana es de 1.442 cm<sup>3</sup> (aristencéfalo; Cuadro 5). Muestra un contorno ovoide con unas protuberancias frontales y parietales marcadas. Posee un perfil sagital curvilíneo y una cara medianamente alta con ligero prognatismo alveolar. La frente es estrecha y las órbitas son redondeadas y muy bajas (cameconco). Los molares son pequeños y no salientes, su nariz es alta (leptorrina) y su maxilar ancho (braquiuránico). La tipología craneal que pre-

senta es mediterránea grácil. Las piezas dentarias conservadas son: 14,15,16,17,26,27 y 28. El resto son pérdidas *post mortem*. El tercer molar conservado no ha completado su erupción por lo que este individuo no ha sido considerado como adulto. El desgaste de los molares es muy leve, afectando sólo al esmalte. No muestra ningún signo patológico. Se trata de un individuo juvenil muy próximo a la edad adulta (entre los 17 y los 20 años) de sexo femenino.

Esplacnocráneo		Neurocráneo	
Anchura bicigomática	140 mm.?	Longitud máxima	94 mm.
Longitud de la cara	96 mm.	Longitud de la base	101 mm.
Altura cara superior	77 mm.	Anchura máxima	45 mm.
Anchura de la órbita	42 mm.	Anchura frontal mínima	96 mm.
Altura orbitaria	31 mm.	Anchura frontal máxima	110 mm.
Anchura interorbitaria	24 mm.	Altura basio-bregma	43 mm.
Anchura biorbitaria	110 mm.?	Altura auricular	119 mm.
Anchura nasal	26 mm	Arco transversal	323 mm.
Altura nasal	55 mm.	Arco sagital frontal	135 mm.
Longitud maxiloalveolar	59 mm.	Cuerda sagital frontal	119 mm.
Anchura maxiloalveolar	62 mm.	Índice cefálico	74'74
Longitud palatina	40 mm.	Índice vértico-longitudinal	73'71
Anchura palatina	35 mm.	Índice aurículo-transversal	82'06
Índice gnático	95'05	Índice transv-frontal	87'27
Í. Facial superior	55	Índice transv.-frontoparietal	66'21
Í. Orbitario	73'81	Índice sagital frontal	88'15
Í. Nasal	47'27	Capacidad craneana	1.581 cm <sup>3</sup>
Interorbitario	21'82		
Í. Maxiloalveolar	115'08		
Í. Palatino	87'50		
Í. Transv. Cráneo-facial	96'55		

Cuadro 4. Antropometría del cráneo Emp.2.

Esplacnocráneo		Neurocráneo	
Anchura bicigomática	116 mm.?	Longitud máxima	185 mm.
Longitud de la cara	97 mm.	Longitud de la base	95 mm.
Altura cara superior	66 mm.	Anchura máxima	140 mm.
Anchura de la órbita	39 mm.	Anchura frontal mínima	91 mm.
Altura orbitaria	30 mm.	Anchura frontal máxima	114 mm.
Anchura interorbitaria	18 mm.	Altura basio-bregma	136 mm.
Anchura biorbitaria	92 mm.	Altura auricular	118 mm.
Anchura nasal	22 mm.	Arco transversal	320 mm.
Altura nasal	48 mm.	Arco sagital frontal	137 mm.
Longitud maxiloalveolar	53 mm.	Cuerda sagital frontal	116 mm.
Anchura maxiloalveolar	61 mm.	Índice cefálico	75'67
Longitud palatina	38 mm.	Índice vértico-longitudinal	73'51
Anchura palatina	35 mm.	Índice aurículo-transversal	84'29
Índice gnático	102'11	Índice transv-frontal	179'82
Í. Facial superior	56'89	Índice transv.-frontoparietal	65
Í. Orbitario	76'92	Índice sagital frontal	84'67
Í. Nasal	45'83	Capacidad craneana	1.442 cm <sup>3</sup>
Í. Interorbitario	19'56		
Í. Maxiloalveolar	115'09		
Í. Palatino	92'11		
Í. Transv. Cráneo-facial	82'85		

Cuadro 5. Antropometría del cráneo Emp.3

- (9.088. Emp 5): Calvaria (cráneo que no conserva la cara) fragmentada por su parte basal, perteneciente a un individuo adulto joven de sexo femenino. Sus inserciones musculares aparecen levemente marcadas, muestra un contorno ovoide y un perfil curvilíneo con ligera depresión postobélica. Las protuberancias tanto frontales como parietales se perciben suavemente presentando un contorno posterior de tendencia bombiforme (Cuadro 6).

Neurocráneo	
Anchura frontal mínima	90 mm.
Anchura frontal máxima	111 mm.
Anchura biastérica	99 mm.
Altura auricular	109 mm.
Arco sagital parietal	132 mm.
Cuerda sagital parietal	121 mm.
Arco sagital occipital	113 mm.
Cuerda sagital occipital	93 mm.
Índice transv-frontal	81'08
Índice sagital parietal	91'67
Índice sagital occipital	82'30

Cuadro 6. Antropometría del cráneo Emp. 5

- (9.091 / Emp 6): Fragmento de calota craneal conservando parte de los dos parietales y el lado derecho del frontal. Muestra las suturas coronal y sagital abiertas, el relieve de las inserciones musculares se encuentran ligeramente marcadas y el espesor de los huesos es muy débil. Posee unas protuberancias parietales marcadas y redondeadas. Estas características podrían acercarse a un individuo adulto joven sin poder precisar su sexo (cuadro 7).

Esplacnocráneo		Neurocráneo	
Anchura de la órbita	37 mm.	Anchura frontal mínima	94 mm.
Altura orbitaria	30 mm.	Anchura frontal máxima	122 mm.?
Anchura interorbitaria	21 mm.?	Índice transv-frontal	81'08
Anchura biorbitaria	90 mm.?		
Anchura maxiloalveolar	56 mm.		
Anchura palatina	34 mm.		
Í. Orbitario	81'08		

Cuadro 7. Antropometría del cráneo Emp.6.

- (9.089 / Emp 7): Fragmento de calota craneal que conserva ambos parietales completos y parte derecha del frontal. La sutura sagital aparece semisostada exocranealmente. Posee unas protuberancias parietales marcadas y redondeadas. Por sus características se considera que pertenece a un individuo adulto presumiblemente varón.

Antropometría:

Arco sagital parietal: 120 mm  
Cuerda sagital parietal: 134 mm  
Índice sagital parietal: 111,67

- (9.090): Se conserva el frontal y los huesos de la cara, con pérdidas óseas a nivel de los malares y del paladar. Probablemente pertenecería a un individuo adulto joven de sexo femenino. Posee una frente ancha, arcos superciliares levemente marcados, órbitas muy bajas y unos pómulos pequeños y poco salientes. Las piezas dentarias conservadas son: 18 y 27. El resto son pérdidas *post mortem*. El desgaste de las piezas no es muy acusado (grado I), muestra una caries de gran tamaño en la zona interdental, a nivel del cuello del segundo molar izquierdo, llegando a la pulpa. Se detecta en ambos techos orbitarios *cribra orbitalia* del tipo "d" de Knip (en Campillo 1991), unido a una osteoporosis hiperostósica craneal que afecta a todo el hueso frontal (8-10 mm de espesor). Estas patologías están relacionadas con las anemias, aunque como describe D. Campillo, no son las únicas causas.

- (9.092): Fragmento de calota craneal que conserva la parte derecha del frontal y parietal del mismo lado. La inserción crotáfites aparece medianamente acusada, pero no nos puede asegurar su adscripción sexual. Se considera un sujeto adulto.

- (9.094): Fragmento derecho de occipital conservando parte de la hemisutura lambdática. Posee unas líneas nucales marcadas. Se trataría de un individuo adulto de sexo indefinido.

- (9.095): Fragmento izquierdo de frontal que conserva parte de la crotáfites (medianamente marcada), y parte de la sutura frontotemporal. Se considera perteneciente a un individuo adulto sin poder adscribirlo sexualmente.

- (9.097): Cuerpo mandibular con arranque de la rama izquierda. Se trata de una mandíbula grácil con mentón redondeado y unas protuberancias goníacas poco marcadas. Las piezas dentarias conservadas son: 31,32,33,37,38,42 y 43. El resto son pérdidas *post mortem*, salvo el primer molar izquierdo que se perdió en vida. El desgaste de las piezas es bastante acusado (grado II) llegándose a apreciar la dentina. Presenta una gran caries en el segundo molar izquierdo que afecta al cuello y gran parte de la corona perforando hasta la pulpa. Se observa torus ligero. Por sus características este individuo corresponde a una mujer adulta.

Antropometría:

Altura de la sínfisis: 33 mm  
Altura del cuerpo: 32 mm  
Anchura del cuerpo: 13 mm  
Índice de robustez: 40,63

- (9.099): Cuerpo mandibular con arranque de rama derecha. Se trata de una mandíbula grácil, con mentón de tendencia triangular y los tubérculos mentonianos muy leves. Conserva casi todas las piezas dentarias excepto el primer incisivo derecho caído *post mortem*. No existen ter-

ceros molares, por lo que podría existir agenesia o simplemente no haber erupcionado. El desgaste de las piezas conservadas es medianamente acusado (grado I). Presenta ligero cálculo dental en la cara vestibular de los molares. No hay presencia de caries. Es probable que se trate de un sujeto femenino aunque no se puede asegurar que sea adulto.

Antropometría:

Altura de la sínfisis: 31 mm  
Altura del cuerpo: 32 mm  
Anchura del cuerpo: 10 mm  
Índice de robustez: 31,25

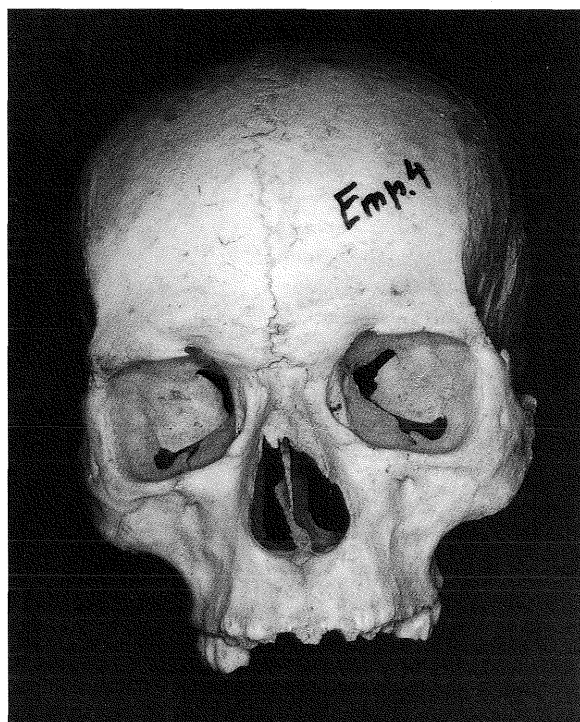


Fig. 1: Vista frontal del cráneo C-27 / 9.087 (Emp 4) en la que se aprecia la sutura metópica (sutura frontal abierta) y desviación del tabique nasal.

- (9.100): Fragmento de cuerpo mandibular que conserva los alvéolos desde el tercer molar izquierdo hasta el primer molar derecho. Muestra un cuerpo robusto, con unas protuberancias mentonianas muy acusadas y una apófisis geni marcada. Las piezas dentarias conservadas son: 46, 32, 33, 36, 37 y 38. El resto son pérdidas *post mortem*. Presenta dos caries de gran tamaño en el tercer molar izquierdo, que afectan, una al cuello y gran parte de la corona de la cara vestibular y otra en la superficie oclusal llegando hasta la pulpa. En el primer molar derecho se observa otra caries, pero ésta de pequeño tamaño en el cuello, en la zona proximal. Se trata de un individuo varón adulto.

Antropometría:

Altura de la sínfisis: 35 mm

Altura del cuerpo: 33 mm

Anchura del cuerpo: 13 mm

Índice de robustez: 39,39

- **(9.103):** Hemimandíbula derecha, parcialmente quemada, que conserva el arranque de la rama. Ha perdido todas las piezas dentarias *post mortem*. Es una mandíbula extremadamente grácil, con un mentón de tendencia redondeada y un ángulo goníaco muy abierto. Conserva el germen del tercer molar cuya corona no se encuentra completamente formada, por lo que pertenecería a un individuo con una edad comprendida entre los 7 y los 10 años.

- **(9.104):** Fragmento de hemimandíbula derecha con arranque de la rama. Conserva dos piezas dentarias: 46 y 47, y los alvéolos de las piezas 44, 45 y 48. Es una mandíbula robusta con una rama ancha y unas protuberancias goníacas levemente marcadas. El desgaste de las piezas es de grado I. Se trata de un sujeto alofiso de edad adulta.

Antropometría:

Altura del cuerpo: 33 mm

Anchura del cuerpo: 12 mm

Índice de robustez: 36,36



Fig. 2: Cráneo F-28 / 9.084 (Emp 1) visto en norma lateral. Presenta en el parietal izquierdo una trepanación.

- **(9.105):** Cuerpo mandibular derecho que no conserva la rama ni los alvéolos de los incisivos. Las piezas dentarias conservadas son: 45, 46 y 47. El resto han caído *post mortem*. El desgaste no es muy acusado (grado I). Se observa un incipiente torus. Se trata de un individuo adulto alofiso.

Antropometría:

Altura del cuerpo: 33 mm

Anchura del cuerpo: 14 mm

Índice de robustez: 42,42

- **(9.106 y 9.108):** Se trata de las hemimandíbulas derecha e izquierda respectivamente de un individuo con una edad comprendida entre los 9 y los 10 años. Los segundos molares de la dentición definitiva aún no han erupcionado. Conserva el primer molar izquierdo definitivo con las raíces completamente formadas, los caninos y premolares se encuentran sin erupcionar, y es probable que perdiera los incisivos y los molares deciduales en vida.

- **(9.107):** Hemimandíbula izquierda con arranque de la rama. Sólo conserva el segundo molar izquierdo que presenta un gran desgaste (grado III). Es una mandíbula robusta, con cuerpo medianamente alto y con leves protuberancias mentonianas. Es un individuo adulto de sexo indefinido.

Antropometría:

Altura del cuerpo: 32 mm

Anchura del cuerpo: 12 mm

Índice de robustez: 37,50

- **(9.110):** Se trata de un fragmento de maxilar superior con piezas dentarias y varios dientes sueltos.

a) El fragmento de maxilar conserva los alvéolos y las piezas dentarias del segundo y tercer molar izquierdos. No presentan ninguna patología y el desgaste afecta sólo al esmalte. Se trata de un sujeto adulto de sexo alofiso.

Entre las piezas dentarias sueltas se encuentran:

b) Un primer molar inferior izquierdo (36) que no presenta el ápex de las raíces completamente cerrado, lo que indica que este individuo tendría una edad aproximada entre los 7 y los 9 años.

c) Un primer incisivo inferior izquierdo (31). Presenta un desgaste acusado (grado III).

d) Un tercer molar inferior izquierdo (38). El desgaste sólo afecta al esmalte del diente.

e) Un segundo molar decidual superior izquierdo (65) con las raíces completamente formadas. La corona presenta dos caries, una de gran tamaño y otra más pequeña en la cara oclusal y distal llegando hasta la pulpa. Pertenecería a un individuo con una edad cercana a los 3 años.

f) Una raíz de un tercer molar posiblemente de la mandíbula.

- **(9.111):** Contiene tres piezas dentarias, dos de ellas sin corona dental:

a) La pieza completa se trata de un primer molar decidual superior izquierdo (64). Aparece con el ápex completamente cerrado por lo que se trataría de un infantil entre los 2'5 y los 3 años de edad. Presenta dos caries; una pequeña en la cara oclusal y otra también pequeña en la cara distal. Por sus características, tamaño, madurez, color y formación de procesos cariosos podría pertenecer al mismo individuo que el 9.110-e.

b) una raíz quemada que podría pertenecer a un premolar definitivo.

c) Una raíz de imposible identificación.

**Sin nº de registro:**

Dos fragmentos de mandíbula. Uno de ellos; a) es un fragmento de cuerpo que conserva desde el mentón hasta el

alvéolo del segundo molar izquierdo. La única pieza conservada (36) presenta un desgaste muy acusado (grado III). El resto de las piezas han caído *post mortem*. El mentón es de tendencia cuadrangular, con unas protuberancias bastante acusadas. El cuerpo es robusto y alto. Se considera un individuo adulto masculino.

b) El otro fragmento conserva parte del cuerpo mandibular izquierdo (desde el primer hasta el tercer molar) y la rama del mismo lado. Las piezas dentarias presentan un grado de desgaste medianamente acusado (grado II). Se advierte una mandíbula grácil con un ángulo goníaco abierto, la rama es corta y estrecha. Presenta un cóndilo mandibular pequeño y poco curvo. Se trata de un individuo adulto femenino.

Antropometría:

Altura del cuerpo: 28 mm

Altura de la rama: 65 mm

Anchura de la rama: 30 mm

Índice de la rama: 46,15

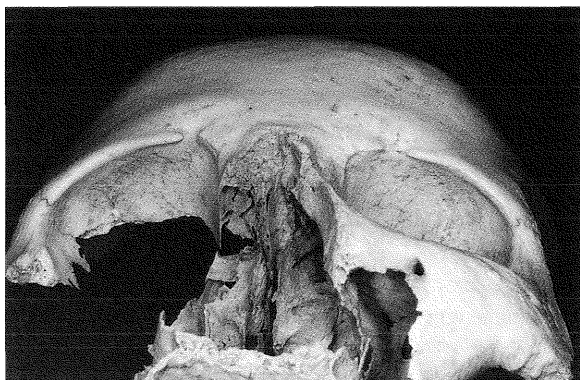


Fig. 3: Cráneo 9.090 que muestra *cribra orbitalia* en ambos techos orbitarios que podría estar relacionado con algún tipo de anemia.



Fig. 4: Segundo molar superior izquierdo con una gran caries situada a nivel del cuello que llega a afectar a la pulpa dentaria. Pertenece al cráneo 9.090.

### 3. CONCLUSIONES DEL ESTUDIO ANTROPOLÓGICO Y PALEOPATOLÓGICO

La muestra analizada se compone de un total de cuatro cráneos completos (sin mandíbulas), cuatro calotas y cinco fragmentos craneales, catorce mandíbulas no completas (excepto una) y once dientes sueltos.

Entre los cráneos y fragmentos de calotas estudiadas, nueve pertenecen a individuos adultos y uno a un juvenil cercano a la edad adulta. Si el cómputo se establece a partir de los restos mandibulares conservados, se observa un total de diez individuos de edad adulta, dos infantiles con edades comprendidas entre 7 y 10 años, y otro de unos tres años.

Dentro de la muestra de cráneos de adultos, cuatro son varones, dos son de sexo femenino y tres son alofisos. El cráneo juvenil pertenece a una mujer. En lo que se refiere al sexo de los sujetos adultos a los que pertenecen las mandíbulas, tres son masculinos, cuatro femeninos y tres alofisos.

Con todo ello puede establecerse que el número mínimo de individuos exhumados es de quince. Once son adultos: cuatro masculinos, cuatro femeninos y tres alofisos, uno es un adolescente femenino y tres son niños (dos de ellos con una edad comprendida entre 7 y 10 años y un tercero de unos tres años).

Los individuos que conservan el cráneo completo pertenecerían a una población mediterránea de tipo grácil; caras altas y medianamente estrechas (leptenos), y cráneos medios o largos (mesocéfalos o dolicocefalos).

Las patologías que más comúnmente se han encontrado son de tipo oral; desgastes dentarios bastante acusados, algunas caries y pérdidas *ante mortem*, enfermedad periodontal, cálculo o sarro, que indican una mala higiene bucal, así como una alimentación rica en hidratos de carbono. También se han hallado varios signos de "artritis" temporomaxilar (en la articulación de la mandíbula con el cráneo), que supone un desgaste de los cóndilos por muy diversas causas de difícil adscripción, fisiológicas o patológicas (Campillo 1991).

Como ya señalara D. Campillo es de destacar la presencia de una trepanación en el parietal izquierdo de un individuo varón adulto (20-25 años de edad) realizada mediante la técnica de abrasión o legrado con señales de una prolongada supervivencia (Campillo 1976: 81; 1977: 459).

### 4. ALGUNAS NOTAS SOBRE EL CONTEXTO EN EL QUE SE ENCONTRARON LOS RESTOS HUMANOS EN LAS INTERVENCIONES DE LOS SESENTA.

De lo expuesto en los epígrafes precedentes puede valorarse en primer lugar que en En Pardo se realizó una recogida selectiva de huesos humanos, una vez que se comprueba que en el registro faltan restos como costillas y huesos largos, bien documentados en las excavaciones que actualmente se realizan en la *sala de la derecha*. De otra parte, también hay que ser conscientes de la no mención en la documentación de muchos de los huesos que se han podido estudiar, no siendo inverosímil que algunos aparecieran en capas

abiertas en sectores sobre los que la documentación no se extiende en comentarios (sectores *B* y *H*). A todo ello se añade el problema de la falta en la mayor parte de los restos de la sigla de la excavación (letra mayúscula y número), circunstancia que impide adscribirlos a un sector y capa en concreto.

En la documentación se anota el desorden que guardaban los restos, hecho que se ha podido constatar en las intervenciones que, desde 1993, se realizan en la *sala de la derecha*, donde han podido encontrarse numerosos restos menudos como los huesos de pies y manos y otros, en ocasiones, guardando una conexión anatómica. Esa circunstancia no favorece el hecho de que en la cavidad se practicaran inhumaciones secundarias, debiendo indicarse como factores que pudieron alterar el orden de los restos, la intervención del agua, los animales y otros antrópicos. En relación con éstos han podido documentarse zonas reservadas para osarios, como unidades necesarias dentro de una dinámica que buscaría la reserva de espacio para la realización de inhumaciones sucesivas.

En toda la muestra estudiada sólo cuatro restos presentan alteraciones provocadas por el fuego. Este hecho contrasta con la documentación de numerosas evidencias de encendidos que han podido documentarse en toda la extensión de la *sala de la derecha*. Descartada la cremación, dichos fuegos pudieran haber tenido un significado ritual, resultando idóneos en cualquier caso, para alumbrarse en el interior de la cavidad.

En cuanto al número mínimo de restos inhumados, se coincide con M.J. Walker (1985) quien también estimó 15. Teniendo en cuenta que la recogida de restos fue selectiva en exceso, cabe suponer que en el ámbito de la *sala de la izquierda* se depositaron restos de un número superior de individuos, máxime cuando los recuentos que en la actualidad se realizan sobre los restos que a lo largo de las intervenciones recientes se han descubierto en la *sala de la derecha* casi doblan la cifra anunciada. Ese inconveniente impide aseverar el hecho de que no existieran diferencias a la hora de inhumar individuos de distinto sexo o edad.

Sin profundizar aquí en su estudio, es interesante detenerse en los contextos materiales de las inhumaciones, una vez que han podido reconstruirse las cotas aproximadas de las capas que se abrieron en la sala de la izquierda. Se ha propuesto que las cerámicas con decoración esgrafiada se determinarían mejor (Soler 1999) en las cotas comprendidas entre  $-1,8/-1,9$  m y  $-2,4 / -2,5$  m. Dentro de ese intervalo estarían los restos que se documentaron en la 2ª capa del *sector G*, en la 2ª y 3ª del *sector C* y probablemente en la 2ª y 3ª del *sector A*, aunque en ese sector todavía no se han podido reconstruir con unas mínimas garantías las cotas de inicio de las diferentes capas.

De manera expresa solamente coinciden restos humanos y fragmentos cerámicos con decoración esgrafiada en las capas 1ª y 2ª del *sector G* y en la que se abrió en el *sector D*

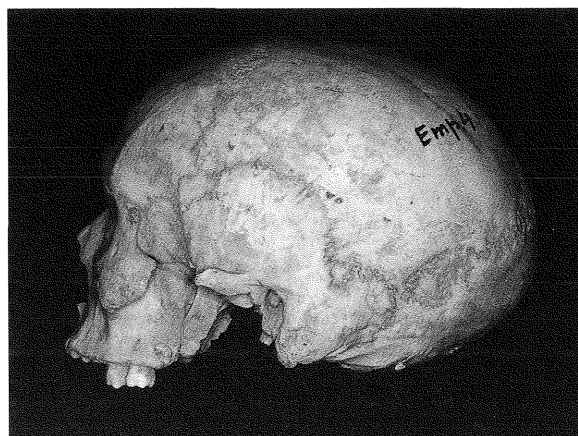


Fig. 5: Norma lateral izquierda del cráneo C-27 / 9.087 (Emp 4). Perteneciente a un individuo varón de unos 20-25 años de edad.

—de poca utilidad, dada su potencia—. Sin embargo, es muy posible que esa coincidencia fuera mayor en el ámbito de la segunda capa que se abrió en diferentes sectores, una vez que se observa que, por regla general, la documentación no se detiene en describir sedimentos, hogares, fauna o, ¿por qué no?, restos humanos y solamente atiende a la presentación de elementos, los más selectos, de la cultura material.

El cráneo hallado a mayor profundidad se determina en la capa tercera del *sector C* donde es cierto que no existen fragmentos cerámicos de esa índole, pero en cambio sí se observa la presencia de un fragmento de cerámica impresa de instrumento (C28). La mención de éste no obedece tanto a establecer su relación con el cráneo y el fémur al que se alude en esa capa, sino a indicar que ambos restos aparecieron en una cota ciertamente baja y coincidente con la que se advierte para la documentación del grueso de cerámicas con decoración esgrafiada en otros sectores.

Donde sí se anota una coincidencia mayor con los fragmentos cerámicos con decoración esgrafiada es cuando se atiende a la distribución de elementos tan comunes en los contextos funerarios como las puntas de flecha, los punzones elaborados sobre tibia de lagomorfo o las varillas planas (Soler 1999), y ello acaso contribuya a enriquecer el parco panorama que en lo material se propone para el denominado *Neolítico IIA* (Bernabeu 1995).

Con todo lo expuesto el hallazgo de huesos humanos en un nivel con cerámicas esgrafiadas bien delimitado en el transcurso de las intervenciones más recientes<sup>3</sup>, no es una condición que nos sorprenda, sino más bien un resultado esperado desde la atención puesta en la intervención que se realizó en la cavidad en 1965. Ello no resultará contradictorio con la mejor documentación de restos humanos, puntas de flecha, varillas planas y punzones elaborados sobre tibias de lagomorfo en el ámbito de la primera que se abrió



en los diferentes sectores en el transcurso de la excavación de aquel año, por cuanto que en el tiempo de las cerámicas esgrafiadas podría haberse iniciado un proceso, el funerario, que alcanzaría su zenit cuando esos elementos ya no se produjeran.

#### NOTAS

- 1 Agradecemos al Museo de Alcoy haber dispuesto del material fotográfico que se presenta en esta comunicación.
- 2 En el análisis de los individuos se han utilizado las técnicas de R. Martín y K. Saller (1957) para el estudio **métrico y morfológico** de los cráneos. El criterio que se ha seguido para la determinación del **sexo** ha consistido esencialmente en el estudio de las características diferenciales morfológicas sexuales y las medidas antropométricas que se hayan podido tomar. Para el cálculo de la **edad de muerte** se ha recurrido a los métodos macroscópicos como son: el estado de obliteración de las suturas craneales y el desarrollo dentario. Y para la aproximación a la **tipología morfológica** se han utilizado los índices antropométricos correspondientes.
- 3 Ver en este mismo volumen la comunicación que presenta J.A. Soler.

#### BIBLIOGRAFÍA

- BERNABEU AUBÁN, J. 1995. Origen y consolidación de las sociedades agrícolas. El País Valenciano entre el Neolítico y la Edad del Bronce. *Actes de les Segones Jornades d'Arqueologia*, Alfàs del Pi, 1994: 37-60. Valencia.
- BROTHWELL, D.; HIGGS, E. (comp.), 1980. *Ciencia en Arqueología. Fondo de Cultura Económica*. Madrid.
- BUIKSTRA, J.E.; ÜBELAKER, D.H., 1994. *Standars for data collection from human skeletal remains*. Arkansas Archeological Survey Research Series, 44.
- CAMPILLO VALERO, D. 1976. *Lesiones patológicas en cráneos prehistóricos de la Región Valenciana*. Valencia.
- 1977. *Paleopatología del cráneo en Cataluña, Valencia y Baleares*. Ed. Montblanc-Martín. Barcelona.
- 1994. *Paleopatología. Los primeros vestigios de enfermedad*. Fundación Uriach. Barcelona.
- DÉROBERT, F. Y FULLY, G. 1960. Etude critique de la valeur du degré d'obliteration des sutures craniennes pour la détermination de l'âge, d'après l'examen de 480 crânes. *Annales de Médecine Légale*, T. 40, n° 2, pp 154-165. Paris.
- ETXEBERRÍA GABILONDO, F. 1996. Paleotraumatología y Patología osteoarticular. *Cursos Intensus Universitaris. Introducció a la Paleopatología*. Museu d'Arqueologia de Catalunya. Barcelona.
- FEREMBACH, D. 1974. *Techniques Anthropologiques. Craniologie*. Laboratoire d'Anthropologie Biologique (Laboratoire Broca). Paris.
- GOLDSTEIN, M.S. 1980. La paleopatología de los restos óseos humanos. En BROTHWELL, D. HIGGS, E. (comp.), 1980: *Ciencia en Arqueología*. Fondo de Cultura Económica. Madrid.
- MARTIN, R. Y SALLER, K. 1957. *Lehrbuch der Anthropologie. I*. Ed. Gustav Fischer. Stuttgart.
- OLIVIER, G. Y DEMOULIN, F. 1976. *Pratique Antropologique à l'usage des étudiants*. Univers. Paris.7.
- SOLER DÍAZ, J.A., 1999. Cova d'En Pardo, Planes, Alicante: cavidad de inhumación múltiple. Consideraciones en torno a los niveles funerarios hallados en las campañas efectuadas en 1965. *Homenaje a Enrique Llobregat*. Instituto de Cultura Juan Gil-Albert. En prensa. Alicante
- THILLAUD, P.L.; CHARON, C., 1994. *Lesions Osteoarcheologiques*. Kronos B. Y. Éditions. Scaux. 80 p.
- ÜBELAKER, D.H. 1994. *Human Skeletal Remains. Excavation, analysis, interpretation*. Taraxacum, Washington.
- WALKER, M.J. 1985. Characterising local Southerastern Spanish populations of 3000-1500 B.C. B.A.R. International Series, 263, Oxford.