

Armament i societat a la Laietània ibèrica

Joaquim García Roselló
M. Dolors Zamora Moreno
Jaume Pujol del Horno
Museu de Mataró

Resum

A la Laietània ibèrica fins al moment només s'ha trobat armament als jaciments arqueològics de l'oppidum del Puig Castellar (Santa Coloma de Gramenet), Turó del Vent (Llinars del Vallès) i, sobretot, als de la vall de Cabrera de Mar (oppidum de Burriac, necròpolis del Turó dels Dos Pins i Can Rodon de l'Hort i grup de siges de Can Miralles-Can Modolell). L'arma trobada amb més abundància és l'espasa del tipus La Tène II, seguida de les llances, escuts del tipus scutum i altres armes més singulars: un casc de tipus cèltic centreeuropeu, pila, falcates, soliferrea i dos punyals celtibèrics. L'estudi d'aquestes armes constata l'estreta relació que des del punt de vista d'alguns aspectes de la cultura material tenien aquestes comunitats amb les cèltiques nordpirinenques. Alhora, evidencia la importància social dels guerrers en una societat profundament estratificada.

Resumen

Por el momento, en la Layetania ibérica se ha encontrado armamento únicamente en los yacimientos arqueológicos del oppidum de Puig Castellar (Santa Coloma de Gramenet), Turó del Vent (Llinars del Vallès) y, sobre todo, en los del valle de Cabrera de Mar (oppidum de Burriac, necrópolis de El Turó dels Dos Pins y Can Rodon de l'Hort y silos de Can Miralles-Can Modolell). El arma que se ha encontrado con mayor frecuencia es la espada del tipo La Tène II, seguida de lanzas, escudos del tipo scutum y otras armas más especiales: un casco de tipo céltico centroeuropeo, pila, falcates, soliferrea y dos puñales celtiberos. El estudio de estas armas constata la estrecha relación que tenían estas comunidades, desde el punto de vista de algunos aspectos de la cultura material, con las comunidades célticas norpirenaicas. Al mismo tiempo, evidencia la importancia social de los guerreros en una sociedad profundamente estratificada.

Summary

To date, armament from Iberian Laietania has only been found at the archaeological sites of the Puig Castellar oppidum (Santa Coloma de Gramenet), Turó del Vent (Llinars del Vallès) and, above all the Cabrera de Mar Valley (Burriac oppidum, Turó dels Dos Pins and Can Rodon de l'Hort necropolises). The weapon found most abundantly is the sword of the La Tène II type, followed by spears, scutum-type shields and other more singular arms: a helmet of the Central European Celtic type, pila, falcata and soliferreum. Study of these weapons reveals the close relationship regarding certain aspects of material culture which these communities maintained with the Northern Pyrenean Celts. It also brings to light the social importance of warriors in a profoundly stratified society.

PRESENTACIÓ

El plantejament inicial d'aquest treball és l'anàlisi i estudi de l'armament trobat en els diferents jaciments arqueològics de la Laietània ibèrica durant els períodes ibèric ple i final. Cal advertir, però, que no pretenem realitzar un catàleg exhaustiu, peça a peça, de tot l'armament laietà. Hem optat per descriure només aquelles peces que són inèdites o aquelles altres que, tot i estar publicades, hem considerat interessant reestudiar o completar la informació publicada.

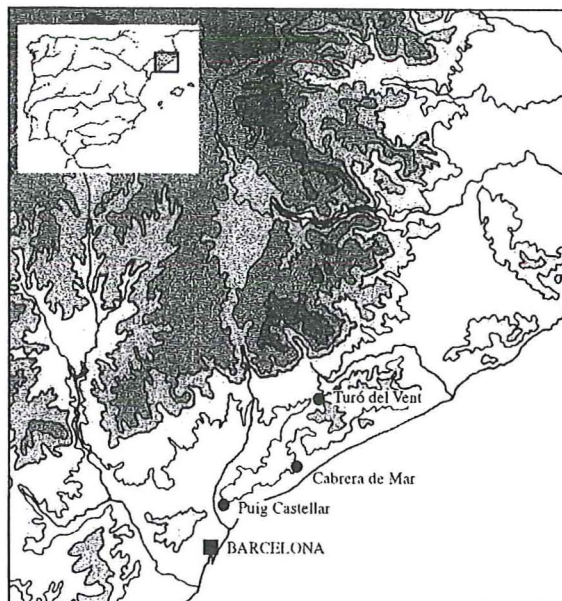
L'estudi d'aquest tipus de material esdevé molt útil per plantejar algunes propostes sobre l'organització político-social dels laietans, un cop el grup tribal està ja ben

constituït a partir del segle IV a. C., i per aprofundir en el coneixement de la problemàtica del que anomenem la presència o influència de l'element cèltic en les comunitats ibèriques laietanes.

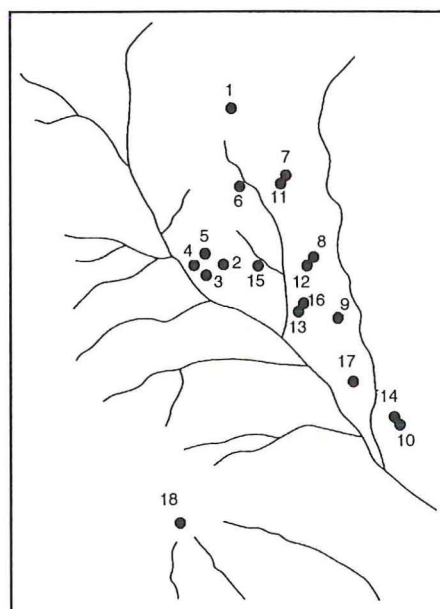
EL CONTEXT ARQUEOLÒGIC

Tot i que les fonts escrites no proporcionen una abundant i detallada informació referent a la situació i límits de la Laietània, actualment hom accepta concretar-los en les actuals comarques de Barcelona del Maresme, el Barcelonès, el Baix Llobregat i el Vallès.

Fins el moment s'han trobat peces d'armament sols en tres indrets de la Laietània: a l'oppidum del Puig Castellar



Situació geogràfica de l'àrea estudiada



Jaciments ibèrics de la vall de Cabrera de Mar

- 1 - Oppidum de Burriac
- 2 a 6 - Assentaments rurals del Turó dels Dos Pins
- 7 - Assentament rural situat a la propietat de R. Esteban
- 8 - Assentament rural de Can Bartomeu
- 9 - Assentament rural de Can Modolell
- 10 - Assentament rural de Can Català
- 11 - Grup de sitges situat a la propietat de R. Esteban
- 12 - Grup de sitges de Can Bertomeu
- 13 - Grup de sitges de Can Miralles/Can Modolell
- 14 - Grup de sitges de Can Català
- 15 - Necròpolis del Turó dels Dos Pins
- 16 - Tomba aïllada de Can Miralles/Can Modolell
- 17 - Necròpolis de Can Rodon de l'Hort
- 18 - Possible santuari de Montcabrer

Figura 1.

de Santa Coloma de Gramenet (Barcelonès), al jaciment del Turó del Vent de Llinars del Vallès (Vallès Oriental) i a la vall de Cabrera de Mar (El Maresme). Com en altres aspectes d'estudi de les comunitats laietanes ben aviat ens hem adonat que, també des del punt de vista armamentístic, les troballes efectuades als diferents jaciments de la vall de Cabrera de Mar són excepcionals, no només per la quantitat, una vuitantena de peces, les quals representen gairebé el 90 % del total de l'armament laietà trobat, sinó per la varietat tipològica, estat de conservació i contextualització. Aquest fet torna a posar de manifest, un cop més, l'excepcionalitat del conjunt arqueològic d'època ibèrica de la vall de Cabrera de Mar i referma el concepte de capitalitat de l'indret, en concret de l'*oppidum* de Burriac.

L'*oppidum* del Turó del Pollo o del Puig Castellar, que ocupa una extensió de poc menys de mitja hectàrea, està

situat al cim d'un turó de 303 m d'altura que domina un tram de la conca del Besòs. Malgrat tractar-se del poblament laietà excavat en més extensió, mai no ha estat objecte d'un estudi monogràfic de síntesi. Dins de l'àrea d'influència de l'*oppidum* es coneixen altres jaciments d'època ibèrica: l'assentament rural de Can Calvet (Sanmartí *et alii*, 1992) i el grup de sitges situat a la base oriental del poblament (Ibáñez, Martínez, 1991). Les peces d'armament sembla ser que han estat trobades a l'*oppidum*, si bé, malauradament, no tenen un context arqueològic clar ja que provenen d'excavacions antigues.

El Turó del Vent és un jaciment situat a la carena de la Serra del Corredor, a 486 m alt., encara no massa ben conegut. Ha estat interpretat com un assentament fortificat amb una clara funcionalitat de magatzem de productes agrícoles (Bosch *et alii*, 1986), on s'hi han localitzat més de

uitanta sitges i una gran cisterna (López, Rovira, Sanmartí, 1982). Una de les peces d'armament s'ha trobat dins d'una sitja i l'altra al sector meridional, on se situa la fortificació de l'entrada a l'assentament (Sanmartí, 1994, 3-8).

El conjunt arqueològic d'època ibèrica de la vall de Cabrera de Mar ha estat publicat en diversos treballs (a manera de síntesi vegeu García, Zamora, 1993; amb una extensa bibliografia). Presideix la vall l'*oppidum* de Burriac, nucli de primer ordre, d'entre 7 i 10 ha d'extensió, situat al vessant de migdia de la muntanya d'aquest nom (401 m alt.). Les peces d'armament han estat trobades a l'*oppidum* (Ribas, Lladó, 1977-78; Banús, 1994), en algunes de les sitges del grup de Can Miralles-Can Modolell (Pujol, García, 1982-83) i, sobretot, a les necròpolis de Can Rodon de l'Hort (Rubio de la Serna, 1888; Barberà, 1968; Barberà, 1969-70) i del Turó dels Dos Pins (García, 1993).

▣ L'ARMAMENT

Malgrat que el conjunt d'armament laietà actualment existent només prové de tres àrees concretes de la Laietània, és un conjunt suficientment nombrós, divers i, al nostre entendre, representatiu del que degueren constituir les panòplies laietanes. El fet de poder disposar d'aquesta varietat i quantitat d'armament es deu en bona part al privilegi de comptar amb els materials provinents de dues necròpolis, la qual cosa a més de permetre contextualitzar-lo i datar-lo amb una certa exactitud, ens informa del valor simbòlic, ritual i de prestigi que aquest devia representar per als seus propietaris i, fins i tot, per a la comunitat. Cal fer notar també d'entrada que la pràctica totalitat del conjunt d'armes és de ferro. Aquest és un material que amb els anys i les condicions geo-químiques del lloc on fou dipositat, juntament amb les condicions de deposició (la majoria de les armes han estat trobades cremades i torçades abans de ser dipositades) ha ocasionat en molts dels casos una intensa i irreversible degradació de les peces amb una pèrdua d'informació evident pel que respecta a les seves característiques i aspectes originals i, sobretot, a les possibles decoracions. Les armes millor representades són les espases del tipus La Tène II, els escuts i les llances. També s'han trobat altres tipus d'armes més minoritaris i més excepcionals (casc, falcata, *soliferreum*, punyals, etc.).

▣ LES ESPASES

Quantitativament l'espasa és l'arma més nombrosa trobada a la Laietània. Exceptuant una falcata, la resta són del tipus La Tène.

Espases del tipus La Tène. Tots els exemplars trobats fins el moment corresponen al tipus II de La Tène, que cronològicament es situa en els segles III-II a. C.. Els jaciments on han estat trobades són l'*oppidum* ibèric de Puig Castellar i a la vall de Cabrera de Mar, a les necròpolis de Can Rodon de l'Hort i del Turó dels Dos Pins, a l'*oppidum* ibèric de Burriac, i al grup de sitges de Can Miralles-Can Modolell.

A l'*oppidum* ibèric del Puig Castellar s'ha trobat un nombre considerable d'aquest tipus d'espases, si bé no es pot calcular amb certesa el nombre total de les que podia haver-hi, es creu que com a mínim n'hi ha set de diferents (Sanmartí *et alii*, 1992, 84). La notícia més antiga la proporciona Pere Bosch i Gimpera en fer referència a unes espases de la col.lecció de Ferran de Sagarra, actualment il.localitzables. Les fotografies d'algunes d'aquestes espases foren publicades per J. de C. Serra-Ràfols. Durant les excavacions dutes a terme els anys 1954-1958 aparegueren altres fragments, que poden pertànyer almenys a dues espases diferents. Les espases conservades d'aquest *oppidum* estan molt fragmentades i el seu estat de conservació és deficient, la qual cosa no permet una descripció acurada de les seves característiques i mides, raó per la qual ens remetem a l'estudi anteriorment citat on, així mateix, estan representades gràficament (Sanmartí *et alii*, 1992, fig. 75).

Les espases d'aquest tipus trobades a la vall de Cabrera de Mar presenten una problemàtica ben diferent, ja que a excepció de les de la col.lecció Rubio de La Serna, difícils de precisar numèricament, la resta estan perfectament contextualitzades, i són, per tant, quantificables.

Per intentar comptabilitzar les espases de la col.lecció Rubio de la Serna, ens hem de remetre a la seva memòria d'excavació, una lectura acurada de la qual pot ajudar a deduir un nombre mínim d'exemplars (Rubio de la Serna, 1888, 702, 705). Així mateix, en el llibre sobre *Iluro* de J. M. Pellicer, a l'apèndix núm. 2, referint-se a les troballes realitzades a Cabrera, l'autor reproduïx l'extracte d'una publicació realitzada per Alvaro Verdaguer en la qual es comenta la visita que efectuaren, juntament amb altres amics, a Cabrera de Mar per veure la col.lecció Rubio de la Serna. De les espases trobades a la necròpolis diu: "*Digne es de la major atenció y estudi la secció de Armas descubiertas en Cabrera. Esta composta de un número d'espasas que, entre rompudas y senceras n'hi haurá unas dotze (...)*" (Pellicer, 1887, 493-495).

De l'anàlisi de les descripcions fetes en aquests dos estudis se'n pot deduir que el nombre d'espases trobades podria ser d'una dotzena (tot i així es fa difícil calcular el seu nombre exacte). La descripció que es fa de les espases és molt minsa però és l'única de què disposem. Comenten que no totes estaven senceres, que sovint estaven doblegades, i que tenien unes mides que oscil.laven entre 63 i 80 cm de llargària. Tret d'una peça, totes estaven dins de la seva beina de ferro. No totes les espases conservaven l'espiga de l'empunyadura. Les beines tenien un passador de subjecció i algunes tenien les vores ribetejades i una virolla circular a la punta.

En l'estudi que realitzà J. Barberà d'aquesta col.lecció només relaciona una espasa del tipus La Tène II (ref. 7289) (Barberà, 1968, 146 i fig. 35). Per la nostra part, per realitzar el present treball vàrem consultar els fons del Museu d'Arqueologia de Catalunya, on només es conserven fragments de quatre espases (una d'elles amb la ref. 14917, i les altres sense ref.). La procedència d'aquest material és incerta, ja que tant podria provenir de la necròpolis de Cabrera com de l'*oppidum* del Puig Castellar de Santa Coloma de Gramenet. En resum, doncs, per a la quantificació i descripció de les espases, necessàriament

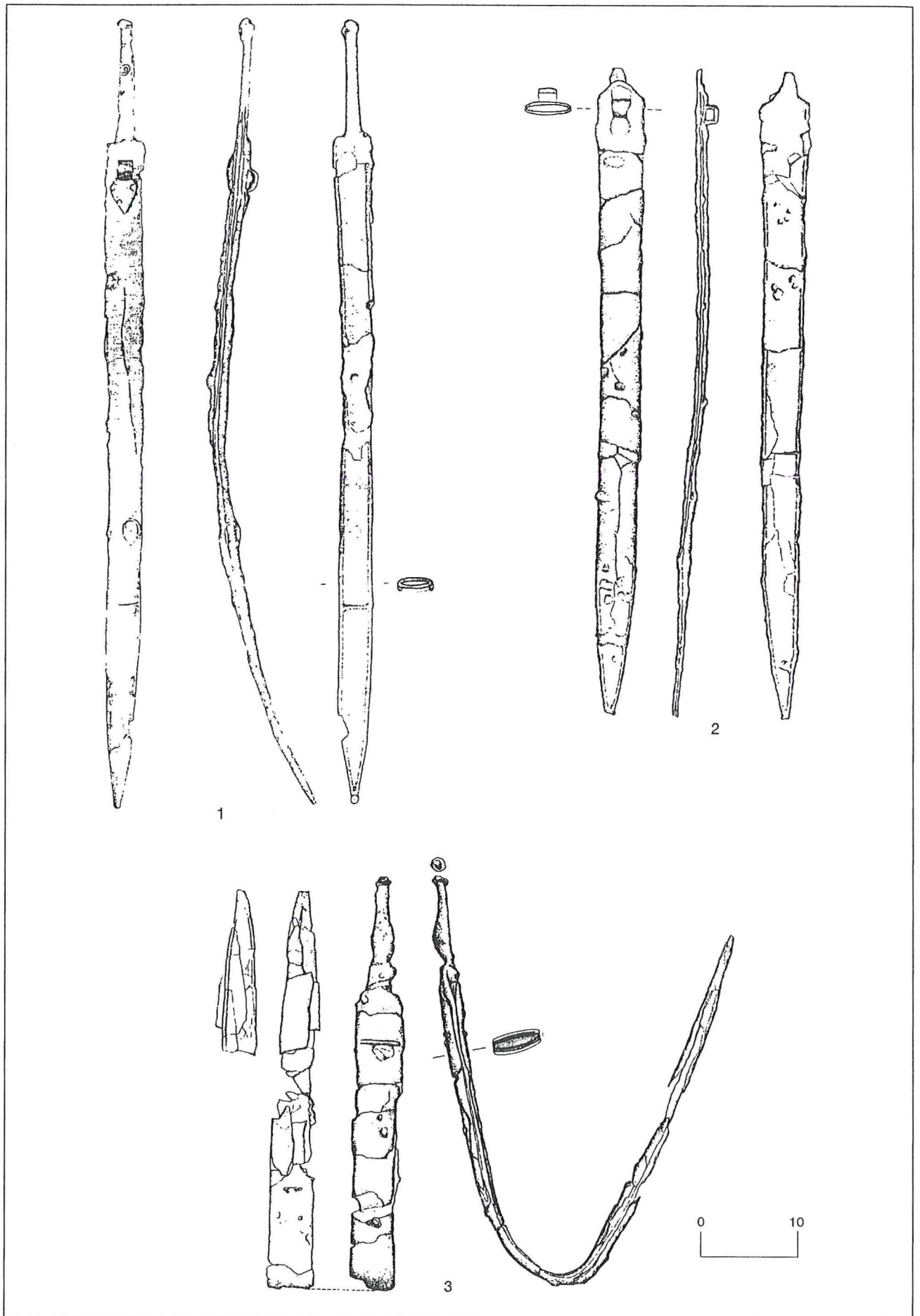


Figura 2.

ens hem de remetre a les publicacions de Pellicer i de Rubio de la Serna.

L'any 1968 l'*Instituto de Prehistoria y Arqueología de la Diputación Provincial de Barcelona* realitzà una campanya d'excavació a Can Rodon de l'Hort, dirigida per Josep Barberà, en uns terrenys continus a on es trobà la necròpolis l'any 1881. El resultat fou la troballa de quatre tombes, en dues de les quals es trobà armament. A la tomba núm. II es localitzaren dues espases (ref. 19121 i 19118) i una més (ref. 19139) a la tomba núm. IV. Consultats els fons del Museu d'Arqueologia de Catalunya, no fou possible trobar aquestes tres espases, per la qual cosa ens remetem a la publicació de J. Barberà (Barberà, 1969-70, 181-182 i 185, fig. 10).

A la necròpolis del Turó dels Dos Pins es trobaren espases o fragments d'elles a les tombes núm. 4 (una espasa sencera molt ben conservada) (fig. 2,1), núm. 9 (un fragment de beina d'espasa), núm. 47 (un fragment de la punta d'una espasa), núm. 49 (una espiga d'empunyadura d'espasa), núm. 51 (dues espases senceres) (fig. 2,2 i 2,3), núm. 52 (un fragment de la punta i l'empunyadura de l'espasa), núm. 57 (fragment de punta d'una espasa) i núm. 64 (fragment de punta d'una espasa) (vegeu representació gràfica a García, 1993, 36, 40, 93, 122, 123, 132, 137 i 144).

Tot i que aquest material ja ha estat publicat en l'estudi del jaciment (García, 1993) pensem que cal completar la descripció publicada, amb algunes característiques de les tres espases senceres (tombes núm. 4 i 51), de cara a poder-ne extreure'n unes conclusions més generals. Les tres espases es trobaren dins de la seva beina de ferro. Les beines estan decorades de dalt a baix amb cassetons, sent la de la tomba núm. 4 on s'aprecia millor aquesta decoració i la petita virolla circular que rematava la punta. Totes les beines conservaven el passador de subjecció, i en el cas de la de la tomba núm. 4 el passador s'unia a la beina per mitjà d'una plaqueta amb tres reblons. Les espigues de les empunyadures acaben en un pom esfèric. Les espatlles, a excepció de la de l'espasa de la tomba núm. 4 que la té horitzontal, són obliqües.

En el jaciment de Can Miralles-Can Modolell es trobaren altres espases en les sitges núm. 24 (una espasa sencera. Ref. 8038) (fig. 3,1), núm. 33 (fragment de fulla d'espasa. Ref. 75195) (Pujol, García, 1982-83, 73, 74, 105, 112) i núm. 34 (fragment d'espasa dins de la beina. Ref. 75120) (García, Pujol, Esteban, 1981, 61). L'espasa ref. 8038 estava dins de la seva beina, torçada en forma de V. No s'aprecien restes de decoració a la beina perquè està bastant malmesa. Les espatlles de l'espasa són obliqües i l'espiga de l'empunyadura acaba amb una petita antena. Conserva el passador de subjecció.

En una excavació realitzada l'any 1991 a l'*oppidum* ibèric de Burriac, per sota de l'enllosat de la porta meridional d'accés al recinte es trobà una espasa sencera (ref. B91.9.86), sense l'empunyadura, dins de la beina (fig. 3,2). Conserva restes de decoració de cassetons a la part final de la beina, mentre que la resta està ribetejada. La beina acaba amb una gran virolla aparentment circular. És possible, però, que el que sembla una virolla circular sigui en realitat una virolla amb un motiu decoratiu més complex, malmès i distorsionat per l'acció del foc i de l'òxid,

similar al que presenten algunes beines d'espasa del tipus La Tène trobades en diferents jaciments gals, en contextos del segle II a. C. (Brunaux, Lambot, 1987, 124 i 125). L'espatlla de l'espasa és obliqua i conserva el passador de subjecció. El fet de trobar-la totalment doblegada en forma de V, en un forat per sota de l'empedrat, pot ser indicatiu d'un ritus propiciatori o de consagració fet en el moment en què es remodelà l'entrada, cap el tercer quart del segle II a. C.

A l'hora d'extreure'n algunes característiques generals de les espases del tipus La Tène II trobades a l'àrea laietana, bàsicament ens hem de basar en l'anàlisi i l'estudi de les trobades a la vall de Cabrera de Mar, ja que representen el 80,5 % del total. La llargada total d'aquestes oscil·la entre 75 i 89 cm. A excepció de l'espasa trobada a la tomba núm. 4 del Turó dels Dos Pins que té l'espatlla recta, la resta les tenen obliqües. En general, el pom de l'empunyadura és un petit botó esfèric, llevat de l'espasa de la sitja núm. 24 del grup de Can Miralles-Can Modolell, que té una espiga acabada en una petita antena.

Totes les espases s'han trobat dins la seva beina, que també és de ferro. Malgrat que aquestes es troben en un estat força degradat i en ocasions fragmentari, encara poden observar-se algunes de les seves característiques. La majoria de les beines que han conservat la punta acaben en una petita virolla circular. Gairebé totes conservaven el passador que permetia subjectar-les al cinturó. Estaven decorades de dalt a baix amb cassetons, que en molts casos només s'han conservat a la zona de la puntera. El seu deficient estat de conservació no permet apreciar cap altre tipus de decoració, malgrat això no seria gens estrany que originàriament n'hi hagués hagut, tal com llueixen algunes de les beines de les espases trobades a la necròpolis d'Enserune (Llenguadoc). Les beines de les espases d'aquesta necròpolis solen tenir decoració incisa al voltant de la boca, en ocasions complexa com per exemple animals fantàstics (Rapin, Schwaller, 1987, 171).

Totes les espases que foren enterrades ritualment, per raons funeràries o propiciatòries, foren inutilitzades prèviament amb foc, bé torçades en forma de V o lleugerament doblegades, el suficient per no poder desembeinar-les.

Pel que fa a la resta de Catalunya, la immensa majoria de les espases trobades pertanyen també al tipus La Tène II. Hi ha però, un petit nombre d'exemplars que cal associar als tipus La Tène I i La Tène III. A la necròpolis de la Pedrera de Vallfogona de Balaguer (La Noguera, Lleida) s'ha trobat un exemplar del tipus La Tène I (Garcés *et alii*, 1996, 63). Del tipus La Tène II s'han trobat una espasa al jaciment del Tossal de les Tenalles de Sidamon (Pla d'Urgell, Lleida) (Garcés *et alii*, 1996, 63), una altra al poblat de Sant Julià de Ramis (Gironès, Girona), dotze al Puig de Sant Andreu d'Ullastret (Baix Empordà, Girona), de les quals només hi ha publicades sis, i tres a la necròpolis de les Corts d'Empúries (Alt Empordà, Girona). A la neàpolis d'Empúries s'han trobat deu espases (la majoria del tipus La Tène III, tot i que també n'hi ha del tipus La Tène II), i per últim hi ha fragments de tres espases diferents al Museu Arqueològic de Girona, de les quals només se sap que provenen d'Empúries, sense poder especificar amb seguretat el tipus al que pertanyen (Sanmartí, 1994, 336-340).

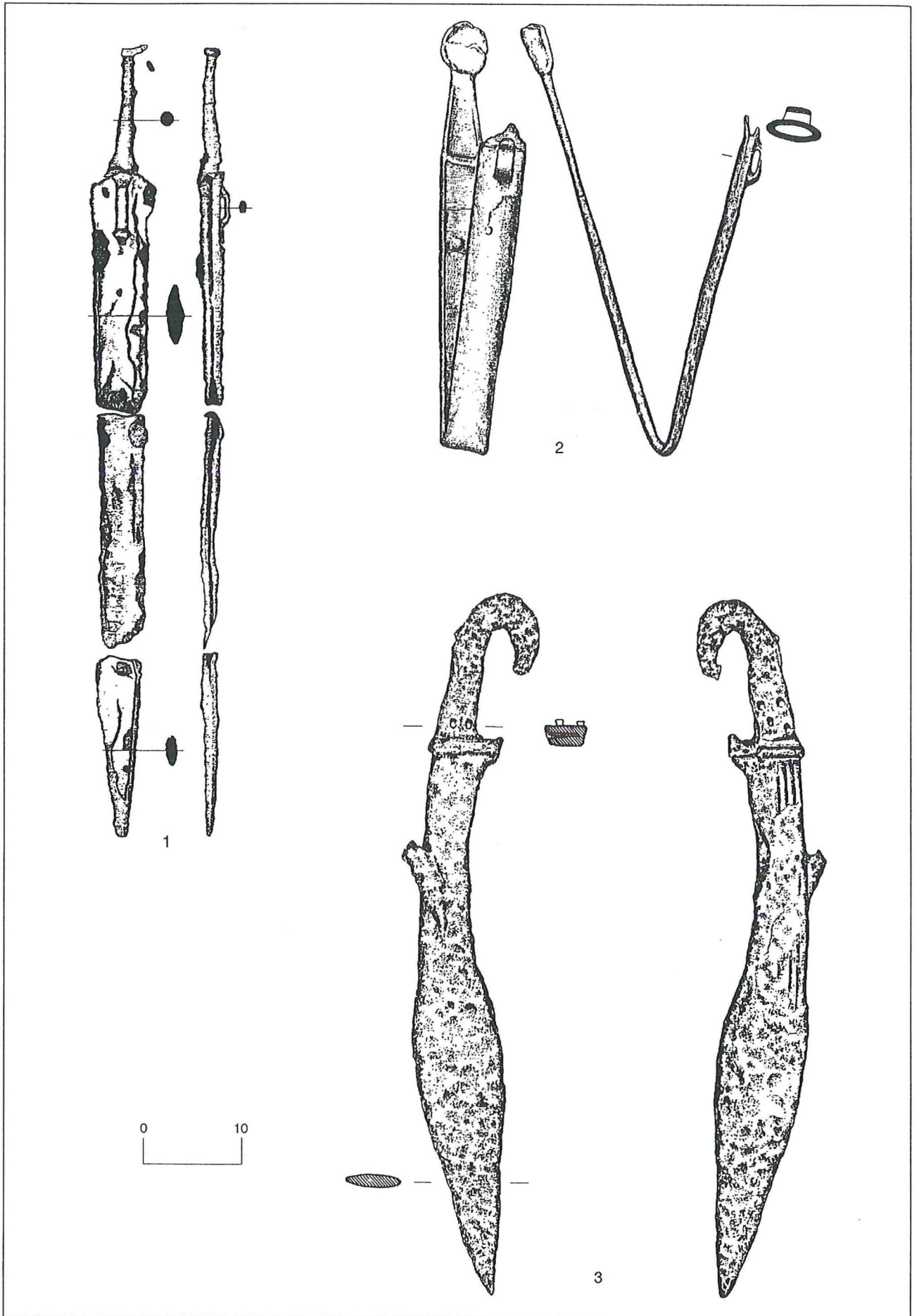


Figura 3.

Veiem doncs, que el total d'espases del tipus La Tène trobades a Catalunya és de seixanta-sis, que representa el 92,95% del total. Aquestes proporcions semblen coincidir amb les que es testimonien als jaciments de l'àrea ibèrica del Sud de França, entre els quals cal destacar la necròpolis d'Enserune, amb un tipus d'armament molt similar al que es troba a Catalunya i en especial a l'àrea de la Laietània. El panorama canvia a la zona del sud-est peninsular, on les espases d'aquest tipus són minoritàries davant de les falcates. Només s'ha trobat una espasa del tipus La Tène al jaciment de Fuente Tojar (Córdoba), cinc a la necròpolis del Cabecico del Tesoro (Albacete) -6'8% del total del jaciment- (Quesada, 1989, 276), i una a la necròpolis del Cigarralajo (Mula, Murcia) (Cuadrado, 1987, 167)

La falcata. Fou l'espasa característica de l'àrea bastetana-contestana i edetana. És rara de trobar al nord del l'Ebre. La falcata és una espasa corba curta, amb unes mides que varien poc. Solen tenir entre 55 i 63 cm de llargada total, una longitud de la fulla que oscil·la entre 44 i 48 cm, una empunyadura d'entre 11 i 12,5 cm de llargada i una amplada de fulla de 7-8 cm a la part més ampla (Latorre, 1979, 162). L'empunyadura, recoberta amb fusta, os o ivori, tenia una forma corbada, i es tancava amb una cadeneta que la unia amb la seva base (Cuadrado, 1987, 84).

L'única falcata trobada a la Laietània prové d'una de les tombes excavades per J. Rubio de la Serna, i es conserva actualment al Museu d'Arqueologia de Catalunya (ref. 7288) (fig. 3,3). Fou publicada per Rubio de La Serna (Rubio de La Serna, 1888, 704, lám. V), Déchelette (Déchelette, 1914, 1135), i més recentment per J. Barberà (Barberà, 1968, 146, fig. 35).

Malgrat que ha estat restaurada, l'espasa té un avançat estat de degradació, degut en part a la seva cremació abans de ser dipositada a la tomba. És de ferro, i l'empunyadura i la fulla són una sola peça. L'empunyadura no conserva cap resta de la cadeneta o de la barra que originàriament hauria d'unir els seus dos extrems. No es conserven tampoc restes del material que deuria recobrir el metall, si bé s'observa prop del punt de separació entre l'empunyadura i la fulla alguns dels cinc reblons que el subjectarien a l'empunyadura (se'n conserven quatre en un costat i dos en l'altre). La separació entre l'empunyadura i la fulla està marcada per una fina motllura o tira de ferro que formava part de la mateixa peça.

La fulla és corbada, sense un punt clar d'inflexió. En una de les cares, prop del dors de la fulla, hi ha una decoració incisa: quatre fines estries longitudinals i paral·leles entre elles que parteixen de la base de l'empunyadura. Originàriament aquesta decoració devia estar al llarg de tota la fulla. L'amplada de la fulla només pot mesurar-se en un punt determinat de la zona d'unió entre aquesta i l'empunyadura, ja que la resta de la peça està bombada per l'acció del foc i de l'òxid.

No s'aprecien restes de la beina de l'espasa, la qual, segons Rubio de La Serna, ja no la tenia quan es trobà l'arma (Rubio de la Serna, 1888, 704). A diferència de les beines de les espases del tipus La Tène que eren de ferro, sembla ser que les de les falcates eren fetes amb materials peribles: espart, fusta, o cuir, de difícil conservació (Latorre, 1979, 162).

Es desconeix el context cronològic concret al que cal associar la falcata, per la qual cosa l'hem de situar cronològicament en el context general de la necròpolis: segle III a. C.

Cal destacar la singularitat i la importància d'aquesta troballa en l'àmbit del món ibèric català. Percentualment, la falcata trobada a la necròpolis de Cabrera representa el 3,57% del total de les espases trobades a la Laietània. Tret de la de Cabrera de Mar, a Catalunya només s'han localitzat quatre falcates més: una a la necròpolis de Mianes de Santa Bàrbara (Montsià, Tarragona), una al poblat de la Pedrera de Vallfogona de Balaguer, una a Ullastret i una altra a Porqueres (Pla de l'Estany, Girona) (Sanmartí, 1994, 340). Aquestes cinc falcates representen només el 7,04% del total d'espases trobades a Catalunya. Aquests percentatges marquen clarament una diferència tipològica entre l'armament propi de les comunitats ibèriques del nord-est peninsular i les més meridionals, on les espases minoritàries eren les del tipus La Tène.

La falcata trobada a Cabrera de Mar sens dubte deuria pertànyer a un personatge important de la comunitat, que no només s'enterrà amb les seves armes característiques sinó amb una d'exòtica: una falcata, segurament producte d'un comerç restringit no assequible a tothom, o d'un botí.

ELS ESCUTS

A la Laietània només s'han trobat restes d'aquest tipus d'arma defensiva als jaciments de la vall de Cabrera de Mar. Dels escuts només s'han conservat les parts metàl·liques, en tots els casos de ferro: els umbos frontals i els ribets laterals de protecció. La resta de l'escut devia estar confeccionada amb materials peribles: fusta o cuir. En total s'han trobat un nombre mínim de dotze umbos i abundants restes de ribets d'escut. Tres dels umbos pertanyen a la col·lecció Rubio de la Serna, si bé, segons el que es desprèn de la lectura de la memòria de l'excavació del segle passat, podria haver-s'hi trobat algun exemplar més. En la memòria també es comenta la troballa de restes de ribets d'escut (Rubio de la Serna, 1888, 710-712).

Cal destacar per la seva singularitat tipològica un umbo (fig. 4, 1), del qual Rubio de La Serna en fa la següent descripció: "*En vez de ser los extremos aplanados, de forma cuadrangular, como los de los demás que se han descubierto en el mismo Cabrera, y quizás en el extranjero por lo que he podido conocer, los tiene aquél semicirculares, con unas pequeñas cuspidas ó puntas de flechas en ambos extremos; é inmediatos al arco de sendos clavos de cabeza convexa, con un dilatado remache por el lado opuesto, que seguramente servirán para afianzar la pieza al escudo*" (Rubio De La Serna, 1888, 710. Lám. 7). Aquesta peça no fou publicada per J. Barberà en el seu estudi (Barberà, 1968).

Possiblement pertany a aquesta col·lecció un exemplar d'umbo que es conserva al Museu d'Arqueologia de Catalunya (ref. 30518). Aquesta peça d'excel·lent conservació té les aletes relativament curtes, quasi quadrangulades. El pont és de secció semicilíndrica. Els reblons per subjectar l'umbo a l'escut són dos claus torçats de cabota rodona (fig. 4, 2).

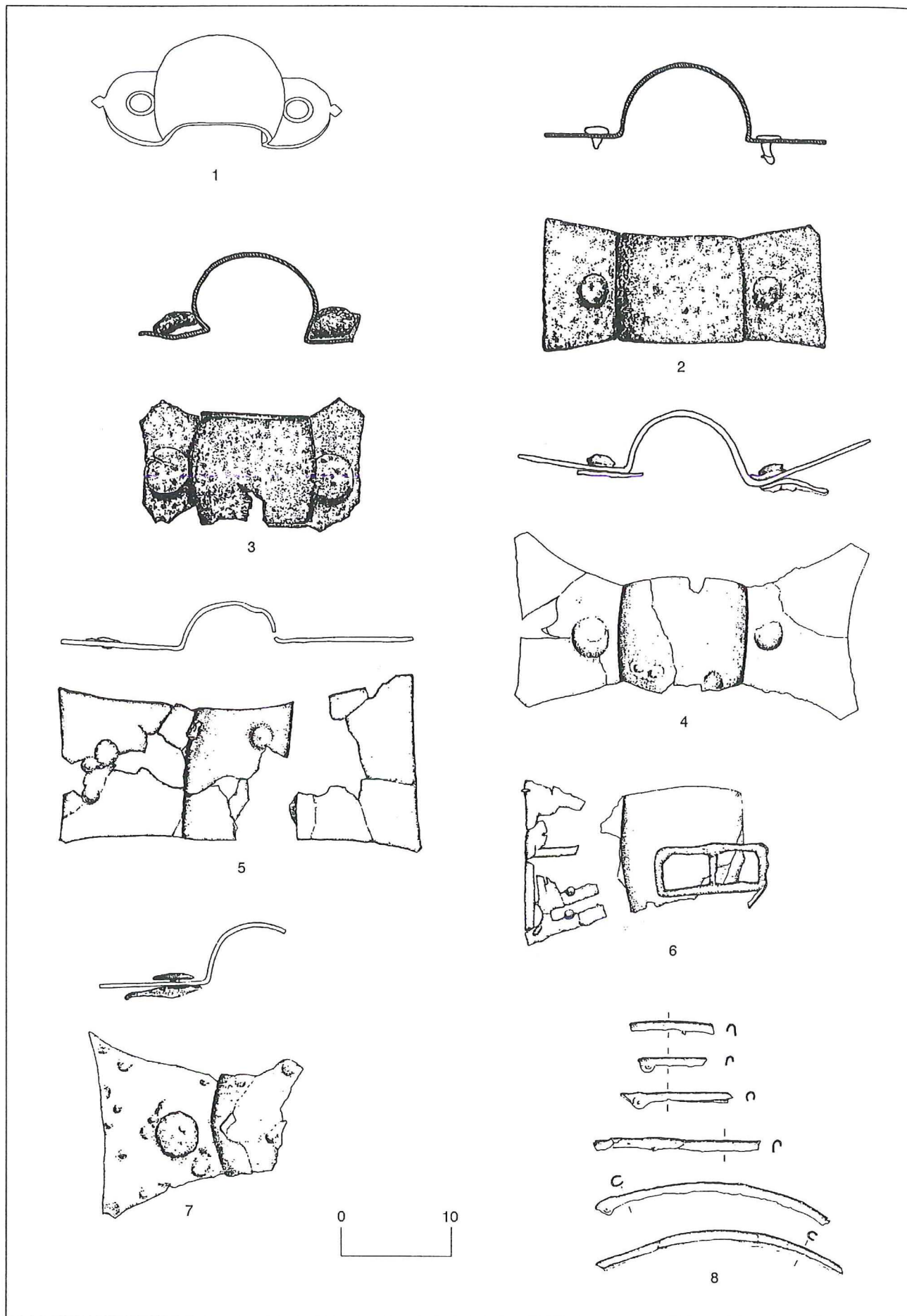


Figura 4.

Durant l'excavació de l'any 1968 a la necròpolis de Can Rodon de l'Hort (Barberà, 1969-70) es localitzaren dos umbos més i alguns ribets. Al Museu d'Arqueologia de Catalunya es conserven els dos umbos d'aquesta necròpolis, trobats a les tombes núm. II (ref. 19119) i núm. IV (ref. 19153).

El primer exemplar (ref. 19119) es conserva pràcticament sencer, a excepció de les puntes de les aletes. És un tipus d'umbo on s'aprecia un treball elaborat, amb la vora del pont ben acabada i perfilada, aixecada per diferenciar-la del cos del pont, el qual té una secció lleugerament ovalada. Les aletes són curtes però amples, en forma de cua d'oreneta. Els dos reblons de subjecció són grans, circulars a la part externa i rectangulars a l'interna (fig. 4, 3).

A l'altre umbo (ref. 19153) li manca una de les aletes. És de característiques similars a l'anterior si bé presenta un treball menys elaborat i detallista. El pont és de secció semicilíndrica i les aletes són curtes i de forma troncocònica. El rebló de subjecció és circular a la part externa i quadrangular a l'interna (representat gràficament a Barberà, 1969-70, 188, fig. 15).

El jaciment que ha proporcionat un major nombre d'exemplars d'umbo i de ribets d'escut ha estat la necròpolis del Turó dels Dos Pins: set umbos i abundants fragments de ribets. S'han trobat umbos o parts d'ells a les tombes núm. 12 (cabota circular d'un rebló), núm. 26 (mig umbo: la meitat del pont i una de les aletes amb rebló de cabota circular) (fig. 4, 7), núm. 51 (un umbo sencer i la meitat d'un segon del qual es conserva el pont i part d'una de les aletes, amb decoració calada) (fig. 4, 4 i 6), núm. 52 (un umbo quasi sencer) (fig. 4, 5), núm. 64 (part d'una aleta amb rebló) i núm. 83 (part d'una aleta amb rebló) (vegeu representació gràfica a García, 1993, 46, 57, 124, 125, 132, 144 i 164).

A excepció de l'umbo trobat a l'excavació de Rubio de La Serna que tenia les aletes de forma semicircular, la resta d'umbos tenen una forma bastant similar. D'aquests últims, a grans trets es podrien diferenciar tres variants tipològiques, les quals no tenen perquè implicar períodes cronològics diferents, ja que no sembla haver-hi característiques específiques relacionables amb una determinada cronologia. Un primer grup d'umbos tindria com a peça tipus la núm. 19119 de la tomba núm. II de Can Rodon de l'Hort (fig. 4, 3). Són umbos d'aletes curtes (no superen els 5,5 cm) i amples, acabades en punxes ben diferenciades i reblons circulars. La secció del pont pot ser cilíndrica o ovoide, i poden tenir una elaboració més o menys acurada. En aquest grup hi podríem encabir, a part de l'exemplar núm. 19119, el núm. 19153, també de la necròpolis de Can Rodon de l'Hort. Un segon tipus el formarien els umbos de tipus rectangular, bàsicament diferenciables a partir de l'absència d'acabaments en punxes diferenciades de les aletes. A grans trets l'amplada del pont coincideix amb la de l'aleta, la qual cosa els hi proporciona un aspecte massís i compacte. Les cabotes de les aletes són botons circulars de diàmetre petit. Els ponts són de secció cilíndrica. El model tipus podria ser l'umbo núm. 30518, atribuït a la col·lecció Rubio de La Serna (fig. 4,2). A aquest segon grup també caldria associar l'umbo de la tomba núm. 52 de la necròpolis del Turó dels Dos Pins (García, 1993,

132). El tercer grup el caracteritzen umbos d'aletes llargues (a partir de 9 cm) i molt punxagudes, en forma de cua d'oreneta, amb reblons de cabota rodona d'uns 3 cm de diàmetre. Els ponts solen ser de secció tronco-ovoïdal. El tipus representatiu podria ser un dels de la tomba núm. 51 (el núm. 78) de la necròpolis del Turó dels Dos Pins (fig. 4,4). Altres umbos d'aquest grup podrien ser el de la tomba núm. 26 (García, 1993, 57), i l'altre de la tomba núm. 51 (núm. 79) de la mateixa necròpolis (fig. 4, 6). Aquest darrer exemplar presenta la particularitat de tenir les aletes amb decoració calada, de la qual no hem trobat cap paral·lel.

Hi ha algunes característiques, però, que es repeteixen en tots els umbos trobats. En moltes de les peces observem que manquen les punxes de les aletes dels umbos, la qual cosa ens indica que es devien fragmentar sovint degut a la seva fragilitat. L'amplada interna del pont és força homogènia en tots els casos, cap als 10 cm. La mida que hi ha entre les cabotes dels reblons de les aletes és també força homogènia, entre 1,3 i 1,5 cm.

Els fragments de ribets d'escut (fig. 4, 8) es trobaren a les tombes núm. 2, 17, 41, 43, 51, 62, 64 i 83 de la necròpolis del Turó dels Dos Pins (vegeu representació gràfica a García, 1993, 30, 51, 80, 126, 140, 144 i 164). Degut a la seva fragilitat, aprox. 1 mm de gruix, s'han conservat molt fragmentats. En general són fragments de forma acanalada que en alguns punts presenten unes petites aletes amb reblons per subjectar el ribet a l'escut. L'amplada interna de la canal del ribet és similar en tots els casos, entre 0,5 i 0,8 cm. Els ribets revestien els laterals dels escuts per protegir-los i, sobretot, per embellir-los.

Aquestes restes d'escuts sens dubte pertanyen al tipus denominat *scutum*. A diferència de la *caetra*, escut petit i de forma arrodonida, molt freqüent en àrees més meridionals de la cultura ibèrica, l'*scutum* era un escut gran, amb una gran capacitat de protecció, de forma allargada, generalment oval, amb mides que oscil·laven al voltant de 1,10 m.

L'anàlisi d'alguna de les característiques abans descrites en els elements metàl·lics dels escuts, així com la informació provinent del registre arqueològic obtinguda durant l'excavació de la necròpolis del Turó dels Dos Pins permeten refer amb força fiabilitat l'aspecte original d'un d'aquests escuts.

L'umbo millor conservat dels dos trobats a la tomba núm. 51 (fig. 4, 4) estava soldat a la paret granítica de la tomba, a uns 60 cm del fons, i conservava algunes restes de cendres i carbons adherides al voltant dels reblons. Al peu de l'umbo, en el fons de la tomba hi havia també restes de cendres i carbons. Amb posterioritat a la publicació de la monografia de la necròpolis del Turó dels Dos Pins hem tingut l'oportunitat de poder analitzar les restes de carbons, els quals ens indiquen que es tractava de restes de fusta d'alzina (*quercus ilex*). Si acceptem que l'umbo de la tomba núm. 51 es soldà a la paret en el lloc on es disposà originàriament, i si tenim present que els umbos estaven situats a la meitat de la superfície frontal de l'escut, deduem que aquest escut tenia una altura d'entre 1,10 i 1,20 m. Així mateix, de l'anàlisi dels umbos i dels ribets s'ha deduït la mida de la costella frontal i el gruix de l'escut en la part central i lateral.

En resum, doncs, una reconstrucció ideal de l'escut podria ser la següent: escut fet amb fusta d'alzina, de forma possiblement ovoïdal, de 1,10/1,20 m d'altura, amb una costella frontal de 10 cm d'amplada protegida per un umbo de ferro. El gruix de la zona central de l'escut seria de 1,5 cm i el de les laterals de 0,8 cm, amb les vores protegides i embellides per ribets metàl·lics. La subjecció al braç es realitzaria amb algun material perible perquè no s'han trobat restes metàl·liques que puguin associar-se a aquest ús. Desconeixem si la fusta podia estar decorada o revestida amb altres materials peribles. El pes d'un escut d'aquestes característiques oscil·laria entre 3 i 5 kg.

☞ LES LLANCES I ALTRES ARMES D'ASTA I LLANCÍVOLES

Incloem en aquest apartat totes les armes considerades llancívoles o d'estoc, amb asta de fusta o sense, que no necessiten de cap estri complementari per ser propulsades. Tret del *soliferreum*, fet totalment de ferro, la presència d'aquestes armes s'evidencia a partir dels dos elements metàl·lics que les configuraven: la fulla o punta i la virolla o taló.

Amb un nombre mínim de vint-i-quatre exemplars (un 85,7 % del total d'aquest grup), la llança és la més abundant d'aquestes armes.

Entre la col·lecció de materials provinents de l'*oppidum* de Puig Catellar es conserven dues puntes de llances de ferro, de mida curta (20 i 21 cm), forma ovoïdal, secció de la fulla rectangular i emmanegament tubular (fig. 5, 1 i 2) (Sanmartí *et alii*, 1992, fig. 91, núm. 429 i 430).

D'entre els jaciments de la vall de Cabrera de Mar, el que presenta més problemes a l'hora de precisar el nombre de puntes de llances aparegudes és la necròpolis excavada per J. Rubio de La Serna (Rubio de La Serna, 1888, 707). Quan J. Barberà estudià el material d'aquesta col·lecció va poder quantificar nou puntes de llança (Barberà, 1969-70, 146), si bé no les descriu. Tan sols presentà la fotografia de dues d'elles (Barberà, 1969-70, 46, fig. 36).

Al Museu d'Arqueologia de Catalunya només poguerem localitzar tres puntes de llança atribuïbles a aquesta col·lecció, dues de segures (ref. 7291 i 7294) i una tercera de probable (ref. 19318). La núm. 7291 està restaurada i amb algunes parts restituïdes. És de forma ovalada amb nervi central i tub d'emmanegament llarg de forma cònica (fig. 5, 5)) (també està representada fotogràficament a Barberà, 1969-70, 146, fig. 36). La peça núm. 7294 és una petita punta de llança força malmesa, de forma ovalada, amb nervi central poc marcat, i empunyadura de forma cònica (fig. 5, 4), (no fou representada gràficament a Barberà, 1969-70).

La punta núm. 19318 és una peça trobada a Cabrera de Mar. Tot i tenir una numeració que en principi no correspon amb la de la col·lecció Rubio de La Serna, tampoc pot atribuir-se a l'excavació de J. Barberà. El fet que aquest autor no la citi en el seu estudi, ens fa pensar que sigui una de les peces trobades en l'excavació de Rubio de La Serna. És una punta de llança d'excel·lent estat de conservació, amb una fulla llarga i estreta, de forma triangular, amb un

nervi central gruixut que es prolonga pel tub d'emmanegament, el qual és de forma cònica (fig. 5, 3) (no fou representada gràficament a Barberà, 1968).

A l'excavació de J. Barberà només es trobaren dues fulles de llances, una a la tomba núm. II (ref. 19120) i l'altra a la tomba núm. IV (ref. 19155). Al Museu d'Arqueologia de Catalunya només poguerem estudiar la núm. 19120, que és de mida gran, de forma triangular, amb nervi central i tub d'emmanegament curt de forma cònica (representada gràficament a Barberà, 1969-70, 181, fig. 9). La punta de llança de la tomba núm. IV (ref. 19155) està representada gràficament a Barberà, 1969-70, 188. Fig. 15).

A la necròpolis del Turó dels Dos Pins es trobaren cinc puntes de llança a les tombes núm. 26, 51 (dues puntes), 52 i 64 (fig. 5, 6) (vegeu representació gràfica a García, 1993, 57, 125 126, 131 i 144).

Provinent de la sitja núm. 24 del jaciment de Can Miralles-Can Modolell es conserva al Museu de Mataró una punta de llança sencera totalment torçada (ref. 8040) (fig. 5, 7) (Pujol, García, 1982-83, 73, 75). Altres dues fulles de llances, una sencera i una altra sense punta, foren trobades a la sitja núm. 34 d'aquest mateix jaciment (García, Pujol, Esteban, 1981, 61. foto. 16).

De l'*oppidum* de Burriac només es té constància de la troballa de tres fulles de llança. Una d'elles fou trobada durant l'excavació d'un grup d'habitacions del sector central l'any 1953 per M. Ribas i J. Lladó (Ribas, Lladó, 1977-78, 163 i 165). Una segona fulla de llança fou trobada l'any 1969 a les excavacions fetes per J. Barberà i R. Pascual a l'anomenat "edifici públic". Segons els excavadors es tracta d'una punta de llança reutilitzada com a ganivet (Barberà, Pascual, 1979-80, 233 i 234. Fig. 17-1). La peça, que es conserva al Museu de Arqueologia de Catalunya, és una fulla de llança de forma triangular sense la punta ni el tub de l'emmanegament, amb un nervi central ben diferenciat. La tercera fulla es localitzà durant les excavacions realitzades l'any 1984 dins del "Pla de Lluita contra l'Atur".

Quant a les fulles poden diferenciar-se dos tipus, les de forma triangular i les de forma ovalada. En ambdós casos les fulles tenen un nervi central (entre 1 i 2 cm de gruix) i l'emmanegament, cònic o cilíndric, a vegades amb una obertura lateral per facilitar la introducció de l'asta de la llança i ajustar-la. Generalment, l'emmanegament cònic el tenen les puntes de forma triangular.

Les puntes de forma triangular són les més nombroses i les més llargues (la mida més usual està entre els 25 i els 28 cm, si bé poden arribar fins els 42 cm en algun cas). La llargada de l'emmanegament oscil·la entre 7 i 12 cm. Les puntes de forma ovalada són de mides un xic més reduïdes, i l'emmanegament, que sol ser cilíndric, pràcticament amida el mateix que el tall de la fulla. En ambdós tipus el diàmetre mig del tub de l'emmanegament és de 2-2,5 cm, la qual cosa és indicativa del gruix que devia tenir l'asta de la llança.

Tipològicament aquests tipus de llances no varien gaire de les trobades en altres jaciments de la resta d'àrees de la cultura ibèrica, per tant, no representen un model exclusivament associable a una àrea determinada.

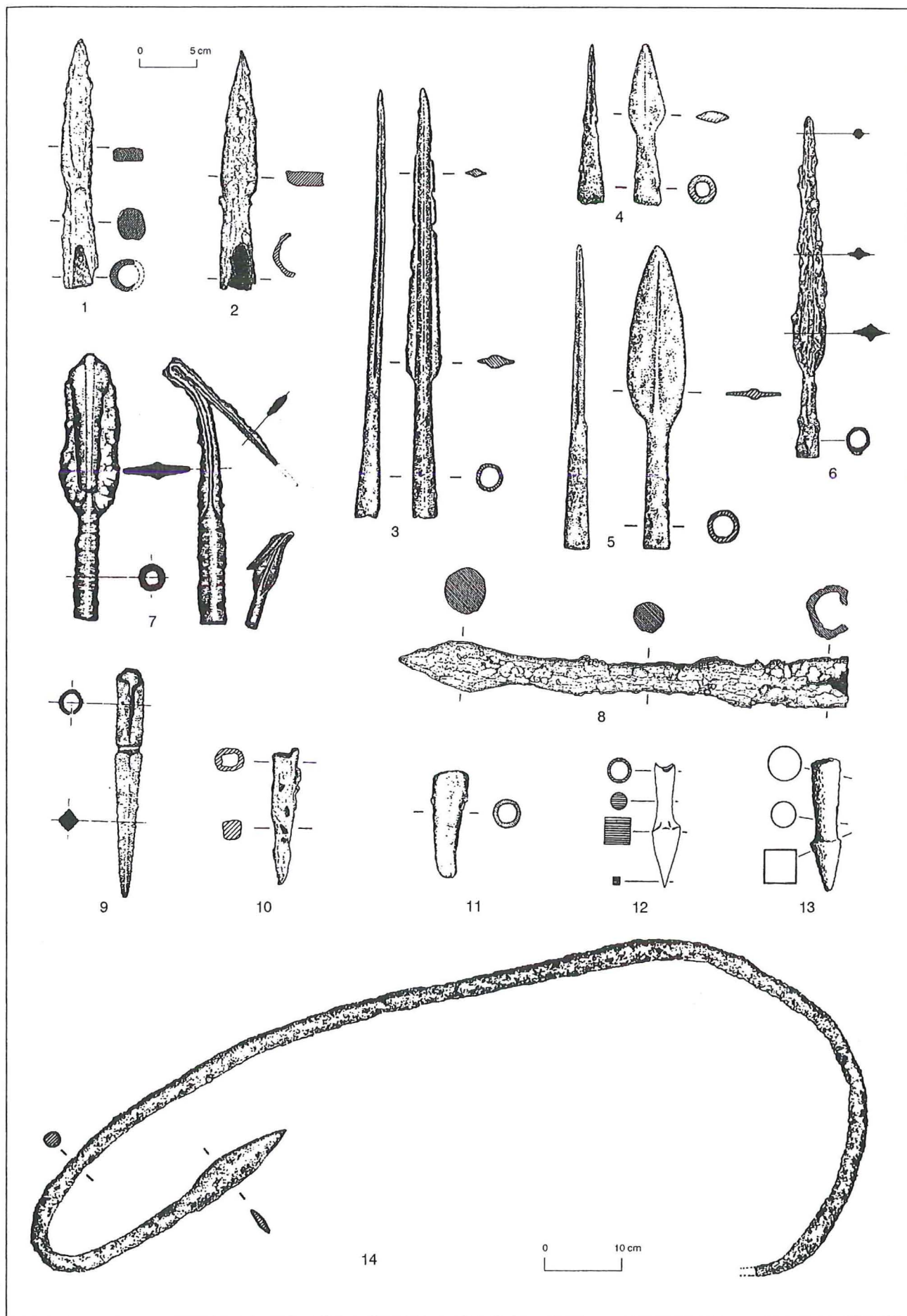


Figura 5. N^o 1, 2 i 8 (segons Sanmartí *et al.* 1992). Núm. 12 i 13 (segons Barberà, Pascual, 1979-80).

Dins d'aquest apartat, un altre grup d'armes d'asta de les quals s'han trobat algunes peces a la Laietània són les que podríem identificar com a venables, que es caracteritzen per tenir puntes curtes de ferro, una tija llarga massissa i un tub d'emmanegament. Les característiques formals d'aquest tipus d'arma, i possiblement la manera d'utilitzar-se són les mateixes que les del *pilum* romà.

A l'*oppidum* de Puig Castellar es troba la punta d'una d'aquestes armes, d'uns 40 cm de llargada, i uns 4,2 cm d'amplada màxima, amb una punta de forma romboïdal i secció circular, una tija massissa, de secció també circular i un tub d'emmanegament relativament curt. (fig. 5, 8) (Sanmartí *et alii*, 1992, fig. 93, núm. 436).

Altres dues armes de característiques similars però de diferent mida es trobaren a l'excavació de Rubio de La Serna. La primera peça fou descrita per l'excavador, que la considerà un *soliferreum*: “*Se encuentra también en la misma necrópolis una especie de venablo o arma arrojadiza que los romanos llamaban soliferreum, y consiste en una barra de hierro redonda, más gruesa en un extremo que en el centro y puntiaguda en el otro, siendo su longitud la de una espada aproximadamente... La fig. 5 de la lám. 7.ª representa una de estas armas, hallada al costado de la espada copiada en la misma lámina con el número 1, y fuertemente adheridas por el orín a las dos. Aun cuando al descubrirlas y separarlas de la tierra se puso el mayor cuidado, no pudo evitarse que se rompieran. La longitud de una y otra arma es de 80 centímetros*” (Rubio De La Serna, 1888, 707. Fig. 5-7). De la segona peça comenta: “*Otro soliferreum se encontró arrollado en varias vueltas como si fuera de delgado alambre, operación que difícilmente pudo hacerse a no ser calentado el hierro hasta el rojo*” (Rubio De La Serna, 1888, 707).

En l'estudi que fa J. Barberà d'aquesta col.lecció, dóna a conèixer un *soliferreum* (ref. 7286) i la part metàl·lica del que l'autor considera una *falarica* (ref. 7287) Barberà, 1968, 146), les característiques de la qual coincideixen amb la descripció que fa Rubio de La Serna del segon *soliferreum*. En realitzar el present treball només poguem localitzar al Museu d'Arqueologia de Catalunya el *soliferreum* (ref. 7286), per la qual cosa, pel que fa a la *falarica*, ens remetem a la descripció i representació fotogràfica publicada (Barberà, 1968, 146, fig. 36). Considerem, però, que la segona arma que descriu J. Barberà, la *falarica*, ha de catalogar-se com a venable o *pilum*, tot i que, segons les fonts clàssiques, no sembla haver-hi gaires diferències morfològiques entre ambdues armes. El *soliferreum* (ref. 7286) està doblegat pels extrems, un dels quals és la fulla de l'arma, que té una forma ovalada. La tija és massissa, i es conserva molt malmesa, amb una restauració que emmascara la peça original (fig. 5, 14).

Durant la campanya d'excavacions realitzada els anys 1969-70 a l'*oppidum* de Burriac es trobaren dues peces de ferro que els excavadors interpretaren com a puntes de *pila*. La primera es trobà a l'estrat superior de l'anomenat “edifici públic”, datable del segle I a. C. (Barberà, Pascual, 1979-80, 222, fig. 8-8). Es tracta d'una punta de ferro de forma piramidal amb un petit emmanegament de forma troncocònica (fig. 5, 13). La segona punta es trobà en l'àmbit interpretat pels excavadors com un “magatzem de

dolia” (Barberà, Pascual, 1979-80, 236, fig. 19-7). Les seves característiques són similars a l'anterior (fig. 5, 12).

Per les seves característiques i mides, pensem que aquestes dues peces no poden ser classificades com a *pila*. Possiblement es tracta de dues virolles d'arma d'asta, de tipologia similar a la trobada a la sitja núm. 30 de Can Miralles-Can Modolell.

Dues virolles d'armes d'asta, de forma cònica s'han trobat a les tombes núm. 47 i 51 (fig. 5, 11) de la necròpolis del Turó dels Dos Pins (representades a García, 1993, 90, 82). A la sitja núm. 30 de Can Miralles-Can Modolell es trobà una altra virola de llança, molt ben conservada (ref. 8609), la qual fou interpretada erròniament en l'estudi del jaciment com una punta de llança (Pujol, García, 1982-83, 89, 90 i 95). Cal destacar la forma d'aquesta peça: punta piramidal diferenciada de l'emmanegament que és cilíndric (fig. 5, 9).

Procedent de l'*oppidum* de Puig Castellar hi ha dues virolles més de ferro, de forma cònica (fig. 5, 10) (Sanmartí *et alii*, 1992, fig. 91, núm. 427, i fig. 92, núm. 433).

EL CASC

Potser és la peça d'armament més excepcional de les trobades en els jaciments ibèrics de la vall de Cabrera de Mar (fig. 6). Fou trobat l'any 1968 a la sitja núm. 24 del grup de Can Miralles-Can Modolell, sitja que fou reaprofitada com a tomba, la datació de la qual cal situar dins de la primera meitat del segle II a. C.. El casc, juntament amb la resta de l'armament de l'aixovar funerari, es publicà en l'estudi de la sitja (Pujol, García, 1982-83, 67-72), on es proposà una reconstrucció hipotètica, la qual resultà força difícil de fer, atès que aquest es trobà molt fragmentat, incomplet i abonyegat -després d'haver estat al foc- per mitjà segurament de l'acció d'un objecte contundent. Amb posterioritat a aquesta publicació, s'ha tingut l'oportunitat de poder restaurar el casc, la qual cosa ha permès reconstruir-lo volumètricament i apreciar així l'aspecte que devia tenir originàriament. Aquesta restauració ha fet variar notablement la proposta hipotètica inicial de reconstrucció que es presentà en l'estudi abans esmentat.

Es tracta d'un casc confeccionat totalment en ferro, de forma cònica, amb cimera, protector de clatell, galteres i un ribet a manera de vora. No fou fabricat en una sola peça sinó que és el resultat de la unió d'algunes de les peces abans descrites. La cimera té un botó cilíndric massís que corona la part alta del casc, i al protector del clatell encara es conserven restes de decoració de línies incises. A la part baixa de les zones laterals s'hi conserva malament restes d'una decoració motllurada de cercles concèntrics. Aquesta mateixa decoració és la que tenen les galteres, sembla que amb un nombre de tres cercles concèntrics en cadascuna d'elles. Les galteres s'uneixen al casc mitjançant un reblló. Segons la restitució realitzada després de la restauració, l'altura total del casc seria de 21/22 cm, dels quals 2 correspondrien al protector del clatell, i el seu diàmetre seria de 22 cm.

Incrustat en diversos fragments rovellats del casc s'observà que hi havia restes d'un material, que un cop analitzat ha resultat ser teixit de llana. Probablement es tracta

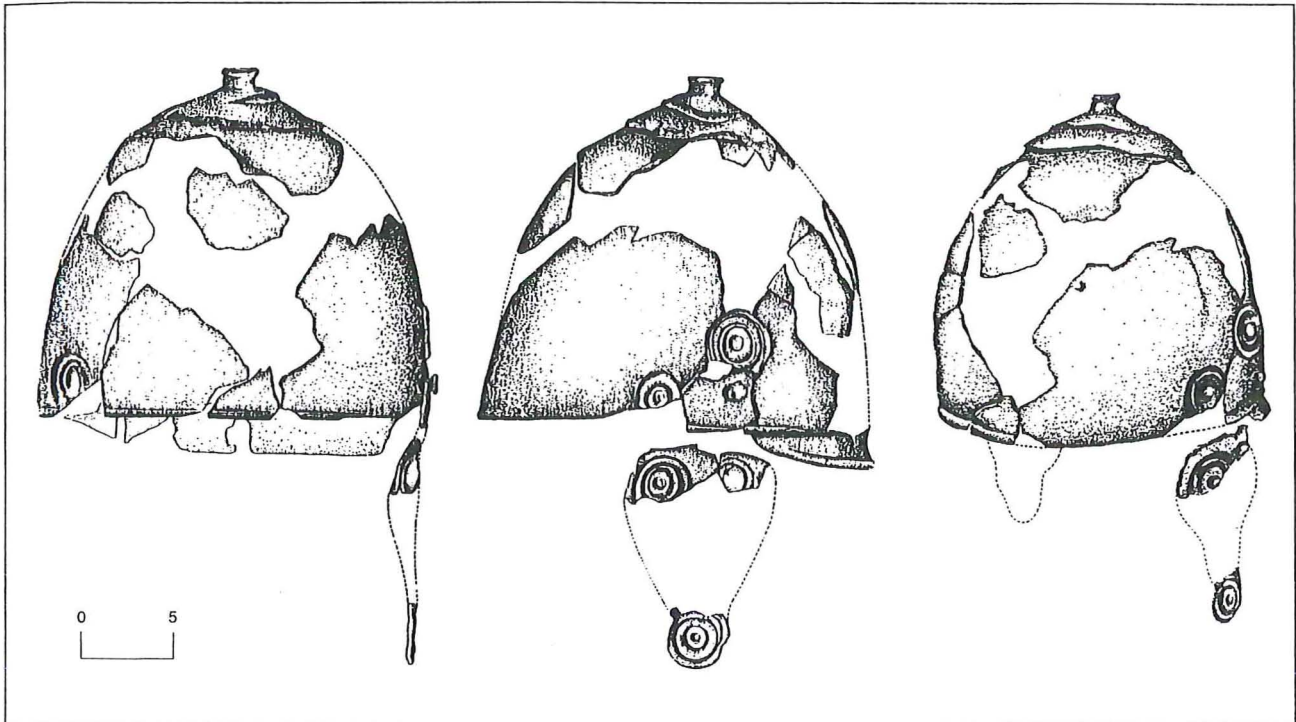


Figura 6.

de restes d'una peça de roba que fou dipositada a la tomba, formant part de l'aixovar funerari, en el moment de l'enterrament. Una altra possibilitat –potser més inversemblant– seria que es tractés de restes d'una mena de drap o mantell amb el qual fora embolcallat el difunt en el moment de la cremació del cadàver.

Tipològicament no té una adscripció clara. Tot i que cal ser prudents a l'hora de classificar-lo, d'entrada sembla no correspondre a l'anomenat tipus Montefortino. A diferència dels d'aquest tipus, generalment fabricats en bronze, i en una sola peça, el trobat a Cabrera de Mar és forjat i, tal com deiem, és el resultat de la sobreposició de diferents elements. Aquest és el cas de la cimera, on s'hi sobreposen dues capes o petits casquets que donen suport al botó central. La forma del protector del clatell i la decoració i forma de les galteres són altres elements que el diferencien dels exemplars del tipus Montefortino. Aquesta diferenciació tipològica ja ha estat observada en altres estudis on s'ha fet referència a aquest casc (García-Mauriño, 1993, 96; Sanmartí, 1994, 341), on els autors l'associen a un tipus cèltic indeterminat, possiblement d'origen centreeuropeu.

Efectivament, per la forma, pel material de què està fet i per la decoració de les galteres, el nostre exemplar recorda molt els de procedència centreeuropea sudalpina del tipus *Trbinc*, tipus definit a partir de les troballes efectuades al jaciment d'Eslovènia del mateix nom. La cronologia proposada per a la tomba de *Trbinc* on aparegué el casc és de finals del segle IV a. C. (Gabrovec, 1990, 105-119). El nostre exemplar difereix d'aquest, i d'altres de semblants, com seria el cas del de Kastelruth (Brunaux, Lambot, 1987, 133), per la sobreposició que presenta a la cimera dels dos casquets abans esmentats, fet del qual no hem trobat cap paral·lel. A Catalunya la troballa de cascos

del període ibèric no és gens freqüent. De ferro, tan sols coneixem el cas del casc de tipus "nordpirinenc" (Quesada, 1996, 63), datat del segle IV a. C., trobat sense context precís a la necròpolis ilergeta de la Pedrera de Vallfogona de Balaguer. La seva tipologia, però, difereix de la del nostre exemplar. La resta de cascos coneguts –tres més– són de bronze, pertanyen al tipus Montefortino (García-Mauriño, 1993, 110-111) i es trobaren a la necròpolis emporitana de Les Corts, en concret a les tombes núm. 7, 31 i 110 (Almagro, 1953, 280, 300 i 354). Malgrat no poder-se precisar la cronologia d'aquestes tres tombes, la major part d'elles són del segle II a. C. (Sanmartí, 1982). Un fet que cal remarcar és que tots els cascos als quals ens hem referit fins ara s'han trobat en contextos de tipus funerari.

■ ALTRES ARMES

D'exceptional, si més no a Catalunya, s'ha de qualificar la troballa al jaciment del Turó del Vent de restes de dos punyals celtibèrics de ferro amb beina de bronze localitzats en un context de finals del segle III a. C.. Per a més detalls sobre a aquestes peces ens remetem a l'acurat estudi fet per Enric Sanmartí (Sanmartí, 1994, 3-8).

De la col·lecció Rubio de La Serna hem pogut estudiar unes tisores de ferro (ref. 7297), recollides en l'estudi de J. Barberà (Barberà, 1968, 149, fig. 36). Aquesta peça, que es conserva al Museu d'Arqueologia de Catalunya està força deteriorada, amb una restauració que restitueix parts inexistentes. L'oxidació ha soldat part dels dos talls de les tisores.

També es van trobar set ganivets, un a la necròpolis excavada per Rubio de la Serna, quatre a les sitges de Can Miralles-Can Modolell (tres a la sitja núm. 24 i un a la sitja núm. 34) i dos a Burriac.

Núm. referència	B91.9.86 espasa	7288 falcata	30518 escut	19119 escut	19153 escut	7291 llança	7294 llança	19318 llança	19120 llança	7286 solifer.
Mesures (en cm)										
Llargada fulla	63	47,8				14	7,3	24	32	16
Amplada fulla	4,2	4,2/8,1				5	3,2	2,9	5,4	4,2
Gruix fulla	1,2	0,6/1				0,2	0,4	0,2	2,5	0,7
Gruix beina	0,2									
Llarg. empanyadura	12	13,2								
Ampl. empanyadura		3,7								
Amplada passador	1,7									
Gruix passador	0,4									
Llargada passador	3,5									
Diàmetre virolla	4,6									
Llargada total						25	13,3	36	42	
Llg. emmanegament						11	6	12	10	
Øemmanegament						1,9	1,4	1,8	1,7	
Altura màxima			6,6	8,1	8,8					
Amplada aleta			10,8	11	12,5					
Llargada alea			7	5,2	5,2					
Amp. interna pont			9,9	9,9	10					
Gruix			0,24	0,20	0,20					
Ø cabota rebló			2,7	4	2,1					
Llargada rebló			6,8							
Llargada conservada										208
Diàmetre tija										2,1

Per últim cal comentar la troballa de bales de fona de plom, tant a l'*oppidum* de Burriac com al de Puig Castellar. També disposem d'informació que no hem pogut constatar sobre la troballa d'una gran quantitat d'aquests projectils al Turó de l'Infern, molt a prop de la muntanya de Burriac.

CONCLUSIONS

A excepció de l'armament procedent del jaciment de Puig Castellar, del de la col.lecció Rubio de La Serna, i d'algunes peces de Burriac, la resta del conjunt d'armes trobades a la Laietània està perfectament contextualitzada, ja que bona part d'ella ha estat trobada en tombes i sitges, veritables conjunts tancats amb abundant material datador.

Cronològicament, el material estudiat s'emmarca majoritàriament en el període ibèric ple, bàsicament en el segle III a. C.. Tanmateix, hi ha un petit conjunt de materials datables del segle II a. C., entre els quals cal destacar els trobats a la tomba de la sitja núm. 24 de Can Miralles-Can Modolell (primera meitat del segle II a. C.) i l'espasa trobada sota de l'enllosat de la porta meridional de l'*oppidum* de Burriac (tercer quart del segle II a. C.). Altres materials de cronologia més moderna -primera meitat del segle I a. C.- són algunes llances i ganivets trobats a Burriac i els projectils de fona, els quals es troben sobretot en contextos del segle I a. C.

Les troballes d'armament immediatament anteriors fetes a l'àrea estudiada per nosaltres són del segle VI a. C. Ens referim en concret a dues tombes de guerrer, la més antiga de les quals es data del primer quart d'aquest segle

i es trobà a Llinars del Vallès (Vallès Oriental, Barcelona). Culturalment pertany a la fase terminal de la primera edat del ferro, encara preibèrica. L'armament que s'hi trobà fou: una *cnemide* de bronze i ferro, dues espases d'antenes, tres puntes de llança i dues virolles o talons de llança (Sanmartí, 1993). L'altra tomba, correspon a un moment inicial de la cultura ibèrica (període Ibèric Antic) quan encara el grup tribal laietà no estava diferenciat. Fou trobada a la Granja Soley a Santa Perpètua de Mogoda (Vallès Occidental, Barcelona) i s'ha datat cap a mitjans del segle VI a. C.. L'armament de ferro que hi aparegué fou: quatre puntes de llança i tres virolles. Dins l'urna cinerària s'hi trobaren tres puntes de sageta de bronze (Sanmartí *et alii*, 1982, 87-89).

Certament, el buit cronològic -de gairebé tres segles- entre aquest conjunt d'armament i l'estudiat per nosaltres no ens permet incidir en el tema de l'evolució tipològica d'un determinat tipus d'arma des del moment inicial de la cultura ibèrica fins a la seva etapa final. Si, però, que volem comentar que s'hi observen algunes similituds entre els dos conjunts -les puntes de llança i les virolles són molt semblants, les espases són de fulla recta- i, com no, també hi ha diferències -en cap de les dues tombes antigues hi ha restes d'escuts i en una d'elles hi ha puntes de sageta.

Pel que fa a la quantificació dels diferents tipus d'armes estudiats per nosaltres, d'entrada s'observa que hi ha certes variacions o desequilibris numèrics entre algunes d'elles. D'algunes (*soliferreum*, falcata, casc) només s'ha trobat un sol exemplar mentre que d'altres (espases, escuts, llances, ganivets) les troballes han estat més generoses, la qual cosa ens demostra la singularitat d'algunes

d'aquestes armes, no només per tractar-se de material possiblement forani i per tant inusual en la panòpia laietana, sinó perquè pogués tractar-se d'un material de prestigi reservat només a alguns personatges de rang de la societat ibèrica.

En aquest sentit sembla poder-se establir, a manera d'hipòtesi, una certa categoria en l'armament ibèric laietà. El casc és un element que no només té una funció defensiva i de protecció sinó que identifica, denota o mostra la importància, prestigi o posició social del personatge que el llueix. El mateix pot succeir amb la falcata, la possessió de la qual podia indicar una voluntat de diferenciar-se de la resta de guerrers que utilitzaven normalment un mateix tipus d'espasa, i, segurament, també seria el cas dels punyals celtibèrics, armes exòtiques a la Laietània. En canvi, les espases del tipus La Tène II (trenta-cinc exemplars) i els escuts (dotze exemplars) són armes més usals. Tenen una funció exclusivament bèl·lica, la qual cosa les associa a un col·lectiu especialitzat dins de la comunitat, els guerrers, o a personatges que com a mínim tenen una destresa en l'ús d'aquestes armes i poden utilitzar-les en cas de necessitat. Les llances (vint-i-quatre exemplars) i els ganivets (set exemplars) poden tenir usos diferents als estrictament militars. Possiblement la llança era l'eina essencial per a la cacera entre els laietans, sobretot si es té en compte que no s'ha trobat cap punta de fletxa, de la qual cosa es desprèn que l'arc no s'utilitzava. Aquest fet explicaria la troballa de restes de llances i ganivets també en àmbits domèstics o en abocadors de deixalles, cosa que no succeeix amb la resta de l'armament trobat exclusivament en tombes o en llocs amb connotacions rituals.

En relació amb aquest darrer aspecte, hem de ressaltar la sorprenent troballa d'una espasa, juntament amb una mandíbula que sembla d'ovicaprí, sota d'una de les pedres de l'enllosat de la porta meridional de l'*oppidum* de Burriac. Molt probablement ens trobem davant d'un ritus de consagració de l'entrada realitzat per tal de protegir i garantir la perdurabilitat de l'indret, del qual no coneixem cap paral·lel amb aquestes característiques. Nombrosos han estat els jaciments ibèrics catalans que han proporcionat informació sobre el complex món ritual de la cultura ibèrica. Juntament amb la part ceremonial dels ritus, en molts dels casos es feien ofrenes que es dipositaven, sobretot, en àmbits domèstics o funeraris (Barberà, Dupré, 1984, 47-48; Ballbé *et alii*, 1986, 314-317; Pujol, 1991, 25; Sanmartí, Santacana, 1992, 41-45, 292-298; Sanmartí *et alii*, 1992, 35). En cap cas que nosaltres coneguem l'ofrena fou una espasa doblegada dins la seva beina (exactament igual com les que es troben en les tombes). El fet de trobar-se aquesta ofrena precisament associada a una estructura arquitectònica defensiva de tipus militar, permet establir, en aquest cas, una relació directa entre l'ofrena i l'estructura sota de la qual s'enterrà.

A partir de l'estudi quantitatiu del material trobat s'observa que la panòpia del guerrer laietà queda configurada per l'espasa del tipus La Tène II, l'*scutum* i la llança, i, excepcionalment, possiblement responent a una situació de rang del personatge o del guerrer, es completava amb un altre tipus d'arma més singular, en alguns casos fins i tot exòtica.

Tot i que l'abundant documentació arqueològica ens ha permès establir una proposta de panòpia laietana pròpia i característica, l'anàlisi tipològica de cada un d'aquests tipus d'armes fa palès la seva filiació a una cultura determinada, ja que si bé la majoria de l'armament és força homogeni des del punt de vista d'adscripció cultural, hi ha algunes peces, les menys, que com ja hem comentat semblen tenir un origen diferent. Des del punt de vista formal, la panòpia laietana cal relacionar-la sense cap mena de dubte a la cultura celta del període La Tène II. Tret del casc el qual caldria relacionar amb tipus centreeuropeus, les espases i els escuts tenen paral·lels fidedignes en el món gal meridional, la qual cosa no és d'estranyar ja que aquesta és la cultura celta més propera que tenen les comunitats ibèriques del nord-est de la península Ibèrica i del Llenguadoc. De fet, la similitud entre l'armament trobat a l'àrea de Barcelona i el del món gal nordpirinenc ja havia estat assenyalada anteriorment (Quesada, 1996, 63). Així mateix, només cal consultar treballs de síntesi d'armament gal per adonar-se'n d'aquest fet (Brunaux, Lambot, 1987).

La falcata i el *soliferreum* són armes pròpies de les panòpies ibèriques de les àrees meridionals de la península Ibèrica, i rarament s'han trobat en jaciments situats al nord de l'Ebre. Ambdues armes són les que caracteritzen els conjunts funeraris ibèrics del Llevant i Sud-est peninsular (Cuadrado, 1987; Quesada, 1989; Blánquez 1990; Aranegui, Jodin, Llobregat, Rouillard, Uroz, 1993).

Generalment les llances no tenen trets tipològics destacats, ja que la seva forma funcional les fa similars en les diferents cultures protohistòriques. El cas dels venables tipus *pila* és diferent. Semblen ser armes d'origen itàlic, ja utilitzats pels etruscs i sobretot pels romans, els quals l'adoptaren i el convertiren en una arma imprescindible pels seus exèrcits. Aquest tipus d'arma, tot i que no és molt usual, es troba amb relativa freqüència en jaciments ibèrics d'àrees més meridionals, rarament en jaciments ibèrics al nord de l'Ebre i excepcionalment en jaciments de filiació cèltica al nord del Pirineu. Les contades troballes d'aquestes armes en els jaciments laietans, només tres exemplars, les exclouen de la panòpia típica laietana. A més a més, aquestes troballes en cap cas tenien un context clar, i per tant són cronològicament difícils de precisar i d'associar a altres tipus d'armes.

Quant als punyals celtibèrics sembla clar que el seu centre de producció estigué situat als territoris de l'alta vall del riu Duero, segurament a l'actual província de Sòria, i que per tant, aquesta arma fou una creació del poble arèvac (Sanmartí, 1994, 5).

L'adscripció tipològica d'aquestes armes a les diferents cultures esmentades ens planteja la qüestió del seu origen. Aquest és un aspecte que sembla clar amb armes com la falcata, el *soliferreum*, els punyals celtibèrics i possiblement els *pila*, la presència de les quals en els jaciments laietans ha d'entendre's com el resultat d'una transacció comercial o potser d'un botí, ja que són armes molt possiblement fabricades en les àrees de les quals són pròpies. Quant a l'origen de la resta d'armes -les que componen la panòpia bàsica del guerrer laietà- és més problemàtic. En l'estat actual de la recerca, davant la

migradesa de dades de què disposem creiem que fóra poc prudent per la nostra part decantar-nos, en un sentit o en l'altre, sobre la qüestió de si les armes laietanes del tipus La Tène eren de producció autòctona o si procedien d'intercanvis comercials amb territoris al nord dels Pirineus.

Un altre tema que a hores d'ara no queda clar és la qüestió de l'associació d'armes. Per aprofundir sobre això només es poden utilitzar les dades que s'extreuen dels dipòsits funeraris on s'ha trobat armament. Malauradament, malgrat que en el cas de la Laietània tenim la sort de disposar de dues necròpolis del període Ibèric Ple, on s'han trobat diverses tombes amb dipòsits funeraris que contenen armes, en elles no s'observa absències d'un tipus d'arma quan hi ha presència d'un altre, o associacions específiques entre dues o més armes. Normalment les tombes que contenen armes presenten els tres tipus bàsics de la pandòlia abans establerta. Aquestes dades no són suficients per poder establir possibles diferenciacions quant als tipus de guerrers (cavallers, infants), o bé d'especialitzacions de tàctiques militars (guerrilles, cossos d'exèrcit, formacions de tipus hoplític, etc). Cal contemplar també la possibilitat que no existissin aquestes diferenciacions, i el que es troba a les necròpolis sigui un reflex d'un únic tipus de guerrer.

L'armament és també un bon indicador per reflexionar sobre la problemàtica de la possible estratificació social de les comunitats laietanes. En altres treballs s'ha comentat la possibilitat (García, 1993) de què les necròpolis trobades a la vall de Cabrera de Mar, les úniques localitzades fins el moment a la Laietània, fossin selectives de grups de poder d'aquesta comunitat. El fet d'enterrar-se amb l'armament, d'inutilitzar-lo i de situar-lo en un lloc preminent dins de la tomba, al costat de l'urna cinerària, evidència una estreta relació d'identitat entre aquest armament i el difunt que sens dubte el considerava important i intransferible, i que possiblement era un indicador del seu estatus social. El fet que un bon nombre de les tombes trobades continguessin armament pot indicar, si acceptem la hipòtesi que eren necròpolis selectives, que en elles s'enterraven grups de poder relacionats amb algun sistema de parentesc vinculat o relacionat a partir de la figura del guerrer. El model de societat laietana s'articulava doncs jeràrquicament a partir de grups o clans de guerrers que s'enterraven en aquestes necròpolis, i que residien en els principals *oppida* -entre ells el de Burriac, el més important de la Laietània- des d'on es controlava el territori, els excedents agrícoles que es guardaven en els camps de sitges i l'activitat comercial que es generava.

Aquest mateix model sembla que fou el que s'implantà a tot el territori situat al nord de la conca del riu Llobregat fins al Lluenguadoc. Durant el període ibèric ple, des del punt de vista d'organització territorial, pautes d'assentament, tipologia de jaciments i cultura material, s'observa una certa homogeneïtat en tota aquesta àrea geogràfica, a on hi jugarien un paper predominant tres *oppida* de primer ordre: Burriac, Ullastret i Enserune. Aquests *oppida* es caracteritzen per la seva gran extensió, pel seu desenvolupament urbanístic complex, per vertebrar un extens territori i concentrar una important activitat econòmica com a centres de redistribució i d'intercanvi comercials. Al seu

entorn més immediat es desenvolupen certes àrees destinades a necròpolis, de tipologia i ritus funerari molt similars, i altres àrees amb agrupacions de sitges, destinades a l'emmagatzematge de l'excedent agrícola.

Un altre aspecte a valorar que es desprèn de l'anàlisi d'aquest conjunt d'armament, és l'estreta relació existent, pel que fa a alguns aspectes de la cultura material, entre les comunitats ibèriques laietanes i les comunitats cèltiques situades a l'altre costat dels Pirineus (sobre aquest tema vegeu Sanmartí, 1994, 335-351), més que no pas amb les típicament ibèriques del Llevant i Sud-est peninsular.

Cal plantejar-se, però, quin fou el procés i la raó, que motivà que el que s'anomena "l'element cèltic" arribés a constituir un dels elements identificadors de la comunitat dels laietans. Tal vegada, l'explicació hagi de buscar-se, no tan sols en la forta influència que exerciren determinats aspectes de tipus cultural nordpirinencs sobre les comunitats ibèriques del nord-est de la península Ibèrica, sinó segurament en la important aportació demogràfica de les cultures dels camps d'urnes indoeuropees en aquest territori peninsular, que originà un substrat molt característic que fou el que, ja des dels primers decennis del segle VI a. C., inicià el procés d'iberització. La diferent formació d'aquest substrat indígena en el nord-est peninsular motivaria un diferent grau d'assumpció de l'impacte colonial i per tant de la iberització, fixant uns trets característics que determinarien la personalitat d'alguns d'aquests pobles, entre ells els laietans.

Aquesta complexitat cultural amb el món cèltic no només s'observa en l'armament, sinó també en altres objectes d'ús més quotidià. Als jaciments laietans, les fíbules del tipus La Tène són predominants respecte les del tipus anular. El 98 % de les fíbules i fermalls de cinturó trobats a les necròpolis de la vall de Cabrera de Mar són del tipus La Tène. D'igual manera, alguns tipus i decoracions dels vasos elaborats a mà recorden models d'origen cèltic. Un altre exemple que il·lustra aquesta influència cèltica es la troballa de cranis humans enclavats. Tret dels cranis trobats a Ullastret i al Molí d'Espígol de Tornabous (Urgell, Lleida), a l'àrea laietana se n'han trobat a l'*oppidum* del Puig Castellar (Sanmartí *et alii*, 1992, 35). A la sitja núm. 31 del grup de Can Miralles-Can Modolell n'aparegué un altre, si bé aquest no estava trepanat (Pujol, García, 1982-83, 100). Aquestes troballes són poc freqüents a Catalunya i tenen els seus paral·lels a la Gàl·lia meridional, (*oppida* de La Cloche, Saint-Blaise i Entremont, i santuari de Roquepertuse); s'han relacionat probablement amb el ritus celta dels caps tallats (Sanmartí *et alii*, 1992, 36).

Aquestes similituds no equivalen en cap cas, però, a proposar una filiació cèltica per a les comunitats laietanes, ben al contrari pensem que la seva adscripció a la cultura ibèrica està fora de tot dubte, però no hem d'oblidar que el que s'anomena "l'element cèltic" és un dels elements identificadors de la comunitat dels laietans. De totes maneres, al nostre entendre, aquestes peculiaritats en alguns aspectes de la cultura material dels ibers laietans, no fan res més que reafirmar la idea de l'heterogeneïtat de la cultura ibèrica, un dels trets bàsics que la caracteritzarà al llarg de la seva història.

■ AGRAÏMENTS

No volem concloure el treball sense expressar el nostre agraïment al Museu d'Arqueologia de Catalunya, especialment al seu director Francesc Tarrats, que autoritzà la consulta dels materials que es custodien en aquest museu provinents de la necròpolis de Can Rodon de l'Hort, i als seus conservadors Núria Molist i Xavier Menéndez, per les atencions que ens dispensaren. També volem agrair molt cordialment als companys del Museu de Mataró, Robert Leonart i Francesc Navarro els seus magnífics dibuixos de bona part de l'armament, a Marc Bosch la digitalització d'alguna de les figures; i a Mireia Marquès, professora de l'escola dels Arts i Oficis de Barcelona, l'acurada restauració del casc.

■ BIBLIOGRAFIA

- ALMAGRO BASCH, M. (1953) *Las necrópolis de Ampurias*. Vol. 1. Barcelona.
- ARANEGUI, C. JODIN, A. LLOBREGAT, E. ROUILLARD, P. UROZ, J. (1993) *La nécropole ibérique de Cabezo Lucero (Guardamar del Segura, Alicante)*, a Colecció de la Casa de Velázquez, 41. Madrid.
- BALLBÉ, X.; BARBERÀ, J.; BARRIAL, O.; FOLCH, J.; MENÉNDEZ, X.; MIRÓ, C.; MIRÓ, M.T.; MIRÓ, N.; MOLIST, N.; SOLIAS, J. M. (1986): Distribución del espacio en el poblado ibérico de la Peña del Moro de Sant Just Desvern, a *Arqueología Espacial*, 9, 303-320. Teruel.
- BANÚS, J. (1994) La porta meridional del poblat ibèric de Burriac. Noves aportacions a partir de la campanya de 1991, a *Actes de la X Sessió d'Estudis Mataronins*, 23-32. Museu Arxiu de Santa Maria. Mataró.
- BARBERÀ, J. (1968) La necròpolis de Cabrera de Mar. Colecció Rubio de la Serna, a *Ampurias XXX*, 97-150.
- BARBERÀ, J. (1969-70) La necròpolis ibèrica de Cabrera de Mar (Excavació 1968-1969), a *Ampurias*, 31-32, 169-189.
- BARBERÀ, J. DUPRÉ, X. (1984) Els laietans, assaig de síntesi, a *Fonaments* 4, 31-86.
- BARBERÀ, J. PASCUAL, R. (1979-80) Burriac, un yacimiento protohistórico de la costa catalana (Cabrera de Mar, Barcelona), a *Ampurias*, 41-42, 203-242.
- BLÁNQUEZ, J.J. (1990) *La formación del mundo ibérico en el sureste de la Meseta*. Diputació d'Albacete. Albacete.
- BOSCH, J. ENRICH, R. LLORENS, J.M. MATARÓ, M. PÀMIES, A. PARDO, J. RUEDA, J.M. SERRAT, I. (1986) Resultat de les excavacions arqueològiques portades a terme al Turó del Vent (Llinars del Vallès, Vallès Oriental), a *Tribuna d'Arqueologia*, 1984-85, 121-132.
- BRUNAU, J.L., LAMBOT, B. (1987). *Guerre et armement chez les gaulois. 450-52 av J.-C.* Editions Errance. París
- CUADRADO, E. (1987) *La necrópolis ibérica de "El Cigarralejo" (Mula, Murcia)*. BPH. Vol. XXIII. Madrid.
- DÉCHELETTE, J. (1914) *Manuel d'Archéologie préhistorique celtique et gallo-romaine. Vol. II. Archéologie celtique ou protohistorique*. París.
- GARCÉS, I. JUNYENT, E. PÉREZ, A. QUESADA, F. RAFEL, N. RUIZ DE ARBULO, J. SOLER, M. SOPEÑA, G. (1996) *Indíbil i Mandoni. Reis i Guerrers*. Ajuntament de Lleida. Lleida.
- GARCÍA, J. (1993) *Turó dels Dos Pins. Necròpolis ibèrica*. Ed. AUSA. Sabadell.
- GARCÍA, J. PUJOL, J. ESTEBAN, R. (1981) Les sitges del poblat ibèric de Burriac (II) (Cabrera de Mar), a *Laietania* 1, 15-63.
- GARCÍA, J. ZAMORA, D. (1993) La vall de Cabrera de Mar. Un model d'ocupació del territori a la Laietània Ibèrica a *Laietania*, 8. *actes del seminari El poblament ibèric a Catalunya*, 147-179.
- GARCÍA-MAURIÑO, J. (1993) Los cascos de tipo montefortino en la Península Ibérica, a *Complutum*, 4, 95-146.
- GABROVEC, S. (1990) Grob s celado s Trbinca pri mirni, a *Arheoloski Vestnik*, 41, 105-119.
- IBÁÑEZ, G. MARTÍNEZ, A. (1991) *Sitges ibero-romanes a la base oriental del poblament ibèric de Puig Castellar (Santa Coloma de Gramenet, Barcelonès) els anys 1972 al 1979*. Santa Coloma de Gramenet.
- LATORRE, F. (1979) Aproximación al estudio del armamento ibérico levantino, a *Varia* I, 153-182.
- LÓPEZ, A. ROVIRA, J. SANMARTÍ, E. (1982) *Excavaciones en el poblado layetano del Turó del Vent, Llinars del Vallès. Campañas 1980 y 1981*. Monografies Arqueològiques 3. Institut de Prehistòria i Arqueologia de la Diputació de Barcelona. Barcelona.
- PELLICER, J.M. (1887) *Estudios histórico arqueológicos sobre Iluro*. Mataró.
- PUJOL, J. (1991) Assaig d'interpretació de l'època ibèrica al Maresme, a *Laietania* 6, 19-33.
- PUJOL, J. GARCÍA, J. (1982-83) El grup de sitges de Can Miralles-Can Modolell (Cabrera de Mar, El Maresme), a *Laietania*, 2-3, 46-145.
- QUESADA, F. (1989) *Armamento, guerra y sociedad en la necrópolis ibérica de El Cabecico del Tesoro, Murcia-España*. BAR International Series 502 II. Oxford.
- QUESADA, F. (1996) Les forces dels antagonistes, a *Indíbil i Mandoni. Reis i guerrers*, 58-68. Ajuntament de Lleida. Lleida.
- RAPIN, A. SCHWALLER, M. (1987) Contribution à l'étude de l'armement celtique. La tombe 163 d'Ensérune (Hérault), a *RAN*, 20, 155-183. Paris.
- RIBAS, M. LLADÓ, J. (1977-78) Excavació d'unes habitacions pre-romanes a Burriac (Cabrera de Mataró), a *Pyrenae*, 13-14, 153-180.
- RUBIO DE LA SERNA, J. (1888) *Noticia de una necrópolis ante-romana descubierta en Cabrera de Mataró (Barcelona) en 1881*. Madrid.
- SANMARTÍ, E. (1982) Una nova tomba del segle II a.C. de la necròpolis emporitana de les Corts, a *Informació Arqueològica*, 39, 74-81.
- SANMARTÍ, E. (1993) *Una tomba de guerrer de la primera edat del ferro trobada a Llinars del Vallès (Vallès Oriental, Barcelona)*. Museu de Granollers. Granollers.
- SANMARTÍ, E. (1994) Dos punyals celtibèrics procedents del poblament ibèric del Turó del Vent (Llinars del Vallès, Vallès Oriental, Barcelona), a *Lauro*, 6, 3-8.
- SANMARTÍ, E. BARBERÀ, J. COSTA, F. GARCIA, P. (1982) Les troballes funeràries d'època ibèrica arcaica de la Granja Soley (Santa Perpètua de Mogoda, Vallès Occidental, Barcelona), a *Ampurias*, 44, 71-103.
- SANMARTÍ, J. (1994) Elements de type celtique du nord-est de la péninsule Ibérique, a *Aquitania*, XII, 335-351.
- SANMARTÍ, J. SANTACANA, J. (1992) *El poblament ibèric d'Alorda Park. Calafell, Baix Penedès. Campanyes 1983-1988*, a Excavacions Arqueològiques a Catalunya, 11. Barcelona.
- SANMARTÍ, J. GIL, E. RIGO, A. DE LA PINTA, J.LI. (1992) *Els primers pobladors de Santa Coloma de Gramenet. Dels Orígens al món romà*. Museu Torre Balldovina. Santa Coloma de Gramenet.