

## LA ÉPOCA MEDIEVAL CERÁMICA DEL SECTOR MONUMENTAL

JAIME COLL CONESA

En el sector monumental de Lixus la mayoría de los hallazgos de cerámicas musulmanas se han producido en fosas creadas para explotar la piedra de las construcciones antiguas y rellenadas con desechos, en dos zonas: al S del muro (UU.EE. 1077, 1086, 1089, 1082, 1091) y en el extremo SO (1144 y 1150). Éstas UU.EE. presentan materiales que abarcan de los ss. XI al XIV. El hecho encuentra explicación en las palabras de M. Ponsich (1981) (Akerraz 1992) quien indicó que alrededor de la gran casa almohade situada en el centro del sector, considerado por él como una simple “djema” rural, existían más de 20 hornos de cal. La casa sería el centro de explotación del territorio aledaño, aunque probablemente existirían otras pequeñas habitaciones, como testimonian los hallazgos de la ladera sur en campañas anteriores, siempre escasamente definidos por encontrarse muy arrasados (sector del edificio NO) (Aranegui 2005, 15-17). Evidencia de estas habitaciones dispersas sería una pequeña construcción circular adosada al S del muro antiguo U.E.1001, a modo de silo o cámara subterránea (U.E.1002), amortizada con numerosas cerámicas en su relleno (U.E.1003). Ésta mide 120 cm de este a oeste y 108 cm de norte a sur, por una profundidad de unos 80 cm. Cubría su fondo un enlosado realizado con piedras y algún fragmento de *opus signinum* reaprovechado. Se asemeja a elementos aparecidos en la excavación de la ciudad musulmana de Mértola que allí han sido interpretados como “lareiras” -hogares-, aunque la altura del nuestro apunta más a lo que hemos indicado.

### CERÁMICAS Y RELACIONES ESTRATIGRÁFICAS DOCUMENTADAS EN EL SECTOR MONUMENTAL

Ante la falta de elementos de carácter histórico que permitan proponer una cronología para fechar los even-

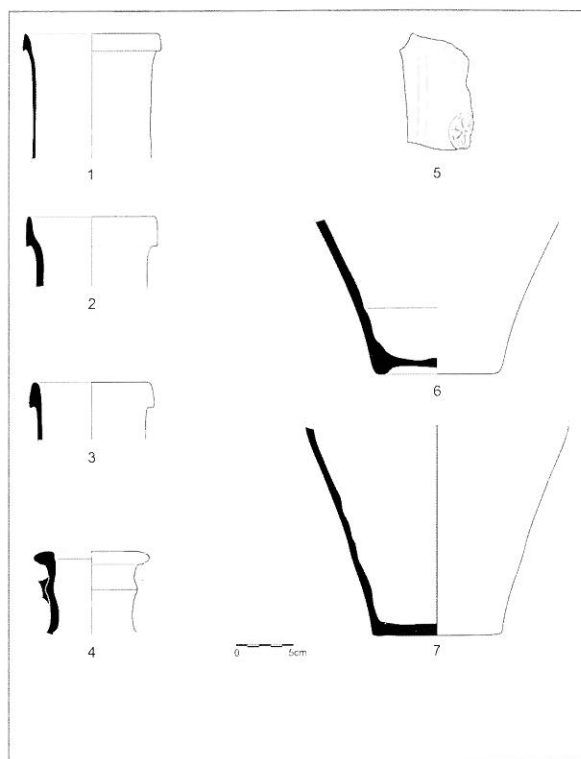


Fig. 1. Cántaros: 1-Lix2.07.1150.25; 2-Lix2.05.1003.158; 3 Lix2.05.1003.174; 4-Lix2.06.1077.21; 5-Asa de tinaja de aletas Lix2.05.1003.118. Cántaro: 6-Lix2.05.1003.221; 7-Lix2.05.1003.222.

tos arqueológicos localizados, deberemos adoptar una primera estrategia elemental de tipo comparativo –básica en arqueología– que permita asignar una datación a los materiales a partir de su presencia o ausencia en contextos externos fechados. La propuesta de datación de cada U.E. se basará por tanto en su composición y en los materiales que contiene, valorando los más recientes como identificadores del momento de formación de éstas.

Morfología	1003	1077	1089	1082	1086	1150	3010	T	%
<i>Arcaduz</i>				1				1	0,4
<i>Biberón</i>		1		1				2	0,7
<i>Botella</i>		1	3					4	1,4
<i>Candil</i>	8		2		1	1		12	4,2
<i>Cantarilla</i>	65	8	7	3	2	2		87	30,5
<i>Cántaro</i>	28					1		29	10,2
<i>Cazuela</i>	10	4		2				16	5,6
<i>Cuenco</i>	29	3	1					33	11,6
<i>Escudilla</i>	9					1		10	3,5
<i>Fuente</i>	3	16	7			6	1	33	11,6
<i>Lebrillo</i>	8	3	1			1		13	4,6
<i>Olla</i>	26			3	1			30	10,5
<i>Orza</i>			1					1	0,4
<i>Ordeñadora</i>						1		1	0,4
<i>Redoma</i>	5					2		7	2,5
<i>Tapadera</i>			1	1		1		3	1,1
<i>Tinaja</i>	3							3	1,1
N	194	36	22	10	4	15	1	285	

TABLA 1. LIXUS MEDIEVAL. Cerámicas por series morfológicas.

La zona ha presentado una serie de UU.EE. conectadas directamente que ofrecen material abundante. De la más reciente a la más antigua encontramos la U.E.1003, relleno de la U.E.1002, que es la unidad más reciente del sector sin contar la capa superficial U.E.1001. Cronológicamente anteriores son la fosa colmatada con el relleno U.E.1077, que corta la fosa 1096 a su vez rellena con la U.E.1089. Ésta corta otra fosa anterior rellena con la U.E.1082 (sinónima de la U.E.1086) que cubre a las UU.EE.1091 y 1088. Queda sin contacto con éstas y pertenece a otro sector próximo la U.E.1150.

Antes de pasar al estudio tipo-cronológico de los materiales cabe exponer una propuesta preliminar de secuencia cronológica relativa, de la más moderna a la más antigua, y dar una idea general del contenido de cada una de las UU.EE. que serán objeto de estudio:

- 1003. Ha deparado el hallazgo de un fragmento de tinaja con asas de aletas con decoración estampillada de grandes rosetas, cantarillas de cuello troncocónico y decoración en manganeso con palmetas, cuerpo troncocónico y pie de anillo con molduras triangulares salientes, tazas con asa circular y exterior facetado con cubierta partida en zonas de verde y melado y elementos decorativos de trazos de manganeso, orzas con bandas de acicates en manganeso, fuentes carenadas, ollas de base convexa y cuerpo oval, cuello recto y dos asas, etc.

- 1150. Contiene cántaros de cuello recto y labio triangular, fuentes de base anular y perfil quebrado con cuerpo superior con labio triangular, tazas con vidriado

de plomo melado de perfil semiesférico, ollas de base convexa y cuerpo oval con cuello recto y dos asas, ordeñadoras, tapaderas de platillo o jarros de perfil globular, labio triangular y corto pitorro.

- 1077. Ha ofrecido cantarillas de cuerda seca parcial y retícula de manganeso, escudillas semiesféricas decoradas con una estrecha banda en verde y negro, cantarillas de cuello cilíndrico, redomas de golletes trilobulados, o de labios rectos con visera o con ancha boca, cántaros de cuello estrecho cilíndrico y engrosado en su centro, de labio plano. En esta unidad se han encontrado además ollas, y tapaderas de platillo y agarradera anular de color gris, al parecer muy dañadas por fuego intenso.

- 1089. Contenía una fuente cóncava de cuerda seca total con el motivo de una gran roseta de pétalos de color alternado, fuentes de perfil quebrado de cuerda seca total y motivos de hojas acorazonadas, fuentes de perfil cóncavo con vidriado de plomo y decoración en manganeso, candiles de piquera con cuerda seca parcial, y varios golletes de redomas de labios rectos.

- 1082. Misma unidad y contenido que UE1086.

- 1086. Ofreció candiles de piquera y cuerpo cilíndrico cubiertos de vidriado verde, ollas de perfil en S y asa de puente sobre el cuerpo, arcaduces de cuerpo moldurado y estriado, de cuidado torneado. En esta unidad se han encontrado bases planas de vasitos y cantarillas y algunos bordes de ollas de color gris, al parecer dañados por fuego intenso.

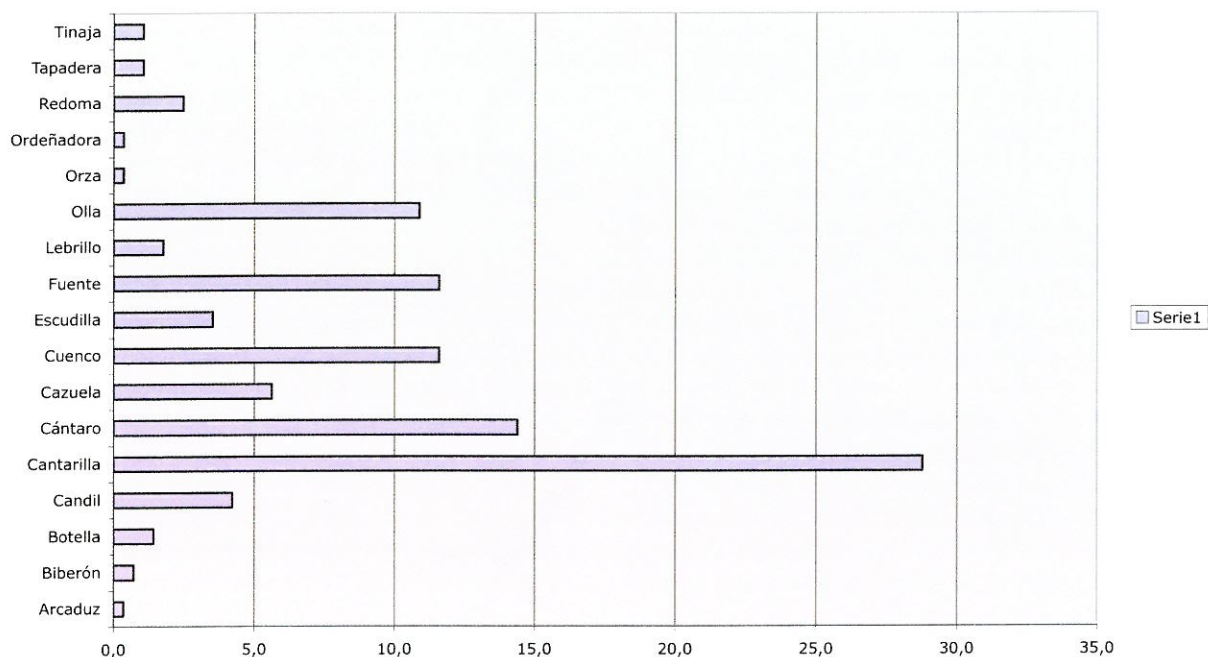


GRAFICO. 1. LIXUS MEDIEVAL. Morfologías cerámicas.

## GRUPOS CERÁMICOS. CARACTERÍSTICAS Y CRONOLOGÍA.

Como en ocasiones anteriores hemos constatado en el estudio de este mismo yacimiento (Coll, 2005) que los materiales proceden de rellenos de fosas o de elementos amortizados y no de espacios de vivienda, con lo cual será difícil poder realizar aproximaciones de distribución funcional de los espacios o extraer inferencias en cuanto al uso de éstos.

El total de elementos cerámicos individualizados estudiados ha sido de 285, de los que sólo dos son piezas de conformación manual. En cuanto a las morfologías presentes (Tabla 1), el porcentaje mayor corresponde a las series de servicio de mesa, entre los que contabilizamos fuentes, cuencos, escudillas, cantarillas, redomas, etc., que alcanza el 67,9% de los hallazgos. Le siguen las formas de almacenamiento (tinajas, cántaros, botellas, etc.) con un 15,6%, y finalmente las de preparación y cocción de alimentos, con un 22,1% (Graf. 1).

Series localizadas:

En la descripción seguimos la identificación con grupos funcionales primarios que planteamos hace ya algunos (Coll 1989), presentando una hipótesis sobre la relación forma-función que nos puede servir para interpre-

tar tanto el papel que la cerámica del sitio representa en relación con las actividades humanas como el presumible nivel del grupo humano usuario en la escala social. En cuanto a las cuestiones de terminología seguimos con la propuesta presentada en nuestra anterior aproximación a la cerámica del asentamiento musulmán de Tushummus (Coll 2005, 39), que consideramos es oportuna en especial a medida que se profundiza en el estudio de documentación contemporánea tanto de al-Andalus como del Magreb (Fili 2000) y se evidencian las relaciones léxicas entre ambas orillas del Estrecho.

### 1. Almacenamiento, conservación y transporte.

#### 1a. Contenedores de agua.

Cántaro/jarra (Rosselló, 1978). Qolla.

- Forma completa.

QL533432. Cantarilla grande con dos asas (190 mm H x 122 mm Ø boca). Cuerpo ovalado alto, rematado en un baquetón saliente del que sobresale un cuello recto y ligeramente abierto. Dos asas de puente verticales. Base con pie de anillo y moldura triangular saliente con acanaladura inferior (Lix2.05.1003.194) (fig. 10, 2). En este ejemplar la pasta es calcárea, rosada y dura. No presenta decoración. El perfil recuerda piezas almohades así como otros jarros hallados en Ceuta (Bazzana, Montmessin cit., fig. 8, nº 6), aunque en nuestro caso la

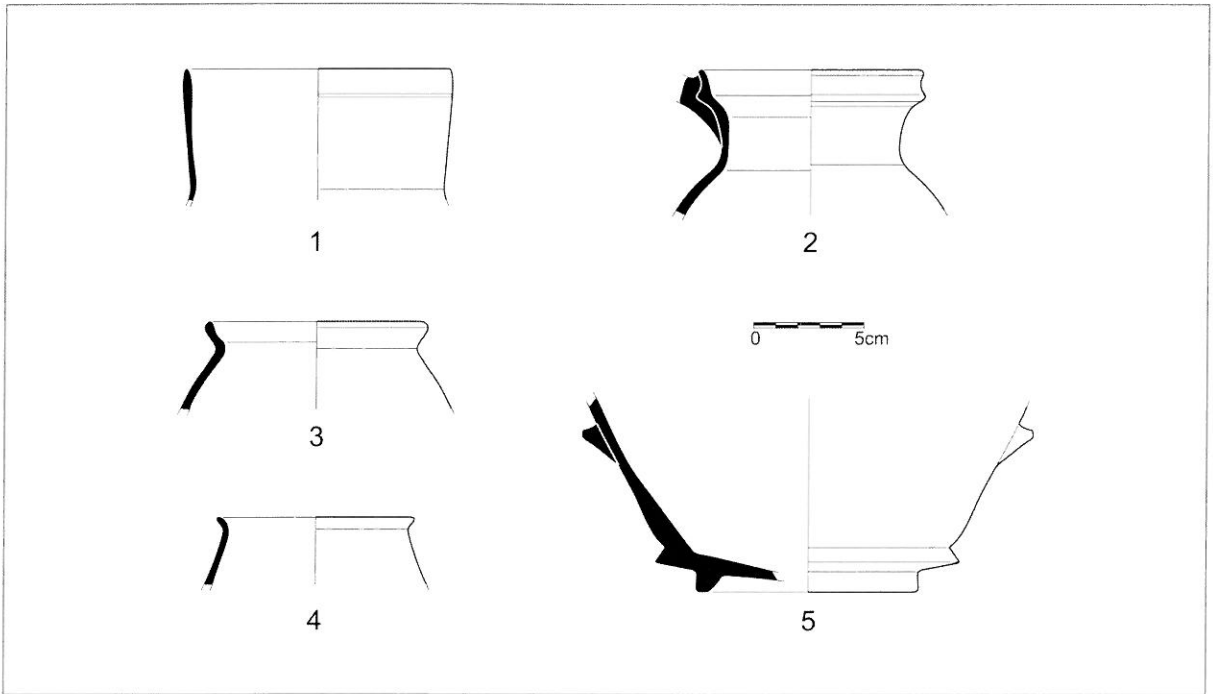


Fig. 2. Cantarillas u ollas: 1-Lix2.06.1077.64; 2-Lix2.05.1003.11; 3-Lix2.05.1003.119; Orza: 4-Lix2.06.1089.15; Cantarilla: 5-Lix2.05.1003.21.

presencia de la amplia moldura triangular denota una cronología más avanzada dentro de lo mariní. A diferencia de otros ejemplares de cronología almorávide-almo-hade del S.E. de al-Andalus (Acién *et al.* 1995, nº 352), y del ceutí, nuestra pieza presenta un cuello más corto y en posición más alta.

QL531202. Cantarilla grande con dos asas (185 cm H x 122,4 mm Ø boca). Cuerpo ovalado corto con base abombada y saliente con un marcado ángulo. Pasta roja y dura. (Ref. Lix2.07.1150.70) (fig. 4, 1). La forma posee claros antecedentes de cronología almohade, tanto en el Sharq al-Andalus (Azuar, Borrego *et al.* 1991, figs. 11-17) donde se reconoce como modelo tardo-andalusí, como en Murcia en modelos tardo-almohades (Bellón, Martínez 2007, fig. IV.1). En los Guájares se clasifica como tipo Jarrita I, no siendo muy frecuente, con paralelos inmediatos en Almería, Alcazaba de Málaga, Ceuta y Salé. En el norte de África se fecha hasta el s. XV (García Porras 2001, 288). También se documenta en Castril de la Peña (Ginés Burgueño 2000), y en Málaga (Salado *et al.* 2000). En África posee paralelos en Belyunes (Grenier 1978, fig. 7A) o en Sebta (Bazzana, Montmessin *cit.*). Se trata por tanto de una pieza plenamente localizada cronológicamente en el periodo almo-

hade, muy semejante al modelo QL530202 localizado en la ladera sur de Lixus (Coll 2005, fig. 1), aunque por la pestaña saliente en el solero cabe fijarlo en cronología mariní con ejemplares similares en Ceuta en Solís 5, yacimiento de cronología almohade e inicios de mariní (Fernández Sotelo 1988).

- Bordes:

QL140000. Cuello y borde de cántaro de labio engrosado triangular, algo reentrante. (Ref. Lix2.06.1077.37) (fig. 11, 4). Pasta ocre calcárea blanda.

QL141000. Cántaro de cuello troncocónico, ligeramente exvasado y con borde almendrado. Se han hallado tres ejemplares de pasta rojiza, calcárea y dura (Lix2.05.1003.143/170/174) (fig. 1, 3).

QL142000. Cántaro de cuello cilíndrico con labio triangular ligeramente colgante por un pequeño acanalado inferior (Lix2.07.1150.25) (fig. 1, 1). Se han hallado hasta cinco ejemplares. Predominan las pastas rojizas calcáreas, aunque un ejemplar presenta coloración ocre.

QL200000. Borde de cántaro de cuello cilíndrico de labio plano saliente y con un destacado ensanchamiento o moldura central triangular sobre el que se sitúa el arranque de dos asas que flanquean el cuello. (Lix2.06.1077.21) (fig. 1, 4). Pasta calcárea ferruginosa,

de color rojizo, dura. El modelo se documenta en contextos del s. XI en yacimientos como la alfarería de la calle Botons de Palma de Mallorca en el que vemos el labio más evolucionado (Coll *et al.* 2010), en Santa Catalina de Sena pozo nº 1 (Rosselló 1978, 173), y en Torres del Segre de Solibernat (Escó *et al.* 1988, 84), aunque en este último ejemplar desconocemos como sería el labio.

- Bases:

QL000100. Base plana troncocónica simple. Es la que se encuentra de forma mayoritaria con 13 ejemplares localizados (p.e. Lix2.05.1003.229/230/231; Lix2.06.1086.54) (fig. 11, 5). Pasta rosada calcárea y dura.

QL000200. Base troncocónica de la que sobresale un pie de anillo. Han aparecido dos ejemplares (Lix2.05-1003.220/221) (fig. 1, 6). Pasta rosada calcárea, sin decoración, tosca, y por tanto identificable como cántaro. Aunque se trata de una morfología más simple que la que tratamos a continuación (QL000431), cabe inscribirla en el mismo grupo. Las molduras o aletas triangulares se documentan desde el momento almohade en ejemplares de Zavellá (Palma de Mallorca) o Murcia (forma Navarro 3.24; Navarro 1991, 188 y 189), y se generalizan en época nazarí.

QL000431. Base con pie de anillo y ala triangular saliente en la conjunción con la parte inferior del cuerpo. Se han hallado siete ejemplares en la U.E.1003 (Lix2.05.1003.21/200/201/202/203/204/206) (fig. 2, 5). Pasta rosada calcárea y dura. Sin decoración. El pie moldurado es un perfil típico nazarí, localizado incluso sobre en Ceuta (Hita, Villada 2000). En Málaga se describe como Jarrita del grupo g, con pie anular y pestaña que marca el principio del cuerpo, típica de época nazarí, indicando que la variante de pie ancho y moldura más gruesa pertenece al s. XV (Salado *et al.* 2000). Tipo 371 del Sureste andalusí (Ación *et al.* Cit.).

## 2a. Contenedores de alimentos.

Tinaja/tinaja (Rosselló 1978)/(jabia).

JAL/indet. Fragmento de cuello de tinaja con engrosamiento y decoración estampillada con banda de tipo floral, cubierta de vidriado verde claro, de tono turquesa en algunos puntos (Lix2.05.1003.122)(fig. 16). La pasta es amarilla calcárea y dura, y parece que presenta inclusiones de rocas metamórficas.

JAL/indet. Fragmento de asa de aleta de una tinaja estampillada (Lix02.1003.118) (fig. 1, 5), correspondiente a la forma J 06 A o B de Retuerce (1998), localizado en Calatrava la Vieja en donde se fecha entre 1195

y 1212. El motivo de la roseta y la posición de la estampilla recuerda otras tinajas de Silves (Varela 1988, 241).

Tinajilla/tinaja (Rosselló 1978)/(qallus)

QAL100000. Fragmento de borde de pequeña orza con labio invasado con pequeño engrosamiento almenrado (Lix2.05.1003.14) (fig. 3, 1). Presenta decoración de manganeso bajo cubierta de plomo. Motivo de greca de espuela o cadeneta de acicate. Éste se documenta desde época almohade ya que es visible en esgrafiado en las cantarillas de Zavellá (Mallorca)(Rosselló Pons 1983). En piezas vidriadas de plomo y decoradas en manganeso aparece en contextos mariníes de Algeciras (Torremocha *et al.* 2000, fig. 6 y lám. 24), en Alcazarseguer (Redman 1980b) o en Ceuta (Fernández Sotelo 1988, I, 20; Hita, Villada 2003, 393). En Algeciras se fecha entre 1279 y 1350. También ha sido hallado en Mértola donde se fecha en la segunda mitad del siglo XII (Torres 1987, ficha 57), perteneciente al contexto 150 de las cuadrículas 4A y 5A, en datación quizás algo alta para dicho contexto que en cualquier caso plantea la clara relación de los ambientes cerámicos de este estrato con los norteafricanos de Lixus o Qsar es-Seghir. Perdura incluso hasta el momento de la ocupación portuguesa de Alcazarseguer (1458-1550).

QAL400000. Orcita de pequeño tamaño y cuerpo bitroncocónico, con labio ligeramente exvasado y afinado. (Lix2.06.1089.15) (fig. 8, 4). El ejemplar de referencia presenta pasta dura calcárea y se cubre de un esmalte

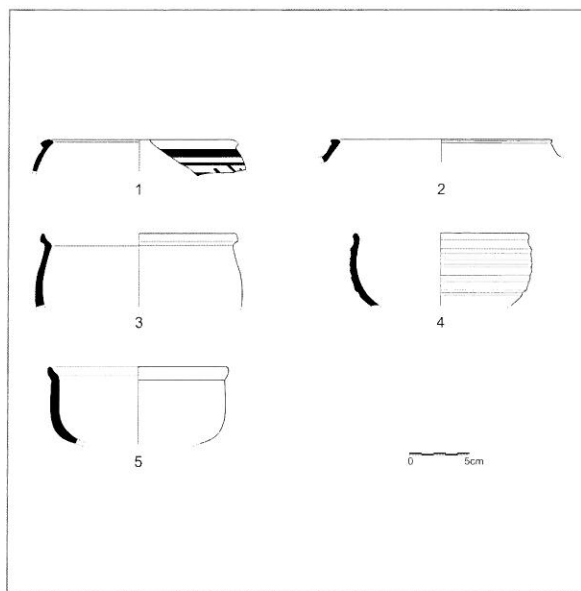


Fig. 3. Orzas: 1-Lix; 2.05.1003.14; 2-Lix2.05.1003.150; Cazuelas: 3-Lix2.05.1003.304; 4-Lix2.05.1003.16; 5-Lix2.05.1003.8.

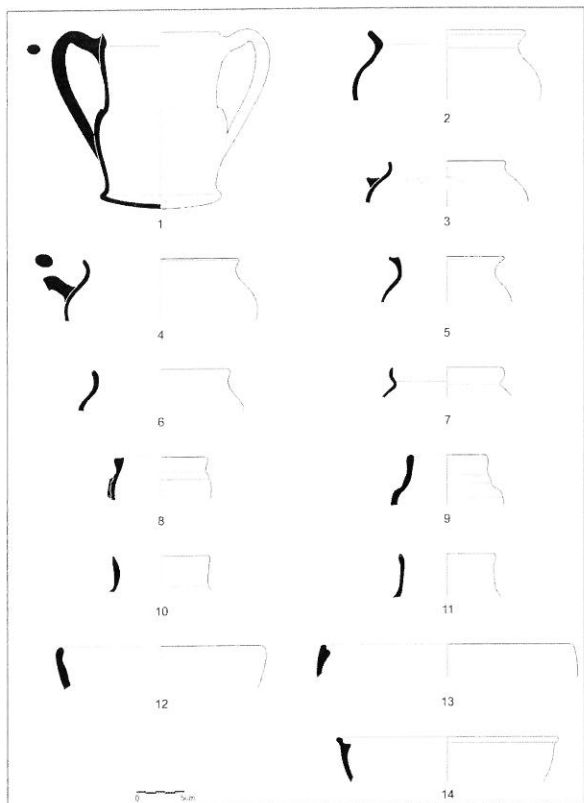


Fig. 4. Cantarillas u ollas: 1-Lix2.07.1150.70; 2-Lix2.06.1086.27; 3-Lix2.06.1077.22-23; 4-Lix2.06.1082.5; 5-Lix2.06.1082.2; 6-Lix2.06.1077.32; 7-Lix2.06.1082.3; 8-Lix2.06.1077.31; 9-Lix2.06.1082.4; 10-Lix2.06.1077.26; 11-Lix2.06.1077.29; Cazuelas/lebrillos: 12-Lix2.06.1077.35; 13-Lix2.06.1077.38-42; 14-Lix2.06.1077.47.

estannífero turquesa interior y blanco exterior. Sus paralelos más próximos se encuentra en la forma Orza A de Rosselló, hallada en los pozos nº 1 y 3 de Santa Catalina de Sena (Rosselló 1978, 72-73, 203 y 281).

-2. *Cocción.*

2a. Formas cerradas.

Olla/marmita (Rosselló cit.)/(guedra)

-Bordes:

GDRL211000. Borde de olla de cuerpo oval y labio recto exvasado. (ref. Lix2.05.1003.119) (fig. 2, 3). Pasta rojiza, calcárea y dura, con cubierta interior de plomo en color melado oscuro.

GDRL212000. Borde de olla de cuerpo oval y labio recto vertical, de modelado poco cuidado. (Lix2.05.1003.29) (fig. 4, 11). Pasta ocre calcárea y blanda.

GDRL213000. Olla de cuerpo oval con labio vertical recto, redondeado en su extremo superior. (Lix2.06.1082.4 y Lix2.06.1077.26) (fig. 4, 9). Pasta calcárea ocre.

GDRL220000. Olla de cuerpo redondo con labio vuelto y ligeramente exvasado. (Ref. Lix2.06.1077.32) (fig. 4, 6). Pasta ocre calcárea.

GDRL221000. Olla de cuerpo redondo y labio destacado vertical redondeado y fino. Ref. (Lix2.06.1077.22/23) (fig. 4, 3). Cubre el cuerpo una banda de unguilaciones y presenta además pequeños apliques en forma de agarraderas horizontales ovaladas. Pasta rosada, grosera. En ocasiones incorpora asas de puente verticales (Lix2.06.1082.5) (fig. 4, 4) y en este caso se asemeja a ejemplares del Portal de la Magdalena de Lérida, fechados en época almorávide (Lorient, Oliver, 1992).

GDRL230000. Olla de cuerpo redondo con labio vuelto y exvasado. (Ref. Lix2.06.1086.27) (fig. 4, 2). Pasta ocre calcárea. la forma posee paralelos en yacimientos como Pajaroncillo (Retuerce 1998, 289), fechado en época taifa, o el Portal de la Magdalena de Lérida para la fase almorávide (Lorient, Oliver cit.).

GDRL240000. Olla de cuerpo redondo y borde vuelto, con la particularidad de que el labio es plano por su extremo superior. (Lix2.06.1082.2) (fig. 4, 5). Pasta rosada calcárea, sin decoración.

GDRL330000. Olla de cuello y labio recto, con baquetón horizontal en relieve a media altura y una gruesa moldura o estriado profundo, a veces múltiple, en la base del cuello. Vidriado de plomo interior. Sin decoración. Pasta rojiza calcárea ferruginosa, compacta, depurada. Pieza de referencia: (Lix2.05.1003.165) (fig. 8, 6) (Coll 2005, 42). Sus paralelos más próximos proceden del yacimiento almohade de Belyunes (Grenier de Cardenal 1980).

GDRL340000. Fragmento de borde de olla de cuello corto con arista saliente en su base. (Ref. Lix2.05.1003.171) (fig. 8, 5). Pasta ocre, calcárea y dura, sin cubierta vítrea.

GDRL341000. Fragmento de borde de olla de labio recto con ligero baquetón saliente (Lix2.2005.1003.35). Pasta rojiza, calcárea y dura. Vidriado de plomo interior y exterior.

GDRL350000. Borde de olla con labio saliente formando un baquetón, con escalón interno para encajar una tapadera. (Lix2.05.1003.11)(fig.2, 2). Pasta rojiza, calcárea y dura. Cubierto de vidriado de plomo y con un goterón verde intenso de salpicadura.

GDRL810000. Fragmento de olla de cuerpo oval fuertemente estriado y labio vertical, engrosado. (Lix2.06.1077.31) (fig. 4, 8). Pasta roja, dura, muy grosera.

GDRL910000. Olla de cuerpo oval con cuello alto vertical que forma una concavidad interior marcada para encajar la tapadera. (Lix2.06.1082.3) (fig. 4, 7). Pasta ocre calcárea.

-Bases:

GDRL000230. Fragmento de base convexa de olla con prominente pie triangular. Se encuentra con cierta abundancia con un total de 10 ejemplares localizados, siempre en el relleno de la U.E.1003, lo que abona su cronología mariní. Lix2.05.1003.207/209/215) (véase base del tipo en fig. 10, 1). Pasta rosada, calcárea y dura.

GDRL000231. Fragmento de base convexa de olla con prominente pie triangular que se diferencia de la anterior debido a que la convexidad inferior se destaca sobresaliendo de la aleta con un relieve abombado. Se encuentra con cierta abundancia con un total de 5 ejemplares localizados, siempre en el relleno de la U.E.1003, lo que abona su cronología mariní. (Lix2.05.1003.207/209/218) (fig. 10, 6). Pasta rosada, calcárea y dura.

2b. Formas abiertas.

Cazuela/cazuela (Rosselló 1978)/(tajin)

-Bordes:

TJL120000. Cazuela de cuerpo globular, labio exvasado con entalle interno para la tapadera y ala exterior. Base abombada. Vidriado de plomo. Sin decoración. Pasta roja, calcárea ferruginosa, decantada y compacta. (Lix2.05.1003.8) (fig. 3, 5).

TJL140000. Cazuela alta, de borde ligeramente exvasado con entalle interior para la tapadera. (Lix2.2005.1003.304) (fig. 3, 3). Pasta rojiza, dura. Cubierta interior de plomo. Se asemeja en perfil al modelo TJL300000, pero es más alta y de menor diámetro.

TJL201000. Cazuela de cazuela de borde vertical y cuerpo estriado. (Lix2.2005.1003.16) (fig. 3, 4). Pasta rojiza y dura. Cubierta interior de plomo.

TJL211000. Cazuela de borde vertical y cuerpo estriado. (Lix2.2005.1003.13/34/43). Pasta rojiza y dura. Cubierta interior de vidriado de plomo (Coll 2005, 43). Para este yacimiento, en la ladera sur, se han descrito otras variantes como TJL210, con labio reentrante y sin ala; TJL221, de exterior moldurado; TJL600 con borde digitado. El modelo y sus variantes se documentan en Belyunes (Grenier de Cardenal 1980), en Fez en el relleno de la canalización almohade amortizada por la construcción de la madrasa de Abû Inan, aquí sin decoración acanalada (Fili cit., 263), en Ceuta (Fernández Sotelo 1988) en el Horno de Llano de las Damas y en Huerta Rufino (Hita, Villada cit., 292-293), y también en al-Binya (Algeciras) (Torremocha et al 2000). Aparece en los Vélez, catalogada como tipo III.2, con paralelos en Murcia del s. XIII, Almería, Níjar,

Albox, Alhama de Almería en el s. XIV. En Lisboa, en cronologías semejantes, en Motril, en los ss. XV-XVI (Motos 2000), y en Málaga (Salado et al 2000). Todo ello apunta un contexto tardoalmoade o mariní.

TJL300000. Cazuela de borde ligeramente exvasado con entalle interior para la tapadera. Ref. (Lix2.2005.1003.9/10/38). Pasta rojiza y dura. Cubierta interior de plomo. Belyunes marca su inicio almohade (Grenier de Cardenal 1980), y aparece en el Silo II de Ceuta, fechado entre 1250 y 1400 (Fernández Sotelo 2001). En Granada se documenta en el Arrabal de los alfareros (cazuela tipo I), también en Mértola y posee claros precedentes en Murcia, siendo típica del periodo nazarí en Granada (Álvarez, García Porras 2000, 144). En Málaga se fecha en el siglo XIV (Salado *et al.* 2000) y se localiza en Algeciras en la ciudadela de al-Binya (Torremocha *et al.* 2000).

TJL310000. Cazuela de borde destacado con entalle interior para la tapadera. (Lix2.2005.1003.7). Pasta rojiza, dura. Cubierta interior de plomo.

TJL410000. Cazuela de cuerpo bajo y cóncavo y labio redondeado. (Lix2.2006.1077.35) (fig. 4, 12). Pasta rosada calcárea y dura. Variante de la forma TJL400000 que documentamos en la ladera sur (Coll 2005, 44), hallada en Ceuta en el Horno de Llano de las Damas y en Huerta Rufino (Hita, Villada cit., 292-293).

TJL820000. Fragmento de borde de cazuela de perfil curvo, con labio recto y escalón o encaje interior para la tapadera. (Lix2.06.1077.38) (fig. 4, 13). Pasta gris calcárea quemada. Parece que forma conjunto con la forma TJL830000 que podría ser la tapadera de la misma pieza.

TJL830000. Fragmento de borde de cazuela de perfil curvo, con labio saliente y marcado escalón o encaje interior para la tapadera. (Lix2.06.1077.47) (fig. 4, 14). Pasta gris calcárea, quemada. Parece que forma parte del mismo conjunto que la TJL820000, pudiendo ser la tapadera de ésta.

-3. Preparación de los alimentos.

Cuscusera/(kuskus): No ha sido hallada en este sector. Lebrillo/alcadafe (Rosselló 1978)/(gsaa)

-Formas completas:

GSL100301. Lebrillo troncocónico con labio colgante redondeado engrosado. (Lix2.2005.1003.192) (fig. 5, 1). Pasta rojiza, calcárea y dura. Impresión de cordón sobre el labio. Algo frecuente, con tres ejemplares.

GS401310. Lebrillo de pequeño tamaño y cuerpo cóncavo, con labio recto. (Lix2.05.1003.196) (fig. 5, 5). Pasta rojiza, calcárea y dura. Sin revestimiento ni decoración.

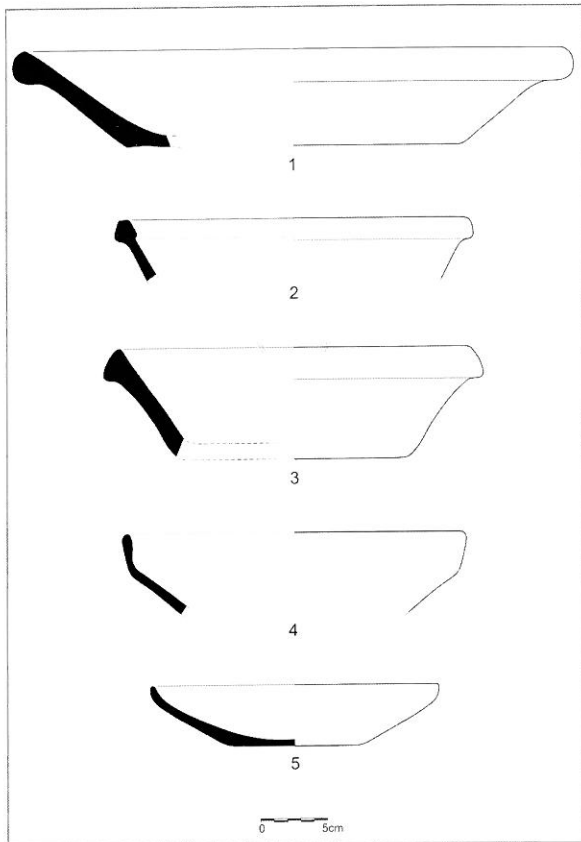


Fig. 5. Lebrillos y platos de barro cocido. 1-Lix2.05.1003.192; 2-Lix2.06.1077.40; 3-Lix2.05.1003.189; 4-Lix2.07.1150.33; 5-Lix2.05.1003.196.

-Bordes:

GSL200301. Lebrillo de cuerpo troncocónico alto, con labio redondeado por el exterior. (Lix2.05.1003.188/190/191/237). Impresión de cordón en el labio. Pasta rojiza, calcárea y dura. Frecuente, con cuatro ejemplares.

GSL210000. Lebrillo troncocónico con el labio engrosado y de sección cuadrada o trapezoidal. (Lix2.06.1077.40) (fig. 5, 2). Pasta gris calcárea, quemada. Posible producción local.

GSL410000. Lebrillo de cuerpo cóncavo y paredes curvas continuas, con el labio redondeado vertical. (Ref. Lix2.06.1077.35) (Fig. 4, 12). Pasta rosada, calcárea y dura.

GSL411000. Lebrillo de cuerpo cóncavo con labio recto, vertical y redondeado. (Ref. Lix2.07.1150.33) (Fig. 5, 4). Pasta rosada, calcárea, con efecto de corazón negro.

Tapadera/tapadera (Rosselló 1978)/(gtaia).

- Bordes:

GTL600000. Tapadera con forma de platillo. (Lix2.06.1089.11) (Fig. 14, 4). Pasta rosada calcárea.

GTL600210. Tapadera con forma de platillo invertido con agarradera anular superior. (Lix2.06.1077.27 y Lix2.06.1082.9) (fig. 14, 2). Todos los fragmentos presentan pasta gris oscura, quemada y por tanto parecen de producción local.

GTL510301. Tapadera con forma de platillo y labio triangular moldurado. (Lix2.06.1150.44) (fig. 14, 3). Pasta rosada calcárea. Las tapaderas de tipo Rosselló A de labio moldurado son frecuentes en contextos del s. XI, como Madrid (Cuesta de los Mancebos o Mayor-Vega) (Retuerce 1998, 323, 324, tipo H 05 A/C). Se encuentra también en Mértola con decoración pintada de blanco (Gómez 1997, 315).

Ordeñadora/jarrita (Rosselló 1978)/(hallab)

- Forma completa:

HAL100202. Ordeñadora de cuerpo ovoide, cuello corto ancha boca y labio de perfil triangular. Pitorro corto cilíndrico sobre la espalda. Base abombada con pie convexo saliente. (Lix2.1150.36/38/43/46/48) (fig. 11, 7 y 8). Cuerpo acanalado. Pasta de color paja claro. Se trata de un modelo almohade que se documenta en Calatrava la Vieja con pie delimitado por moldura triangular y base de anillo (Retuerce 1998, forma C 35, 224), y también en Silves (Varela 1988, 167) con la misma morfología en la camada 2. En Ceuta se documenta en época almohade y posterior (Cavilla, 2007, 430, fig. 9), y en Al-Binya, ciudadela mariní, se fecha en la segunda mitad del siglo XIII y presenta la base abombada similar a nuestro ejemplar (Torremocha et al, 2000).

-4. Servicio, presentación y consumo.

4a. Fuentes y platos.

Taza, escudilla/jofaina (Rosselló 1978)/(slafa, zafna)

-Bordes:

SL131000. Escudilla pequeña de labio ligeramente exvasado. (Lix2.06.1089.16) (fig. 7, 13). Pasta rosada dura calcárea. Presenta cubierta de plomo interior y exterior, con trazo en V en manganeso interno. El perfil se encuentra ya en el periodo omeya dado que es una imitación de los cuencos *wan* chinos de época Tang. Perdura en época almohade según paralelos de Murcia (Navarro 1991, forma 3.2) y país valenciano (Azuar et al. 1995, fig. 11). El perfil es asimilable al tipo 171 del Sureste, fechado desde época nazarí desde mediados del s. XIII (Ación et al. cit.). La cubierta de plomo y el trazo en V de manganeso nos remite a producciones de cronología almorávide y almohade, de los siglos XII y XIII (Azuar 1989, 318).

SL111000. Cuenco de labio recto afinado y paredes externas con una banda de acanaladuras. (Lix2.07.1150.14)



(fig. 7, 7). En ocasiones encierran impresiones inclinadas (Lix2.2005.1003/76). Pasta rojiza, calcárea y dura. La cubierta presenta vidriado de plomo, en ocasiones de la familia bicroma verde/melado, subgrupos liso o facetado. Verde por el exterior y melado por el interior. El perfil encuentra paralelos en el Arrabal de los alfareros de Granada (Álvarez, García Porras 2000), o en al-Binya, fundada por el marín Abú Yûsuf en 1279 y destruída en 1379.

SL112410. Taza de perfil semiesférico, con cuerpo generalmente facetado y recubierto de vidriado interior y exterior. Puede presentar un asa circular como en el caso Lix2.05.1003.88 (fig. 7, 1). La decoración de fondo suele ser bicroma en melado y verde, y en algunos casos puede añadir temas trazados en manganeso (Lix2.05.1003.74) (fig. 7, 3). Estrías horizontales limitan el cuerpo por el lado inferior, terminando posiblemente en una base anular plana. La pasta es rojiza, calcárea y dura. En la 74 podemos ver en su interior los siguientes motivos: 1- Banda lisa verde; 2- Motivos de metopas de sebqa difusa alternadas con otras lisas; 3 y 4 bandas lisas entre filetes. En Mértola se encuentra piezas tardías con facetado externo aunque los labios son más desarrollados (Gómez 1997, 322 nº 59).

SL113000. Taza de pequeño tamaño de labio algo reentrante y afinado. Presenta alguna incisión de punta roma horizontal, y se cubre de vidriado verde intenso de plomo y cobre. (Lix2.05.1003.80) (fig. 7, 6). Pasta rojiza, calcárea y dura.

SL114000. Taza o pequeña escudilla de forma semiesférica alta, paredes divergentes abiertas y labio afinado. Presenta un asa circular y se cubre con vidriado de plomo melado. (Lix2.05.1003.57) (fig. 7, 4). Pasta amarilla, calcárea y dura.

- Bases:

SL000410. Bases de taza o escudilla con el pie anular, bajo. Se encuentra sobre piezas meladas, bicromas verde y melado, etc. Es relativamente abundante en la UU.EE. 1003 (Lix2.05.1003.89/90/91/92/93/94/95/96) (fig. 7, 9). Pasta rojiza, calcárea y dura.

Cuenco/ataifor (Rosselló 1978)/(gtar, gudar)

-Bordes:

GL120000. Zafa de perfil acuencado y bajo, con el labio ligeramente exvasado. Se cubre de esmalte estannífero por el interior y presenta decoración en verde y negro. (Lix2.06.1077.2/3/7) (fig. 7, 10). Pasta rosada compacta. El perfil coincide con la forma 26 de la marca superior (Esco *et al.* 1988) del primer tercio del s. XII, aunque deriva de la forma de la Meseta A.13, fechada entre los ss. X y XI (Retuerce, 1998, 105).

GL141000. Cuenco de labio plano, ligeramente inclinado al exterior. Se cubre con decoración de cuerda seca total. (Lix2.06.1089.43) (fig. 7, 11). El motivo representa un tema floral con los pétalos compartimentados en diversos colores: melado amarillo, blanco, turquesa, separados por una línea seca en negro de manganeso. Parte de un esquema en cruz contorneado de ocho pétalos en el centro. Pasta ocre clara calcárea. Exterior estannífero. La decoración apunta a modelos del s. XI (véase abajo apartado loza de cuerda seca).

GL410000. Cuenco de perfil acuencado, de labio con ligero pico exterior, de cuerpo con inflexión marcada. Presenta cubierta de plomo interior y exterior, con decoración de puntos de manganeso sobre el labio. (Lix2.06.1089.13) (fig. 7, 12). Pasta rosada dura calcárea.

GL411000. Cuenco semiesférico de labio triangular. (Lix2.05.1003.6/2/33/40/42) (fig. 6, 6), con pinceladas horizontales gruesas de manganeso en la parte exterior del borde. Lisos: Lix2.05.1003.37/39/41. Pasta roja, calcárea y dura. Se localiza en contextos almohades. En la Meseta, Retuerce (1998, 126-127). lo clasifica bajo la forma A.19 o A.24, apareciendo en Calatrava la Vieja. Su cronología almohade se constata además en Mallorca, en Palma y Sóller, en el área valenciana (Valencia, Santa Fe de Oliva, Denia), y en Lorca (Murcia). En el sur en Las Hafas, Teba, Jerez de la Frontera, Beca, etc. En Portugal se encuentra en Saltés Mértola y Silves. Según Retuerce perdura en época mariní como constata Fernández Sotelo (1988) en Ceuta, en el yacimiento Solís 5, de cronología almohade e inicios del periodo mariní.

GL412000. Cuenco de perfil cóncavo con carena ligera. (Lix2.05.1003.3) (fig. 6, 4). Pinceladas horizontales gruesas de manganeso en la parte exterior del borde. Pasta ocre rosada calcárea y dura. En los Guájares, donde es escaso, se clasifica como Ataifor del tipo III (García Porras 2001, 270). Rosselló lo sistematizó con el tipo II, presente de forma abundante en Palma en Santa Catalina de Sena. Tipo muy extendido, desde Santa Fe de Oliva, Denia, Cocentaina, Torre Grossa, Murcia y Caños de Meca, en donde se fechan desde finales el s. XII a principios del s. XIII, siempre en cronología almohade.

Almofia/ataifor (Rosselló 1978)/(mujfia)

-Borde:

MFL200000. Fuente de perfil quebrado, carena marcada y perfil resaltado. (Lix2.06.1089.44) (fig. 6, 7). Decoración de cuerda seca total en verde o turquesa, blanco y melado, con tema floral con pétalos radiales. Pasta ocre calcárea.

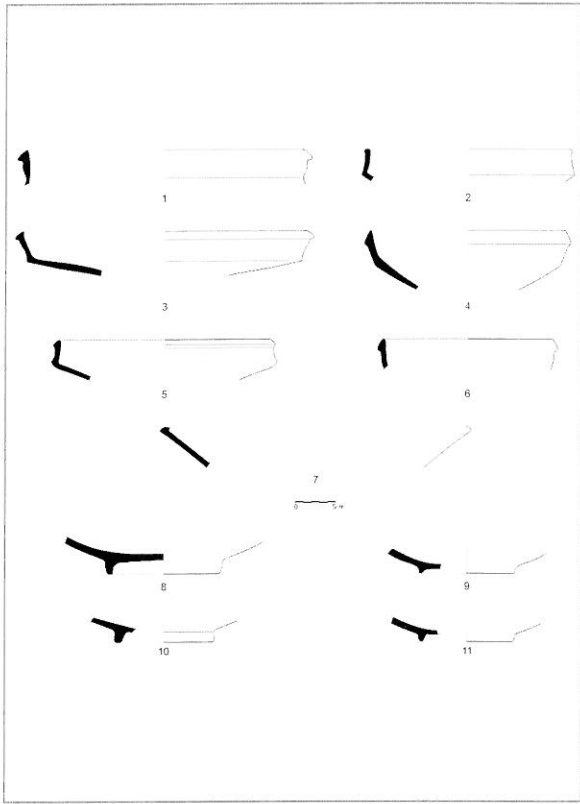


Fig. 6. Fuentas y cuencos para servicio de mesa: 1-Lix2.06.1089.41; 2-Lix2.05.1003.78; 3-Lix2.07.1150.19; 4-Lix2.05.1003.3; 5-Lix2. 06.3010.1; 6-Lix2.05.1003.2; 7-Lix2.06.1089.44; 8-Lix206.1077.1-1089.13; 9-Lix2.06.1077.4; 10- Lix2.06.1150.18; 11-Lix2.06.1077.5.

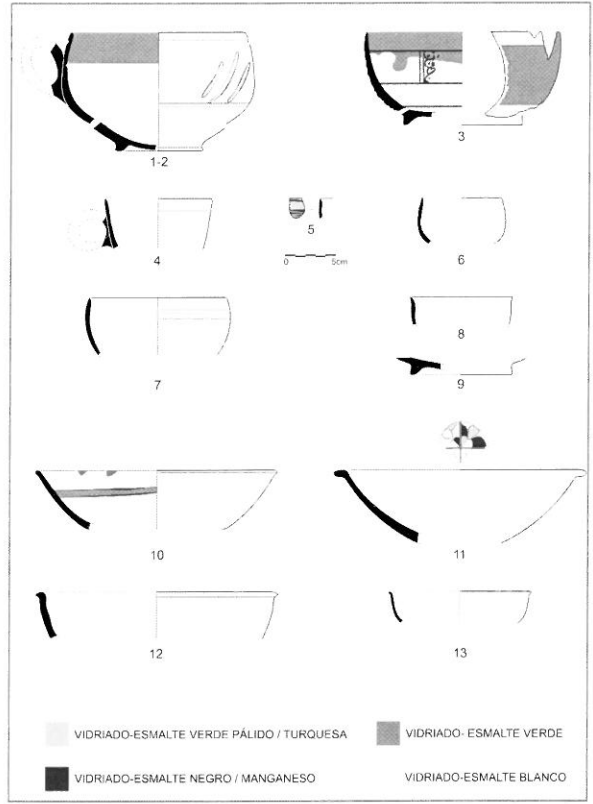


Fig. 7. Tazas: 1/2-Lix2.05.1003.88/Lix2.05.1003.94; 3-Lix2.05.1003.74; 4-Lix2.05.1003.57; 5-Lix2.05.1003.75; 6-Lix2.05.1003.80; 7-Lix2.05.1150.14; 8-Lix2.07.1150.11; 9-Lix2.05.1003.90; 10-Lix2.06.1077.2; 11-Lix2.06.1089.43; 12-Lix2.06.1089.13; 13-Lix2.06.1089.16.

MFL210000. Fuente de carena marcada con el labio redondeado ligeramente invasado. (Lix2.06.3010.1/78) (fig. 6, 5). Cubierta total de color verde claro. Pasta rojiza, calcárea y dura.

MFL210420. Fuente de labio almendrado y carena marcada. (Lix2.05.1003.82/87). Cubierta de vidriado total de color verde claro. Pasta amarilla, calcárea y dura. Encontramos paralelos en Qsar es-Seguir tanto en el periodo Mariní temprano (1287-1350), con pasta fina y vidriado por las dos caras, y Mariní tardío (1350-1458), de peor calidad, con vidriado sólo interior y estriados circulares en el fondo interior (Myers and Blackman 1984). En Ceuta se documenta en Solís 5, donde los más tempranos quizás sean importados (Ceuta, Málaga, Tánger) y los tradíos de origen local (Qsar es-Seguir)(Fernández Sotelo 1988). En Calatrava la Vieja se reconoce como forma A.26, var A y B, similar al tipo IIa de Rosselló (1978) y IIa(2) de Azuar (1989). Su cronología inicial almohade se constata en Palma de Mallorca, en Santa Fe

de Oliva, Denia (Gisbert *et al.* 1995), Torre Grossa, Cabecico de las Peñas en Murcia, y en andalucía en Málaga, Teba, Setefilla, Jerez de la Frontera, Beca, etc. En Portugal se encuentra en Beja, Mértola, Silves y perdura en estratos postalmohades. Las carenas altas, con cuerpos superiores bajos se asocian a lo nazari y marini (Retuerce 1998, 126-127). En Los Guájares se cataloga como atafor del tipo VIB y es el tipo más frecuente (García Porras 2001, 277).

MFL211420. Fuente carenada con vidriado verde intenso por el interior y en ocasiones por el exterior. (Lix2.07.1150.8/13/16). Pasta rojiza, calcárea y dura. El ejemplar 1150/16 presenta decoración estampillada. Variante del perfil del labio del tipo anterior por lo que se señalan los mismos paralelos que en aquel caso (Retuerce cit., 126-127). Tipo 153 del Sureste andalusí (Acien *et al.* cit.).

MFL212000. Fuente carenada con labio con engrosamiento triangular y perfil curvo. Carena marcada.

(Lix2.06.1150.19) (fig. 6, 3). Raya diametral de manganeso. Pasta rojiza, calcárea y dura. Retuerce lo documenta bajo la forma A.34, constatado desde época omeya en Calatalifa (Retuerce 1998: 141). Corresponde al tipo 133 del Sureste, desde época taifa (s. XI) (Ación *et al.* cit.).

MFL220420. Fuente carenada de perfil quebrado. (Lix2.06.1089/14) (fig. 6, 3). Cubierta de plomo por el interior y exterior. Pasta ocre calcárea. Se trata de una variante del tipo IIa de Rosselló (1978). Aparece frecuentemente en Ceuta, en Solís 5 (Fernández Sotelo 1988, 30) y en el Silo II (Fernández Sotelo 2001), en el Horno de Llano de las Damas, fechado a finales del s. XIV y principios del s. XV, y en Huerta Rufino (Hita, Villada cit., 292-293), así como en Qsar es-Seguir (Myers, Blackman cit.). En Calatrava la Vieja (1195-1212) se reconoce en la forma A.26, var A y B, con paralelos en Santa Fe de Oliva, Denia, Torre Grossa, Cabecico de las Peñas en Murcia, y en andalucía en Málaga, Teba, Setefilla, Jerez de la Frontera, Beca, etc. En Portugal se encuentra en Beja, Mértola y Silves (Retuerce cit., 126-127). En Los Guájares se cataloga como ataifor del tipo VIB, el más frecuente, con claros paralelos en yacimientos almohades de Mallorca, Valencia, Alicante y Murcia (García Porras 2001, 277, Azuar *et al.* cit.), Málaga (Salado *et al.* 2000) y más tardíos en la ciudadela algecirense de al-Binya (1279-1379) (Torremocha *et al.* 2000).

MFL230000. Fuente carenada de labio triangular engrosado. (Lix2.06.1089/41) (fig. 6, 1). Cubierta monocroma de plomo y cobre por el interior, de color verde intenso, y exterior verde pálido. Pasta ocre calcárea. Existen numerosos paralelos con gran variedad de morfologías en los labios, que en general se engloban en un tipo común (Rosselló IIa (1978), VIB de Los Guájares (García Porras cit., 277), A.26, var A y B de Calatrava (Retuerce cit., 126-127), tipo IIa(2) de Azuar (1989), etc., por lo que los paralelos señalados en las variantes MFL210420 y MFL220420 son aplicables aquí.

MFL412420. Fuente carenada con labio triangular (Lix2.05.1003/4). Pasta rojiza, calcárea y dura. Pincelada vertical de manganeso en el interior. Sin decoración (1003.1). Frecuente en Ceuta (Fernández Sotelo 1988, 30) y Qsar es-Seguir (Myers y Blackman 1984), Retuerce lo documenta bajo la forma A.23 en Calatrava la Vieja, en Valencia, Denia, Beca, Silves y Belyunes (Retuerce cit., 126-127). Similar al ataifor del tipo III de Los Guájares, donde es escaso y se decora con meandros o epigráficos en nasjí, se distribuye desde Santa Fe de Oliva, a Denia, Cocentaina, Torre Grossa, Murcia y Caños de Meca, en donde se fechan entre finales del

siglo XII y principios del s. XIII (García Porras 2001: 270). Rosselló (1978) lo sistematizó con el tipo II (Santa Catalina de Sena). Tiene paralelos en Castril de la Peña (1232-1489) (Ginés Burguenio 2000).

MFL/indet. Fuente carenada de perfil quebrado y carena resaltada. (Lix2.06.1089.49). Decoración de cuerda seca total con los colores turquesa, blanco y el exterior melado. Pasta ocre calcárea.

-Bases:

GL000400. Base plana con pie anular de cuenco grande o fuente. Sin decoración. Pasta rosada calcárea y dura. Cubierta monocroma de plomo. (Lixus2.06.1077.4/5/22/) (fig. 6, 9). Con pinceladas de manganeso en el interior (Lix2.05.1003.23/24/30/51/53).

Plato/(tabsil).

No se ha hallado en este sector.

Jarra/jarrita (Rosselló 1978)/(qolla)

-Perfil completo.

BRL532230. Cantarilla de cuerpo oval de ligero acanalado, base abombada con destacado talón saliente, cuello troncocónico algo acampanado y labio afinado con encaje interno para tapadera. Dos asas verticales que nacen bajo la panza y llegan hasta unos 10 mm del borde flanquean el cuello. (Ref. Lix2.05.1003.125) (Fig. 10, 1). Sobre el cuello presenta tres filetes horizontales de manganeso y tres mas sobre la panza. El tipo deriva de cantarillas almorávides documentadas en el SE (Ación *et al.* cit., nº 352), modelo que prosigue claramente en contextos africanos en Belyunes (Grenier 1980) o Ceuta (Bazzana, y Montmessin 1995, pp. 241-259. Fig. 8-9).

-Bordes:

BRL501000. Cantarilla de cuerpo oval, cuello troncocónico abierto y labio afinado con engrosamiento interno. Cuerpo con ligero estriado horizontal. (Lix2.05.1003.126) (fig. 9, 1). Bizcochada con decoración pintada en el cuello, con tres bandas onduladas entre dos grupos de tres filetes, uno bajo el labio y otro en la base de éste. Pasta ocre rojiza calcárea y dura. En al-Andalus la morfología de cuello troncocónico invertido algo acampanado se documenta entre lo tardoalmohade y nazari. La decoración en bandas de líneas rectas y onduladas horizontales parece remitir también a modelos marínies.

BRL540.000. Cantarilla de borde cóncavo y labio recto. (Lix2.05.1003.85) (fig. 9, 7). Cubierta de plomo. Familia bicroma melado y verde, con este color de tono algo turquesa. Pasta amarilla. calcárea y dura.

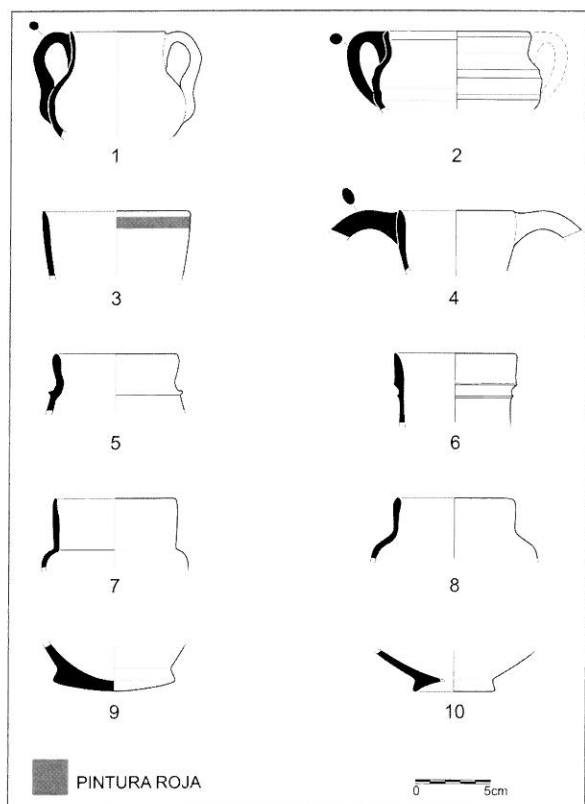


Fig. 8. Cantarillas: 1-Lix2.03.1003.163; 2-Lix2.05.1003.156; 3-Lix2.05.1003.36; 4-Lix2.05.1003.15; 5-Lix2.05.1003.171; 6-Lix2.05.1003.165; 7-Lix2.05.1003.168; 8-Lix2.05.1003.172; 9-Lix2.05.1003.56; 10-Lix2.05.1003.198.

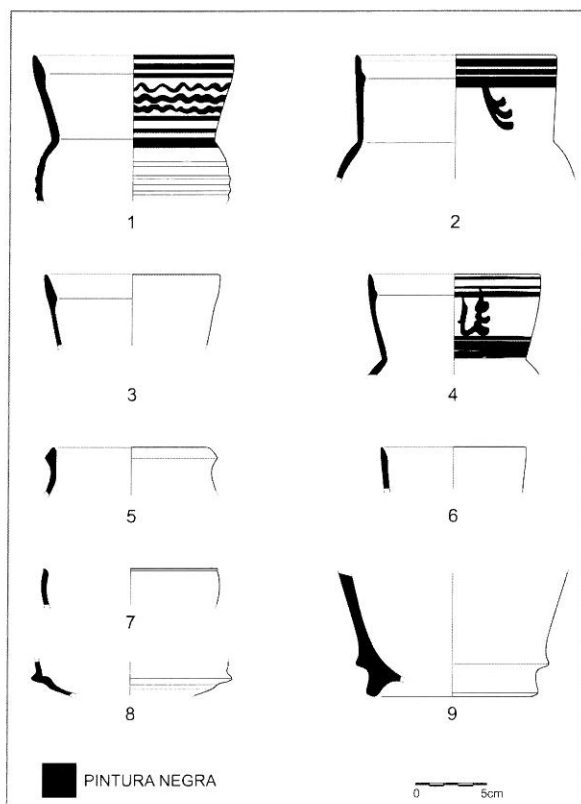


Fig. 9. Cantarillas: 1-Lix2.05.1003.126; 2-Lix2.05.1003.129-131, 3-Lix2.05.1003.160; 4-Lix2.05.1003.128; 5-Lix2.05.1003.158; 6-Lix2.05.1003.84; 7-Lix2.05.1003.85; 8-Lix2.05.1003.62; 9-Lix2.05.1003.204.

BRL800000. Cantarilla de cuello troncocónico, labio afinado y recto. (Lix2.05.1003.84) (fig. 9, 6). Cubierta de vidriado monocromo verde que cubre la parte superior del cuerpo y el cuello. Pasta rojiza, calcárea y dura.

BRL801.000. Cantarilla de borde recto algo invasado y labio recto afinado. (Lix2.06.1089.5) (fig. 11, 2). Pasta rosada calcárea.

BRL802.000. Cantarilla de borde recto algo exvasado y labio recto afinado. Incisión horizontal bajo el labio. (Lix2.06.1077.64) (fig. 2, 1). Pasta ocre calcárea y dura.

BRL850000. Cantarilla de borde recto y labio afinado exvasado. (Lix2.07.1150.14) (fig. 7, 7). Presenta cubierta verde de plomo y cobre. Pasta rosada, calcárea.

BRL710000. Cantarilla o botella de cuello cilíndrico de labio afinado. (Lix2.06.1089.6) (fig. 11, 1). Presenta engobe rojo sobre el que se han aplicado dos líneas de

manganeso junto al labio, y otra en la base del cuello. Pasta rosada calcárea.

-Base:

BRL000431. Pie de cantarilla de cuerpo troncocónico u oval de base anular, con moldura triangular horizontal saliente en la base. (Lix2.05.1003.21). Pasta rojiza calcárea y dura. Corresponde a las bases del grupo G de Salado *et al.* (2000), que en Málaga se fecha en el s. XV.

BRL000441. Pie de cantarilla de cuerpo troncocónico u oval de base convexa, con moldura triangular horizontal saliente separada de la base con un ligero acanalado. (Lix2.05.1003.62) (fig. 9, 8). Pasta calcárea, rojiza y dura.

Jarro/jarro (Rosselló cit.)/(gorraf)

-Borde:

GOL300000. Biberón de cuerpo esférico, con corto cuello cilíndrico que presenta una moldura media, asa de

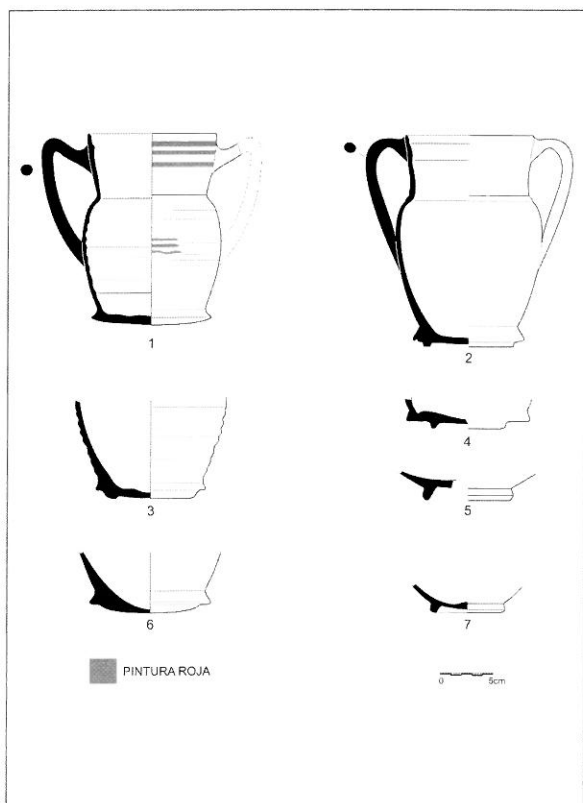


Fig. 10. Cantarillas: 1-Lix2.05.1003.125; 2-Lix2.05.1003.194; 3-Lix2.05.1003.206; 4-Lix2.05.1003.205; 5-Lix2.05.1003.20; 6-Lix2.05.1003.218; 7-Lix2.05.1003.47.

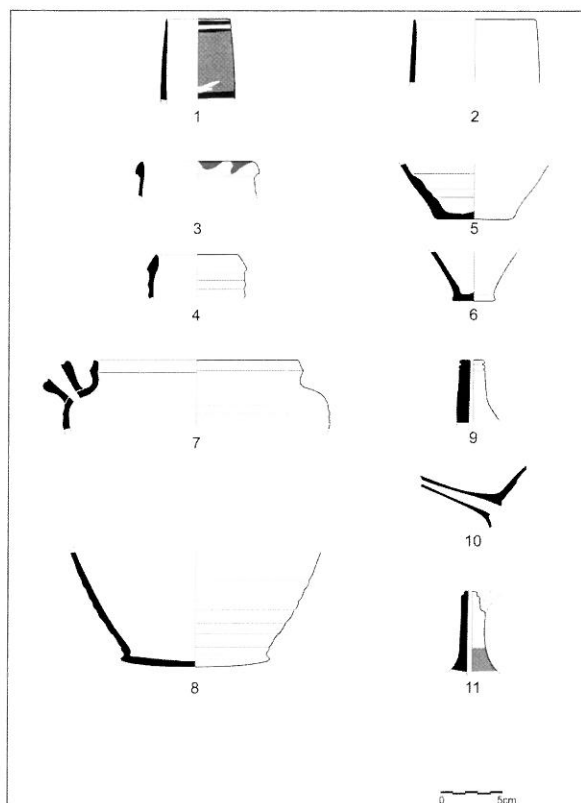


Fig. 11. Cantarillas, jarros: 1-Lix2.06.1089.6; 2-Lix2.06.1089.5; 3-Lix2.06.1077.18; 4-Lix2.06.1077.37; 5-Lix2.06.1086.54; 6-Lix2.07.1086.25; Ordeñadora: 7-Lix2.07.1150.36-38-43; 8-Lix2.07.1150.46-48; Biberones?: 9-Lix2.06.1077.20; 10-Lix2.06.1082.12; 11-Lix2.07.1150.12.

puente y pitorro troncocónico fino. (Lix2.05.1003/136) (fig. 12, 2). Pasta ocre clara calcárea y dura. Por el cuello estrecho y el asa vertical recuerda formas antiguas de Bayyana (Flores, Muñoz 1993, 86) aunque en nuestro caso la morfología general parece mucho más moderna, más semejante a la hallada en el castillo de Jijona, de cronología almohade (Azuar 1989, 184).

-Cuerpo:

GOL200000. Jarro con un asa (o dos) y cuerpo piri-forme separado del cuello, recto y vertical, por una moldura. Ha aparecido fragmentado. Se caracteriza por presentar cubierta de vidriado de plomo. (Lix2.05.1003.115) (fig. 12, 1) con bandas horizontales de manganeso. Pasta rojiza, calcárea y dura.

GOL210000. Jarro de cuerpo globular, con una o dos asas, y cuello recto, con asa vertical y bandas incisas oblicuas. (Lix2.05.1003.100) (fig. 12, 3). Se cubre con vidriado de plomo bicromo, en bandas, amarillo y verde.

Cronología probablemente mariní.

-Pitorros.

Indet. Fragmento de pitorro cilíndrico, de jarrito o biberón, con doble moldura distal. Se cubre de engobe rojo. (Lix2.06.1077.20) (fig. 11, 9).

Indet. Fragmento de pitorro cilíndrico, de jarrito o biberón, cubierto de vidriado verde en la base. (Lix2.07.1150.12) (fig. 11, 11).

Indet. Fragmento de pitorro cónico, de ancha perforación y delicado torneado (Lix2.06.1082.12) (fig. 11, 10). Decoración bruñida sobre engobe blanco.

-5. *Higiene doméstica.*

Bacín.

No se ha hallado en este sector.

-6. *Higiene personal.*

Redoma/redoma (Rosselló cit.)/(beta).

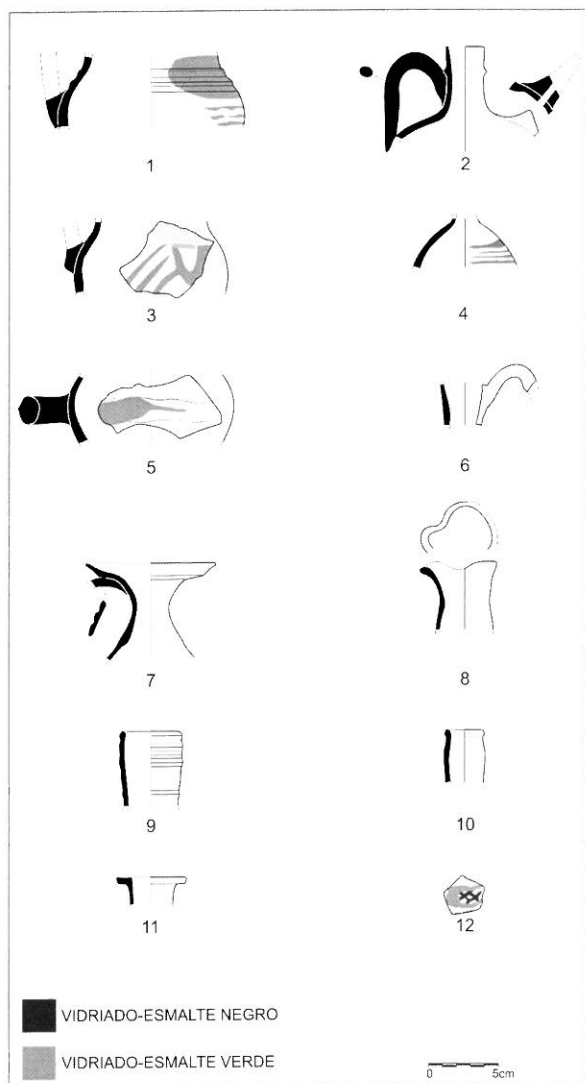


Fig. 12. Jarros: 1-Lix2.05.1003.115; 2-Lix2.05.1003.136; 3-Lix2.05.1003.100; 4-Lix2.05.1003.58; Cantimplora: 5-Lix2.05.1003.145; Redomas: 6-Lix2.05.1003.32; 7-Lix2. 06.1077.19; 8-Lix2. 06.1077.17; 9-Lix2.07.1150.10; 10-Lix2.06.1077.6; 11-Lix2.06.1077.18; 12-Lix2.06.1077.30.

BTL110000. Redoma de cuello cilíndrico liso y labio redondo ligeramente destacado. Cubierta de vidriado de plomo. (Lix2.06.1077.6) (fig. 12, 10). Pasta rosada calcárea.

BTL111000. Redoma de cuello cilíndrico moldurado o estriado, labio redondeado ligeramente destacado, con cubierta turquesa de plomo, estaño y cobre, por la cara interna y la superficie. (Lix2.07.1150.10) (fig. 12, 9). Cronología almohade o mariní.

BTL120000. Redoma de cuello estrecho y corto de labio saliente y plano. No presenta cubierta. (Lix2.06.1077.18) (fig. 12, 11).

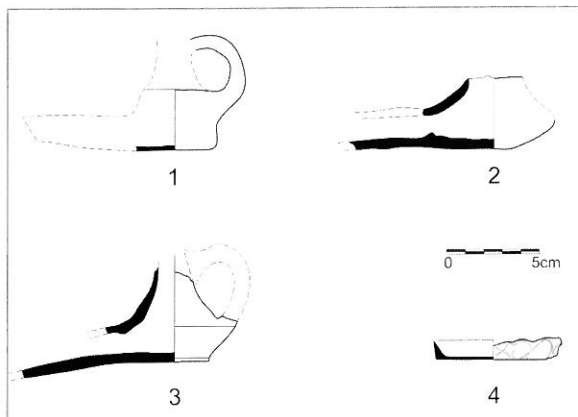


Fig. 13. Candiles: 1-Lix 2.06.1086.3; 2-Lix2.06.1089.48; 3-Lix2.06.1077.16; 4-Lix2.05.1003.302.

BTL130000. Redoma de cuello estrecho y boca trilobulada. (Lix2.06.1077.17) (fig. 12, 8). Pasta gris, reductora, probablemente desecho de testar. Cuellos y bordes semejantes se han documentado en El Zambo (Alicante), en contextos emirales (Gutiérrez, 1993), aunque también las hay almorávides (Lérida) (Loriente, Oliver 2002, nº 4). Sin embargo en nuestro caso el contexto apunta una datación del siglo XIII, aunque puede tratarse de un material residual.

BTL140000. Redoma de cuerpo piriforme y cuello acampanado de labio plano y muy abierto, afinado. Asa de puente aplanada con dos acanaladuras verticales. (Lix2.06.1077.19) (fig. 12, 7). Pasta gris, reductora, pasada de fuego. Probable producción local. Las redomas de boca ancha y plana suelen documentarse en contextos tardíos mariníes y son fundamentalmente la base del modelo que se documenta etnográficamente (Boukobza 1974, fig. 65 a 68 y 92; Hakenjos 1988, tabla de formas 6, 155 y fig. 108).

-7. Calefacción.

Anafe/anafe (Rosselló cit.)/(mejmar)

No se ha hallado en este sector.

-8. Iluminación.

Candil/candil (Rosselló cit.)/(-candil-).

- Bordes:

CDL100000. Candil de piquera pintado con rayado de manganeso. (Lix2.2006.1077.16) (fig. 13, 3). Pasta ocre calcárea.

CDL110000. Candil de piquera cubierto de vidriado verde de plomo y cobre. Cazoleta cilíndrica muy recta y asa de puente. (Lix2. 06.1086.3) (fig. 13, 1). Pasta ocre calcárea. Los candiles de piquera con cazoleta cilíndrica

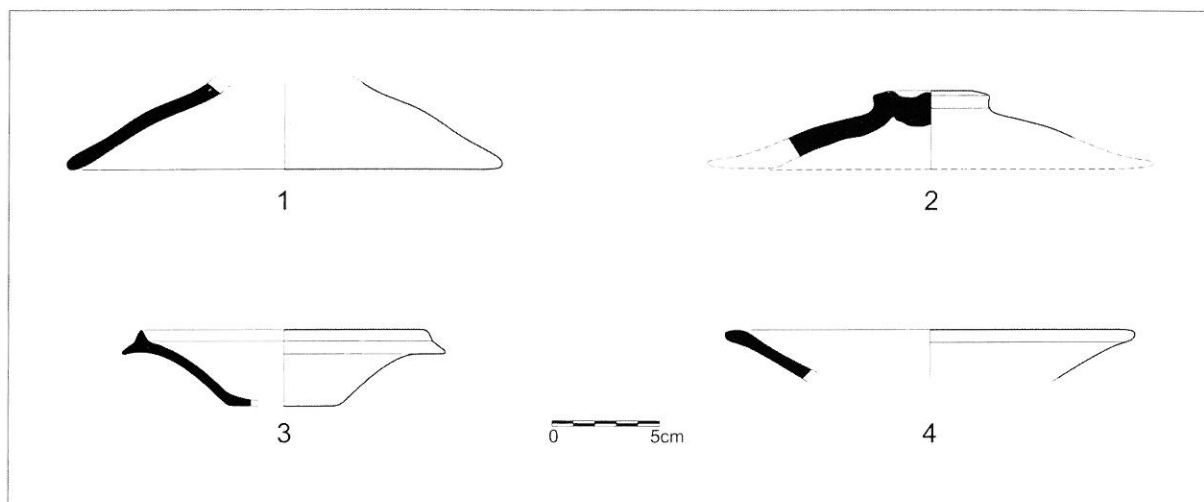


Fig. 14. Tapaderas: 1-Lix2.06.1077.42; 2-Lix2.06.1077.27; 3-Lix2.07.1150.44; 4-Lix2.06.1089.11.

y pequeña, derivados de los de cronología almorávide, cubiertos de vidriado de plomo, se encuentran desde el siglo XIII en adelante en al-Andalus. Ausentes en yacimientos como Calatrava la Vieja, se registran en Alcácer do Sal (Cavaleiro, Carvalho 2001) junto con piezas que presentan decoraciones de manganeso y melado epigráficas con roleos y palmetas de perfil o banda de acicate. El lugar mantuvo contactos con Ceuta tras la conquista de 1217, lo que explicaría la presencia de estas cerámicas tan relacionadas con ambientes africanos incluso de cronología mariní.

CDL100000. Candil de piquera con cazoleta bicónica y asa de puente vertical, con decoración de cuerda seca parcial contorneada con trazos de manganeso. (Lix2.06.1089.48) (fig. 13, 2). La UU.EE.1089 ha deparado el hallazgo de estas piezas. Ambas son de pasta ocre calcárea. Piezas similares se han hallado en contextos del s. XI.

CDL200301. Candil de cazoleta, de base plana con piquera de pellizco. Aparece con relativa frecuencia habiéndose localizado tres en este sector, los tres con cubierta melada de plomo. (Lix2.05.1003.17/18/19). Pasta rojiza, calcárea y dura.

CDL300301. Candil de vástago y doble cazoleta, una inferior y otra superior en forma de platillo. Pico vertedor de pellizco en ambas. Han aparecido hasta cinco ejemplares entre fragmentos de cazoleta inferior y superior o vástagos verticales, siempre recubiertos de vidriado de plomo. (Lix2.05.1003.70/71/72/73 y 1150.22). Pasta rojiza, calcárea y dura. Frecuente desde cronología almohade en Murcia, Sharq al-Andalus, Algarve, corresponde a los tipos 752 y 781 del Sureste andalusí (Acien et al 1995), en Ceuta se clasifica en el

tipo candil Tipo III y en Mallorca tipo I de Rosselló (1978). Fernández Sotelo (1988, 83) distingue tres variantes: A, con cubierta de plomo; B, cubierta de plomo y cobre verde; C: cubierta estannífera y comenta su aparición en el yacimiento de Sargento Mena (Ceuta), posterior al s. XIII y de cronología nazarí. También aparece en el Horno de Llano de las Damas, fechado finales en el s. XIV y principios del s. XV, y en Huerta Rufino (1400-1415) (Hita, Villada cit., 292-293). Se fecha con precisión además en Fez, en los estratos colmatados por la construcción de la madrasa de Abú Inan iniciada en 1350 (Fili cit., 263). También se localiza en Belyunes, fundado bajo los almohades (Grenier de Cardenal 1980). En la península debemos considerar su ausencia en Calatrava la Vieja, de la que inferimos que no se introduce antes de 1212 (Retuerce 1998, 383). Con cronología paralela a la enunciada aparece en Málaga (Salado et al 2000), en Almería (Duda 1970), en el Arrabal de los alfareros de Granada - Candil tipo IIB de pie alto- (Álvarez, García Porras 2000), y en Los Guájares, identificado con el Tipo II con dos variantes, A y B, la primera más antigua. En este yacimiento se considera típico del siglo XIV (García Porras 2001, 253).

CDL510301. Candil de cazoleta con las paredes verticales, bajas, levantadas por pellizcos. Ligeramente piquera pellizcada. (Lix2.05.03.302) (fig. 13, 4). Pasta rojiza, calcárea y dura. Posible producción local.

-9. *Culto y ritual.*

Bacín/(stal)

- 10. *Otras funciones.*

Arcaduz.

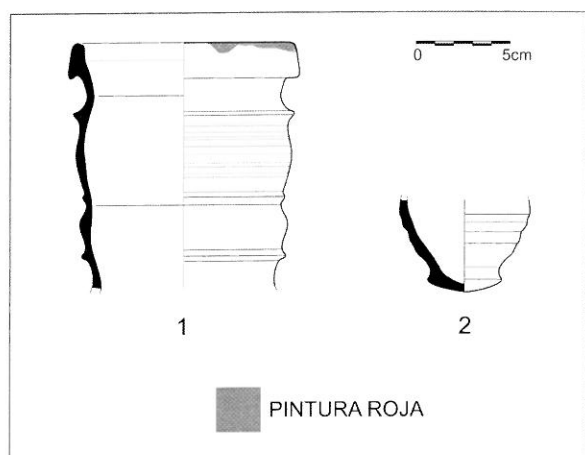


Fig. 15. Arcaduz: 1-Lix2.06.1086.6-1082.1; Otros: 2-Lix2.05.1003.307.

#### -Bordes:

QSL310000. Arcaduz o pieza cilíndrica, extremadamente moldurada por el exterior. Labio cuadrangular colgante con rebaje interno, cuerpo con baquetones triangulares y extensamente moldurado. Presenta pinceladas de pintura negra sobre el labio. (Lix2.06.1086.6/1082/1) (fig. 15, 1). La identificación como arcaduz es absolutamente formal, aunque pensamos que no tuvo esa utilización por presentar decoración y por el rebaje del interior del labio para encajar una tapadera. Por tanto es una pieza cerámica bizcochada, de cierta calidad por un cuidado torneado, que se asemeja mucho a otro borde identificado como cántaro procedente de Vascos (Navalmoralejo, Toledo) (Retuerce cit, 261 tipo E 06), con la salvedad de que ese ejemplar está decorado en cuerda seca parcial.

Finalmente cabe indicar que la Tabla 2 representa las UU.EE. estudiadas y su cronología, así como su contenido indicando la presencia de cada tipo cerámico y el número de unidades identificadas (para  $N > 1$ ), así como las asociaciones que en ellas se han documentado.

#### Técnicas decorativas de la cerámica torneada

Este sector de Lixus presenta nuevamente una mayoría de cerámicas realizadas a torno, muchas de ellas de calidad, por lo que podemos considerar que representa un ambiente propiamente urbano. La producción cerámica urbana, de taller especializado, se caracteriza por el uso del torno, la cocción en hornos de convección y una gran variedad de técnicas de acabado y decoración que dividimos en los grupos que enunciaremos a continuación:

#### Cerámica bizcochada.

Producción común, generalmente sin valor decorativo, aunque encontramos en ella pequeños elementos ornamentales realizados por medio de aplicaciones plásticas o cromáticas mediante engobes o tratamientos a pincel.

##### 1- Decoraciones plásticas.

- Peinada o incisa: Sólo ha aparecido un cántaro con esta decoración (Lix2.05.1003.193).

- Impresa. No se ha hallado en el sector monumental excepto la impronta de un cordón sobre el labio de algunos lebrillos (Lix2.05.1003.188/189/190/191/192). No se trata de una aplicación decorativa sino del resultado de la técnica de sujetar las partes voladas de las piezas con un cordón atado tras el torneado para que al secar no se desmoronen. La técnica se constata frecuentemente desde época almohade y perdura hasta el periodo maríní.

##### 2-Decoraciones cromáticas.

En el sector monumental no se encuentran decoraciones de engobes o pintada y esgrafiada que sí se hallaron con cierta abundancia en la ladera sur, aunque sin embargo está presente la decoración pintada en una proporción realmente baja.

##### - Pintada.

Mayoritaria sobre cantarillas o cántaros, realizada con trazos de óxido de manganeso o hierro, de color negruzco o rojo respectivamente. Encontramos los siguientes tipos:

Pintada sobre bizcocho. Se encuentra sobre cantarillas y una pieza que hemos identificado como arcaduz por su morfología (Lix2.06.1082.1), aunque puede tratarse de un jarro decorativo de morfología similar.

Las decoraciones halladas son:

- 1. Trazo rojo sobre el labio (arcaduz).
- 2. Meandro entre dos filetes de manganeso sobre banda roja (cantarilla).
- 3. Pinceladas paralelas horizontales formando grupos de trazos (cantarilla)
- 4. Líneas paralelas en manganeso (Lix2.05.1003.151).
- 5. Líneas paralelas en rojo.
- 6. Banda de tres meandros entre dos o tres filetes rectos, todo en manganeso (Lix2.05.1003.126).
- 7. Doble filete del que pende una palma curva de tres lóbulos (Lix2.05.1003.129).
- 8. Grupos de tres gruesos trazos paralelos verticales en manganeso.

En relación con las decoraciones pintadas, cabe decir que excepto el grupo de tres trazos paralelos verticales, que se encuentra ya sobre piezas omeyas (Retuerce,



UE1150 Almohade/Marín	UE3010 Almohade	UE1082 Almorávide/Almohade	UE1086 =1082	UE1089 Inic. S. XI	UE1077 Siglo XI	UE1003 Marín
BRL850000 BTL111000 CDL300301 GSL411000 GTL510301 HAL100202 MFL000420 MFL211420(3) MFL212000 QL142000 QL531202 SL112000	MFL210420	GDRL213000 GDRL221000 GDRL240000 GDRL910000 GTL600210 QSL310000	CDL110000 GDRL230000 QL000100	BRL500000 BRL710000 BRL801000 CDL100000(2) GL131000 GL141000 GL410000 GSL200301 GTL600000 MFL200000 MFL220420(2) MFL230000 QAL400000	BRL213000 BRL800000(2) BRL802000 BTL110000 BTL120000 BTL130000 BTL140000 CDL100000 GDRL212000 GDRL220000 GDRL221000 GDRL221000 GDRL810000 GL000400 GL000410 GSL210000 GSL410000 GTL600210(2) GL120000 QL140000 QL200000 TJL600210 TJL820000 TJL830000	BRL101000(8) BRL102000(4) BRL000431 BRL501000(19) BRL532230 BRL000220 BRL000410 BRL000431 BRL500000 BRL511000 BRL532230 BRL540000 BRL800000 CDL200301(3) CDL300301(5) CTPL100000 GDRL000202 GDRL000230(11) GDRL000231(6) GDRL210000 GDRL211000 GDRL330000 GDRL340000 GDRL341000 GDRL350000 GDRL530000 GL000410(7) GL411000(9) GL412000 GOL200000 GOL210000 GOL300000 GSL100301(3) GSL200301(4) GSL401310 JAL200000 MFL210000 MFL210420(2) MFL412420(2) QAL100000 QL000100(9) QL000200(2) QL000301 QL000312 QL000320(3) QL000410 QL000410(2) QL000431(2) QL000100(2) QL000100 QL141000(3) QL142000(3) QL000330 QL421000 QL422000(6) QL533432 QL000920(4) SL000410(8) SL112000(5) SL112410(2) SL113000 SL114000 TJL120000 TJL140000 TJL201000 TJL211000(3) TJL300000(3) TJL310000



Fig. 16. Fragmento de tinaja estampillada Lix.2.06. 1003.122.

Zozaya, 1986) aunque pervive en producciones tardeal-mohades en Córdoba (Salinas, 2007) o Murcia (Navarro, 1991), destacan con valor cronológico las decoraciones nos. 6 y 8. Ambas se pueden asociar a temas que encontramos sobre piezas mudéjares de finales del s. XIII o principios del s. XIV de la primera fase de Paterna (Amigues, Mesquida 1993, 27; Mesquida, 2001, 139-140), con destacables paralelos en cántaros de Ceuta (Hita *et al.* 2009, 191).

### Cerámica vidriada

Aparecen profusamente las cubiertas de plomo y sílice realizadas a partir de carbonatos, óxidos o sulfuros de plomo. Suelen ser de carácter funcional o decorativo. Las cazuelas y ollas presentan siempre revestimiento de este tipo para impermeabilizar y convertir en lavables y reutilizables las cerámicas, evitando el problema que producen los barro porosos al absorber la materia orgánica con lo que en usos continuados en la preparación de guisos o alimentos grasos pueden llegar a dar mal sabor e incluso convertirse en insanos. Las almofías, platos, etc. añaden a su funcionalidad elementos ornamentales de carácter geométrico, vegetal o epigráfico. En general podemos dividirla en tres grandes grupos:

1. *Cerámica vidriada simple*. Con cubierta vítrea monocolor, compuesta básicamente por plomo, sílice y alúmina, no estannífera.

-Vidriado funcional. Presente en orzas, cantarillas, redomas, candiles de pie o de cazoleta, etc. También en la cerámica para fuego, ollas, cazuelas, etc. Estos grupos



Fig. 17. Fragmento de aleta de tinaja con roseta estampillada Lix2.05.1003.118.

se hallan en todos los estratos estudiados y son bien conocidos desde cronologías antiguas. Como hemos visto en los paralelos, presentan abundantes coincidencias con las piezas de Alcazarseguer fechadas en el período 1350-1458 (Myers 1984, fig. 5-2) y en muchos otros lugares, como Belyunes, Fez, Sale, etc.

-Vidriado de carácter decorativo.

Liso. En ocasiones se utilizan vidriados de plomo sin tintados de óxidos, combinados con otros teñidos de óxido de cobre, hierro, etc. En general el segundo se utiliza para revestir el interior de cuencos o fuentes o el exterior de las tapaderas, mientras la simple cubierta de plomo se aplica en las zonas ocultas o en el exterior con un criterio esencialmente funcional.

Estampillado o decoraciones plásticas. Se ha encontrado sobre tinajas y fuentes. En tinajas, un fragmento de cuello con una banda de palmetas enlazadas bajo vidriado verde (Lix.2.06. 1003.122) (fig. 16), mientras un fragmento de asa de aleta muestra una roseta, siendo fechable probablemente en cronología almohade (Lix2.05.1003.118) (fig. 17) a partir del modelo tipológico (Acién *et al.* cit.) y de paralelos de Silves (Varela, 1988, 241).

Un fondo de fuente con cubierta interior verde de plomo y cobre (Lix.2.07.1150.13) presenta un círculo de estampillas con pequeños círculos o semicírculos concéntricos con paralelos evidentes en piezas del S de Jaén de



Fig. 18. Fragmento de plato con vidriado de plomo decorado en negro Lix2.05.1077.1.

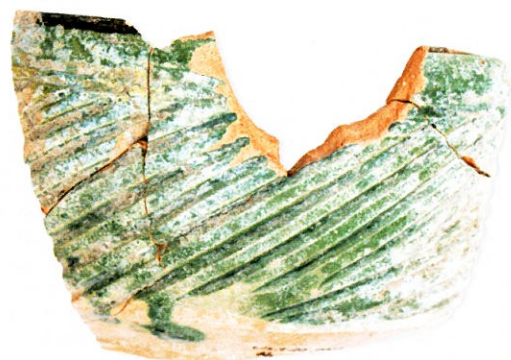


Fig. 19. Fragmento de taza bicroma Lix2.05.1003.76.

cronología almohade (Motos, 2003, 93, lám XVI, NE 203/CS-33), coincidentes con otros de Iptuci (Cádiz) (Cavilla 2006).

La cronología de estas decoraciones parece encontrarse en debate. Fuentes con estampillado de pequeños elementos en círculo se localizan en contextos del s. XI en Calatalifa (Retuerce, Zozaya cit.), Toledo (Aguado 1983), la alcazaba de Badajoz (Valdés 1985, 310), etc. A pesar de estos testimonios, ahora se extiende el parecer de que se trata de una decoración más propia de los periodos almorávide y almohade y se descarta cualquier posibilidad de presencia en contextos omeyas (Retuerce cit., 410). A partir de los testimonios de los *bacini* insertos en las iglesias de Pisa se sostiene la propuesta de su datación desde el segundo cuarto del s. XI por su presencia en iglesias como Santo Estefano Extra Moenia (Berti, Tongiorgi 1981, nº 87; Berti 1993), datación que ha sido contestada por R. Azuar alegando su presencia en otros contextos cuya fecha es aún más hipotética incluso que en el caso pisano (Azuar 2004 y 2005). La respuesta contundente de Berti y García Porras (2006) ha dejado de nuevo la situación como estaba y plantea la necesidad de trabajar en al-Andalus con referentes estratigráficos y cronológicos de mayor solidez, en especial a través de la necesaria publicación de conjuntos cerrados y asociaciones, práctica hasta ahora menospreciada y que facilita, ante su escasa aplicación, la interpretación del elemento supuestamente extemporáneo colocándole la etiqueta de intruso o mudéjar.

Vidriada policroma decorada. En ocasiones el vidriado presenta combinaciones de diversos colores, bien por moteados o manchados, o bien por la presencia de decoraciones trazadas en óxidos colorantes.

Decoración de trazos en manganeso sobre fondo melado. Se trata de una técnica usada ya en momentos tempranos del mundo musulmán occidental, que perdura hasta

momentos tardíos, claramente fechables en el s. XVI o incluso con posterioridad. En los dos estratos en los que ha aparecido (1003 y 1150) representa cerca del 10% de la cerámica hallada, y se encuentra mayoritariamente sobre fuentes carenadas en cantarillas, que pudieron utilizarse para calentar o cocer (Lix2.05.1003.209/215/225), también en orzas de pequeño tamaño con la consabida banda decorativa de la espuela o cadeneta (especie de acicate tal vez de origen pseudoepigráfico) (Lix2.05.1003.14), motivo que aparece en esgrafiado en las cantarillas almohades de Zavellá (Mallorca) (Rosselló Pons 1983, y se encuentra en contextos mariníes de la ciudadela de Al-Binya de Algeciras (Torremocha *et al.* 2000, fig. 6 y lám. 24), en Alcazarseguer (Redman 1980b) o en Ceuta (Fernández Sotelo 1988, I, 20; Hita, Villada cit., 393). En concreto, la presencia de esta decoración en Algeciras podría centrar su cronología entre 1279 y 1350. La datación más alta ha sido asignada a ejemplares de Mértola donde se fecha en la segunda mitad del s. XII (Torres *et al.* 1991: 523, nº 065; Torres 1987, ficha 57), perteneciente al contexto 150 de las cuadrículas 4A y 5A. Esta datación plantea sin duda la relación de los ambientes cerámicos de este estrato portugués con los norteafricanos de Lixus o Qsar es-Seghir. Los paralelos ratifican la presencia de estas decoraciones en piezas tardías almohades, y de forma exacta con otras nazaríes del sur peninsular perdurando incluso hasta el momento de la ocupación portuguesa de Ceuta (1415) o Alcazarseguer (1458-1550).



Fig. 20. Fragmento de taza bicroma y pintada con manganeso  
Lix2.05.1003.74.

Sobre las fuentes o grandes platos encontramos fragmentos de temas fitomorfos que no se han encontrado completos en ningún caso y que señalarían cronologías anteriores a la primera mitad del s. XII por su presencia en Lérida (a. 1149), Calatayud (a. 1120) o Toledo (a. 1085), círculos concéntricos que rodean un punto central (Lix2.05.1003.53), líneas que refuerzan los bordes o bandas paralelas, curvas o V colgantes y semicírculos secantes (Lix2.05.1077.1)(fig. 18) que encuentra paralelos en Cidade das Rosas (Serpa, Alentejo portugués), en los niveles superiores del criptopórtico de Mértola (Torres et al, 1991: 506), en Iptuci (Cádiz) fechado en época almohade (Cavilla 2006 y 2007), o en Ceuta (Hita y Villada, 2003, fig. 3), Qsar es-Seghir en momentos tardíos (Redman, 1980b) (decoración *pinwheel design*) o Málaga en cronología nazarí (Salado et al. 2000), también propuesta para decoraciones radiales de doble trazo (lix2.05.1003.20/30) que encontramos en Al-Binya (Torremocha et al. 2000).

Decoración vidriada con incisiones bajo cubierta.

-Partida verde y melado. En la UU.EE.1003 se ha localizado un grupo especial que presenta vidriado bicromo separado en bandas o mitades. Se relaciona con cantarillas ya publicadas en ocasiones anteriores ya que detectamos ejemplares con esta técnica en el sector sur (Coll 2005, 58), en especial cantarillas que presentan franjas de vidriado de plomo verde alternadas con otras



Fig. 21. Fragmento de plato con cabeza de cervatillo realizada en cuerda seca total (Lix.2.06.1150.20).

meladas y con decoración en manganeso con temas geométricos (Coll cit., nº 1491, lám. 1), o epigráfico (nº 1936, lám. 1). Ya comentamos en su momento que las morfologías y decoraciones remiten a modelos almohades, como la decoración epigráfica coincidente con el cuenco de loza dorada de Amagatalls (Mallorca) (ante 1229), o el de Zavellà (Navarro 1986b) y con paralelos decorativos evidentes en platos de Ceuta (Fernández Sotelo 1988, III, 133, 135, lám III) y en una jarra bizcochada con decoración pintada del mismo Lixus (Ataallah 1967; pl. I, 1; Martínez 2003, 90, 6; Coll cit., 58). Esta decoración es tradicional en Nabeul (Túnez) (Maurières, Chambon 2002), donde se fabricó al menos desde el s. XVIII siendo conocida en francés con el apelativo "vert et jaune". Ha pervivido en Marruecos hasta el s. XIX (Hakenjos 1988, 154). Sus orígenes inmediatos deben buscarse en Qallaline (Djerba), pero ciertamente hunde sus raíces en la cerámica de fondo amarillo de Kairuán del s. IX en adelante, e incluso encuentra ejemplares de fondo bicromo en plomo y verde de Cartago fechados en el s XII que se asemejan a los de Lixus incluso por el tratamiento de estriado inciso exterior (Daoulatti 1995, nos. 47 y 48). Efectivamente, en el sector monumental encontramos cuencos o tazas con decoración sobre fondo bicromo con dos familias básicas:

1. bicroma, partida por su centro en el interior, mitad en verde de plomo y cobre y mitad en melado sin más (Lix.2.06.1003.93/90) que aparece sobre tazas o cuencos y en otras tazas con el estriado exterior bajo cubierta verde (Lix2.05.1003.8). Un cuenco con una banda exterior incisa que encierra líneas oblicuas se recubre con un vidriado monocromo verde hoja (Lix2.05.1003.76) (fig. 19). Paralelos a esta decoración (incisión viva o con punta roma bajo cubierta) se encuentran en los niveles almohades de Mértola (conquistada en 1238) (Torres 1987, ficha 54 y 56) o de Silves (conquistada en 1240)(Varela 1988, 226). También es frecuente en Andalucía como manifiestan los hallazgos de Pechina (Flores, Muñoz cit., 111), o la



Fig. 22. Plato decorado con cuerda seca (Lix.2.06.1089.44).



Fig. 23. Plato decorado con cuerda seca (Lix.2.06.1089.44).

amplia documentación del S de Jaén para momentos almohades (Motos 2003) en las que la presencia de estriados o incisiones externas se fecha en el primer tercio del s. XIII.

2. bicroma verde y melado decorada con manganeso, que en algún caso presentan metopas delimitadas con líneas de manganeso en el interior sobre fondo melado y decoración estriada en el exterior con cubierta verde que cubre hasta el interior del labio (Lix.2.05.1003.74) (fig. 20), o en cantarillas con finas líneas paralelas horizontales de manganeso en el exterior (Lix.2.05.1003.115), u otros motivos en manganeso, desde la hoja-ala o pez a líneas verticales que coinciden en una pieza del sector sur ya publicada (Coll *cit.*, fig. 1957, 65 y 58).

2. *Lozas esmaltadas estanníferas*. Siendo escasas las cubiertas estaníferas en Tushummus en este sector se localiza sobre piezas monocromas, bicromas o policromas y de técnica mixta.

- Monocromas.

Loza blanca. Siendo una técnica introducida en al-Andalus desde el s. X debemos pensar que ocurrió algo semejante en el Marruecos medieval. Confundida con la técnica del engobe bajo cubierta por la deficiente conservación del esmalte blanco debida a efectos postdeposicionales, se ha podido constatar que en su mayoría se trata de piezas con esmaltes de plomo-estaño (Coll, Schütz 1997; Coll 2003), con alguna excepción que se debe a importaciones puntuales orientales de lozas de cubiertas blancas conseguidas con engobes de cuarzo, como ocurre con un ejemplar de Almisserat (Coll *et al.* 1999).

Loza turquesa. El vidriado de color turquesa se forma al añadir óxido de cobre a un esmalte estannífero. En Oriente se usó con la técnica de las cubiertas alcalinas pero en al-Andalus, donde el esmalte estannífero es de plomo-sílice-estaño, también se consiguió. Las piezas más antiguas con este color suelen ser cantarillas o vasos recubiertos de cuerda seca parcial y datan del s. XI, como

ya está bien documentado por hallazgos como los realizados Toledo (ante 1085) (Aguado 1983, láms. XX, XXI). En producciones de Túnez de la misma cronología se encuentran formas abiertas con cubierta monocroma turquesa y decoración en manganeso o policroma, con elementos en amarillo de vidriado de plomo (Berti, Tongiorgi 1981, inv. 36, 71; Berti, 1993: 122). En al-Andalus se convierte en un recubrimiento que ocupa totalmente las superficies interiores y exteriores de formas abiertas y cerradas en especial desde el periodo almohade con precedentes claros entre lo almorávide, según testimonia un cuenco recubierto totalmente de esmalte turquesa (nº 189, Berti y Tongiorgi, 1981: 68) que ha podido ser fechado entre los bacini de San Silvestro (post 1118) y que se asemeja enormemente a los que hallamos en al-Andalus.

En el sector monumental de Lixus se ha documentado la decoración turquesa sobre formas abiertas decoradas con cuerda seca total (Lix.2.6.1150.20 y Lix.2.6.1089.43/44; Lix.2.6.1089.49). También en formas cerradas con vidriado que cubre ambas caras en redomas (Lix.2.6.1150.10), en orzas que lo muestran por el interior, combinando con esmalte blanco en el exterior (Lix.2.6.1089.15), en cantarillas de exterior turquesa, y en cuencos con decoración partida blanco y turquesa por el interior, éstas últimas todas procedentes de la U.E.1003. Cabe señalar que esta combinación bicroma es frecuente en los estratos de cronología mameluca de Fustat (1260-1517). Piezas similares a estas últimas se han hallado en yacimientos almohades peninsulares, siendo especialmente abundantes en Onda, y entre lo nazarí. Los materiales de la U.E.1003 deber fecharse entre época almohade o post-almohade y mariní.

- Bicromas o policromas.

Loza en verde y negro sobre fondo blanco. Ha aparecido una única pieza consistente en una fuente cóncava



Fig. 24. Candil decorado con verdugones y pintura manganoso (Lix.2.06.1089.48). Fotos Lixus.

que presenta un esmalte de muy alta calidad, decorada con una banda verde limitada por dos filetes en manganeso (Lix.2.06.1077.2). El reverso presenta una cubierta de plomo muy bien adherida. Tanto la calidad del esmalte como la del vidriado de plomo la diferencia claramente de los ejemplares andalusíes conocidos. Pensamos que debe tratarse de una producción local marroquí de un centro aún indeterminado y que debemos fechar en el s. XI.

- Técnica mixta.

**Loza de cuerda seca.** En el sector de los templos constatamos nuevamente la escasez de la cuerda seca total. Entre las UU.EE. analizadas se han contabilizado sólo 6 fragmentos. Dentro del grupo reconocemos aquellas cerámicas caracterizadas por presentar esmaltes o vidriados de diversos colores separados por líneas de pintura de manganeso (Casamar, Valdés 1984), o por espacios libres de vidriado. Cuando la decoración vidriada, separada o no por trazos de pintura de manganeso, cubre la totalidad de la superficie se denomina cuerda seca total, mientras si combina con áreas libres de vidriado que dejan ver el bizcocho se denomina cuerda seca parcial (o verdugón). En un principio se pensó que el verdugón era una técnica simplificada derivada de la cuerda seca total (Rosselló cit., 117), pero últimamente se ha observado que aparece incluso antes que aquella en yacimientos antiguos como Bayyana (Pechina) (Muñoz y Flores, 2007: 54). Las producciones más tardías del periodo almorávide combinan además la cuerda seca parcial con los esgrafiados realizados sobre pintura o engobe de manganeso, como se ha documentado en Almería (Muñoz, Flores 2007, 61), que se ve corroborada por el hallazgo de una cantarilla con cuerda seca y bandas pintadas en manganeso y esgrafiadas con espirales que contenía un tesorillo de fragmentos de dirham de Alí ibn Yusuf (1106-1143) (Algarra, Ripollés 2005).

**Cuerda seca total.** En el sector de los templos han aparecido varios fragmentos de piezas decoradas con cuerda seca total. Uno de ellos presenta una cabeza de antlope o

cervatillo (fig. 21) (Lix.2.06.1150.20), cara y oreja de color amarillo, ojo con fondo turquesa, todo ello sobre blanco estannífero que cubre también el reverso. La combinación de color se asemeja a una fuente decorada con un pájaro hallada en Mértola y fechada entre los ss. XI y XII, de donde también procede otra con un cervatillo (Torres, Gómez 1995, 102-103). Otra pieza (Lix.2.06.1089.44) (fig. 22), presenta un esquema de pétalos apuntados radiales que encierran palmetas pareadas con pequeños lotos en los vértices, con los colores blanco, turquesa y melado, separados por líneas negras de pintura de manganeso. Esta decoración se encuentra sobre ejemplares de Almería, como una jarrita y una tapadera (Muñoz, Flores cit., 62 y 64), aunque también en Ceuta (1978, 10-11, fig. 6). Un cuenco con labio plano horizontal presenta una compartimentación radial diseñando una gran flor con una gran variación de alternancias cromáticas que cambian el blanco, melado, negro y turquesa (Lix.2.06.1089.43) (fig. 23). La pasta de estos ejemplares es ocre clara calcárea, coincidiendo con lo hallazgos más antiguos de este tipo de Qsar es-Seghir (Redman 1986a, 125). Existe un gollete de pasta rosada y dura con bandas de vidriado con los colores verde oscuro, verde claro y melado, separadas por pinceladas negras. La cuerda seca total se documenta desde el s. X en medina Al-Zahra y medina Elvira, así como la exportación de ejemplares hispánicos a Italia donde han sido hallados en Pisa utilizados como apliques cerámicos arquitectónicos en las fachadas o *bacini* (Berti, Tongiorgi cit.).

**Cuerda seca parcial.** Sólo han aparecido con esta técnica decorativa un fragmento de cantarilla (Lix.2.06.1077.30) y un candil (Lix.2.06.1089.48) (fig. 24). La cronología de la técnica está bien establecida desde el s. X, por los testimonios que hemos comentado, que han venido a revisar lo mantenido por algunos autores (Rosselló, 1978; Casamar, Valdés cit.), perdurando bajo los reinos africanos almorávide y almohade (Azuar 1989, 327; Puertas 1989). El fragmento de cantarilla, en la tónica de piezas con decoraciones sencillas halladas en otros sectores (Coll cit., 60), presenta una retícula diagonal de trazos de pintura de manganeso envuelta en una cartela de vidriado verde. El candil (fig. 24) presenta verdugones melados curvos encerrados en líneas de manganeso con punteado entre ellos y es notable su semejanza con otros procedentes de la Camada 3 de Silves (Varela 1988, 210), correspondiente a la penúltima ocupación musulmana del castillo conquistado en 1246, probablemente de cronología almohade o anterior a la toma de la ciudad por Paio Peres Correia, aunque la ciudad contó con una notable población musulmana hasta finales del s. XIII.

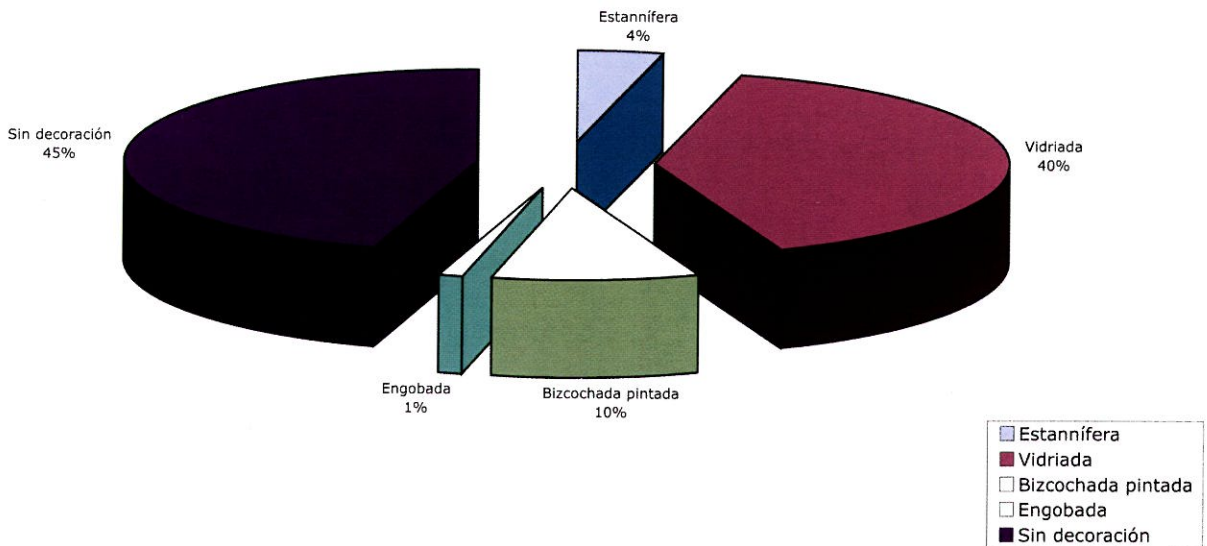


GRAFICO. 2. LIXUS MEDIEVAL. Sector Monumental. Acabados y decoraciones.

*Cuerda seca con esgrafiado.* Ya hemos comentado que debe fecharse al menos desde época almorávide por hallazgos de Almería y el tesorillo de fracciones de dirham hallado dentro de una cantarilla de este tipo (Algarra, Ripollés cit.). Un pequeño fragmento de labio de una cantarilla presenta una banda de manganeso sobre la que se superpone un cordón de vidriado verde claro, bajo el cual existen tres filetes horizontales esgrafiados (Lix.2.05.1003.75).

### Acabados y decoraciones

Del total de las 285 cerámicas individualizadas inventariados en las UU.EE. en estudio, poseen revestimientos vitrificados el 44% de ellas. Entre éstas, sólo el 4% del total son piezas con cubiertas estanníferas, mientras el 40% restante presenta vidriados de carácter funcional o decorativo. Entre las bizcochadas, la cerámica con decoración pintada representa sólo el 10% del total, mientras las impresas o incisas y las engobadas apenas alcanzan el 7% en total.

En líneas generales ello señala la cronología avanzada del conjunto, en especial de la U.E. 1003, donde el porcentaje global de estanníferas y vidriadas alcanza el 46%. La hipótesis de cronología avanzada se refuerza por otros casos como el de Belyunes, yacimiento sobre el que Grenier de Cardenal indica que predominan las cerámicas vidriadas en época mariní.

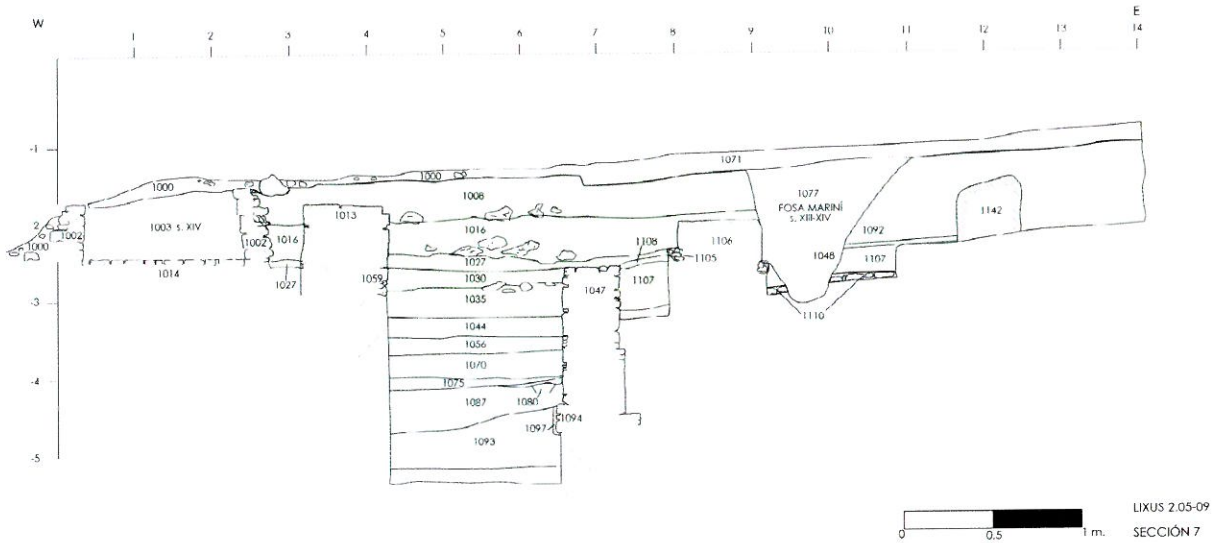
### A modo de conclusión

Las evidencias cerámicas demuestran momentos florecientes de ocupación de este sector de *Tushummus* durante la segunda mitad del s. XI e inicios del s. XII, además del s. XIII o inicios del XIV. La datación de las unidades estratigráficas a partir de sus materiales sería como se indica:

- U.E.1089: Ocupación del s. XI, con posible sedimentación final en el periodo almorávide.
- U.E.1077: La colmatación pertenece a cronología almorávide.
- UU.EE.1082 y 1086: Muestran materiales de cronología almorávide y almohade.
- U.E.1150: Los materiales pertenecen a cronología almohade o mariní inicial.
- U.E.1003: Los materiales que colmatan U.E.1002, única evidencia de elemento constructivo relacionado con la actividad residencial medieval en las cuadrículas exploradas, son fechables en la segunda mitad del s. XIII en época mariní.

Ciertamente el vertido de cerámicas de cierta riqueza en profundos hoyos debe situarse en el inicio de las actividades extractivas que posteriormente afectan al yacimiento con mayor profundidad, hechos que debemos fechar a partir de la ocupación almorávide.

Como conclusión podemos afirmar que en el sector monumental de Lixus ahora en estudio el material cerá-



Sección estratigráfica 7

mico medieval se presenta colmatando fosas realizadas para la extracción de piedra de calidad. Debemos pensar que no sólo surtieron los hornos de cal que se ha comentado existían en la zona sino que probablemente también se utilizaron como elementos constructivos en la vecina Larache. La actividad de explotación de la piedra sirvió tal vez de motor residencial y económico del área durante un tiempo, pero la calidad de las cerámicas, en ocasiones con importaciones de cierta riqueza como lozas doradas, o de cuerda seca, como las procedentes de la U.E.1089, no se explican sin una actividad residencial suntuaria. La misma casa excavada y publicada por Ponsich o las cerámicas almohades en ella aparecidas, publicadas por Ataallah (1967), indican una cronología almohade con un asentamiento importante y de calidad. Pudo ser parte de una almunia, o de un núcleo rural presidido por una estructura de este tipo. La loza dorada probablemente de Málaga o Almería, o los grandes platos de cuerda seca, manifiestan unas conexiones con la zona del Estrecho que se reconocen sin duda ya en el s. XI y perduran hasta principios del XIV. Su auge debe darse desde el s. XII, cuando se desvela una relación con centros atlánticos por la similitud de las cerámicas que vemos en Lixus y en localidades del Algarve y el Alentejo, como Silves o Mértola, entre otras.

Por otra parte, cabe destacar la gran variedad tipológica cerámica del yacimiento, evidencia de una clara

instalación residencial estable de carácter urbano o periurbano, es decir, situada en las cercanías de un núcleo de mayor entidad que actuaría no sólo como foco de abastecimiento de los productos cerámicos de posible fabricación local sino también como mercado receptor de productos elaborados y transportados a media o larga distancia. La composición del muestreo, que incluye un alto porcentaje de lozas vidriadas, casi la mitad del registro, señala la modernidad de la ocupación en los momentos finales de los períodos almohade y mariní, cuando estas cerámicas se distribuyen de forma mayoritaria. Sus morfologías y decoraciones, como ya se ha señalado, presentan notables similitudes no sólo con los yacimientos norteafricanos bien conocidos como Belyunes, Qsar-es-Seghir, Ceuta, y otros, sino con localidades ocupadas claramente en los períodos almohade, nazarí y mariní de más allá del Estrecho, en el S y SO peninsular ibérico. Esta vinculación no se cierra con los episodios de establecimiento de los mariníes en la costa de Al-Andalus, sino que continúa con la expansión portuguesa en Ceuta, Qsar es Seguir, Arcila, la misma Lixus y otros puntos de la costa africana, dificultando el reconocimiento de un corte claro de la distribución de productos africanos o peninsulares entre las dos orillas del Estrecho, al menos en el período que abarca los ss. XIV y XV.