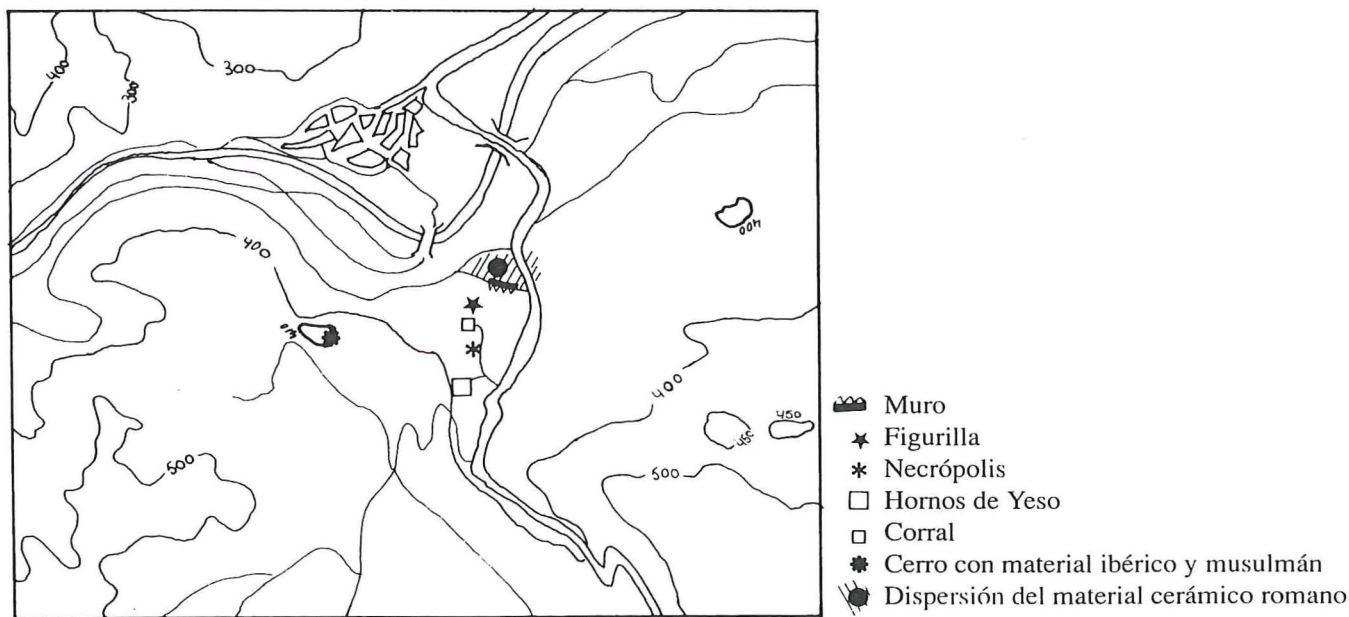


Figurilla antropomorfa de los Yesares, Gestalgar (Valencia)

1. INTRODUCCIÓN

La pieza objeto de este artículo¹ fue hallada en el transcurso de unas prospecciones realizadas en el término de Gestalgar (Valencia) a raíz de unas noticias recibidas sobre la existencia de una serie de vestigios arqueológicos en la partida de los Yesares.



¹ Queremos agradecer públicamente la atención prestada por D. Domingo Fletcher Valls y sus valiosas indicaciones que nos impulsaron a realizar este trabajo. Asimismo queremos agradecer la inestimable aportación del Dr. Salvador Rovira por su análisis arqueometalúrgico, sus observaciones y su amable trato. También queremos agradecer, muy especialmente, a Pilar Mas su inigualable aportación por el material gráfico; a Miquel Roselló por sus aclaraciones; y en general a todas cuantas personas hemos consultado en el Departamento de Prehistoria y Arqueología de la Universidad de Valencia y el S.I.P. Cualquier error u omisión en el texto se debe por entero a nosotros, ya que las sugerencias y consejos recibidos están fuera de toda duda.

La principal característica de la zona prospectada es su complejidad, por la existencia de materiales de diferentes épocas en un área reducida. Los restos arqueológicos recogidos son: una figurilla antropomorfa de plomo, un disco de plomo perforado, fragmentos de cerámica ibérica, romana y medieval, restos óseos humanos y elementos constructivos —sillares y dovelas— reutilizados.

La partida de Los Yesares se halla en el Km. 19,500 aproximadamente de la carretera que une Chiva con Gestalgar. La superficie prospectada comprende una extensión aproximada de 1 Ha., limitada al norte por las terrazas del Turia y al sur por unos antiguos hornos de yeso, de ahí la denominación de la partida.

La explotación agropecuaria del entorno —cultivo de secano de algarrobos y olivos, y una granja—, los trabajos de infraestructura y la erosión, por ser zona de torrentera, han puesto al descubierto el material, a la vez que han destruido y trasladado parte del mismo.

La localización de los restos (fig. 1) en el área de estudio es la siguiente:

- La figurilla apareció a la izquierda de la carretera, a unos 50 m. del Km. 19,500, en un campo de algarrobos. En el mismo campo apareció un disco de plomo perforado.
- Los restos óseos humanos aparecieron también a la izquierda de la carretera, junto a los antiguos hornos de yeso, en el ribazo de un camino.
- La cerámica romana aparece dispersa a ambos lados de la carretera, en el Km. 19,700. En los muros de los bancales cercanos y en el corral que se indica en la fig. 1, aparecen sillares reutilizados y las dovelas de un arco.
- A 800 m. al oeste de la carretera, en un pequeño cerro, se encontraron abundantes fragmentos de cerámica musulmana e ibérica.

2. ANÁLISIS FORMAL

2.1. Descripción técnica y morfológica

Figurilla femenina de bulto redondo (Lám. I, fig. 2) bastante aplanada, en estado de conservación regular. La superficie es de color gris-azulado, con una pátina blanquecina. En general, ha sufrido un desgaste notable. El estudio arqueometalúrgico realizado amablemente por D. Salvador Rovira Llorens, indica que es una pieza de plomo².

² Ver Apéndice.

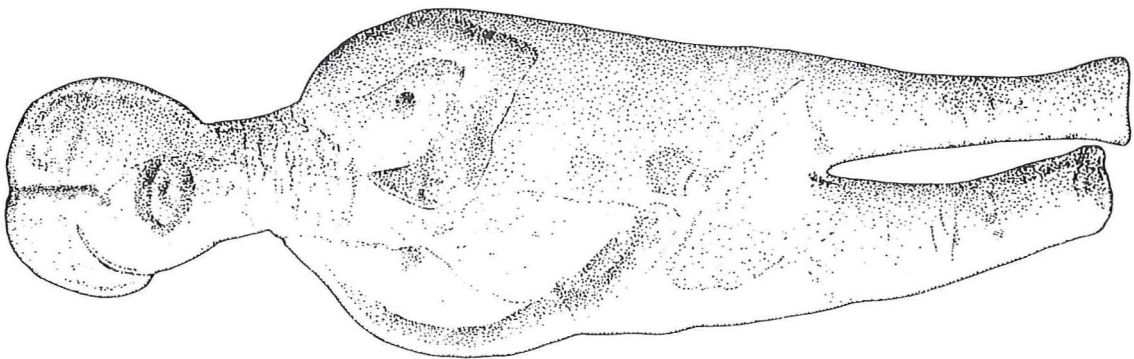
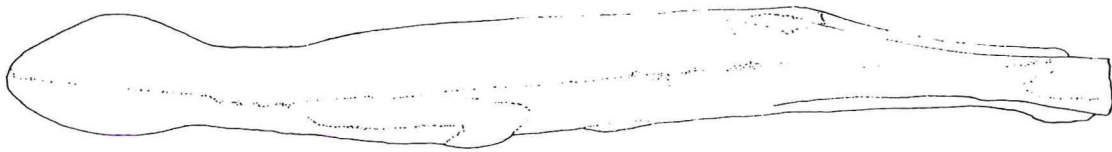
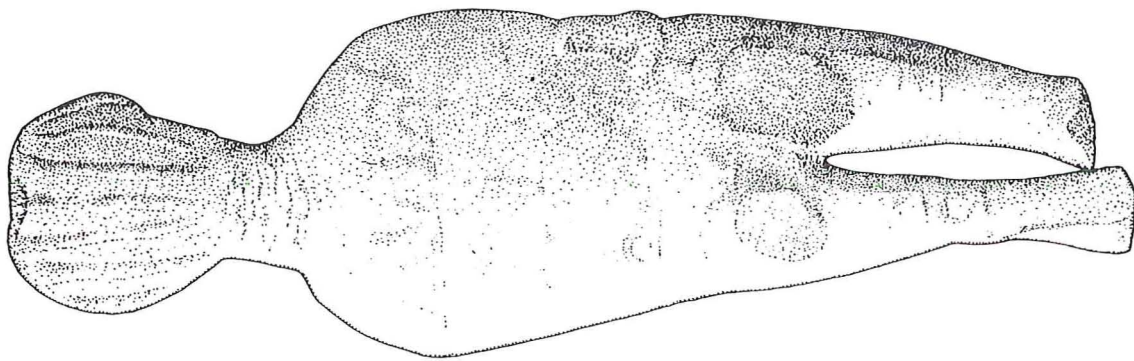


Fig. 2

renciados son arbitrarios, y en ningún caso pretenden realizar un estudio exhaustivo.

La composición metálica de la pieza presenta su paralelo más cercano en una estatuilla que representa al dios Resef, hallada en Ibiza, fundida en plomo macizo⁵. La comparación es meramente anecdótica, ya que sólo se refiere al soporte.

El Dr. Salvador Rovira nos ha informado de la existencia de un exvoto que, "... procedente de excavaciones en La Sagra (Toledo) realizadas por Santiago Valiente, dio una aleación muy poco frecuente, un bronce mixto con mucho plomo, antimonio y arsénico"⁶.

A primera vista, la estatuilla podría adscribirse al mundo ibérico, ya que sus rasgos anatómicos apuntan en este sentido.

G. Nicolini, en su sistematización de los tipos de peinado en los exvotos ibéricos, no contempla ninguno exactamente igual que el de la pieza estudiada. El tipo que más se aproxima presenta un mismo peinado lineal con diadema⁷. Otro similar sería el de la figura de la colección O. Le Corneur⁸, la diferencia es que ésta no tiene marcadas líneas en el peinado. Nicolini⁹ afirma que el tratamiento del cabello en la figurita de la colección antes citada, es muy original, apareciendo reflejado sólo en otras dos figuras¹⁰.

La figurita del Museo del Louvre, que procede del santuario ibérico del Cerro de Los Santos (Montealegre del Castillo, Albacete), también presenta un peinado parecido¹¹. Este exvoto tiene además un tamaño reducido, 58 mm., aunque sin llegar a los 47,5 mm. de la figurilla estudiada. Una resolución semejante del peinado aparece en la estatuilla de guerrero atacando¹², que se encuentra en el Museo Arqueológico Nacional, de procedencia desconocida.

⁵ M. FERNANDEZ-MIRANDA, "Resef en Ibiza", en Homenaje al profesor Martín Almagro Basch, Madrid, 1983, 360.

⁶ Carta personal del Dr. S. Rovira (1 de junio de 1988).

⁷ G. NICOLINI, *Les bronzes figurés des Sanctuaires Ibériques*. París, 1969, 194, fig. 54.

⁸ G. NICOLINI, "À propos de l'archaïsme ibérique: une statuette inédite de la collection O. Le Corneur. (Paris)", *Mélanges de la Casa de Velazquez*, tomo III, París, 1967, 501-506.

⁹ NICOLINI, 1967, op. cit. p. 502.

¹⁰ La figura AO 260 en: Nicolini, 1969, op. cit. IIe Partie, Chap. I, note 47, y la fig. n° 2 de la colección de Munich, en G. Nicolini, "Les bronzes votifs ibériques de la Prähistorische Staatssammlung München", en *Madriider Mitteilungen*, 7, 1966, 120, notes 32-34 y pp. 148-151.

¹¹ NICOLINI, 1969, op. cit., planche XI.

¹² M. ALMAGRO "Un tipo de exvoto de bronce ibérico de origen orientalizante". En: *Trabajos de Prehistoria*, 37, Madrid, 1980, 298.

La pieza está realizada en un molde bivalvo, confirmado por el análisis microscópico del estudio arqueometalúrgico, pudiéndose apreciar la línea de unión de los moldes en el perfil de la pieza. La entrada del metal se realizaría por los pies.

Sus características metrológicas son: 4,75 cm. de altura, 1,35 cm. de anchura máxima, en la línea de los hombros, y la sección máxima es de 0,52 cm. Su peso es de 11,67 grs.

La figurilla está desnuda y tiene escaso relieve. La cabeza es redondeada, el peinado está indicado por siete líneas en relieve en la parte posterior. El perfil de la cabeza está delimitado por dos líneas que enmarcan la cara y convergen en el centro de donde arranca la nariz. Tiene ojos grandes y párpados marcados. En la mejilla derecha hay una incisión. La boca es almendrada, formada por unos labios gruesos. El cuello es largo y presenta unas grietas que parecen ser recientes y producto de la erosión mecánica³.

El cuerpo tiene su máxima anchura en la línea de los hombros, que son redondeados. Después se va estrechando hasta llegar a los pies. Los brazos están pegados al cuerpo: el izquierdo doblado a la altura del codo y apoyado en el pecho; el derecho flexionado también por el codo en dirección al vientre. Los pechos están marcados, y entre ellos y sobre la mano izquierda hay un triángulo. Existe una incisión en medio del cuerpo que va de una mano a otra, así como otra paralela al brazo derecho que va desde el cuello a la cadera⁴. En la parte posterior, las nalgas están bien marcadas aunque erosionadas. Las piernas son exentas, la derecha es más gruesa y más corta. Los pies no están diferenciados. La figurilla no puede tenerse en pie.

En la espalda se aprecian tres líneas horizontales sobre las que hay unos posibles caracteres epigráficos, por el momento ilegibles.

2.2. Paralelos

Los rasgos estilísticos y técnicos de la figurilla de Los Yesares entroncan con una tradición cronológica y cultural muy amplia en todo el Mediterráneo.

La bibliografía consultada no ha proporcionado ningún paralelo *sensu stricto*. La imposibilidad de establecer paralelos de la pieza en su conjunto nos obliga a realizar un análisis de aspectos parciales de la misma. Los atributos dife-

³ Ver Apéndice.

⁴ Ver Apéndice.

renciados son arbitrarios, y en ningún caso pretenden realizar un estudio exhaustivo.

La composición metálica de la pieza presenta su paralelo más cercano en una estatuilla que representa al dios Resef, hallada en Ibiza, fundida en plomo macizo⁵. La comparación es meramente anecdótica, ya que sólo se refiere al soporte.

El Dr. Salvador Rovira nos ha informado de la existencia de un exvoto que, "... procedente de excavaciones en La Sagra (Toledo) realizadas por Santiago Valiente, dio una aleación muy poco frecuente, un bronce mixto con mucho plomo, antimonio y arsénico"⁶.

A primera vista, la estatuilla podría adscribirse al mundo ibérico, ya que sus rasgos anatómicos apuntan en este sentido.

G. Nicolini, en su sistematización de los tipos de peinado en los exvotos ibéricos, no contempla ninguno exactamente igual que el de la pieza estudiada. El tipo que más se aproxima presenta un mismo peinado lineal con diadema⁷. Otro similar sería el de la figura de la colección O. Le Corneur⁸, la diferencia es que ésta no tiene marcadas líneas en el peinado. Nicolini⁹ afirma que el tratamiento del cabello en la figurita de la colección antes citada, es muy original, apareciendo reflejado sólo en otras dos figuras¹⁰.

La figurita del Museo del Louvre, que procede del santuario ibérico del Cerro de Los Santos (Montealegre del Castillo, Albacete), también presenta un peinado parecido¹¹. Este exvoto tiene además un tamaño reducido, 58 mm., aunque sin llegar a los 47,5 mm. de la figurilla estudiada. Una resolución semejante del peinado aparece en la estatuilla de guerrero atacando¹², que se encuentra en el Museo Arqueológico Nacional, de procedencia desconocida.

⁵ M. FERNANDEZ-MIRANDA, "Resef en Ibiza", en Homenaje al profesor Martín Almagro Basch, Madrid, 1983, 360.

⁶ Carta personal del Dr. S. Rovira (1 de junio de 1988).

⁷ G. NICOLINI, *Les bronzes figurés des Sanctuaires Ibériques*. París, 1969, 194, fig. 54.

⁸ G. NICOLINI, "À propos de l'archasme ibérique: une statuette inédite de la collection O. Le Corneur. (Paris)", *Mélanges de la Casa de Velazquez*, tomo III, París, 1967, 501-506.

⁹ NICOLINI, 1967, op. cit. p. 502.

¹⁰ La figura AO 260 en: Nicolini, 1969, op. cit. IIe Partie, Chap. I, note 47, y la fig. nº 2 de la colección de Munich, en G. Nicolini, "Les bronzes votifs ibériques de la Prähistorische Staatssammlung München", en *Madriider Mitteilungen*, 7, 1966, 120, notes 32-34 y pp. 148-151.

¹¹ NICOLINI, 1969, op. cit., planche XI.

¹² M. ALMAGRO "Un tipo de exvoto de bronce ibérico de origen orientalizante". En: *Trabajos de Prehistoria*, 37, Madrid, 1980, 298.

La fisonomía recuerda a otros exvotos ibéricos, como el procedente del Castellar de Santisteban (Jaén), que presenta los mismos rasgos faciales y está desnudo, con cuello cilíndrico y alargado. G. Nicolini lo asimila a su "... époque moyenne..."¹³, sin embargo carece de un peinado marcado. Otro paralelo fisonómico lo encontramos en la figurilla número 28 de la colección Juan Pablo Pérez Caballero¹⁴. Estos paralelos se refieren todos a figuras masculinas pues, en general, las femeninas tienen rasgos menos esquemáticos.

La posición de los brazos proporciona más ejemplos relacionables:

- Una figura femenina del Collado de Los Jardines de Santa Elena (Jaén)¹⁵. Tiene los brazos en la misma aptitud, aunque en posición invertida (brazo izquierdo abajo). Está vestida, y sus detalles anatómicos están más elaborado. Tiene los pies destacados y juntos, posiblemente teniéndose en pie.
- Las mismas características tiene una figurilla femenina del santuario del Castellar de Santisteban, Jaén¹⁶, diferenciándose en los rasgos corporales, que están más marcados.
- En el Museo de Granada hay un ejemplar¹⁷ en el que la posición de los brazos es similar aunque un poco más despegados del cuerpo, siendo el tratamiento del resto de la figura distinto, de bulto más marcado además de estar vestida.
- También del Museo de Granada es otra figurilla similar a la anterior¹⁸, aunque es de procedencia samia y hallada en Olimpia. Kukahn recalca la posición típica de los brazos aludiendo a "... relaciones con formas jerárquicas de Asia Menor, que encontraron aceptación en el mundo mediterráneo por mediación de Siria y Fenicia. Con este tipo se asimilan muchos bronce ibéricos. Uno de los primeros es una figurita que se conserva en el Museo de Granada"¹⁹.

¹³ G. NICOLINI *Les ibères*, Fayard, París, 1973, 51.

¹⁴ D. FLETCHER "La colección de bronce ibéricos de D. Juan Pablo Pérez Caballero", *A.P.L.*, VIII, Valencia, 1969 m, 186. Lám. III.

¹⁵ J. CALVO y J. CABRE "Excavaciones en la cueva y Collado de los Jardines (Santa Elena, Jaén). Memoria de los trabajos realizados en el año 1917". *M.J.S.E y A.*, Madrid, 1918, n^o 2, Lám. XXIV.

¹⁶ P. BOSCH *Etnología de la Península Ibérica*, Barcelona, 1932, 339, fig. 290.

¹⁷ E. KUKAHN "Unas relaciones especiales entre el arte oriental griego y el Occidente" en *Simposio Internacional de Colonizaciones*, Barcelona, 1971 (1974), 120, fig. 9, E-F.

¹⁸ KUKAHN, 1971 (1974), 120, fig. G.

¹⁹ KUKAHN, 1971 (1974), 120, fig. 9, E-F.

- También se pueden observar ciertas semejanzas con las terracotas púnicas de Ibiza²⁰, sobre todo en los rasgos faciales y en las representaciones de los pechos. Este tipo de tratamiento se documenta en todo el Mediterráneo²¹. Normalmente se relacionan con el culto a la fecundidad y el ritual funerario²².

Nicolini afirma que esta posición de brazos no aparece con demasiada frecuencia y la asimila a los gestos de orantes y adoradores²³.

El triángulo que posee la pieza estudiada en el pecho no tiene ningún paralelo estricto. Sin embargo, Nicolini presenta en su clasificación un tipo de colgante que podría ser asimilable²⁴.

Hay bastantes ejemplos de figuras desnudas entre los exvotos ibéricos, pero en su mayoría el tratamiento anatómico es más voluminoso.

La tendencia aplanada aparece en los exvotos ibéricos, aunque es un rasgo escasamente mencionado por los diferentes autores²⁵. En general, en el perfil de estas figuras la cabeza sería la parte más gruesa, al igual que la estudiada.

En la espalda de la figurilla de Los Yesares aparecen epígrafes dispuestos en tres líneas, que no se han podido descifrar. Sólo conocemos un ejemplo de exvoto ibérico con una inscripción en la espalda, escrita en griego²⁶. Su comparación es circunstancial teniendo en cuenta que dicha inscripción está grabada *a posteriori*, mientras que en el exvoto estudiado los caracteres aparecen en relieve y realizados en el molde. Ambas figuritas comparten unos rasgos faciales semejantes, pero los restantes caracteres morfológicos son distintos. Los epígrafes son ilegibles y es difícil asegurar que sean ibéricos²⁷, no obstante sería su elemento más característico.

²⁰ M. TARRADELL *Terracotas púnicas de Ibiza*, Barcelona, 1974, 180 y ss.

²¹ KUKAHN, 1971 (1974) op. cit. 120, fig. G. Tarradell, 1974, op. cit. 180 y ss.

²² J. M. BLAZQUEZ "Aportaciones al estudio de las religiones primitivas de España" *A.E.A.* XXX, 1957, 22. Para este autor, la imagen traída por los griegos a las colonias de la diosa Artemis tal vez fuera "... una figura femenina con una mano dirigida al pecho y la otra al sexo, como las figurillas de las excavaciones inglesas han descubierto en Éfeso...". Por el contrario, R. LUCAS "Santuarios y dioses en la Baja Época Ibérica", en *Mesa Redonda Celebrada en Conmemoración del X Aniversario de la A.A.A.*, 1973, 233 y ss. plantea que las representaciones femeninas estarían relacionadas con el culto a la fecundidad y el ritual funerario, teniendo su origen en el substrato del Bronce.

²³ G. NICOLINI, "Gestes culturels Ibériques", en *Mélanges de la Casa de Velazquez*, nº IV, 27-51.

²⁴ NICOLINI, 1969, op. cit., 226, fig. XVIII.

²⁵ NICOLINI, 1969, op. cit., planches VII, VIII, IX y XXV.

²⁶ D. FLETCHER, "Cuatro figurillas ibéricas de bronce del Museo de Prehistoria de Valencia", en *Zephyrus* XXV, Salamanca, 1974, 334.

²⁷ Amable comunicación personal de D. Domingo Fletcher Valls.

3. ANÁLISIS CONTEXTUAL

El análisis tipológico formal resulta parcial, ya que los paralelos consultados no son concluyentes. Se hace necesario analizar el contexto arqueológico para poder acercarnos mejor al marco cultural de la pieza recuperada. Sin embargo, somos conscientes de las limitaciones de este estudio, al tratarse de materiales recogidos en superficie.

Los materiales recuperados en el área prospectada (fig. 1) son:

- Figurilla antropomorfa de plomo (*vid. sup.*) (Lám. I, fig. 2).
- Un disco de plomo perforado de 10,47 grs. de peso (fig. 3, nº 4).
- Un fragmento *terra sigillata hispanica* de la forma Draggendorf 46 o 18,²⁸ (fig. 3, nº 6).
- Dos fragmentos de *terra sigillata lucente*, forma 1/3B de Lamboglia²⁹, (fig. 3, nº 1 y 3).
- Un fragmento de *terra sigillata Narbonense*, forma 1, 2 ó 3 de Rigoir³⁰, (fig. 3, nº 5).
- Un fragmento de *terra sigillata clara*, tipo A forma Lamboglia 23³¹, (fig. 3, nº 2).
- Fragmentos de cerámica común romana (figs. 4 y 5).
- Fragmentos de cerámica ibérica con bordes moldurados (fig. 5).

Asimismo se documentan en esta zona:

- Un muro de 10,35 m. de largo y 1,20 m. de altura máxima, con uno de los extremos acabados en ángulo, del que arranca una pared destruida por un camino abierto recientemente. Ha sido reutilizado como bancal y posiblemente alterado en su parte superior. A la derecha del muro, en el ribazo, se distingue una mancha de tono oscuro, a unos 20 cm. de la superficie, donde se encontró el fragmento de TS.H.
- Sillares reutilizados para la construcción de un corral. En uno de ellos aparece un símbolo fálico. También se distinguen las dovelas de un arco formando parte de una pared en el mismo corral.

²⁸ M.A. MEZQUIRIZ, *Terra Sigillata Hispánica*, tomo II, Valencia, 1961, Lám. 13, 17 y 19.

²⁹ N. LAMBOGLIA, "Nuove osservazioni sulla *terra sigillata chiara*", en *R.S.L.*, 1958, 169 Y SS.

³⁰ RIGOIR, "Les sigillées paléochrétiennes grises et oranges", en *Gallia* XXVI, 1968, 177 y ss.

³¹ J. HAYES, *Late Roman Pottery*, London, 1972, 28.

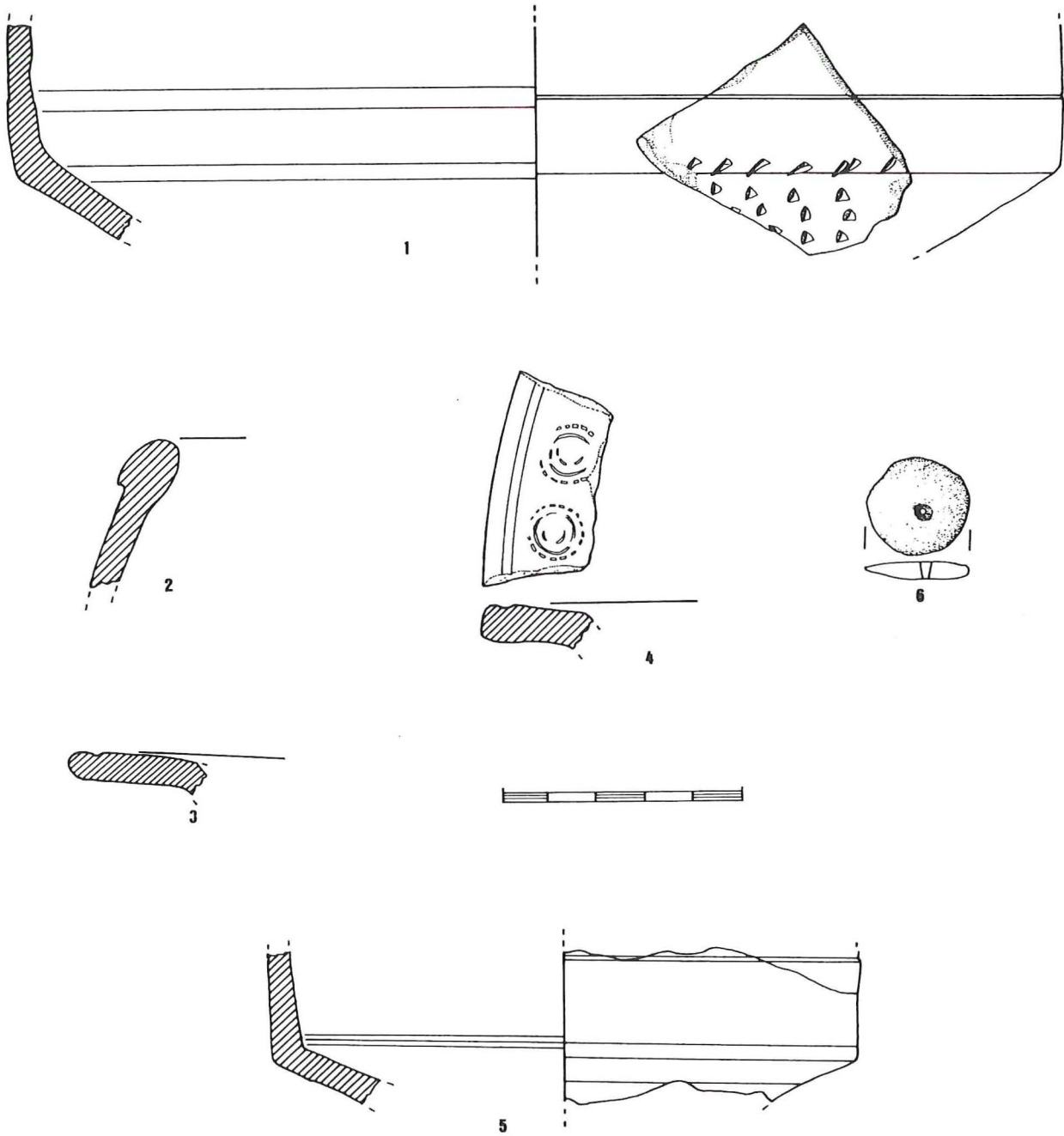


Fig. 3

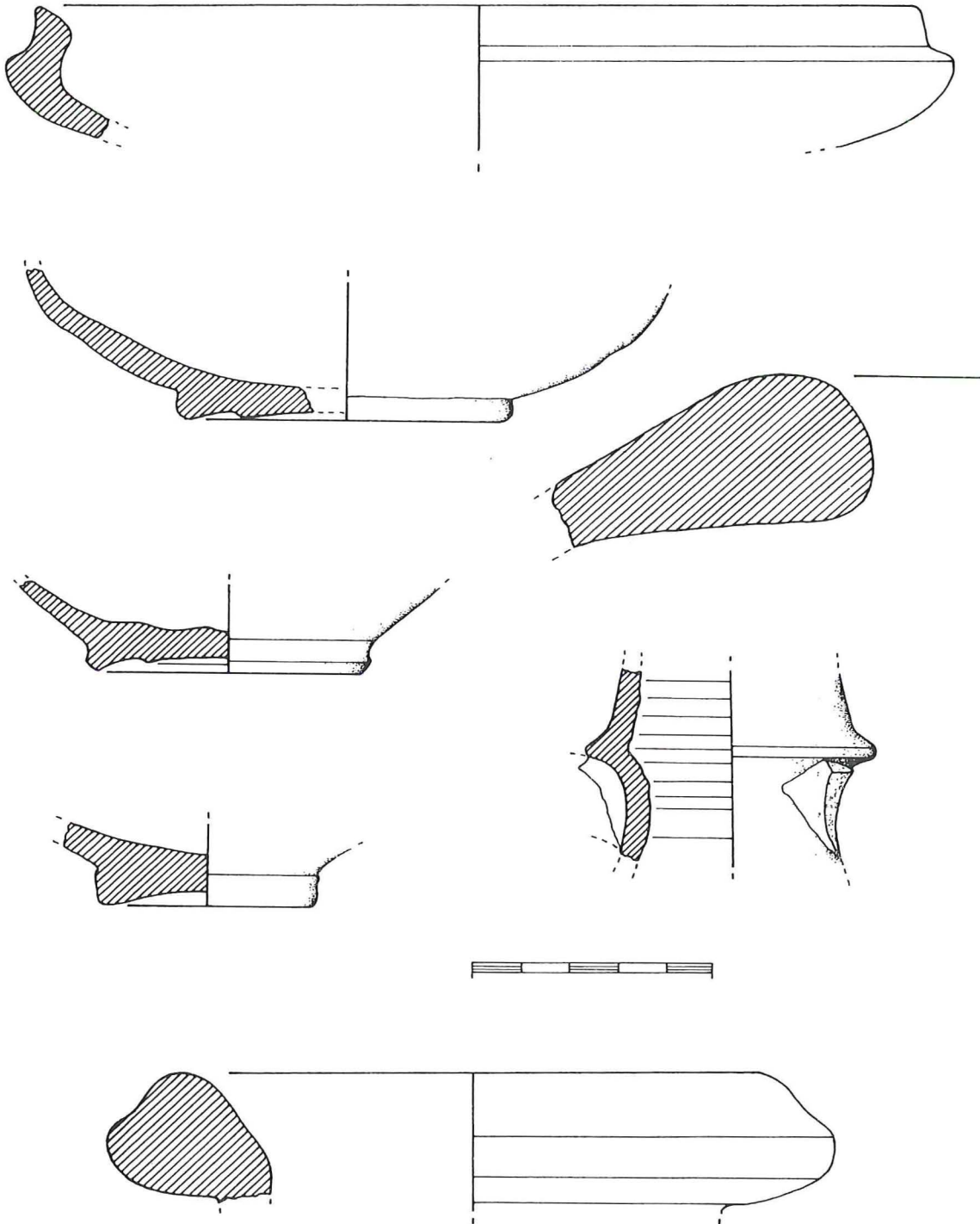


Fig. 4

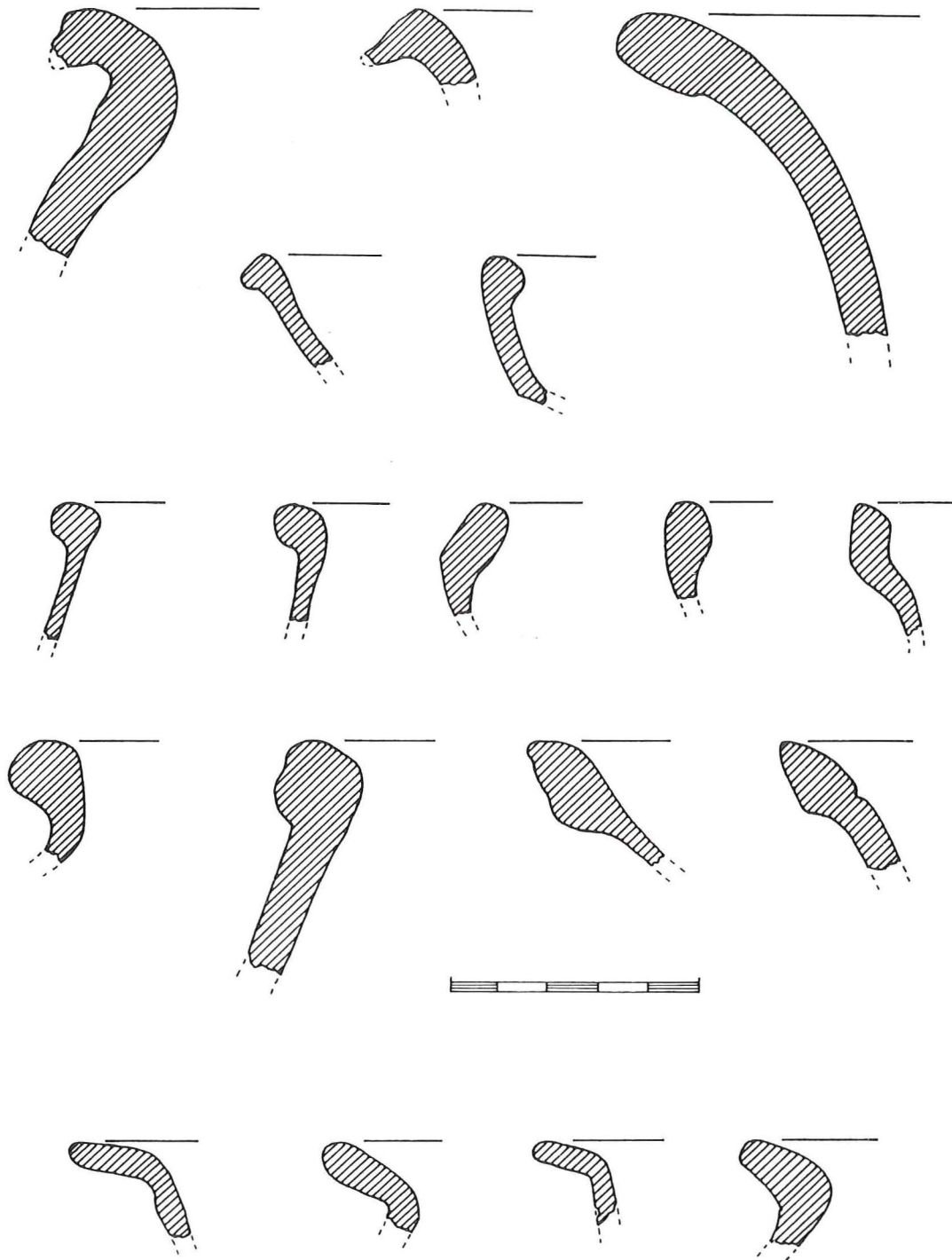


Fig. 5

- Sillares reutilizados en la construcción de diferentes bancales de los alrededores.

La presencia de estos elementos constructivos y de las cerámicas inventariadas permiten afirmar la existencia de una *villa* en este área. En favor de un poblamiento romano significativo en la zona estaría una lápida funeraria³², que se encontraba a unos mil metros del lugar.

Por otro lado, a pocos metros de los antiguos hornos de yeso y en un ribazo del camino que conduce al corral se distinguen claramente dos cadáveres. Uno de ellos *de cubito prono*, con una orientación N-S, y el otro *de cubito supino*, orientado SO-NE, con la cabeza ladeada. En el primero se distinguen en el corte varias lajas de piedra del lugar (yeso) cubriendo el enterramiento. La ausencia de éstas en el segundo se debería a la erosión del talud. En la parte superior del campo se encuentran restos de otros cadáveres. En el primer enterramiento la distancia de las lajas a los restos óseos es de 30 cm. aproximadamente. No se encuentra ningún otro resto constructivo alrededor del mismo, lo que hace pensar que se trataría de enterramientos en fosa. La prospección del campo superior no ha aportado ningún tipo de material.

En un pequeño cerro a 800 m. al oeste de la carretera (Km. 19,500, fig. 1) se encuentran fragmentos de cerámica ibérica (bordes moldurados, bases de pie anular y algunos fragmentos con decoración pintada geométrica), y también de cerámica musulmana (un fragmento de cuerda seca y varios fragmentos de verde manganeso). La colina tiene una situación estratégica dominando al oeste el valle del Turia, que se encajona a pocos kilómetros. Los únicos restos constructivos son ladrillos medievales.

4. CONCLUSIONES

El análisis morfológico y contextual de la figurilla de Los Yesares no nos sirve para definir con precisión su marco cronológico ni su adscripción cultural.

El exvoto presenta caracteres ibéricos, pero nos resulta imposible encuadrarla en este mundo de forma fehaciente. La comparación con los paralelos más cercanos le dan a esta pieza unas características singulares:

- a) La inscripción hace a esta pieza única. Se aprecian caracteres epigráficos ilegibles dispuestos en tres líneas, pero no descartamos que en último extremo se trate de elementos decorativos.

³² J. CORELL: "Nuevas inscripciones romanas del País Valenciano", en *Saguntum* 19, Valencia, 1985, 288-289.

- b) Su composición también la convierte en una pieza de gran interés, con un contenido en plomo del 99,97%³³, sin paralelos en la cultura ibérica. No obstante, hay que decir que los bronce ibéricos se diferencian del resto de los bronce antiguos porque contienen una parte importante de estaño o plomo en sus aleaciones. Según Nicolini este alto porcentaje permitiría una temperatura de fusión más baja, facilitando el trabajo del mismo. Por otra parte, favorecería la maleabilidad del soporte y su retocado posterior³⁴. Este hecho es especialmente significativo en la figurilla de Los Yesares porque permitiría que la inscripción incisa en el molde, consiguiera una mayor claridad. Estas características de maleabilidad se acentúan más en el caso de la pieza estudiada, por su peculiar composición metálica.
- c) La técnica de fabricación en molde bivalvo³⁵ tampoco es frecuente en los exvotos ibéricos³⁶. Suponen un mayor trabajo, máxime en figuras pequeñas. Esta técnica favorecería un mayor volumen de producción, aunque no es un hecho constatado al no haber aparecido dos figuras ibéricas iguales, característica ya comentada por Nicolini³⁷.
- d) Otra peculiaridad es el tamaño. En la bibliografía consultada hay algún ejemplo de exvotos de talla similar, sin embargo lo más usual son los de tamaño medio, entre 9 y 10 cm³⁸. Su forma aplanada y su reducido tamaño hacen pensar en su uso como colgante, amuleto, etc.

El contexto de este hallazgo tampoco nos permite establecer relaciones claras, directa o indirectamente: los materiales y estructuras encontrados en un radio de 100 m. alrededor de donde se halló la figurilla no son relacionables por ser de cronología reciente. Los enterramientos, al carecer de ajuar y a falta de una excavación rigurosa, tampoco permiten una relación.

La cronología de la villa romana que proporcionan los fragmentos cerámicos de *terra sigillata* nos da un marco que va desde el siglo I d.C. (T.S.H.)³⁹, a los

33 Ver Apéndice

34 NICOLINI, 1969, op. cit., 114. Ver Apéndice.

35 NICOLINI, 1969, op. cit. 108. Ver Apéndice.

36 NICOLINI, 1969, op. cit., 108.

37 *Ibidem*.

38 R. LANTIER y J. CABRÉ, "El Santuario Ibérico del Castellar de Santisteban", en *Comisión de Investigaciones Paleontológicas y Prehistóricas*, nº 15, Memoria, 1917. Lám. III, nº 4. Lám. VII nº 3 y 11.

39 MEZQUIRIZ, 1961, op. cit.

siglos IV y mitad del V d.C. (Lucente y Narbonense, respectivamente)⁴⁰. Hecha la salvedad que estos materiales se han recogido en superficie, los escasos fragmentos cerámicos de factura ibérica no son indicativos, ya que suelen aparecer habitualmente como perduraciones en contextos romanos.

Existe la posibilidad de relacionar la figurilla de Los Yesares con el contexto romano de la villa cercana, pero como apareció a unos 200 m. del área de dispersión del material cerámico, que delimitaría esta villa, y como la bibliografía consultada no nos ha proporcionado ningún paralelo de formas romanas que se le puedan asimilar, tal vinculación se hace difícil. Sin embargo, son muy significativas en el mundo romano ejemplos de una pervivencia de la iconografía indígena, a menudo asimilada a las nuevas formas religiosas. Los paradigmas de este arte indígena siempre están muy alejados de la estética romana oficial filohelénica⁴¹.

El hallazgo de cerámica musulmana en un cerro cercano podría ponerse en relación con la necrópolis, aunque los enterramientos pueden estar en conexión con los momentos finales de ocupación de la villa, pues hay ejemplos de necrópolis tardorromanas con inhumaciones que carecen de ajuar⁴².

La cerámica ibérica hallada en el mencionado cerro, a 800 m. del lugar de hallazgo de la figurita, nos documenta un establecimiento ibérico en la zona. En este sentido, la pátina que se observa en la pieza "... indica un período largo de exposición a la intemperie, y ello puede deberse al transporte natural o antrópico desde un punto original no necesariamente lejano..."⁴³.

Por otro lado, no descartamos la posibilidad que la figurilla se trate de un material alóctono, ya que es un hallazgo aislado sin un contexto arqueológico claro. En la bibliografía consultada, gran parte de los exvotos y figuritas se pre-

⁴⁰ LAMBOGLIA, 1958, op. cit.; Rigoir, 1968, op. cit.

⁴¹ M. TARRADELL, *Arte romano en España*, Barcelona, 1969, 134, fig. 109 (relieve sepulcral de un tabernero en Mérida) y otras estelas funerarias de Burgos y Lara de Los Infantes, 135 y 136; J. Mangas, *Hispania Romana*, en *Historia XVI*, Extra nº XIV, Madrid, 1980, 111 y ss.; J.M. Blázquez "El sincretismo en la Hispania romana entre las religiones indígena, griega, romana, fenicia y místicas", en *La religión romana en Hispania*, Madrid, 1981, 177-223; HENIG "Las artes suntuarias: la metalisteria decorativa, las piedras preciosas grabadas y la joyería", *El Arte Romano*, Barcelona, 1985, 269: dos ejemplos de pervivencia de la iconografía indígena asimilada a diosas romanas; Tarradell, 1969, op. cit., 24 "... Existen las corrientes populares, siempre alejadas de los prototipos griegos..."

⁴² M. RIBAS "Necrópolis romana en la Basílica de Santa María del Mar de Barcelona", *Primera Reunión Nacional de Arqueología Paleocristiana*, Vitoria, 1966, 151-162;

⁴³ MENDOZA et. Carta personal, Dr. S. Rovira (1 de junio de 1988).

sentan fuera de contexto por provenir de colecciones antiguas o hallazgos aislados, y su adscripción se ha basado en aspectos formales.

Es resumen, morfológicamente los paralelos más cercanos se encuentran en el mundo ibérico y contextualmente podría tratarse de una perduración indígena en el mundo romano, con una cronología amplia del siglo I a la mitad del V. d.C. Sin embargo, la existencia de un asentamiento ibérico en las proximidades da más peso al aspecto morfológico y técnico para relacionarla con el mundo ibérico.

En el estado actual de la investigación, únicamente el hallazgo de piezas paralelizables en un contexto claro, o bien la identificación de los caracteres epigráficos, permitirían la adscripción cultural y cronológica de la figurilla de Los Yesares. La falta de excavaciones y prospecciones del poblamiento antiguo de este área merman bastante las posibilidades de estudio, si tenemos en cuenta que el asentamiento ibérico y romano es importante en la zona.

APÉNDICE

Estudio arqueometalúrgico de una figurilla antropomorfa procedente de Gestalgar (Valencia). Dr. Salvador Rovira Llorens, Museo de América, Madrid. Carta personal, 1 de junio de 1988.

ANÁLISIS ESPECTOGRÁFICO

Se ha efectuado una espectrometría por fluorescencia de rayos X en técnica de energía dispersiva con un equipo KEVEX 7000. Análisis de la superficie, con excitación por 241 Am.

Los resultados en % en peso son los siguientes:

Plomo	99,97 %
Plata.....	0,0139 %
Antimonio	0,0119 %
Se detectan trazas de hierro, níquel, cobre y estaño, en cantidad inferior al	0,01 %.

Se trata, pues, de una pieza de plomo.

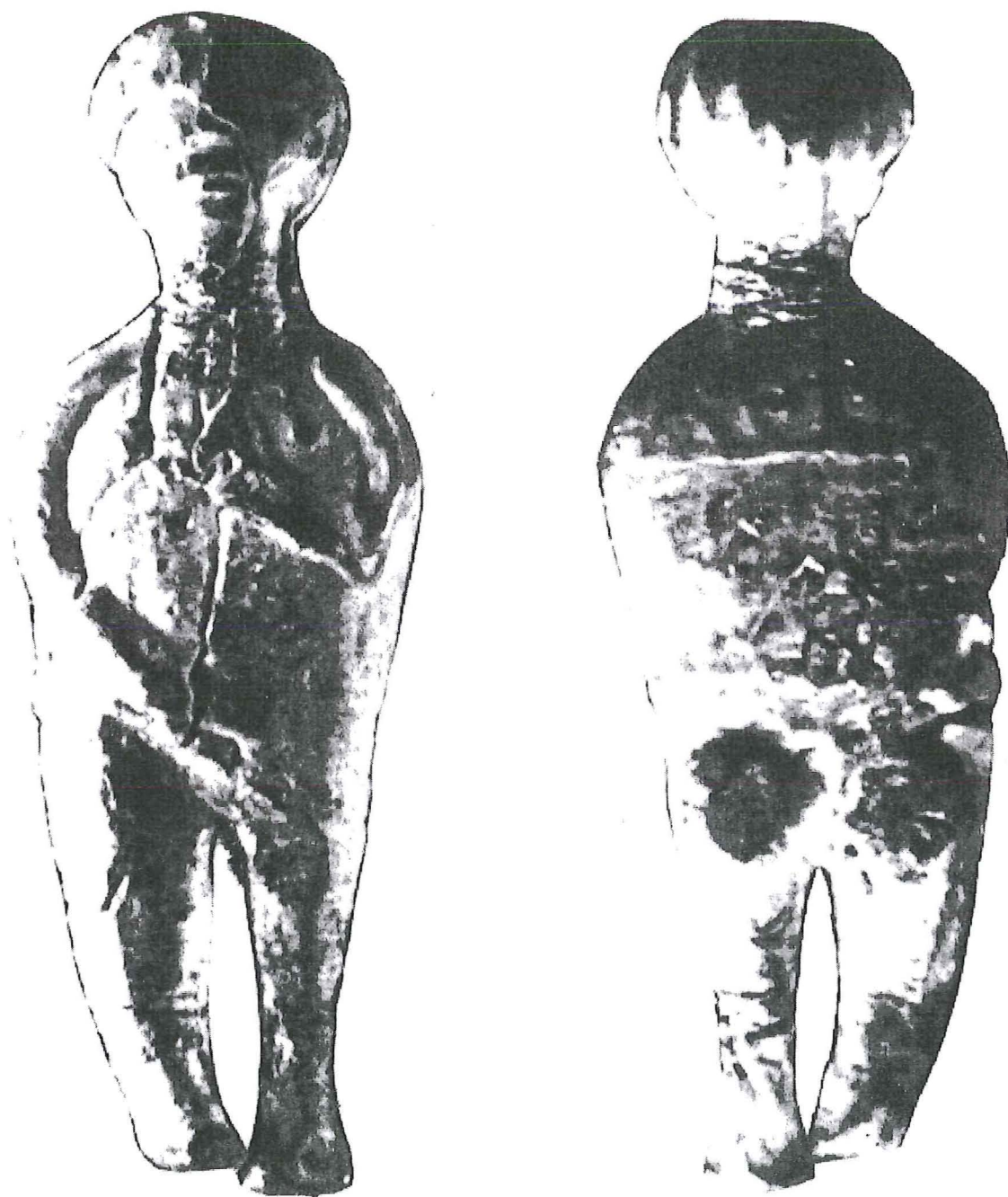
ANÁLISIS MICROSCÓPICO

La observación con microscopio binocular a 20 y 40 aumentos muestra una superficie de tonalidad blanquecina sobre el gris-azulado característico del plomo, formada por los productos de corrosión del plomo (óxido y carbonato básico), con focalizaciones de tonalidad marrón más recientes que han afectado a la pátina antigua.

La pieza fue fundida en un molde bivalvo, observándose la costura del mismo a lo largo del perfil de la pieza. Se debió colar en posición invertida, con los bebederos en los pies. Precisamente en las plantas de los pies se observan discretos rechupes por la contracción de la colada al solidificar. Esta contracción ha producido también una gran línea que asciende por la parte central del cuello hasta la cara, dobla por la mejilla derecha y desciende por el hombro derecho hasta la cadera del mismo lado, afectando claramente a la anatomía del tercio inferior del brazo derecho. Esta línea, que probablemente se inicia en el abdomen, fue utilizada en algunos tramos a efectos decorativos, observándose al microscopio las huellas de un instrumento burilante que ha servido para delinearla mejor. Otros tramos no fueron retocados y han evolucionado (como suele suceder) en grietas por efecto de la corrosión.

También por efecto de la corrosión asociado a tensiones deformantes se ha producido un curioso sistema de grietas y craqueladuras alrededor del cuello, que no debe confundirse con una decoración en forma de collar. El mismo fenómeno se observa en la piernas, al que hay que añadir un gran rechupe en la parte posterior de la pierna derecha.

La pieza ha sufrido daños y mutilaciones por compresión y abrasión (el plomo es un metal muy blando), afectando principalmente a los glúteos y la región inguinal. Probablemente no se trata de una mutilación intencionada sino del efecto de movimiento y rozamiento con materiales más duros del contexto en el que se encontraba depositada la figurilla. Estas abrasiones han destruido la pátina antigua y muestran un patinado más moderno.



Lám. I