

Un "osculatori" i dues plaques de cinturó de la comarca dels Ports (Castelló)

En este artículo se estudian tres bronzes encontrados en diferentes localidades de la comarca de els Ports, situada en el extremo NO del País Valenciano. Se trata de uno de los llamados "osculatorios" procedente de El Portell y de una placa de cinturón procedente de Bel—ambos de la antigua colección de J. J. Senent y publicados por H. Zeiss en 1934— y de una placa incompleta de cinturón del mismo tipo encontrada recientemente en Cincorres.

Dans cet article nous étudions trois bronzes recueillis dans trois localités de la contrée de "els Ports", à l'extrême NO du Pays Valencien. Il s'agit d'une part de l'un des dénommés "osculatorios" trouvé à El Portell, d'autre part une plaque de ceinturon provenant de Bel—toutes deux issues de l'ancienne collection J.-J. Senent, furent publiées par H. Zeiss en 1934— et finalement, une autre plaque incomplète de ceinturon du même genre récemment trouvée à Cincorres.

La recent troballa d'un fragment de placa de cinturó d'època visigoda a la localitat de Cincorres, a la comarca castellonenca dels Ports, ens ha servit de punt de partida per a fer un repàs de les troballes de bronzes tardans en aquesta comarca muntanyosa del rerapaís (fig. 1). Les altres dues peces són una placa semblant procedent de la localitat de Bel i un dels anomenats "osculatoris" trobat a Portell, ambdues publicades per H. Zeiss en 1934. Els tres conformen un grup força original de bronzes de tipologia poc representada al País Valencià, del qual crida l'atenció el fet d'haver-se trobat en una zona perifèrica poc coneguda arqueològicament. Seguint un ordre cronològic, estudiarem en primer lloc l'"osculatori" i després les dues plaques de cinturó.

1. PORTELL DE MORELLA

En el seu treball sobre els anomenats "osculatoris", segons la denominació donada per A. Fernández Guerra en 1879, F. Alvarez Ossorio (1929, 8, núm. 24) en cita un "que se conserva en la colección Senent, hallado en Portaje (Castellón). Con dos palomos (...)". El propietari d'aquesta col·lecció era J. J. Senent, arqueòleg alacantí que a principis de segle va realitzar nombrosos treballs de prospecció per les comarques septentrionals del País Valencià. Possiblement fou una troballa casual adquirida per aquest en una de les visites que, com a inspector d'ensenyament, realitzava pels pobles de la seua demarcació. Desconeixem els detalls i el lloc exacte de la seua troballa. Aquesta peça va ser estudiada poc després per H.

Zeiss (1934, 146, taf. 30, 2), qui dóna les seues mides i en fa una descripció. Posteriorment, altres autors com J. Ferrandis (1940, 641), C. Ros i M. C. Adell (1948, 483) i M. J. Aragoneses (1953, 311, nota 45) l'han citada en obres generals sobre la metal·lúrgia de l'època i en aplecs sobre aquest tipus d'objectes. Finalment, P. Palol (1966, 49, núm. 39) recull de nou, datant-la en el segle VII. En l'actualitat, una vegada dispersada aquesta col·lecció, no comptem més que amb les referències bibliogràfiques ací aplegades i la fotografia del llibre de H. Zeiss que reproduïm per gentilesa del M.A.N.

Es tracta d'una vareta llisa de bronze amb una anella en el seu extrem proximal i dos ocells molt esquematitzats en el terminal, amb un forat en el cos d'unió entre aquest i la vareta; els ulls dels ocells apareixen representats amb sengles incisions circulars, motiu que es repeteix en menor tamany en cinc ocasions més al voltant de l'esmentat forat (fig. 2). La seua llargària és de 12,4 cm., mentre que el diàmetre de l'anella devia ser d'uns

2 cm. Destaca l'absència d'elements de reforç decorats en les juntes de l'anella amb els extrems.

Des de la publicació del primer inventari en 1929 per F. Alvarez-Ossorio, qui va reunir 25 exemplars, fins al darrer de F. Regueras de 1990, qui n'aplega 78, aquests objectes han rebut nombrosos noms, se'ls han atribuït diverses funcions i han estat datats en èpoques diferents. Els tres autors que citarem a continuació —els darrers que se n'han ocupat— ofereixen síntesis sobre aquestes qüestions, en la discussió de les quals no anem a entrar. Pel que fa a la funció, tant M. A. Alonso (1986-87) com A. Fuentes (1986-87) mantenen una de les interpretacions tradicionals, segons la qual es tractaria de "remenadors de perfums", encara que, per a la primera autora, a la Península Ibèrica es dedicarien en època tardana com a objectes d'ús paralíturgic en relació amb l'aplicació dels olis sagrats per als malalts. D'altra banda, F. Regueras (1990), basant-se en arguments morfològics, arqueològics, iconogràfics i etnogràfics, planteja que es tracta de filoses que apareixen també en

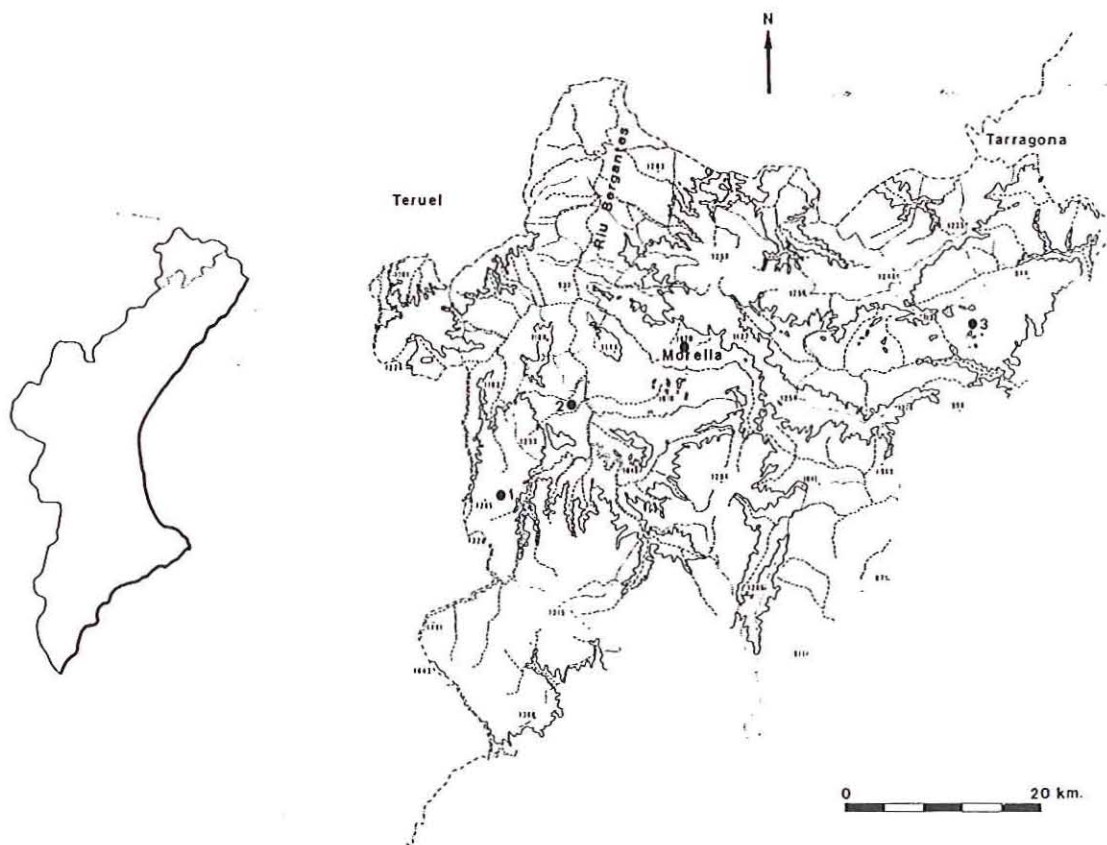


Fig. 1.

altres materials com vidre, ivori i os, sent les de bronze les més escasses. Es tracta d'objectes àmpliament documentats a Europa Oriental, on apareixen associats en ocasions a tombes i representacions femenines, que es daten majoritàriament entre els segles I-II. Pel que fa a la tipologia, segons l'esquema establert per aquest autor, qui distingeix entre els extrems figurats amb representació humana o animal i els que representen figures geomètriques, es tracta d'un exemplar del tipus B.2, amb el remat figurat en forma de dos ocells afrontats, del qual cita un total de 19 exemplars.

La majoria d'aquests objectes coneguts a la Península Ibèrica són de bronze i, a causa de no haver-se trobat en un context arqueològic clar, resulten de difícil datació. Per a H. Zeiss (1934, 91-92) i C. Ros i M. C. Adell (1948, 486) aquestes peces només apareixen en necròpolis tardo-romanes i poden datar-se entre els segles IV-V. També M. J. Aragoneses (1953, 314) proposa una datació en el segle V. Els escassos exemplars trobats en un context arqueològic datable proporcionen una cronologia entre la segona meitat del segle IV i la primera del V. Aquest és el cas de l'únic exemplar insular, procedent de *Pollentia* (Arribas, Tarradell i Woods, 1978, 94, fig. 47, 2), i d'un altre procedent de la Corona (Lleó) (Domergue i Silliers, 1977, 103, fig. 23, lám. 61, 16), com el de Portell amb dos ocells afrontats. Altres exemplars trobats a les

necròpolis de Valdíos de Portezuelo (Còria, Càceres) (Mélida, 1908), Suellacabras (Sòria) (Taracena, 1926, 31, lám. XI), i Simancas (Valladolid) (Nieto, 1942, 221-223, lám. LXXVI, 2) es daten en aquesta mateixa època. Altres exemplars, trobats en necròpolis d'època visigoda com la de Madrona (El Carpio del Tajo, Toledo), es daten en fetxa posterior (Ripoll, 1985, 35-36, fig. 55, 1), cosa que pot indicar una perduració del tipus o simplement la seua reutilització.

Pel que fa a l'existència de paral·lels pròxims, F. Almarche (1918, 148) cita, possiblement de la mateixa col·lecció de J. J. Senent i com a procedent del Tossal de la Balaguera (La Pobla Tornesa), en la comarca castellonenca de la Plana Alta: "un pequeño objeto de bronce de unos ocho centímetros, que representa un pequeño amuleto, al parecer: un delgado travesaño une por una parte un círculo plano, y por la otra termina por dos pájaros, palomas, al parecer, puestos de frente". Tot i que la procedència i les mides d'aquest "osulatori" són diferents a les del que ací estudiem, resulta estrany que els dos autors que van tenir accés directe a la col·lecció de J. J. Senent no citen per a res aquest altre, cosa per la qual no pot descartar-se que es tracte del mateix objecte. Deixant de banda aquest cas dubtós, els únics paral·lels valencians són un exemplar fragmentat amb dos ocells trobat a les excavacions de la Plaça

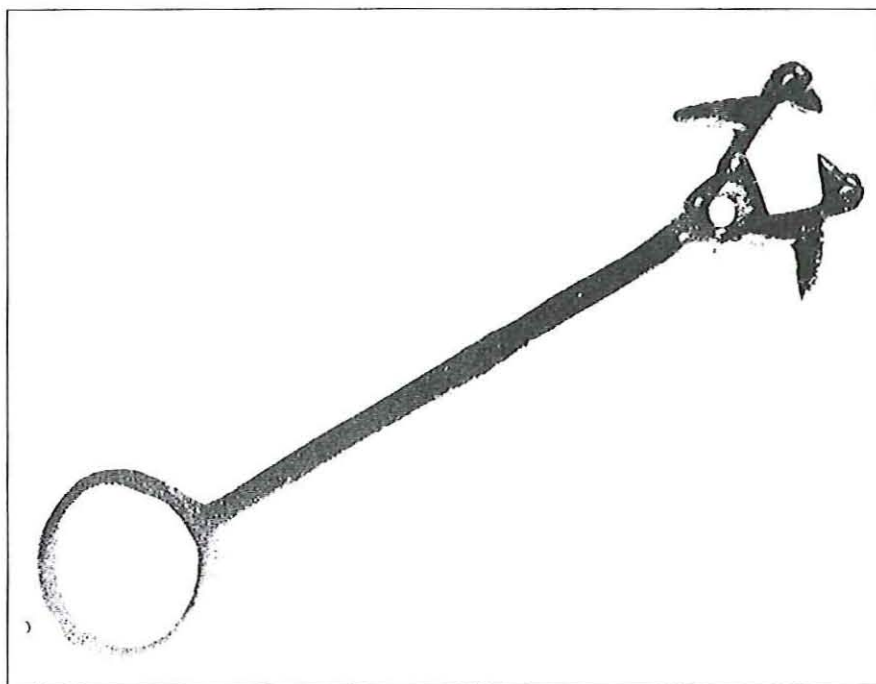


Fig. 2.

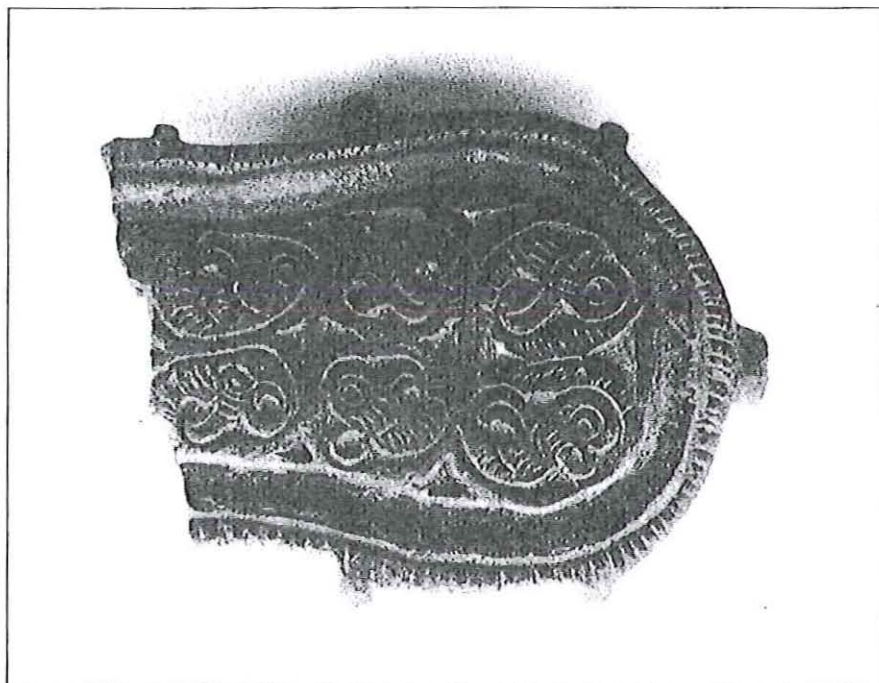


Fig. 3.

de la Mare de Déu de la ciutat de València, exposat al Museu de la Ciutat, i un altre trobat a la vil·la del Barrio de los Tunos (Utiel-Requena), també amb dos ocells afrontats, actualment en estudi per J.M. Martínez. A Aragó coneixem un fragment molt dubtós també amb dos ocells procedent de la Redehuerta (Alcanyís, Terol) (Benavente, 1987, 97, fig. 117); altres dos exemplars procedents de la província de Terol (Zeiss, 1934, 174, lám. XXX, 4 i 13), un d'ells també amb dos ocells (núm. 4); i altres dos del mateix tipus procedents de *Bilbilis* (Calatayud) als quals els falta l'anella (Martín Bueno, 1975, lám. I, fig. 1). Aquests exemplars fan de lligam amb l'àrea de la Meseta, on es concentren la majoria dels "osculatoris" coneguts (Regueras, 1990, fig. 2). D'altra banda, el de Portell forma part d'un reduït grup —juntament amb el d'Empúries, de tipologia diferent (Aragoneses, 1953, 312, nota 47), i els de València— de distribució perifèrica pel litoral mediterrani.

Aquesta troballa pot situar-se en un context cultural tardo-romà que té els seus paral·lels, a les comarques septentrionals del País Valencià, en l'aixovar de l'enterrament de la Foia de Tírig (el Baix Maestrat), consistent en una sivella de placa calada amb agulla de perfil aquiliforme, una guaspa de ganivet del tipus Simancas i un salpasser (Rosas, 1976); en el mobiliari metàl·lic de l'assenta-

ment de Sant Josep de La Vall d'Uixó (la Plana Baixa), on trobem, entre altres, una funda de ganivet del tipus Simancas, un mànec d'aquest mateix tipus de ganivet, una sivella del tipus de "peixos encarats", dos penjolls i un conjunt d'elements de sítula (Rosas, 1980); i en l'assentament de la Torre del Mal Paso (Castellnou, l'Alt Palància), on no fou trobat aixovar de bronze (Fletcher, 1954).

2. CINCTORRES

En el curs d'unes prospeccions arqueològiques realitzades durant l'estiu de 1990 a la comarca dels Ports, hem pogut visitar diversos jaciments del terme municipal de Cincorres que coneixíem per breus referències bibliogràfiques. El jaciment que ara ens ocupa és una necròpolis que D. Giner Prats (1981) descriu de la següent manera: "con ocasión de construirse la carretera de Cincorres-Morella, desde la primera curva yendo hacia Morella a la segunda curva y antes de llegar a la Font dels Horts, al hacer los desmontes correspondientes, aparecieron muchas sepulturas, de las cuales tuve ocasión de ver tres de ellas y que aparecían con la cabeza protegida por dos losas de piedra inclinadas". Es tracta d'una zona abançada i actualment erma situada a la partida dels Horts, a la banda esquerra del Barranc de la Vila, a uns 800 m. d'altitud. Reconegut aquest lloc el 8-IX-90, només vam trobar alguns fragments ceràmics

medievals. Donada la proximitat de la Font dels Horts, situada a uns 150 m. cap al nord del lloc descrit, continuarem la prospecció per la zona que s'estén sobre la font, pensant en la possibilitat que pels seus voltants podia trobar-se el lloc d'habitació corresponent a la citada necròpolis. Allí, entre abundant ceràmica moderna, poguérem reunir alguns fragments de factura grollera d'atribució incerta i altres clarament medievals, i, com a peça més destacada, trobarem en superfície, sobre la paret d'un bancal, el bronze que ací presentem (fig. 3).

Es tracta d'una placa de cinturó de bronze trencada aproximadament per la meitat, amb la part corresponent a l'extrem distal, ricament decorada en la seua cara anterior amb diversos motius incisos (fig. 4). El Servei de Restauració de la Diputació Provincial de Castelló ha realitzat la neteja de la peça. Les seues mides màximes són 51 mm. de llargària per 35 mm. d'amplària, amb una grossària que oscil·la entre 0,4 mm. en les vores i 1,6 mm. en el centre. L'extrem distal presenta un gros apèndix a l'altura de l'eix longitudinal de la peça, altres quatre ressals no tan gruixuts que delimiten la part central d'aquesta meitat i un dels dos que n'hi havia a l'altura de l'eix transversal. En la part posterior es conserven tres reblons perfo-

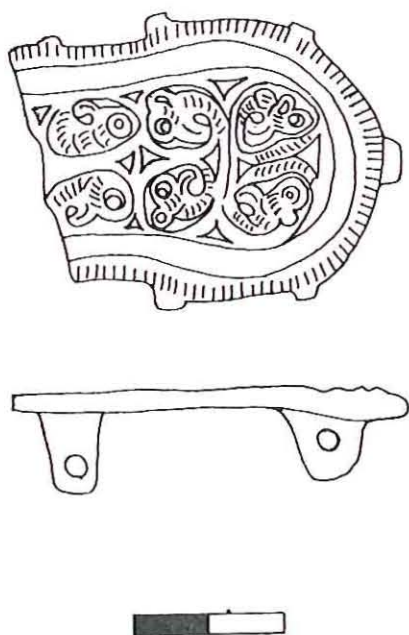


Fig. 4.

rats que servien per a subjectar la peça a la corretja de cuir, els quals amiden 11 mm. de llargària i tenen unes perforacions de 3 mm. de diàmetre. La decoració consisteix en una sanefa externa decorada amb petites incisions transversals, seguida d'una línia també incisa i d'un petit rebaixament que dóna pas a la zona central més elevada, on apareixen els motius més complexos distribuïts en tres zones delimitades per ribets, amb dos motius disposats simètricament en cadascuna que figuren monstres marins indefinibles.

Per la tipologia i decoració recorda la placa de Bel, l'únic paral·lel conegut en terres valencianes que estudiarem a continuació, on ens estendrem més sobre aquest tipus de plaques.

Una primera anàlisi metal·logràfica realitzada per la Dra. M.C. Millán, professora del Departament de Física de la Universitat Politècnica de València, mitjançant el mètode de fluorescència de raigs-X, ha permès determinar que es tracta d'un bronze amb una quantitat apreciable de plom i una altra un poc menor de zinc. Aquesta composició no resulta estranya en els bronzes d'època visigoda, segons han demostrat les anàlisis realitzades per S. Rovira i M. S. Sanz en les peces metal·liques de la necròpolis del Carpio de Tajo (Toledo) (Ripoll, 1985, 229-247). Segons aquests autors, l'abundància de bronzes rics en plom és un fet més que permet reforçar la filiació tardo-romana de la metal·lúrgia visigoda.

Pel que fa al lloc de procedència, aquestes peces solen formar part dels aixovars recuperats en necròpolis, encara que en alguns casos com el del Bovalar (Serós, Lleida) hagen estat trobades en el mateix lloc d'habitació (Palol, 1986, 514). En el nostre cas, atenent-nos a la notícia sobre la destrucció de la necròpolis, aquesta devia estar situada a uns 150 m. del lloc de la troballa de la placa, cosa per la qual no sembla segur considerar-la una peça de l'aixovar d'una de les tombes. D'altra banda, els escassos fragments ceràmics trobats són insuficients per a confirmar l'existència d'un nucli de població ben definit arqueològicament sobre la Font d'Horta, en el lloc de la troballa, encara que aquesta resulte la hipòtesi més convincent. Per tot això, i sense descartar que es tracte d'una troballa aïllada, deixem aquesta qüestió oberta fins que nous treballs arqueològics puguem donar llum al problema.

3. BEL

En 1934, H. Zeiss (145, taf. 18, 4) va donar a conèixer una placa de cinturó de bronze de la col·lecció de J. J. Senent procedent de la localitat de Bel, situada a uns 800 m. d'altitud a la Tinença de Benifassà (els Ports). Posteriorment, només P. Palol (1966, 47, núm. 4) recull aquesta peça, datant-la en el segle VI. L'única mida coneguda, corresponent a la llargària, és de 8,5 cm.; la seua amplària, deduïda a partir de la proporció amb la llargària, és d'uns 4 cm. Com en el cas de l'"osculatori" de Portell, desconeixem les circumstàncies de la troballa i la localització actual de la peça; igualment, la fotografia que reproduïm per gentilesa del M.A.N. és del llibre de H. Zeiss.

Es tracta d'una placa de cinturó de perfil liriforme amb decoració incisa en la cara anterior (fig. 5). Cal destacar el seu aparent bon estat de conservació, així com les seues petites dimensions. La vora exterior està reforçada per un apèndix situat a l'extrem distal a l'altura de l'eix longitudinal de la peça, i deu ressaltos, quatre d'ells dobles, situats a distàncies regulars al llarg de tota la seua vora externa. L'extrem proximal presenta dues xarneres per a la subjecció de la sivella situades en els angles. La decoració apareix distribuïda en tres camps ornamentals ben diferenciats. L'extrem distal de la placa adopta la característica forma arronyonida, amb dos lòbuls disposats simètricament. Aquesta disposició simètrica s'estén també a la zona central, on el camp adopta una forma quasi rectangular, i a l'extrem proximal, amb sengles quadrats de menor tamany. Les sis zones resultants estan delimitades per forts ribets decorats amb petites incisions transversals. Els motius representats són, com en l'anterior peça, monstres marins indefinibles.

Segons P. Vallalta (1988, 305), aquest tipus de placa rígida es fabricava en sèrie mitjançant motles bivalves per impressió en arena. El fermall es completava amb una sivella en forma d'anella ovalada articulada. El passador que actua com a eix d'articulació entre la xarnera de la placa i la sivella era normalment de ferro, cosa per la qual no sol conservar-se.

Les plaques de tipus liriforme són el producte de les arts industrials d'època visigoda que té més difusió i extensió geogràfica, trobant-se per tots els països de la conca mediterrània. Els tipus origina-

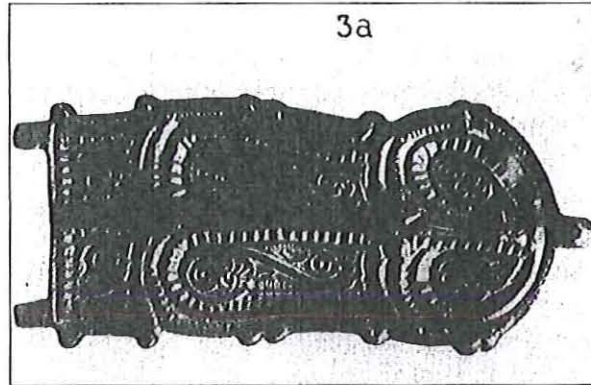


Fig. 5.

ris són els coneguts internacionalment com de "Trebisonda", per haver estat localitzats inicialment en aquesta ciutat (Werner, 1948, 108 ss.). En el Mediterrani central són particularment abundants a Sicília. Els exemplars italians van ser realitzats en tallers bizantins i per regla general estan fets en metalls preciosos. A la Península Ibèrica van ser imitats àmpliament pels tallers locals, els productes dels quals reproduïen inicialment l'estil bizantí, introduint nous motius i esquemes ornamentals de tradició tar-do-romana i germànica que s'allunyen cada vegada més dels prototipus (Ripoll, 1986, 60-62). Pel que fa a la forma, del tipus de Trebisonda deriva la sèrie d'extrem circular, que donarà lloc al seu torn a les d'extrem arronyonit. Quant a la decoració, el camp ornamental està ocupat per motius diversos entre els quals sovintegen animals de tipus fantàstic que palesen una certa influència germànica. La distribució geogràfica d'aquestes plaques liriformes per tota la Península Ibèrica és bona prova de com la influència bizantina no va afectar únicament el territori ocupat per les tropes imperials, sinó que es va estendre més enllà imposant els estils orientals mitjançant el comerç (Ripoll, 1985, 60-62).

El conjunt originari de plaques liriformes es data entre finals del segle VI i els primers decennis del segle VII, mentre que les imitacions hispàniques poden datar-se en moments un poc més avançats i perdurarien durant la resta d'aquest segle i principis del VIII (Ripoll, 1986, 60-62). En la segona meitat del segle VIII apareix un nou tipus, molt menys important quantitativament, que incorpora decoració damasquinada. Segons P. Palol (1957, 304) aquestes peces són d'inspiració bizantina amb influències germàniques, merovingies i burgún-

dies. Pel que fa als centres de producció, els més importants degueren estar situats en la costa i a Toledo, capital del regne i centre potencial de consum. P. Palol (1950, 96) atribueix les plaques decorades amb motius espirals, amb fort ribet de separació de zones, als tallers de la Meseta.

Els paral·lels més pròxims d'aquest tipus de plaques els tenim al Baix Aragó: Calaceit (Terol) (Zeiss, 1934, 184, taf. XX, 15); i Catalunya: Pineda i Sant Julià de Ramis (Girona) (Palol, 1950, 96, figs. 6, 2 i 7, 6 i 7) i els ja vistos del Bovalar (Lleida). A Alacant hi ha dos exemplars de plaques rígides trobades a les tombes I.B i X. I de la necròpolis de Vistalegre (Asp) (Rosselló, 1986, III). A la Meseta, on aquest tipus de peces són més abundants, podem citar, entre altres, dos exemplars trobats a les tombes núms. 171 i 196 de la necròpolis del Carpio de Tajo (Toledo) (Ripoll, 1985, 124 i 131-133, figs. 41 i 46), i diversos exemplars procedents de les necròpolis de Duratón, Madrona i Espirola (Segòvia) (Molinero, 1971, làms. XXIX, 295, XXX, 334, LXV, 6 i CVI, 37).

Aquestes dues peces ens proporcionen una preciosa informació sobre una de les èpoques més desconegudes de la història del País Valencià, en la investigació de la qual tot just en aquests darrers anys s'han produït notables avanços. La seua presència permet confirmar l'existència d'assentaments d'època visigoda a l'àmbit rural d'una comarca muntanyenca de l'interior com és la dels Ports. Aquest fet és doblement important si tenim en compte que, a banda dels nuclis urbans com *Elo*, *Ilici* i *Valentia*, en el darrer dels quals s'han efectuat recentment noves i importants troballes, i del conjunt monumental del Pla de Nadal (Ribarroja, València) (Juan i Pastor, 1989), el món rural ens resulta pràcticament desconegut en aquest període. Les notícies d'assentaments datables en aquesta època són ben escasses. Les ceràmiques estudiades per J. A. Gisbert (1986) de les necròpolis de Gaià (Pego, Alacant) (Pérez i Giner, 1945) i el Romaní (Sollana, València) (Fletcher i Pla, 1952), possiblement altres necròpolis com les de les Jovades (Cocentaina, Alacant) (Llobregat, 1977) i els Xarcons (Montserrat, València) (Pla, 1961, 227 i 235-236), així com altres objectes també estudiats per H. Zeiss, poden situar-se en aquest horitzó cronològic. El panorama es completa en terres meridionals amb el sepulcre monumental de

l'Albufereta (Mergelina, 1943, 27-44; Llobregat, 1970, 199-204), el grafit sobre ceràmica de la Serra de Font Calent (Alacant) (Llobregat, 1970, 190-195) i la sivella de Xàbia (Llobregat, 1970, 195-199). A les comarques septentrionals del País Valencià el panorama és més pobre, puix no coneixem més que una altra troballa d'aquesta època: la patena adquirida pel Museu Arqueològic de Barcelona com a procedent d'Onda (la Plana Baixa) i publicada per E. Sanmartí (1986).

FERRAN ARASA

Departamento de Prehistoria y Arqueología. Facultad de Geografía e Historia. Avda. Blasco Ibáñez, 28. 46010 Valencia

BIBLIOGRAFÍA

- ALMARCHE, F., 1918: *La antigua civilización ibérica en el Reino de Valencia*, Valencia.
- ALONSO SÁNCHEZ, M. A., 1986-87: Los "osculatorios": todavía algo más, *Cuadernos de Prehistoria y Arqueología*, 13-14, *Homenaje al Profesor Gratiniño Nieto*, II, Madrid, pp. 107-120.
- ÁLVAREZ-OSSORIO, F., 1929: *Amuletos ? conocidos como "osculatorios" romano-cristianos, de bronce, ballados en España*, Madrid.
- ARAGONESSES, M. J., 1953: Artes menores previsigodas: anillas con astil de remate troncopiramidal, *Revista de Archivos, Bibliotecas y Museos*, LIX, Madrid, pp. 295-314.
- ARRIBAS, A., TARRADELL, M., WOODS, D., 1978: *Pollentia II*, Excavaciones Arqueológicas en España, 98, Madrid.
- BENAVENTE SERRANO, J. A., 1987: *Arqueología en Alcañiz*, Zaragoza.
- DOMERGUE, C., SILLIERS, P., 1977: *Minas de oro romanas de la provincia de León I*, Excavaciones Arqueológicas en España, 93, Madrid.
- FERRANDIS, J., 1940: Artes decorativas visigodas, *Historia de España dirigida por R. Menéndez Pidal*, III, Madrid, pp. 611-666.
- FLETCHER VALLS, D., 1954: La Cueva y el Poblado de La Torre del Mal Paso (Castellnovo-Castellón), *Archivo de Prehistoria Levantina*, V, Valencia, pp. 187-223.
- FLETCHER VALLS, D., PLA BALLESTER, E., 1952: Arqueología de la comarca de Sollana (Valencia), *Anales del Centro de Cultura Valenciana*, XX, Valencia, pp. 270-280.
- FUENTES DOMÍNGUEZ, A., 1986-87: Sobre los denominados "osculatorios": a propósito de dos ejemplos conquenses, *Cuadernos de Prehistoria y Arqueología*, 13-14, *Homenaje al Profesor Gratiniño Nieto*, II, Madrid, pp. 205-217.
- GINER PRATS, D., 1981: Historia. Los primeros pobladores, *Boletín Cinctorres* 81, Cinctorres, p. 49.
- GISBERT SANTONJA, J. A., 1986: Las cerámicas de cronología visigoda en las necròpolis del País Valenciano, *II Coloquio Internacional de Cerámica Medieval en el Mediterráneo Occidental*, Madrid, pp. 207-215.

- JUAN NAVARRO, E., PASTOR CUBILLO, I., 1989: El yacimiento de época visigótica de Pla de Nadal, *Archivo de Prehistoria Levantina*, XIX, Valencia, pp. 357-373.
- LLOBREGAT CONESA, E. A., 1970: Materiales hispano-visigodos del Museo Arqueológico Provincial de Alicante, *Papeles del Laboratorio de Arqueología de Valencia*, 10, Valencia, pp. 189-204.
- LLOBREGAT CONESA, E. A., 1977: Enterramientos de época romana tardía en Cocentaina (Alicante), *Segovia y la Arqueología Romana*, Barcelona, pp. 257-264.
- MARTÍN BUENO, M. A., 1975: Dos osculatorios procedentes de Bilbilis (Calatayud), *Pyrenae*, 11, Barcelona, pp. 161-164.
- MÉLIDA AUNARI, J. R., 1908: Hallazgo Arqueológico en tierras de Coría, *Boletín de la Real Academia de la Historia*, LII, Madrid, pp. 6-7.
- MERSELINA, C. de, 1943: Tres sepulturas levantinas, *Boletín del Seminario de Arte y Arqueología*, IX, Valladolid, pp. 27-44.
- MOLINERO PÉREZ, A., 1971: *Aportaciones de las excavaciones y hallazgos casuales (1941-1959) al Museo de Segovia*, Excavaciones Arqueológicas en España, 72, Madrid.
- NIETO GALLO, G., 1942: Museo Arqueológico de Valladolid, *Memorias de los Museos Arqueológicos Provinciales*, III, Madrid, pp. 210-223.
- PALOL, P., 1950: Fíbulas y broches de cinturón de la época visigoda en Cataluña, *Archivo Español de Arqueología*, XXIII, Madrid, pp. 73-98.
- PALOL, P., 1957: Bronces con decoración damasquinada en época visigoda, *V Congreso Nacional de Arqueología*, Zaragoza, pp. 292-305.
- PALOL, P., 1966: Demografía y Arqueología hispánicas de los siglos IV al VIII. Ensayo de cartografía, *Boletín del Seminario de Arte y Arqueología*, XXXII, Valladolid, pp. 5-66.
- PALOL, P., 1986: Las excavaciones del conjunto de "El Bovalar", *Antigüedad y Cristianismo. Monografías Históricas sobre la Antigüedad Tardía*, III, Murcia, pp. 513-525.
- PÉREZ RAMOS, A., GINER BOLUFER, C., 1945: Descubrimiento de una necrópolis zárabe?, *Anales del Centro de Cultura Valenciana*, XIII, Valencia, pp. 32-42.
- PLA BALLESTER, E., 1961: Actividades del SIP 1956-1960, *Archivo de Prehistoria Levantina*, IX, Valencia, pp. 211-253.
- REGUERAS GRANDE, F., 1990: ¿Osculatorios, removedores de perfumes, "ruedas votivas"?: sobre una nueva pieza hallada en Villafuente (Valladolid) y algunas reflexiones en torno a este tipo de útiles, *Numantia*, III, Soria, pp. 175-194.
- RIPOLL LÓPEZ, G., 1985: *La necrópolis visigoda de el Carpio de Tajo (Toledo)*, Excavaciones Arqueológicas en España, 142, Madrid.
- RIPOLL LÓPEZ, G., 1986: Bronces romanos, visigodos y medievales en el M.A.N., *Boletín del M.A.N.*, IV, Madrid, pp. 55-82.
- ROS BENET, C., ADELL, M. C., 1948: Los llamados amuletos osculatorios, *IV Congreso Arqueológico del Sudeste Español*, Madrid, pp. 483-490.
- ROSAS ARTOLA, M., 1976: Peces inédites d'un enterrament tardorromà procedents de Tírig (Castelló) dipositades en el Museu Provincial de Belles Arts de Castelló de la Plana, *Cuadernos de Prehistoria y Arqueología Castellonense*, 3, Castellón, pp. 293-296.
- ROSAS ARTOLA, M., 1980: El mobiliari metàl·lic del poblat iberoromà de Sant Josep (la Vall d'Uixó, Castelló), *Cuadernos de Prehistoria y Arqueología Castellonenses*, 7, Castellón, pp. 197-218.
- ROSELLÓ N., 1986: Vistalegre, *Arqueología en Alicante 1976-1986*, Alicante, pp. 110-111.
- SANMARTÍ GREGO, E., 1986: Una patena visigoda d'ús litúrgic trobada a Onda (Plana Baixa, Castelló), *Cuadernos de Prehistoria y Arqueología Castellonenses*, 12, Castellón de la Plana, pp. 261-266.
- TARACENA AGUIRRE, B., 1926: *Excavaciones en diversos lugares de la provincia de Soria*, Memorias de la Junta Superior de Excavaciones y Antigüedades, 75, Madrid.
- VALLALTA, P., 1988: Dos objetos de bronce de época visigoda en el yacimiento de Begastri (Cehegín, Murcia). Estudio y restauración, *Antigüedad y Cristianismo. Monografías Históricas sobre la Antigüedad Tardía*, V, Murcia, pp. 303-314.
- WERNER, J., 1948: Hallazgos de origen bizantino en España, *Cuadernos de Historia Primitiva del Hombre*, III, Madrid, pp. 107-112.
- ZEISS, H., 1934: *Die Grabfunde aus dem spanischen Westgotenreich*, Berlin-Leipzig.