



# LA COVA-SANTUARI IBÈRICA DEL COLMENAR DE DOMENYO 90 ANYS DESPRÉS DEL SEU DESCOBRIMENT

JOSEP MARIA BURRIEL ALBERICH<sup>1</sup>, JUAN JOSÉ RUIZ LÓPEZ<sup>2</sup>

(1) Museu Arqueològic Municipal de Moncada, València (museu@moncada.es)

(2) Fundación María Antonia Clavel de Xelva, València (museoarqueologico@chelva.es)

---

## RESUM:

*Prompte es compliran cent anys del descobriment de la cova del Colmenar de Domenyo pel Laboratori d'Arqueologia de la Universitat de València. Si bé la cova s'ajusta a les característiques que els especialistes determinen que ha de complir una cova-santuari ibèrica, durant quasi 100 anys, curiosament, la cova ha estat "desapareguda" per al món científic. Afortunadament la prospecció del poblament ibèric de la comarca valenciana de la Serrania, va permetre la seua localització, la incorporació al PGOU de Domenyo i a l'inventari de jaciments de la Conselleria d'Educació, Cultura i Esports de la Generalitat valenciana.*

**Paraules clau:** Ibers, santuari, ritual, caliciforme, refugi, Turia, Domenyo

## ABSTRACT:

*It will soon be a hundred years since the discovery of the sanctuary cave of Colmenar de Domeño by the University of Valencia's Archaeology Laboratory. Although the cave conforms to the full characteristics that specialists deem as an "Iberian cave-sanctuary," the cave has surprisingly been missing for almost 100 years in the scientific world in such a way that recent work and theses have not dealt with it. The survey of the Iberian settlement in the Valencian region of the Serrania has allowed its location and inclusion in the catalogue and inventory of sites of the Conselleria de Educació, Cultura y Deporte de la Generalitat Valenciana*

**Key words:** Iberians, sanctuary, ritual, calyx-cup, refuge, shelter, Turia, Domeño



## INTRODUCCIÓ

L'estudi de les coves utilitzades en època ibèrica (ss. VI-I a.C.) com a llocs de culte es remunta a finals del s. XIX i ha sigut un tema d'investigació recurrent per a molts arqueòlegs des de principis del s. XX (Calvo Sánchez i Cabré Aguiló 1917). A partir dels anys 70 del s. XX comença una nova etapa en la investigació: Tarradell Mateu en 1974, Gil-Mascarell Boscá en 1975, Aparicio Pérez en 1976 i 1997, entre altres). Però és a principis del s. XXI quan el tema adquireix un gran interès i és objecte de nombrosos treballs. Cal destacar J. González-Alcalde amb diversos articles sobre les coves-santuari ibèriques de Catalunya, País Valencià i Múrcia (González-Alcalde 2004: 285-297). Altres treballs d'investigació molt més recents, on s'introdueixen nous plantejaments teòrics i metodològics, són els d'I. Grau Mira i I. Amorós López (2013: 183-212), M. López-Bertran (2015: 43-62.), S. Machause López *et al.* (2014: 157-179), C. Rueda Galán (2013), I. Grau Mira i C. Rueda Galán (2018: 47-72.), C. Rueda Galán i J. P. Bellón Ruiz (2016: 43-80.), J. Á. Ocharán Ibarra (2017) i per últim, la magnífica tesi de S. Machause López (2019).

La realitat cultural de les coves-santuari s'ha plasmat arqueològicament durant anys a partir de la troballa d'exvots de bronze (Rueda Galán 2008: 55-87; Prados Torreira 1988: 175-199), de recipients ceràmics i restes de fauna. Materials que són claus per a poder intuir els rituals practicats a l'interior d'aquestes coves-santuari (González-Alcalde 2009: 83-107). Per altra banda, també es coneixen inscripcions i gravats rupestres en balms o petites coves (Campmajó i Rendu 1995: 479-489; Pérez Ballester 1992: 289-300; Ferré Jané 2018: 15-31) que podrien tindre caràcter cultural.

Els rituals duts a terme a les coves-santuari ibèriques han estat analitzats per diferents autors, Ignasi Grau Mira i Iván Amorós López ho fan de les coves de les comarques centrals del territori valencià plantejant el desenvolupament de rituals d'iniciació. Aquests investigadors apunten rituals de pas, mitjançant els quals els joves (homes i dones) es convertien en adults i s'integraven de ple en la societat (Grau Mira i Amorós López 2013: 183-212).

D'acord amb la informació publicada, la cova del Colmenar va ser considerada durant dècades una covasantuari ibèrica. Per fer una primera aproximació al seu estudi amb rigor i metodologia arqueològica, en primer lloc es va efectuar una revisió crítica de les referències bibliogràfiques, en segon lloc es va dur endavant la seua prospecció, reconeixement físic i espeleològic i per últim, l'estudi dels escadussers materials observats.

Donats els problemes que comporta un primer avanç a l'anàlisi de la cova, on mai s'ha efectuat cap intervenció arqueològica o prospecció de l'entorn, s'ha optat per ressaltar aspectes de caràcter espacial com, per exemple, la seua morfologia (fins ara desconeguda), la interconnexió amb el poblament ibèric coetani i les vies de comunicació i trànsit que van discórrer per la seua contornada.

## LOCALITZACIÓ GEOGRÀFICA I ENTORN ARQUEOLÒGIC

La cova del Colmenar es localitza al marge esquerre del riu Túria, en la partida de la Solana de Domenyo, a uns 550 msnm i a 2,5 km del municipi de Calles però dins del primer terme municipal. Aquesta ubicació, malgrat ser un terreny molt muntanyós, és relativament accessible per a qualsevol persona no requerint cap esforç extraordinari per a arribar fins a la boca i recórrer l'interior.

La Serrania valenciana delimita al sud amb la de l'Altiplà de Requena-Utiel on el referent arqueològic més important és el jaciment ibèric de los Villares (Caudete de las Fuentes), l'antiga *Kelin* ibèrica (Mata Parreño 2019). A l'est se situa la comarca del Camp de Túria, l'antic territori d'*Edeta* (Bonet Rosado i Mata Parreño 1997: 115-139; Bonet Rosado 1995). Molt prop de la cova (un radi de 6 km) es localitzen fins a 19 jaciments ibèrics (Burriel Aberich i Ruiz López 2015). Des de la cova també es controlen diversos camins naturals que comuniquen la Serrania amb les comarques esmentades. (Fig. 1, 2 i 3).

## DESCRIPCIÓ

La cavitat té morfologia de túnel amb un desenvolupament horitzontal de 53 m. Però és especialment destacable la seua boca, una obertura amb forma circular de 2 m de diàmetre (Fig. 4)ww. A diferència d'altres covasantuari, per exemple, la cova Merinel (Bugarra), aquesta boca mai sembla haver estat modificada.

Sense dubte, la forma de la boca i el recorregut tubular van fer d'aquesta cova un lloc especial per als ibers i no descartem ocupacions anteriors i també posteriors però que sols excavacions arqueològiques podran determinar.

La cavitat es pot dividir en cinc trams (Fig. 5). El primer, d'aproximadament 10 m correspon a l'entrada, al final del tram la cova s'estreny fins a poc més d'un

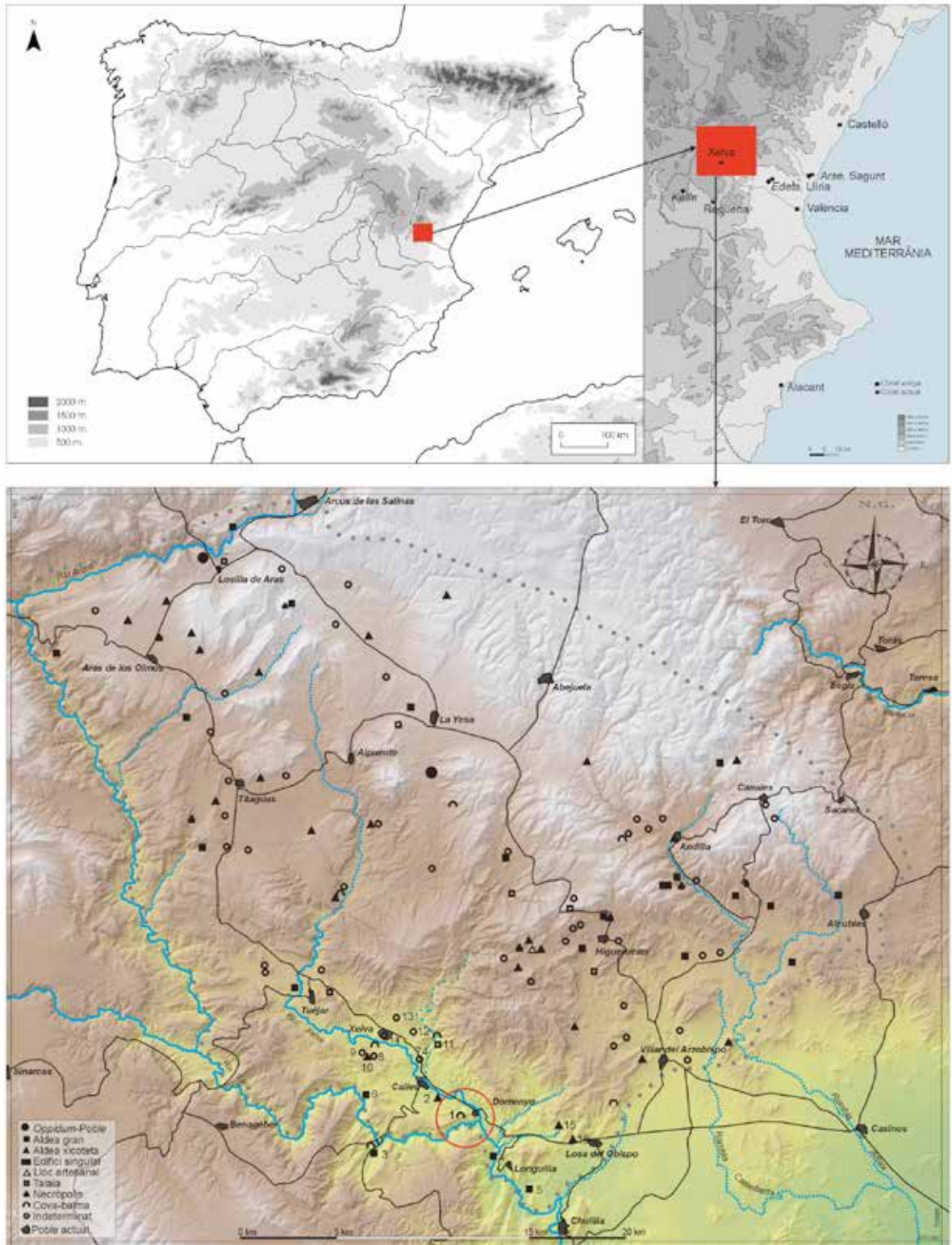


Fig. 1. Localització geogràfica de la cova del Colmenar (en cercle roig) i poblament ibèric en la Serrania central.

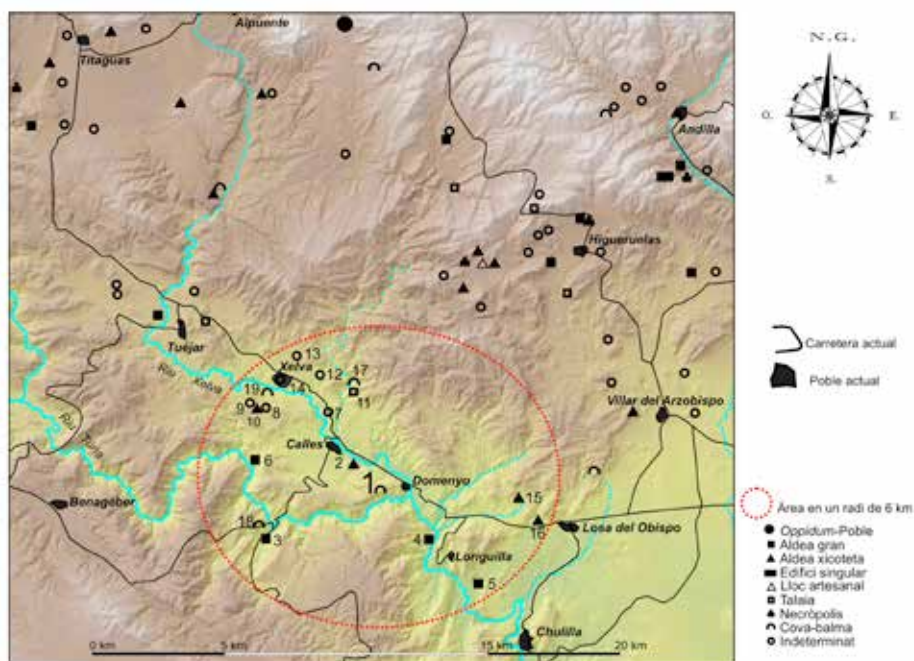


Fig. 2. Entorn arqueològic ibèric dins dels 6 km de radi de la cova del Colmenar.

1. Cova del Colmenar (Domenyo), 2. Cerro del Nido del Águila, 3. Puente Alta (Calles), 4. Las Marianetas (Loriguilla), 5. Alto del Pantano (Loriguilla/Chulilla), 6. San Bercolin, 7. S-87, 8. La Alberca, 9. Fuente Berra, 10. S-178 (Xelva), 11. Torre Castro (Calles), 12. S-86, 13. La Torrecilla, 14. Castillo (Xelva), 15. La Matraquera (Domenyo), 16. El Castillejo (Losa del Obispo), 17. Aprisco del Tío Gorritín, 18. Abrigo del Barranco Tuesa (Calles), 19. Cueva de la Playeta (Xelva).

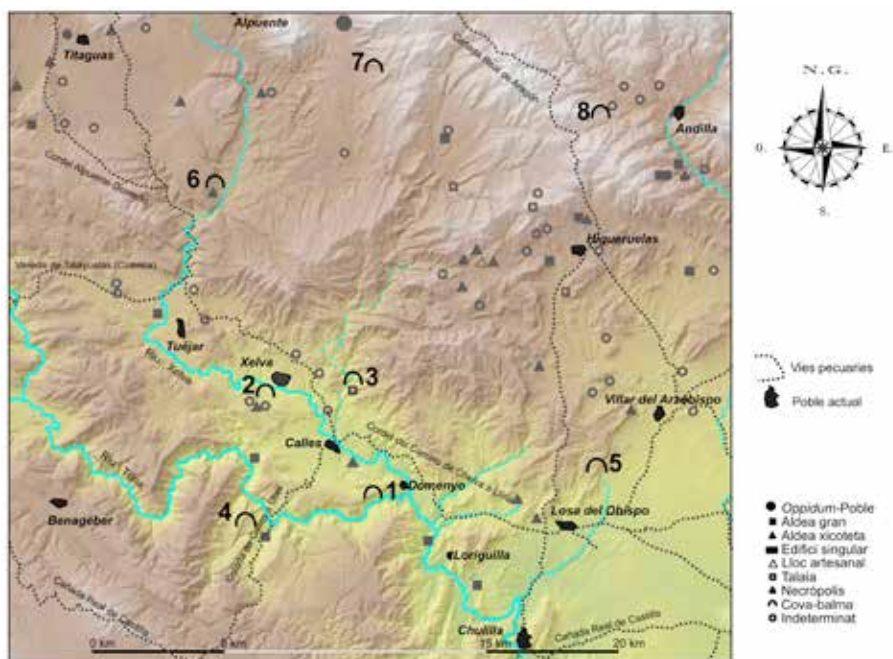


Fig. 3. Coves i vies pecuàries en l'entorn de la cova del Colmenar.

1. Cova del Colmenar (Domenyo), 2. Cueva de la Playeta (Xelva), 3. Aprisco del Tío Gorritín (Calles), 4. Abrigo de la Rambla de Tuesa (Calles), 5. Abrigo del Tarragón (Losa del Obispo), 6. Cueva del Castellar de Arquela (Xelva), 7. Cueva de la Marca (La Yesa), 8. Cueva del Barranco de la Calera (Andilla).

metre; a continuació, el segon tram és una xicoteta sala de tendència circular de 7,5 m de diàmetre. El tercer és d'aproximadament 12 m de llarg, també és el més variat morfològicament parlant i incòmode de transitar actualment, ja que hi ha punts del recorregut on cal acatxar-se ja que el sostre està a escassament 1 m d'altura. En la meitat del tram es veuen diverses columnes estalagmítiques.

El tercer tram acaba en una xicoteta sala quadrangular de 5 m de costat. Aquesta sala és el quart tram de la galeria i l'autèntic epicentre de la cova, on es veuen formacions d'estalagmites actives i una espècie de cubeta natural. En aquest punt la cova fa un gir de 90° en direcció sud. El cinquè tram es pot dividir en dues parts, en la primera la cova torna a estrènyer-se a poc més d'un metre i al llarg d'altres 6 m; però el tram final és el més complex morfològicament i espeleològicament parlant, en poc més de 12,5 m hi ha fins a tres recolzes, diverses gateres, desnivells i columnes estalagmítiques.

Malgrat la morfologia irregular que presenta la cova, en cap cas es pot parlar d'un recorregut laberíntic o perillós.

## COVES-SANTUARI A LA SERRANIA VALENCIANA

Com ja s'ha comentat anteriorment, existeixen diversos treballs que aborden aquest tipus de jaciments i tots venen a coincidir *grosso modo* en la seua definició, segons la qual, les coves-santuari solen estar en paratges muntanyencs aïllats i d'orografia abrupta. Al final del recorregut, a les sales més recòndites, se solien depositar els materials, també associats a antics *gourgs* o brolladors i formacions estalagmítiques. D'acord amb J. González-Alcalde, els materials que es troben són majoritàriament gots caliciformes de pasta grisa o negra de superfícies brunyides i ceràmiques pintades i importacions àtiques. També poden aparèixer restes òssies (fauna), adorns metàl·lics, armes, fins i tot monedes (González-Alcalde 2003: 232).

Malgrat l'entorn agrest i muntanyenc de la Serrania i l'existència d'un gran nombre de coves naturals (Fernández Peris *et al.* 1982: 181-247), ara com ara només és possible parlar de dues cavitats en les quals hi ha evi-



Fig. 4. Entorn orogràfic i boca de la cova del Colmenar (Domenyo, València).

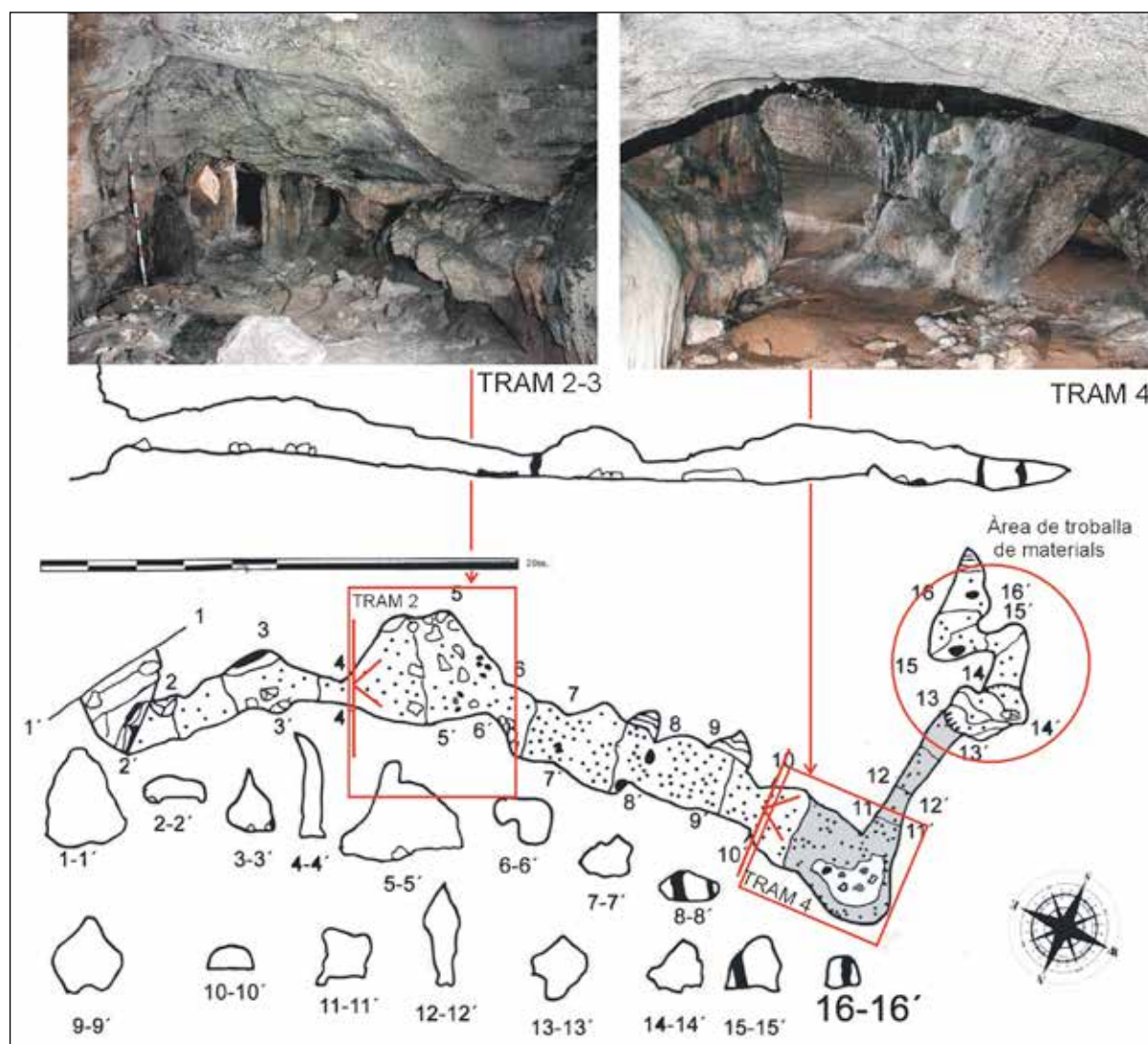


Fig. 5. Topografia de la cova del Colmenar de Domenyo, elaborada per Pere Zaragoza del club espeleològic de Vinalesa (València).

dències suficients per a classificar-les dins d'aquest grup; són la cova Merinel de Bugarra (la Serrania meridional) i la cova del Colmenar de Domenyo (Serrania central).

Les dues coves-santuari conegudes encaixen bé amb les generalitats comentades, i encara que sense desmentir aquestes, presenten unes certes peculiaritats que les contradueixen una mica. La primera ha sigut publicada en diversos articles als quals es remet per a més informació (Aparicio Pérez *et al.* 1983: 199-495; Martínez Perona 1992: 261-281; Blay García 1992: 283-287; Machausé López 2019: 102-106); la seua relativa proximitat al Tossal de Sant Miquel (Llíria), 14 km en línia recta, l'antiga *Edeta* de les fonts clàssiques, fa factible la seua vincula-

ció a aquest important enclavament ibèric (Bonet Rosado i Mata Parreño 1997: 133). La segona, el Colmenar de Domenyo, és l'objecte principal d'aquestes línies.

#### LA COVA-SANTUARI DEL COLMENAR DE DOMENYO

La primera referència coneguda a la cova del Colmenar és d'En Isidre Ballester Tormo i En Lluís Pericot García. En ella s'hi diu que va ser descoberta i explorada poc abans de 1928 pel Laboratori d'Arqueologia de la Facultat de Filosofia i Lletres de València, en aquell temps dirigit per Luis Gonzalvo Paris. També es fa referència a la tro-

balla d'uns gots caliciformes de pasta grisa i beix que són comparats als exhumats per ells mateixos al poblat ibèric de la Bastida de les Alcusses de Moixent (València) en 1928 (Ballester Tormo i Pericot García 1929: 209 i 215).

En 1975 la professora Milagro Gil-Mascarell Boscá la va classificar amb bon criteri com a cova ritual (1975: 301-302). Ja en 1993, seguint el publicat per Gil-Mascarell Boscá, serà J. González-Alcalde qui parlarà de la caverna interpretant-la com una cova-santuari (González-Alcalde 1993: 73), el mateix fa Domínguez Monedero (1995: 73) i més recentment Moneo Rodríguez utilitzava els mateixos termes (2003: 196). En l'any 2015 se cita per última vegada en un treball de prospecció que analitza el poblament ibèric en la Serrania central valenciana, considerant-la com un lloc de culte freqüentat durant l'Ibèric ple (Burriel Alberich i Ruiz López 2015: 39-40).

#### ALTRES COVES PRÒXIMES

Pel que fa a altres coves en comarques veïnes que pogueren haver tingut una funcionalitat cultural pareguda, cap destacar a l'Alt Palància (al nord de la Serrania) la de la Cerdanya (Pina de Montalgrao, Castelló) (Palomar Macián i Oliver Foix 1985: 141-155) i la del Murciélago (Altura, Castelló) (Palomar Macián 1986: 78), tot i que aquesta segona no presenta una activitat ritual clara (Machause López 2019: 69-71); a les muntanyes de Gudar-Javalambre es localitza la cova del Coscojar (Mora de Rubielos, Terol) (Marco Simón 1984: 75); de l'Altiplà de Requena-Utiel s'han publicat diverses, de les quals destaquen la Cueva II del Puntal de Horno Ciego de Villargordo del Cabriel (València) (Martí Bonafé 1990: 141-148) i la Cueva de los Ángeles de Requena (València) (Martínez Valle i Castellano Castillo 1996: 525-536). Recentment s'ha elaborat una visió del conjunt de coves-santuari d'aquesta comarca (Machause López i Quixal Santos 2018: 115-134). Ja en territori de Conca (al nord-oest de la cova del Colmenar) es coneixen i han sigut publicats materials de la Cueva Santa del Cabriel (Lorrio Alvarado *et al.* 2006: 45-80; Machause López *et al.* 2019). Són tots territoris ibèrics que estan perfectament intercomunicats amb la Serrania.

#### ELS MATERIALS

Les prospeccions a l'interior de la cova del Colmenar s'efectuaren l'any 2014 i van permetre la documentació superficial de 36 fragments ceràmics i quatre restes fau-

nístiques en forma de xicotets ossos. Significativament, alguns d'aquests fragments han estat en contacte amb el foc, és a dir, presenten marques d'haver sigut cremats (Fig. 6). Es van veure majoritàriament en l'últim tram de la caverna, el més fosc on malauradament s'observen moltes alteracions clandestines.

#### GOTS CALICIFORMES DE PASTA GRISA

Els caliciformes de pasta grisa són la forma majoritària, s'han dibuixat 11 fragments que representen un número mínim de sis individus. Cinc fragments es correspon amb diversos perfils de superfície allisada. Dos fragments corresponen a bases (sempre anellades); i els altres quatre fragments s'identifiquen amb vores molt fines i exvasades que no ha sigut possible associar als cossos (Fig. 6).

En relació al significat i simbolisme dels gots caliciformes en les coves-santuari, la investigadora I. Izquierdo Peraile (2003: 132-133) apunta que: “El recipiente mejor representado en los espacios sacros naturales es un vaso sencillo, de forma más o menos globular. Así, en las cuevas-santuario del territorio valenciano, con abundante documentación arqueológica, estas formas aparecen en muchos casos completas y con orificios en el borde, indicando una voluntad de ser colgados y mostrados. La iconografía religiosa corrobora la importancia de estos vasos rituales”.

#### ALTRES FORMES

Al costat dels gots de pasta grisa i beix sabem que també es van depositar altres formes ceràmiques de perfil indeterminat però que molt probablement es tracta de tenalles xicotetes si es té en compte la curvatura i el gruix del fragment de cos.

#### ESTUDI FAUNÍSTIC

Quant a la fauna, comptem amb l'estudi de l'arqueòloga especialista en fauna Pilar Iborra Eres. En la seua anàlisi constata que “la mostra analitzada inclou tres fragments indeterminats i un fragment de diàfisi de tibia d'un oviceprí (ovella/cabra). Les seues dimensions oscil·len entre els 21 mm i els 28 mm. Aquests fragments es caracteritzen per estar cremats, presentant una coloració negra i marró. També s'observen línies de fractura per termo alteració (Fig. 6). Totes dues característiques indiquen

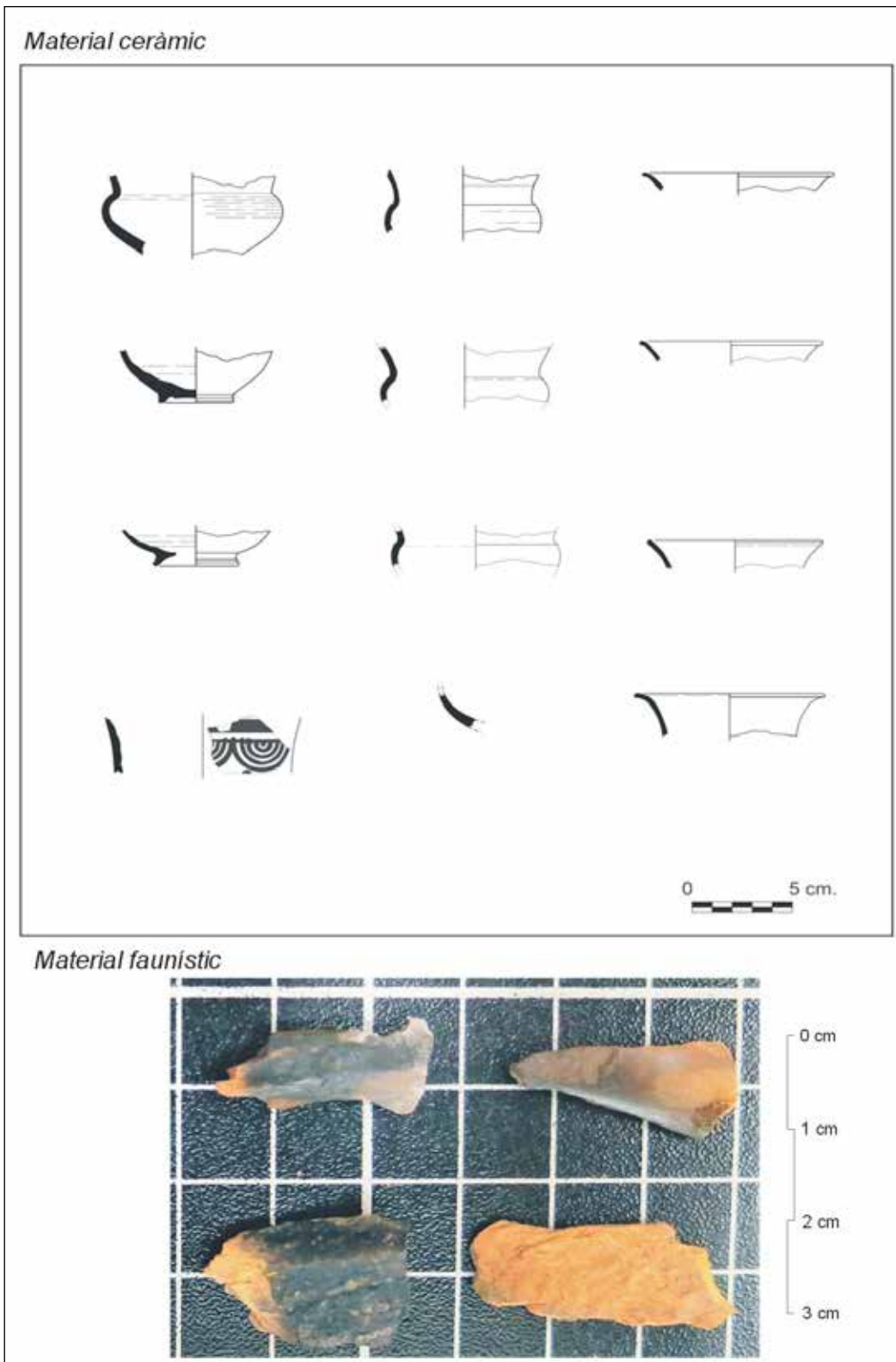


Fig. 6. Fragments de ceràmica (dibuix de Pilar Mas Hurtuna) i fauna (foto de Pilar Iborra Eres), cova del Colmenar de Domenyo.



que les restes van suportar unes temperatures d'entre els 250°C i 600°C”.

Iborra Eres conclou: “del conjunt del material es pot dir que els fragments analitzats, presenten un grau de fossilització avançat, i uns trets tafonòmics que permet apuntar que es tracta de restes de consum humà”.

## EL COLMENAR, LLOC DE CULTE TERRITORIAL?

En 1975 la professora de la Universitat de València M. Gil-Mascarell Boscá va plantejar la lògica relació entre coves i poblats i encara que han passat 45 anys i la informació arqueològica disponible s'ha incrementat en l'àmbit territorial estudiat, la seua hipòtesi ens sembla encara vigent: “...en función de los datos manejados, todas las probabilidades confluyen a designar a las cuevas como constitutivas de un centro de atracción de toda la comarca, tal y como ocurre hoy día con las ermitas, a las que se acude desde los núcleos urbanos más inmediatos.” (Gil-Mascarell Boscá 1975: 322-325). Les visites a la cova podrien fer-se per a agrair a la divinitat, mitjançant ofrenes votives, la fertilitat de la terra i dels animals, coincidint amb esdeveniments del cicle agrícola i estacional com equinoccis (tal com ho plantegen Rueda Galán i Bellón Ruiz per al cas andalús del Collado de los Jardines i la Cueva de la Lobera) (2016: 76-79) o durant els solsticis (Machause López *et al.* 2019: 56-78).

Com en tants altres casos, l'orientació de la boca de la cova podria ser reveladora, aquesta s'orienta clarament a l'E, la qual cosa permet observar l'eixida del sol per l'horitzó. Els estudis arqueo-astronòmics que es venen efectuant en els últims anys apunten al fet que l'orientació E-O és la predominant en alguns dels temples ibèrics coneguts (Esteban López 2002: 81-100). En definitiva, l'orientació de la cova del Colmenar, que realment difereix d'altres orientacions de coves-santuari que miren al sud (Esteban López i Ocharán Ibarra 2018: 93-106), va poder complir amb una de les condicions dels llocs de culte des dels quals es pot observar l'orto solar dels solsticis d'estiu i hivern i els equinoccis de primavera i tardor que segons Rueda Galán i Bellón Ruiz (2016: 44): “...juegan un papel determinante para medir los periodos de comunicación con la divinidad y realización de ritos que sancionan la medición de las estaciones y ciclos agrarios...”.

Encara que s'intueix que en aquesta cova-santuari es van poder donar aspectes de caràcter astronòmic relacionats amb la ritualitat practicada a l'interior o en la boca

de la cova, som conscients que es fan necessaris estudis i anàlisis més específics i per especialistes que corroboren o descarten aquesta hipòtesi de treball.

En definitiva, la proximitat dels jaciments, poblats de dimensions molt diferents, no és una variable única perquè aquest tipus de santuaris s'erigisquen en llocs de culte territorial. Recents estudis sobre peregrinació en l'antiguitat parlen de mobilitat a diferent escala, fins i tot a llarga distància, com seria el cas dels santuaris de l'Alta Andalusia (Grau Mira 2011: 369-382, López-Bertran 2011: 85-109).

Però en l'actualitat i des d'un punt de vista del concepte territorial, les coves-santuari cobren una nova dimensió que les situa en un pla simbòlic en el qual es converteixen en “un testimoni per a la sacralització” dels límits d'un determinat territori (en el cas que ens ocupa, podria ser de l'*oppidum* del Castellar de la Yesa), coincidint amb una frontera natural (Rueda Galán i Bellón Ruiz 2016: 53) com va poder ser l'estreta vall del riu Túria (Fig. 1).

## EL RITUAL

Respecte del tipus de ritual practicat a les nombroses coves-santuari existents, encara és necessari continuar investigant i aplicar nous mètodes i tècniques documentals per a avançar en la seua “reconstrucció”. Per a González-Alcalde (1993: 74) es podrien catalogar com a cultes subterranis, i interpreta que els rituals practicats són d'iniciació, ritu de pas d'edat. Per altra banda, T. Moneo Rodríguez (2003: 301) ens diu que també es practicaven ritus de *lustratio* i purificació abans d'entrar als poblats. Però tradicionalment es planteja que els gots caliciformes són els objectes que defineixen el ritual. Aquests indiquen que es van efectuar majoritàriament libacions i ofrenes votives a divinitats de la terra (Oliver Foix 1996: 292).

Els rituals practicats en la cova del Colmenar reflecteixen una part de la concepció espiritual i religiosa dels ibers del període Ple (finals del s. V-final del s. III a.C.) que podria estar vinculada amb una deïtat femenina i que es manifesta en llocs sagrats a l'aire lliure coneguts com a *loca sacra libera* (Grau Mira i Rueda Galán 2018: 55). Alguns autors hi veuen en ella una religiositat popular, el contrapunt a la religiositat “oficial” i aristocràtica practicada en edificis o temples urbans (Bonet Rosado i Mata Parreño 1997: 120).

Encara que s'ha especulat molt sobre els rituals, Adolfo Domínguez Monedero ens planteja de manera

clara i concisa per a què serviren algunes coves ibèriques, aquest investigador planteja que: "...sirvieron también a los propósitos de una sociedad rural, sumamente sencilla, que ofrecía en esos entornos un repertorio muy estereotipado de formas cerámicas y, ocasionalmente, algunos productos de lujo, quizá acompañado o conteniendo las primicias de la cosecha y eventualmente complementada la ofrenda con alguna comida ritual" (Domínguez Monejero 1995: 70-71).

En el que sí que coincideixen diferents autors, és que en aquests rituals hi hauria, a més de les ofrenes de cycle agrícola, sacrifici d'animals i ingesta de menjars, també rituals, pràctiques de comensalitat que es converteixen en fórmules de cohesió social (Amorós López 2019: 41-62).

Sobre els animals sacrificats hi ha escassa informació publicada, només són tres les coves de les quals tenim dades fiables al territori valencià: la Cueva II del Puntal de Horno Ciego (Villargordo del Cabriel, València) (Sarrion Montañana en Martí Bonafé 1990: 141-182), Merinel (Bugarra, València) (Blay García 1992: 283-287; Oliver Foix 1996: 292) i Cueva del Sapo (Xiva, València) (Machause López i Sanchis Sierra 2015: 261-286). En elles es va sacrificar porc, cérvol i ovis neonats i infants i parts cranials en el cas de Merinel.

D'altra banda, és molt suggeridora la idea que la immensa majoria de les coves-santuari estudiades es relacionen amb el culte a una divinitat ctònica, femenina que és representativa i propiciatòria de la fertilitat agrària, animal i humana. D'aquesta deessa ibèrica no coneixem el seu nom, però bé podria equiparar-se amb la Tanit púnica, la Deméter grega o la Ceres romana, deesses associades als cicles agrícoles (Grau Mira i Rueda Galán 2018: 52-54).

## VALORACIÓ FINAL

El territori comarcal de la Serrania ofereix moltes possibilitats per a l'estudi del poblament ibèric en totes les seues etapes (Burriel Alberich i Ruiz López 2015: 29-50) i també per a contrastar amb altres territoris ibèrics circumdants (especialment el de l'*oppidum* de Kelin, Los Villares de Caudete de las Fuentes, València) el fenomen cultural de les coves-santuari. Però l'escassetat de treballs de recerca arqueològica fa difícil una valoració més profunda en aquest estudi i tampoc ha sigut l'objectiu plantejar un debat metodològic, tot i que el tema mereix aquest debat.

L'extraordinària riquesa del registre arqueològic que sens dubte encara roman a la cova del Colmenar, suma-

da al buit de la investigació i al perill que hi ha per les destrosses que ocasionen els excavadors clandestins, fa recomanable protegir la cova i iniciar-hi estudis multidisciplinaris. A més, les noves tecnologies aplicades al registre arqueològic, juntament amb una metodologia escrupolosa i amb garantia científica, permetran ampliar el coneixement de jaciments tan interessants de la cultura ibèrica com són els llocs de culte a l'aire lliure.

A diferència d'altres coves-santuari pròximes com, per exemple, la Cueva Santa del Cabriel (Mira, Conca) situada en el límit occidental del territori polític de Kelin (Machause López i Quixal Santos 2018: 121), que va ser freqüentada per la gent de la comarca fins als nostres dies, com ho indica el funcionament d'un ermitori al seu interior (Lorrio Alvarado *et al.* 2006: 50; Machause López *et al.* 2019: 56-78), en les citades coves de la Serrania no és tan evident que pogueren albergar algun tipus d'atracció religiosa després d'època ibèrica. No obstant això, i molt significativament, en les proximitats del Colmenar de Domenyo, concretament a menys de 3000 m en direcció oest, sí que existeix una altra Cueva Santa (Calles, València) de la qual hi ha notícia de culte cristià, com a mínim, des d'època moderna. Aquesta cova va ser descrita en el s. XVII pel pare Vicente Mares en l'obra *La Fènix Troyana* (Mares 1931).

La topografia de les coves-santuari serranes (en particular la del Colmenar), sumada a la seua ubicació, amb accessos relativament difícils en l'actualitat, va poder ser determinant per a l'hipotètic abandó, encara que pensem que més aviat la causa va ser, com en altres territoris, el canvi en les estructures territorials ibèriques i de les esferes religioses que s'introdueixen al si de la societat ibèrica a partir del s. II-I a.C. quan passen al control romà (Machause López i Quixal Santos 2018: 130).

## NOTES

1. Volem agrair a Xelo Mata Parreño i Sonia Machause López (Universitat de València) la lectura prèvia del manuscrit i les seues observacions i indicacions.

## BIBLIOGRAFÍA

- AMORÓS LÓPEZ, I. (2019): Las prácticas de comensalidad como estrategia ideológica en el área central de la Contestania ibérica (VII-I a.C.), *Zephyrus*, LXXXIV, 41-62. <https://doi.org/10.14201/zephyrus2019844162>

- APARICIO PÉREZ, J. (1976): El culto en cuevas en la Región Valenciana, *Homenaje a García y Bellido, I Revista de la Universidad Complutense de Madrid*, 25, 9-30. <https://doi.org/10.25145/j.pasos.2021.19.045>
- APARICIO PÉREZ, J. (1997): El culto en cuevas y la religiosidad protohistórica, *QPAC* 18, 345-358.
- APARICIO PÉREZ, J.; SAN VALERO APARISI, J.; MARTÍNEZ PERONA, J.V. (1983): *Actividades Arqueológicas desde 1979 a 1982, Varia II*. Departamento de Historia Antigua Universidad de València, 199-495.
- BALLESTER TORMO, I.; PERICOT GARCIA, LL. (1929): *La Bastida de les Alcuses (Mogente)*, *APL* 1, 215.
- BLAY GARCÍA, F. (1992): Cueva de Merinel (Bugarra). Análisis de la fauna. *Estudios de Arqueología Ibérica y Romana. Homenaje a Enrique Pla Ballester, Serie Trabajos* 89, 283-287.
- BONET ROSADO, H. (1995): *El Tossal de Sant Miquel de Lliria: la antigua Edeta y su territorio*, València.
- BONET ROSADO, H.; MATA PARREÑO, C. (1997): Lugares de culto edetanos. Propuesta de definición, *QPAC* 18, 115-139.
- BURRIEL ALBERICH, J.M.; RUIZ LÓPEZ, J.J. (2015): El poblamiento ibérico en la comarca de la Serranía (Valencia), ss. VI-I a.C. Aproximación al modelo de ocupación del territorio, *SAGVNTVM-PLAV* 47, 29-50. <https://doi.org/10.7203/sagvntvm.47.5029>
- CALVO SÁNCHEZ, I.; CABRÉ AGUILÓ, J. (1917): *Excavaciones en la Cueva y Collado de los Jardines (Santa Elena-Jaén). Memoria de los trabajos realizados en el año 1916*, Junta Superior de Excavaciones y Antigüedades 1.
- CAMPAJÓ, P. (2005): Les gravures ibères dans l'art rupestre de l'Age du Fer, le cas de la Cerdagne (Pyrénées Orientales), *XIII Col·loqui Internacional d'Arqueologia de Puigcerdà (2003)*, Institut d'Estudis Ceretans, 1101-1133.
- CAMPAJÓ, P.; RENDU, C. (1995): Les écritures ibériques comme élément de datation des gravures rupestres de Cerdagne, *Cultures i medi de la Prehistòria a l'Edat mitjana, Homenatge al Professor Jean Guilaine, X Col·loqui Internacional d'Arqueologia de Puigcerdà*, Institut d'Estudis Ceretans, 479-489.
- DOMÍNGUEZ MONEDERO, A.J. (1995): Religión, rito y ritual durante la protohistoria peninsular. El fenómeno religioso en la cultura ibérica, *Ritual, Rites and Religion in Prehistory. IIIrd Deya International Conference of Prehistory* (W. H. Waldren, J. A. Ensenyat, R. C. Kennard, eds.), *BAR International Series* 611, vol. II, 21-91.
- ESTEBAN LÓPEZ, C. (2002): Elementos astronómicos en el mundo religioso y funerario ibérico, *TP* 59 (2), 81-100. <https://doi.org/10.3989/tp.2002.v59.i2.199>
- ESTEBAN LÓPEZ, C.; OCHARÁN IBARRA, J.Á. (2018): Estudio arqueoastronómico de dos santuarios ibéricos en abrigos rocosos: Cueva del Rey Moro (Ayora, Valencia) y Cueva Negra (Fortuna, Murcia), *LVCENTVM XXXVII*, 93-106. <https://doi.org/10.14198/lvcentvm2018.37.05>
- FERNÁNDEZ PERIS, J.; GARAY MARTÍN, P.; GIMÉNEZ PELLICER, S.; IBÁÑEZ SEBASTIÁN, P.A.; SENDRA MOCHOLÍ, A. (1982): *Catálogo espeleológico del País Valenciano*, Tom. II, Federació Valenciana d'Espeleologia, València.
- FERRER I JANÉ, J. (2018): Le nouveau corpus d'inscriptions ibériques rupestres de la Cerdagne (4): nouveautés de 2017, *Les Cahiers de l'Âne Rouge*, 15-31.
- GIL-MASCARELL BOSCA, M. (1975): Sobre las cuevas ibéricas del País Valenciano, *PLAV* 11, 281-333.
- GONZÁLEZ ALCALDE, J. (1993): Las cuevas santuario ibéricas en el País Valenciano: un ensayo de interpretación, *Verdolay* 5, 67-78.
- GONZÁLEZ ALCALDE, J. (2003): Cuevas-refugio y cuevas-santuario en Castellón y Valencia: espacios de resguardo y entornos iniciáticos en el mundo ibérico, *QPAC* 23, 187-240.
- GONZÁLEZ ALCALDE, J. (2004): Historiografía de la investigación sobre cuevas-santuario ibéricas de Cataluña, País Valenciano y Murcia, *Cypsela* 15, 285-297.
- GONZÁLEZ ALCALDE, J. (2009): Una aproximación cultural a los vasos caliciformes ibéricos en cuevas-santuario y yacimientos de superficie, *QPAC* 27, 83-107.
- GRAU MIRA, I. (2011): Movimiento, circulación y caminos en el paisaje digital. La aplicación de los SIG en el estudio arqueológico de los desplazamientos humanos, *Tecnologías de información geográfica y análisis arqueológico del territorio, Actas del V Simposio Internacional de Arqueología de Mérida* (V. Mayoral Herrera, S. Celestino Pérez, eds.), 369-382.
- GRAU MIRA, I.; AMORÓS LÓPEZ, I. (2013): La delimitación simbólica de los espacios territoriales: el culto en el confin y las cuevas-santuario, *Santuarios iberos: territorio, ritualidad y memoria* (C. Rísquez Cuenca, C. Rueda Galán, eds.), Jaén, 183-212.
- GRAU MIRA, I.; RUEDA GALÁN, C. (2018): La religión en las sociedades ibéricas: una visión panorámica, *Revista de Historiografía* 28, 47-72. <https://doi.org/10.20318/revhisto.2018.4207>
- IZQUIERDO PERAILE, I. (2003): La ofrenda sagrada del vaso en la cultura ibérica. *Zephyrus* 56, 117-135.
- LÓPEZ BERTRAN, M. (2011): Practical movements: kinetic rituals in the Ancient Western Mediterranean, *Journal of Mediterranean Archaeology* 24 (1), 85-109. <https://doi.org/10.1558/jmea.v24i1.85>
- LÓPEZ BERTRAN, M. (2015): Paisajes rituales en el suconensis sinus, en C. Aranegui (ed.). *El suconensis sinus en época ibérica*, *SAGVNTVM-PLAV* Extra 17, 43-62.
- LORRIO ALVARADO, A.J.; MONEO RODRIGUEZ, T.; MOYA MUÑOZ, F.; PERNAS GARCÍA, S.; SÁNCHEZ DEL PRADO, M.ª.D. (2006): La Cueva Santa del Cabriel (Mira, Cuenca): Lugar de culto antiguo y ermita cristiana, *Complutum* 17, 45-80.
- MACHAUSE LÓPEZ, S. (2019): Las cuevas como espacios rituales en época ibérica. Los casos de Kelin, Edeta y Arse, *Colección Arqueologías, Serie Ibera* 8, Universidad de Jaén.

- MACHAUSE LÓPEZ S.; ESTEBAN LÓPEZ, C.; MOYAMUÑOZ, F. (2019): Enduring Sacred Places: The Astronomical Orientation of the Iberian Cave-Sanctuary of Cueva Santa del Cabriel in Spain, *Journal of Skyscape Archaeology* 5 (1), 56-78. <https://doi.org/10.1558/jsa.36707>.
- MACHAUSE LÓPEZ, S.; QUIXAL SANTOS, D. (2018): Cuevas rituales ibéricas en el territorio de Kelin (ss. V-III a.C.), *Complutum* 29, 115-134. <https://doi.org/10.5209/cmpl.62398>
- MACHAUSE LÓPEZ, S.; SANCHIS SERRA, A. (2015): La ofrenda de animales como práctica ritual en época ibérica: la Cueva del Sapo (Chiva, Valencia), *Preses petites i grups humans en el passat, II Jornades d'Arqueozoologia del Museu de Prehistòria de València* (A. Sanchis Serra, J. L. Pascual Benito, eds.), València, 261-286.
- MACHAUSE LÓPEZ, S.; SANCHIS SERRA, A.; VIDAL MATUTANO, P.; PÉREZ FERNÁNDEZ, A. (2014): Prácticas rituales ibéricas en la cueva del Sapo (Chiva, Valencia): más allá del caliciforme, *Zephyrus* LXXIV, 157-179. <https://doi.org/10.14201/zephyrus201474157179>
- MARCO SIMÓN, F. (1984): Consideraciones sobre la religiosidad ibérica en el ámbito turolense, *Kalathos* 3-4, 71-93.
- MARES, V. (1931): *La Fénix Troyana* (Segunda edición). Teruel: Imprenta *La Federació*.
- MARTÍ BONAFÉ, M.À. (1990): Las Cuevas del Puntal del Horro Ciego: Villagordo del Cabriel, Valencia, *SAGVNTVM-PLAV* 23, 141-182.
- MARTÍNEZ PERONA, J.V. (1992): El santuario ibérico de la cueva Merinel (Bugarra). En torno a la función del vaso caliciforme, *Estudios de arqueología ibérica y romana: homenaje a Enrique Pla Ballester, Serie Trabajos* 89, 261-281.
- MARTÍNEZ VALLE, A.; CASTELLANO CASTILLO, J.J. (1996): Conjunto de fusayolas ibérica de dos cuevas santuario de la comarca de Requena Utiel, *Actas del XXIII CNA*, Vol. I, 525-536.
- MATA PARREÑO, C. (2019): De Kelin a Los Villares (Caudete de las Fuentes, Valencia). Nacimiento y decadencia de una ciudad ibera. *Serie de Trabajos Varios* 122.
- MONEO RODRÍGUEZ, T. (2003): *Religio Iberica, Santuarios, Ritos y Divinidades (siglos VII-I a.C.)*, Real Academia de la Historia, 196.
- OCHARÁN IBARRA, J.Á. (2017): *Santuarios rupestres ibéricos del sureste peninsular*, Tesis doctoral de la Universidad de Alicante. <http://hdl.handle.net/10045/74633>.
- OLIVER FOIX, A. (1996): Fauna y vegetación en los ritos culturales ibéricos, *QPAC* 17, 281-308.
- PALOMAR MACIÁN, V.; OLIVER FOIX, A. (1985): La cueva de Cerdaña (Pina de Montalgrao, Castellón), *QPAC* 11, 141-155.
- PALOMAR MACIÁN, V. (1986): La cueva del Murciélago (Aitura, Castellón). 1ª y 2ª Campaña de excavaciones, *QPAC* 12, 45-98.
- PÉREZ BALLESTER, J. (1992): El abrigo de Reiná (Alcalá de Júcar): ensayo sobre un nuevo modelo de lugar de culto en época ibérica. *Estudios de arqueología ibérica y romana: homenaje a Enrique Pla Ballester, Serie Trabajos Varios* 89, 289-300.
- PRADOS TORREIRA, L. (1988): Exvotos ibéricos de bronce: aspectos tipológicos y tecnológicos, *TP* 45, 175-199. <https://doi.org/10.3989/tp.1988.v45.i0.609>
- RUEDA GALÁN, C. (2008): Las imágenes de los santuarios de Cástulo: los exvotos ibéricos en bronce de Collado de los Jardines (Santa Elena) y los Altos del Sotillo (Castellar), *Palaeohispanica*, 9, 55-87.
- RUEDA GALÁN, C. (2013): Ritos de paso de edad y ritos nupciales en la religiosidad ibera: algunos casos de estudio, *Santuarios iberos: Territorio, ritualidad y memoria. Actas del Congreso El Santuario de la Cueva de La Lobera de Castellar. 1912-2012* (C. Rísquez Cuenca y C. Rueda Galán, eds.), Jaén.
- RUEDA GALÁN, C.; BELLÓN RUIZ, J.P. (2016): Culto y rito en cuevas: modelos territoriales de vivencia y experimentación de lo sagrado, más allá de la materialidad (SS. V-II A.N.E.), *Verenda Numina: Temor y experiencia religiosa en el mundo antiguo, Arys* 14, 43-80. <https://doi.org/10.20318/arys.2017.3986>
- TARRADELL MATEU, M. (1974): Cuevas sagradas o cuevas santuario: un aspecto poco valorado de la religión ibérica, *Memoria de 1973, Instituto de Arqueología y Prehistoria*. Barcelona, 25-40.