

# L A ARQUETA DE ALBORAYA Y LA FAMILIA DELLA VOLTA

REYES CANDELA GARRIGÓS

Doctora en Historia del Arte  
candelagarrigos@yahoo.es

**Resumen:** El trabajo expone la datación de la arqueta de plata, venerada en la iglesia de Alboraya como protagonista del *Miracle dels peixets*, en torno a mediados del siglo XIV, basada en las características de la pieza y mediante la presentación de un inventario de bienes de la iglesia. Además se ofrece el nombre de la familia donante, della Volta, y su relación con la arqueta.

**Palabras clave:** Platería valenciana / siglo XV / Arqueta / Familia della Volta / Alboraya.

**Abstract:** The paper describes the dating of the silver casket, venerated in the church of Alboraya starring *Miracle dels Peixets*, around mid-fourteenth century, based on the characteristics of the piece and by presenting an inventory of the church. Besides the name of the donor family della Volta, and their relationship with the casket is provided.

**Key words:** Valencian silverware / Fifteenth century / Casquet / Della Volta family / Alboraya.

En la iglesia parroquial de Nuestra Señora de la Asunción de Alboraya<sup>1</sup> –municipio emplazado en la comarca de *L’Horta Nord* de la provincia de Valencia– se conserva una de las obras más importantes del siglo XIV de esta zona, admirada por su calidad técnica y artística: la arqueta eucarística de la familia della Volta<sup>2</sup> (fig. 1).

Su relevancia radica por ser objeto de veneración como pieza protagonista del milagro acaecido en 1348 en esta localidad, conocido popularmente como el *Miracle dels peixets*.<sup>3</sup> El evento transcurrió el 10 de junio de 1348, cuando el párroco de Alboraya fue requerido para llevar la extrema unción a un vecino de Almàssera –núcleo dependien-

te, entonces, de Alboraya–. Dispuesto sobre un mulo, con una arquilla con cadena colgando del cuello, en la que se custodiaban las Sagradas Formas, procedió a vadear el barranco *Carraixet* que separa ambas localidades, cuyo caudal venía crecido a causa de recientes tormentas. La fuerte corriente le derribó de su montura, cayendo a las aguas, donde se precipitó la arqueta y, con ella, las Formas, perdiéndose en la corriente. Avisados los feligreses, se emprendió su búsqueda, logrando la recuperación de la arqueta. Las Formas, en cambio, fueron localizadas posteriormente en la desembocadura del barranco, donde unos peces, que las portaban en sus bocas, las depositaron en el cáliz, llevado por el sacerdote.<sup>4</sup>

\* Fecha de recepción: 15 de octubre de 2015 / Fecha de aceptación: 29 de noviembre de 2015.

<sup>1</sup> La fundación de la parroquia está documentada el 28 de junio de 1240 en el primer *Quinqui Libri* custodiado en el Archivo Parroquial de Alboraya, redactado durante la rectoría de Agustí Castillo (1596-1603).

<sup>2</sup> El apelativo puede encontrarse con grafía italiana: “della Volta”, o en su versión castellana: “de la Volta”.

<sup>3</sup> Entre los autores que vinculan la obra con el milagro se encuentran BLEDA, Jaume, *La cofradía de la Minerva*, Valencia, 1600; ESCOLANO, Gaspar. *Décadas de la historia de la insigne y coronada Ciudad y Reino de Valencia*, Valencia, 1610; ORELLANA, Marcos Antonio. *Valencia antigua y moderna*, Valencia, 1780; TEIXIDOR Y TRILLES, José. *Antigüedades de Valencia*, 1895; LLORENTE, Teodoro. *Valencia*, Barcelona, 1889; BLASCO IBÁÑEZ, Vicente. *Mare Nostrum*, 1918; MARTÍNEZ ALOY, José. *Geografía del Reino de Valencia*, Barcelona, 1921; SANCHIS SIVERA, José. *Nomenclátor geográfico-eucarístico*, Valencia, 1922; GUARNER, Luis. *Valencia*, Madrid, 1974 o SANCHIS GUARNER, Manuel. *La procesó valenciana del Corpus*, Valencia, 1978.

<sup>4</sup> El número de peces que intervinieron en el suceso es motivo de polémica entre ambas localidades; mientras Alboraya defiende que fueron tres, la versión de Almàssera lo cifra en dos. Este milagro ocupa gran parte de la historia de las dos localidades. Así, en la parroquia de Almàssera se venera una arqueta de latón, de características sencillas y sin elementos decorativos, a la que se le considera pieza central del milagro. En la actualidad, se alza la Ermita de *Els Peixets*, construida en 1907, en



Fig. 1. Arqueta de Alboraya.

La pieza responde a las características propias de su tipología del gótico final.<sup>5</sup> Se trata de una arqueta eucarística, realizada en plata sobredorada.<sup>6</sup> La peana plana, de perímetro ondulado mixtilíneo, con entrantes pronunciados en forma de punta de lanza, exhibe pestaña llana y cenefa

perimetral. La ornamentación vegetal de hojas de roble sobre fondo picado de lustre se manifiesta como elemento principal decorativo, rodeando a cuatro cartelas romboidales y semicírculos en cada uno de sus lados. Cada cartela está ocupada por los símbolos de los Evangelistas, realizados con esmaltes de influencia italiana de diversos colores: azul, verde, rojo y amarillo (figs. 2-3).

El astil, de sección cuadrada, se eleva sobre una moldura troncopiramidal y cuerpo cuadrangular. Éste muestra sus lados ornamentados con figuras de parejas de santos o apóstoles, en el interior de arcos ojivales, que, originalmente, debieron de estar esmaltados, pero actualmente han perdido el esmalte. El nudo, de forma poliédrica achatada, ofrece cuatro rombos esmaltados, tres de ellos conservan las imágenes de la Virgen y el Niño, sobre fondo de esmalte azul y verde, y San José. El astil finaliza con diversas molduras cuadrangulares y decoración perlada (figs. 4-5).

El copón, de tipo ciborio de tejadillo, está formado por caja prismática rectangular. La superficie de las caras muestra ornamentación de hoja de roble y picado de lustre, mientras que listeles perlados delimitan los contornos laterales. En el paño frontal aparecen dos blasones análogos de la familia Della Volta, Señores de Alboraya: partidos con campo de palos de gules, sobre fondo dorado, y bandas de gules, sobre fondo de plata. En la parte posterior, se establecen dos medallones esmaltados, de formato idéntico a los de la peana, representando, en la derecha, a María Anunciada y el jarrón de azucenas, símbolo de su pureza, mientras que el de la izquierda incorpora al Arcángel Gabriel portando una filacteria con la inscripción: "Ave María". Se observan restos de policromía esmaltada en las dos figuras que destacan sobre fondo azul,

el lugar donde tuvo lugar el prodigio; además, existe una abundante producción literaria vinculada a su estudio, porque a partir de este acontecimiento Almàssera inició un pleito solicitando la autonomía eclesiástica con respecto a Alboraya, concedida en 1352. Almàssera fue constituida como vicaría perpetua en 1376, sin embargo, hasta 1645 no se dictaminó mediante sentencia judicial la independencia de Almàssera, lo que dio lugar durante cerca de 300 años a una indefinición administrativa de los límites del territorio, originando relaciones poco cordiales entre las dos comunidades durante largo tiempo.

<sup>5</sup> Desde el siglo XIV, con la implantación de la fiesta del *Corpus Christi*, la adquisición de arquetas para guardar y custodiar las Sagradas Formas alcanzó un gran desarrollo, constituyendo un auténtico sagrario. En general, la tipología de estas piezas presenta un mismo modelo estructural: prisma rectangular, cuya cubierta suele ser a cuatro aguas, rematada por pequeña cruz. El empleo de arquetas fue una solución común, como señala BARRÓN GARCÍA, Aurelio. "Platería hispanoflamenca bilbaína: Martín Follou y Pedro Martínez de Otaza" en *Estudios de platería. San Eloy, 2004*, Murcia, 2004, p. 106, "pues, en definitiva, se trataba de ofrecer relicarios de Cristo. El milagro de Bolsena o el de los corporales de Daroca habían despejado cualquier duda sobre la presencia viva de Cristo en la Eucaristía y sobre su conservación –como reliquia viva de su cuerpo– en las formas consagradas que se guardaban y mostraban en las custodias". Además, SANZ SERRANO, M<sup>a</sup> Jesús. "Las antiguas custodias que tuvo la Catedral de Sevilla". *Laboratorio de Arte*, 24, Sevilla, 2012, p. 77, recuerda que la denominación de arqueta o arquilla deriva de la palabra *arca*, hacen referencia a las arcas de madera empleadas en la procesión del *Corpus Christi*. Hasta finales del siglo XVI es frecuente que a la misma tipología se la designe como arca, custodia o relicario, por contener el Cuerpo de Cristo.

<sup>6</sup> Medidas: 34 x 19 x 16 cm., peana; Arqueta: 15 x 14 x 7 cm.



Fig. 2. Peana.



Fig. 3. Esmalte.



Fig. 4. Base del astil.



Fig. 5. Nudo.



Fig. 6. Anverso de la arqueta.



Fig. 7. Reverso de la arqueta.



Fig. 8. Tapa.

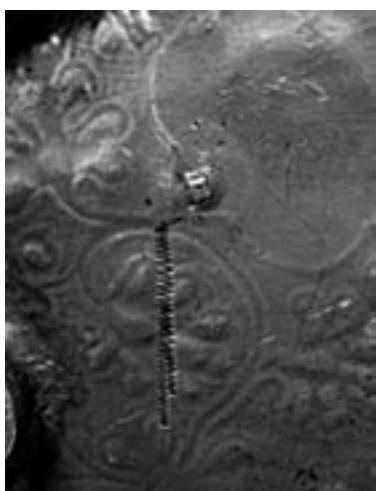


Fig. 9-10. Buriladas.



Fig. 11. Marca de Valencia.

con vestido en verde, los cabellos rubios, mientras que en las alas del Arcángel quedan rastros de amarillo y rosa. En los laterales, figuran medallones con las representaciones del Padre Eterno y Jesucristo, cuyos esmaltes de variado colorido: azul, verde, amarillo y rojo, responden a la influencia italiana asumida por la esmaltería mediterránea de los siglos XIV y XV<sup>7</sup> (figs. 6-7).

La tapa, de cuerpo troncopiramidal con aristas de listeles perlados, mantiene la decoración del resto de la pieza: hojas de roble con fondo picado de lustre. Está rematada por cruz latina con brazos florenzados, flor en el crucero y rayos en las potencias (fig. 8).

La obra presenta doble burilada, ubicada en la base de la peana y en la base del cuerpo de la arquilla, así como la marca de localidad, en formato

cuadrangular: "VALE", entre las ramas vegetales, junto al medallón de San Marcos. Ésta podría pertenecer a un taller valenciano de la segunda mitad del XIV<sup>8</sup> (figs. 9-11).

A falta del hallazgo documental que confirme la datación de la obra en un año concreto, la pieza puede englobarse por razones estilísticas en la segunda mitad del siglo XIV: la estructura de la pieza, el empleo de esmaltes de influencia italiana, la composición de la peana, los motivos ornamentales de hoja de roble e, incluso, las características del tratamiento de los cabellos de sus representaciones, que siguen la moda de este período, así lo manifiestan.<sup>9</sup> Por otro lado, hay que señalar su similitud estructural y decorativa con dos copones de la Catedral de Tortosa, datados en la segunda mitad del siglo XIV, en torno a 1380/90<sup>10</sup> (figs. 12-13).

<sup>7</sup> DALMASES BALAÑA, Nuria de. *Orfebrería catalana medieval: Barcelona 1300-1500 (Aproximació al seu estudi)*, Barcelona, 1992, p. 58, afirma, en relación a los esmaltes, que: "las obras catalanas, valencianas, mallorquinas y aragonesas de los siglos XIV y XV presentan un aspecto particular que las diferencia, ya que se basan en la predilección por los rojos, negros y blancos, y en una especial intensidad en los colores más transparentes, como los azules, verdes y color miel, de tonos amarillentos más o menos intensos".

<sup>8</sup> Sobre la marca de la ciudad de Valencia, DALMASES BALAÑA, Nuria de. *Orfebrería catalana medieval, ob. cit.*, p. 21, afirma que aparece en el primer cuarto del XV, adoptando la tendencia de la Corona de Aragón al designar en forma abreviada la localidad de procedencia, en este caso Valencia. Del mismo modo, en ESTERAS MARTÍN, Cristina. *Orfebrería de Teruel y su provincia*, Teruel, 1980, p. 226, ofrece un punzón similar del siglo XV. En cambio, BARRÓN GARCÍA, Aurelio. *La época dorada de la Platería burgalesa 1400-1600*, Burgos, 1998, p. 98, identifica esta misma marca en una naveta de la Catedral de Burgos, lo que supone retrasar su uso hasta 1378.

<sup>9</sup> FALQUE REY, Emma. "La iconografía de la Crucifixión en un tratado escrito en latín en el siglo XIII por Lucas de Tuy" en *Laboratorio de Arte*, 23, Sevilla, 2011, p. 25, asegura que: "El tratamiento de los cabellos, en melena corta, sin flequillo, terminada en línea recta en su borde inferior que inicia la tendencia a ahuecarse, responde a una moda aparecida poco antes de 1380 que tuvo gran aceptación en los últimos años del siglo XIV y primeros del XV, con el ensanche inferior más acentuado. Solo alguna figura mantiene el cabello rizado según la moda del siglo XIII que perduró en el XIV".

<sup>10</sup> Se trata del copón ostensorio, datado a mediados del siglo XIV, y el copón ostensorio atribuido al Papa Benedicto XIII, el Papa Luna, datado hacia 1380-90, obras de la Catedral de Tortosa, ambas desaparecidas en 1936. Fotografías tomadas de DALMASES BALAÑA, Nuria de. "L'esmaltería gòtica a la Corona d'Aragó", *ob. cit.*, p. 85.



Fig. 12-13. Copón ostensorio de la Catedral de Tortosa. Copón ostensorio atribuido al Papa Benedicto XIII, el Papa Luna, datado hacia 1380-90.

Así mismo, la localización de un inventario de bienes de la iglesia de Alboraya, realizado en mayo de 1406,<sup>11</sup> permite corroborar su existencia en la segunda mitad del siglo XIV. El documento, redactado ante el notario Jaume Monfort, ofrece datos significativos para su correcta identificación. De este modo, se cita *una custodia*, nombre con el que en esta época designaban al recipiente destinado a guardar las formas eucarísticas. Se la describe con una pequeña cruz de remate de plata blanca, peana con las representaciones de los Evangelistas en esmaltes, dos escudos de la familia della Volta, y cuatro imágenes de la Virgen María en el nudo: *una custodia ab una creueta dargent blanca ab los evangelistes al peu e sengles smalts ab II senyals de la Volta e en mig del peu IIII images de la Verge Maria*.

Además, en este inventario se cita una cruz de plata nueva, cuyo peso superaba los trece marcos de plata: *Primo una creu dargent nova la qual pesa XIII marches e set onzes*. Esta referencia a la cruz de plata realizada por el platero Manuel Fexes, encargada en 1401 y entregada en 1405,<sup>12</sup> a la que se califica como "nova", indica que la arqueta no está considerada en el documento como de reciente fabricación y, por lo tanto, ratifica su datación en la segunda mitad del siglo XIV (fig. 14).

Con relación a su origen y propiedad, la concreta descripción de la obra en este documento permite proporcionar datos acerca de sus comitentes. La información sobre varios esmaltes con dos escudos de la Volta: *e sengles smalts ab II senyals de la Volta*, alude directamente a la familia della Volta,

<sup>11</sup> Archivo de la Catedral de Valencia (en adelante ACV). Protocolo de Jaume Monfort, 1400-1410. Sig. 3656. 9-V-1406.

<sup>12</sup> ACV. Protocolo de Lluís Ferrer. 1401. Sig. 3670. 21-II-1401. ACV. Protocolos Notariales. Protocolo de Luis Ferrer. 1405-1406. Sig. 3672. 24-VI-1405 y 24-VIII-1405. ACV. Protocolos Notariales. Protocolo de Jaume Monfort, 1400-1410. Sig. 3656. 9-V-1406. Manuel Fexes elaboró la cruz de plata de la iglesia de Alboraya. El encargo se realizó el 21 de febrero de 1401 y fue entregada el 24 de junio de 1405. El platero Joan Diona actuó como procurador de Fexes para recibir los pagos de los meses de junio y agosto de 1405. ACV. Libro de Visitas. 1699. Sig. 604. Realizadas por el presbítero D. Ramón Mascarell y Rubi. Visita a Alboraya. 16-X-1699, p. 210. Inventario de la plata, ropa, ornamentos y joyas. En esta visita aún se cita: *una cruz grande de plata para las procesiones*. Hoy en día está desaparecida.

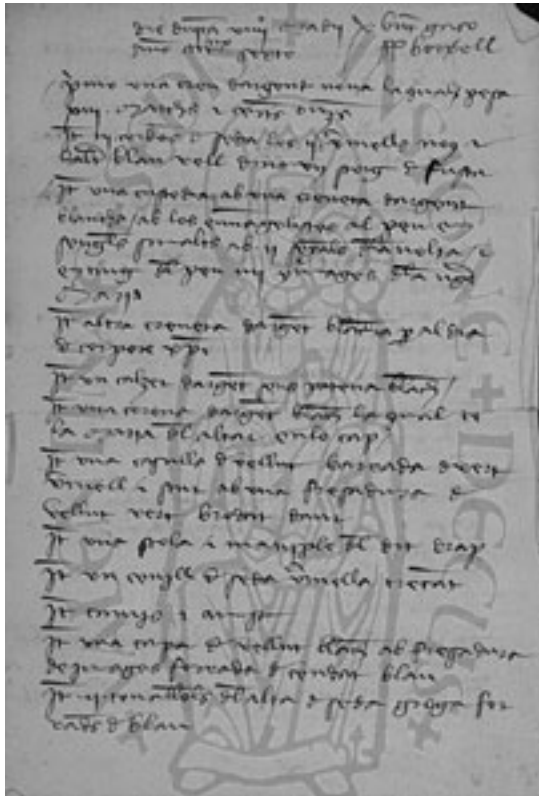


Fig. 14. ACV. Protocolo de Jaume Monfort, 1400-1410. Sig. 3656, 9-V-1406. Inventario de joyas de la iglesia de Alboraya.

Señores de Alboraya, aunque, desafortunadamente, no se puede precisar el miembro de esta familia que realizó el obsequio.

La historia de este linaje se remonta a mediados del siglo XII, cuando en Génova la facción della Volta obtiene el gobierno de la ciudad y organizan con gran éxito el dominio comercial mediterráneo, desde Marruecos a Bizancio.<sup>13</sup> El creador de esta saga fue Ingo della Volta, junto a sus seis hijos: Bonifacio, Giacomo, Guglielmo, Ingo di Flesia, Marqués y Rubio. Su conexión con la Corona de Aragón se establece mediante unas fluidas y

estrechas relaciones políticas y comerciales que durante los siglos XII y XIII permitieron a los genoveses introducirse en España, por el puerto de Barcelona, donde se establecieron con facilidad por medio de competencias financieras y comerciales, extendiéndose por todos los Reinos y afincándose en grandes propiedades concedidas a causa de la Reconquista.<sup>14</sup> De este modo, en la expedición conjunta de castellanos, aragoneses y genoveses, en la que se tomó Almería y Tortosa (1147 y 1148), Ingo della Volta, junto a su hijo Guglielmo participaron activamente apoyando al monarca hispano, ayuda que fue gratificada por Ramón Berenguer IV el 4 de octubre de 1154 otorgando el Castillo de Flix y dos terceras partes de la villa a Bonifacio della Volta, hijo de Ingo, quien pasó a ser Señor de Flix.

El vínculo de esta familia con el Reino de Valencia se remonta a la época de su reconquista, colaborando con el monarca Jaume I en la campaña valenciana. Por ello, en 1238, los descendientes de Bonifacio, Andreolo y Alberto (Oberto), Señores de Flix, reciben diversas posesiones: algunas casas en la ciudad, molinos y tierras de realengo, registrados en el *Llibre del Repartiment*. Además, su concreta relación con Alboraya se inicia en 1257, cuando Jaime I insta a Alberto della Volta y sus descendientes a vender a D<sup>a</sup> Teresa Gil de Vidaura la posesión de Flix, a cambio concede, en marzo de 1258, a Alberto (Oberto) algunas propiedades en la ciudad de Valencia, así como los lugares de Alboraya y Almásera, en el Reino de Valencia, de las que Teresa Gil era propietaria.<sup>15</sup> No obstante, durante algunos años más, Alberto della Volta se mantuvo como Señor de Flix y de Alboraya, puesto que no se pudo efectuar la venta del castillo de Flix hasta 1272, como consecuencia de un largo período de litigios, derivados de la herencia de Oberto y sus hijos, lo que dificultó el traspaso de la propiedad.

Son diversas las noticias que se conocen sobre esta familia durante la segunda mitad del siglo XIII, todas relacionadas con la Casa real aragonesa.<sup>16</sup> En

<sup>13</sup> BURNS, Robert Ignatius. "The della Volta: A Genoese family in the service of the Crown of Aragon (1140-1340)" en *Actas del XIV Congreso di storia della Corona d'Aragona*. Vol. III, Cagliari, 1990, pp. 187-213, el autor desarrolla la genealogía de la familia della Volta en base a los documentos existentes en el Archivo de la Corona de Aragón, Archivo del Reino de Valencia y Archivo de la Catedral de Valencia.

<sup>14</sup> AIRALDI, Gabriella. "Metáfora de Occidente" en *España y Génova: obras, artistas y coleccionistas*, Madrid, 2004, pp. 7-17.

<sup>15</sup> En realidad la venta del castillo de Flix a D<sup>a</sup> Teresa fue una permuta por sus propiedades valencianas, como deja claro el pergamino ACV. Pergaminos. Perg. 1573. 8 kalendas IV-1258, en el que Umberto (Oberto) della Volta y Teresa Gil de Vidaura reconocen las propiedades: *domibus que sunt in civitate valentiae in parrochia Sancte Mariae sedis valentiae idem quodam reallo et quadam peciatrem eidem contigua que est in termino de Alcudia et de alqueria de Alboraya cum omnibus terminis et printeris suis et de alqueria et omni hereditate quam ipsam Taresia habebat in termino civitatis valentiae in loco qui dicitur Almassara cum omnibus terminis et printeris suis*.

<sup>16</sup> BURNS, Robert Ignatius. "The della Volta: A Genoese family", *ob. cit.*, pp. 194-200.

este sentido, se conservan varios pergaminos en el Archivo de la Catedral de Valencia en donde Albertino della Volta, hijo de Alberto (Oberto), figura como procurador de la princesa bizantina Irene de Lascaris, lo que refleja la envergadura diplomática alcanzada por algunos miembros de este linaje.<sup>17</sup>

El siglo XIV ofrece también algunas referencias que permiten acercarse a la historia de esta estirpe. Por ello, sabemos que Alberto, hijo de Bonifacio, tuvo tres hijos: Lanfranco, Raimundo y Alberto (Albertino). Este Alberto, casado con Raimunda, engendró a Manuel, Daniel y Sibila; además, fuera del matrimonio, fue padre, con su concubina Bartolomea, de Alberto y Andrés. En 1311 aparecen noticias de Alberto y Daniel, quienes son citados como propietarios de algunos edificios en la plaza llamada de la Erba, junto a la Sede valenciana.<sup>18</sup> Otros miembros de la familia protagonizan algunos pleitos durante el primer tercio de esta centuria. De este modo, en 1320, aparece Jacomina, hija de Manuel y Barcelona, en un litigio contra su esposo Guerau Ferran y su tío Andrés de la Volta.<sup>19</sup> En esta misma época, Sibila, mujer de Berenguer Lançol, e hija del difunto Alberto de la Volta y Raimunda, se enfrenta a sus hermanastros, Alberto y Andrés, por la posesión del testamento de su padre.<sup>20</sup> Posteriormente, en 1343, Bernat Bolet, interviene como tutor y curador de los herederos de Andrés de la Volta, asignado por la curia de Alboraya, en enero de 1341, bajo acta notarial de Pedro Jofer. Realiza la venta de unas tie-

rras en Alboraya a Guillermo de Vinyals, representando a Francisca, hija de Andrés y de su esposa, Catalina. El acta ofrece datos sobre Albertino de la Volta, propietario de las tierras con las que lindan los terrenos en venta; aunque no se precisa si es familiar, es de suponer que se trata de Alberto, hermano de Andrés.<sup>21</sup>

Muy interesante resulta un pleito sobre el patronato de la iglesia de Alboraya, datado en 1399, donde se ofrece, a través de diversos testigos y alegaciones, referencias sobre la familia della Volta y su vínculo con el templo.<sup>22</sup> Según esta fuente, a raíz de la muerte del último rector de la iglesia de Alboraya, Bartolomé Resmoles, se establece el proceso de nombramiento de un nuevo rector. Para este puesto se presentan dos candidatos, de quienes se requiere la condición de estar emparentados con los fundadores o patronos de la iglesia, lo que conduce a un sumario largo en el que se exponen las candidaturas.

Un candidato es Johan Alberto della Volta, clérigo beneficiado en la iglesia de Alboraya. Johan Alberto es nieto de Catalina della Volta, hija del venerable Francesc della Volta, patrón fundador de este templo. La candidatura de Johan Alberto la defiende su procurador, el presbítero Francesc della Volta, rector de la iglesia de Santa Catalina Mártir de Valencia, hijo de Catalina y, por lo tanto, tío de Johan. Alegan a su favor que el bisabuelo, Francesc, fue patrono de la iglesia, así como su abuela, Catalina, quien sucedió a su padre como patrona.<sup>23</sup>

<sup>17</sup> ACV. Pergaminos. Perg. 6179. 12 kalendas Marzo de 1289. ACV. Pergaminos. Perg. 6180. 12 kalendas Marzo de 1289. ACV. Pergaminos. Perg. 2928. Valencia, 8 kalendas Marzo de 1289. BURNS, Robert Ignatius. "The della Volta: A Genoese family", *ob. cit.*, pp. 194-200.

<sup>18</sup> BURNS, Robert Ignatius. "The della Volta: A Genoese family", *ob. cit.*, p. 201, afirma que la ubicación de las propiedades de esta familia en las cercanías del edificio de la Generalitat y la Catedral evidencian el status alcanzado. Así mismo, señala el servicio de algunos miembros a la corona, con la que mantuvieron vínculos cercanos; de este modo en uno de los documentos se califica a Oberto de Volta, hijo de Bonifacio, como noble caballero y "real amigo". Oberto della Volta figura como fallecido antes de marzo de 1313.

<sup>19</sup> ARV. Justicia Civil. Nº 1. 8 kalendas-V-1320, fols. 98-102. El pleito recoge los problemas entre Jacomina della Volta, hija y heredera de Manuel de la Volta, su marido/administrador de sus bienes, Guerau Ferran, y Andrés de la Volta, su tío. Acusados ambos de malgastar los bienes de Jacomina, unos 40.000 sueldos de Barcelona. Se cita a su madre Barcelona, viuda de Manuel della Volta.

<sup>20</sup> ARV. Justicia Civil. Guillermo de Manresa. *Demandes-Rahons-Requisicions*. 1322. Nº 5, fols. 194-196. Demanda de Alberto, Andrés y Daniel para trasladar el testamento de su padre, Alberto de la Volta, a lo que se opone Sibila della Volta.

<sup>21</sup> ARV. Protocolo de Domingo Molner. 1343. Sig. 4313. 10-V-1343, fols. 21v-22v. IX Kalendas de agosto 1343.

<sup>22</sup> ACV. Sig. 1550. Pleito sobre patronato de la iglesia de Alboraya. Se efectúa entre los días 30 de septiembre y 12 de noviembre de 1399.

<sup>23</sup> No se ha podido encontrar el nexo de unión entre Francesc della Volta y los miembros precedentes de este linaje, aunque la conexión familiar es muy probable por tener el privilegio de ser patrón fundador de la iglesia, derecho relativo a los señores feudales, como así señala CATALÁN MARTÍNEZ, Elena. "El derecho de patronato y el régimen benefical de la Iglesia española en la edad Moderna", *Hispania Sacra* 56. 2004, pp. 141-142: "Los fundadores de estos centros religiosos cedían el terreno, edificaban el templo y hacían viable la existencia de un clérigo, o persona piadosa que administrase los sacramentos". Además, indica que, entre la nobleza y los señores, esta prerrogativa solía adjudicarse a miembros de su propio linaje, como así se observa en el caso de Alboraya.

El segundo aspirante es Johan Corqua, beneficiado en la misma iglesia. Su candidatura está avalada por Bernat Saranyon, señor de Alboraya en ese momento, el presbítero Miquel Calasanz, Jacobo Lançol, hijo de Johan Lançol, también patrono fundador, y Bernat Guillem, albaceas testamentarios de doña Sibila de Boil.

Tras la presentación de las procuras pertinentes, apelaciones y testimonios diversos, se estima conveniente designar a Johan Corqua como rector de la iglesia, con lo que el 12 de noviembre de ese mismo año Francesc de la Volta, como procurador de Johan Alberto, presenta apelación, alegando que la designación de Corqua fue realizada de forma "injusta".

Este documento ofrece noticias novedosas sobre el patronazgo de la iglesia. De este modo, conocemos que Johan Lançol, Bernat Bolet y Francesc de la Volta establecieron el primer patronazgo de la iglesia en 7 kalendas de septiembre de 1348, en presencia de Gilabert Sanoguera, tres meses después del acontecimiento milagroso.

Otra importante noticia que se extrae de este proceso concierne a la propiedad de la localidad. En este sentido, la documentación acredita a doña Sibila de Boil, esposa de Guillem Ribera *apothecarius* o *specier*, hija de Bernat Bolet, como anterior dueña de Alboraya, porque se especifica que Sibila había vendido la propiedad a Pere Saranyón, traspasando, por tanto, la universidad y el patronato de la iglesia. En el momento del pleito es Bernat Saranyón, heredero de Pere, el señor de

Alboraya. Esta referencia permite suponer que Alboraya pasó de la familia della Volta a la familia Bolet a mediados del siglo XIV y que, durante la segunda mitad de la centuria, fue transferida a los Saranyón, aunque no se ha encontrado documentación que permita una datación específica de estos hechos.

Finalmente, a modo de conclusión, cabe destacar que tanto la tradición oral popular, como algunos historiadores,<sup>24</sup> han relacionado esta pieza de platería con el milagro *dels Peixets*. Asimismo, las características estéticas de la obra –que responden a las propias de la segunda mitad del siglo XIV–, la información del patronazgo de la iglesia de Alboraya, el inventario de bienes de la parroquia, datado en 1406, señalando el nombre de la familia donante: della Volta, así como la noticia del traspaso del señorío, en un momento no determinado de la segunda mitad de este siglo, permiten establecer la hipótesis de que la pieza pudo ser entregada en esta segunda mitad de la centuria, entre 1348 –año del milagro– y 1399 –fecha del pleito sobre el patronato de la iglesia de Alboraya–. Por otro lado, a pesar de aportar datos destacados sobre varios miembros de esta familia, éstos no permiten atribuir la ofrenda a ningún miembro concreto; si bien, la relación explícita de Francesc della Volta y de su hija, Catalina, con la parroquia, por motivos de su patrocinio, podría acercarnos a los hipotéticos donantes, aunque esta suposición tan sólo podrá ser demostrada en futuras investigaciones con documentos que así lo confirmen.

<sup>24</sup> Aportamos, entre otras, el testimonio de SANCHIS SIVERA, José, *Nomenclátor geográfico-eucarístico*, ob. cit., pp. 29-30, quien, en referencia a la iglesia de Alboraya y la arqueta, afirma: "Su iglesia, que es muy espaciosa, de orden compuesto, está dedicada al Santísimo Sacramento, y en ella se conserva la arquilla que, según tradición, cayó al barranco del Carraixet, dando lugar a la poética tradición del prodigio conocido como el *Milacle* (sic) *dels Peixets*...", aunque su datación la establece en 1352.