

1. Características demográficas de los estudiantes de nuevo ingreso

Principales resultados

- La Universitat de Valencia es una universidad de jóvenes. El 62,1% de los estudiantes tiene menos de 20 años.
- La mayoría de los nuevos estudiantes que entran en la Universitat de València son mujeres (60,6% mujeres y 39,4% son hombres).
- Casi todos los estudiantes (91,7%) son solteros y de ellos el 61% sin pareja estable. Solo un 2,3% están casados (1,8%) o divorciados o viudos (0,5%).
- Solo un 1,8% de los estudiantes de nuevo ingreso tiene hijos, frente al 21,7% de los estudiantes noruegos o el 4,1% de los estudiantes universitarios españoles.

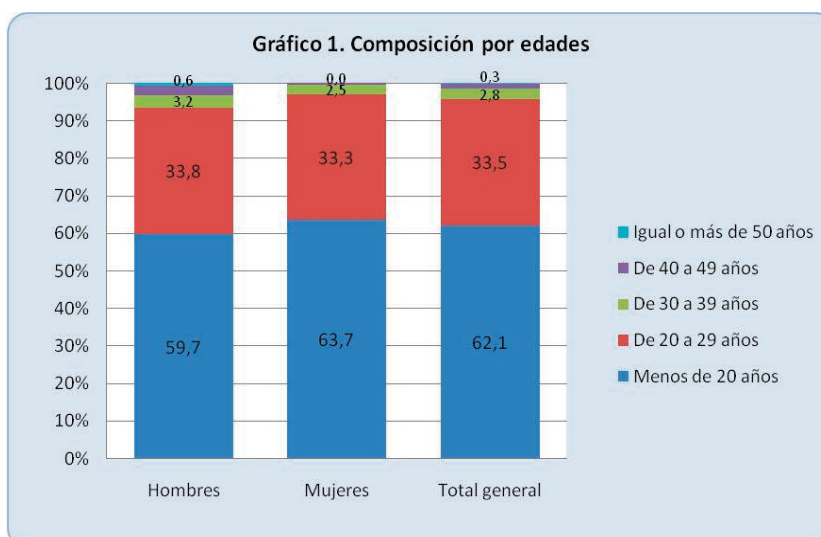


Gráfico 1. Composición por edades. Fuente: Elaboración propia.

La edad de acceder a la universidad después de los estudios reglados de secundaria en España corresponde a los 18 años. El Gráfico 1 muestra que más de un 60% de los estudiantes de nuevo ingreso de la Universitat de València acceden a la universidad directamente, tras finalizar la enseñanza secundaria superior. Por tanto, se puede afirmar que la Universitat de València es una universidad de jóvenes, ya que seis de cada diez estudiantes de nuevo ingreso tienen menos de 20 años y el 95% son menores de 30 años.

El Gráfico 2 muestra la composición por edades y sexo de los estudiantes de nuevo ingreso de la Universitat de València, en la que las mujeres representan más de un 60% del total. Este gráfico constata además que los hombres deciden la incorporación a la

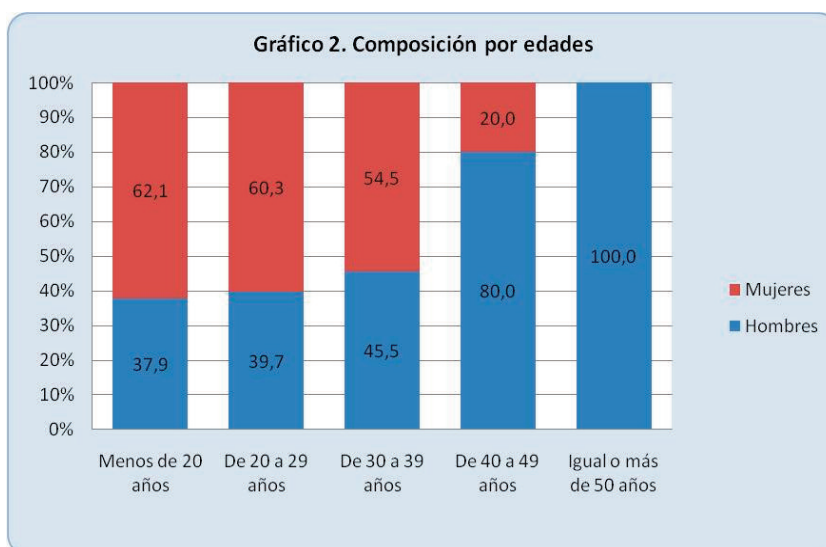


Gráfico 2. Composición por edades. Fuente: Elaboración propia.

universidad más tarde que las mujeres, bien porque realizan otras actividades o bien porque el índice de fracaso escolar en secundaria es mayor entre la población masculina. Por otra parte, también se aprecia que, a partir de los 29 años, los hombres prácticamente equiparan a las mujeres en el proceso de incorporación a la universidad, superándolas drásticamente después de los 40 años. Se observa, pues, una mayor proporción de hombres conforme aumenta la edad. Este resultado tiene (al menos) dos lecturas alternativas no excluyentes: 1) para las mujeres resulta más difícil retomar los estudios universitarios conforme avanza la edad; y 2) los hombres tienen más necesidad del *long life learning* y por ello deciden ampliar sus estudios incluso en edades más avanzadas.

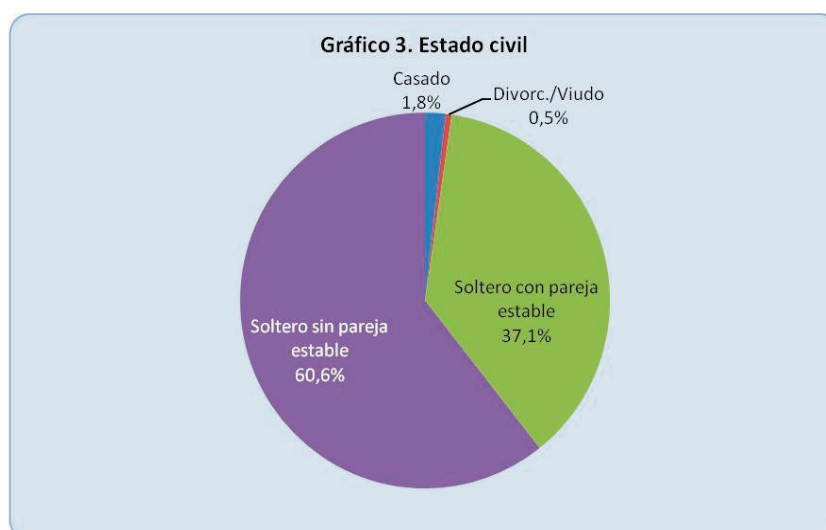


Gráfico 3. Estado civil. Fuente: Elaboración propia.

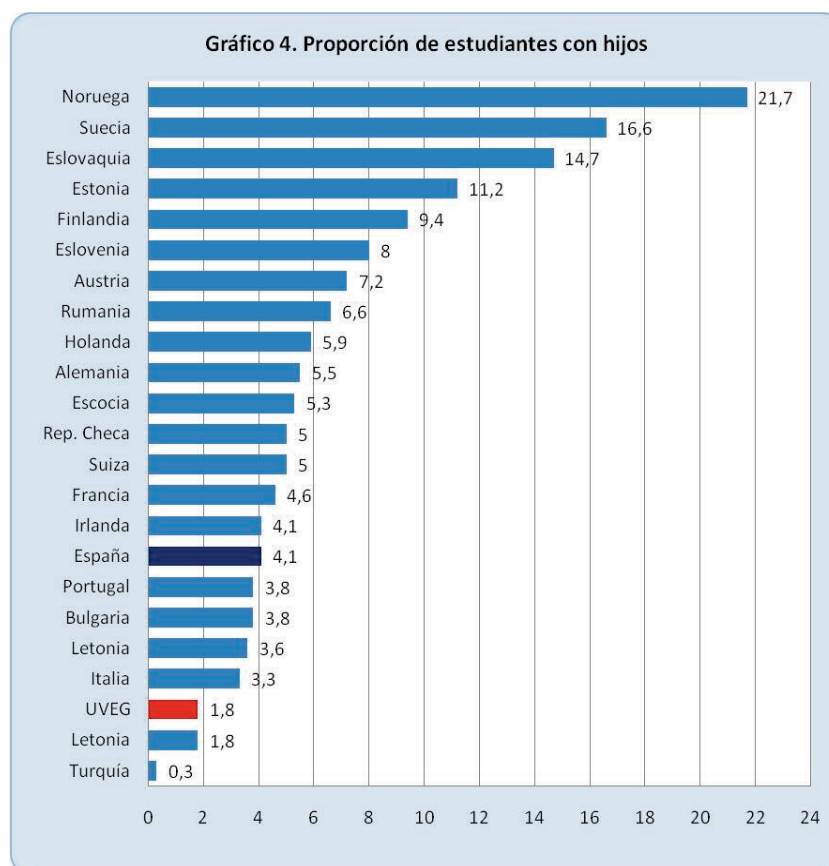


Gráfico 4. Proporción de estudiantes con hijos. Fuente: Elaboración propia y EUROSTUDENT.

El Gráfico 3 muestra el estado civil de los estudiantes de nuevo ingreso de la Universitat de València. Como se puede apreciar, el 97% de ellos son solteros, dato muy relacionado con el hecho de que más de un 60% son menores de 20 años. Además un 37% de los estudiantes revela que su situación es de pareja estable y un 60,6% solteros sin pareja estable. Este dato es notablemente diferente del que proporciona el estudio EUROSTUDENT (2009) para el conjunto de España, en donde el 90% de los estudiantes afirma ser soltero sin pareja estable. Esta diferencia de los estudiantes de nuevo ingreso de la Universitat de València respecto a la media de estudiantes universitarios en España puede ser debida a que el 60% de la población de las primeras matrículas corresponde a mujeres, y a que más del 30% del total sea una población de más de 30 años. Asimismo, menos de un 2% están casados (1,8%) y sólo el 0,5% son divorciados o viudos.

Dadas las características demográficas ya presentadas es de esperar que la mayor parte de la población de los estudiantes en la Universitat de València no tenga hijos, y que sean aquellos con más de 30 años los que tengan descendencia. El Gráfico 4 mues-

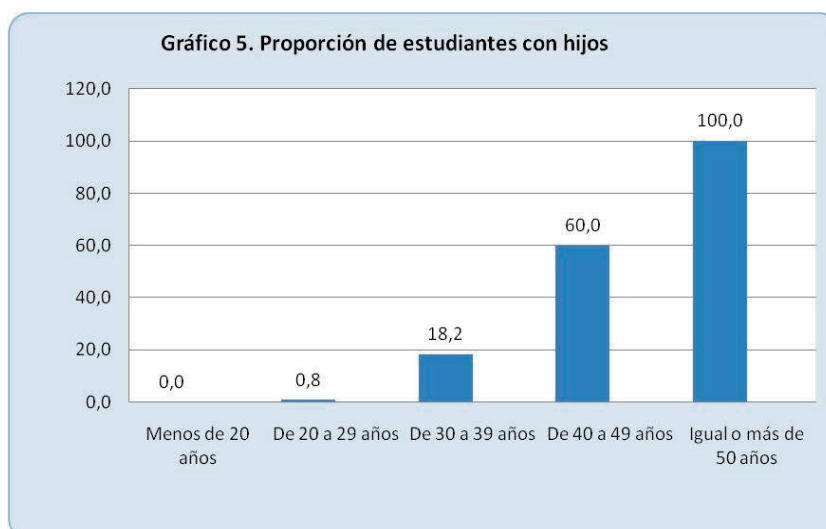


Gráfico 5. Proporción de estudiantes con hijos. Fuente: Elaboración propia.

tra la proporción de estudiantes de nuevo ingreso de la Universitat de València con hijos comparándola con la de los estudiantes universitarios de otros países según los datos de EUROSTUDENT (2009). Como puede observarse, más de la quinta parte de los estudiantes noruegos tiene hijos, dato que contrasta con el 4,1% de los estudiantes universitarios españoles y con el 1,8% de los estudiantes de nuevo ingreso de la Universitat de València.

El Gráfico 5 muestra la proporción de estudiantes con hijos en cada intervalo de edad. Como puede observarse, existe una estrecha relación entre edad y descendientes. Así, aunque sólo el 1,8% de los estudiantes de nuevo ingreso de la Universitat de València tiene hijos, prácticamente ningún estudiantes menor de 30 años tiene hijos, mientras que este porcentaje se eleva al 60% en el caso de los estudiantes entre 40 y 49 años o al 100% en el de los estudiantes mayores de 50 años. Este hecho refleja que cada vez se decide la maternidad-paternidad más tarde, tanto en el caso de los estudiantes de la Universitat de València como en los del conjunto de España⁴.

⁴ Véase EUROSTUDENT (2009).