

JOAN CARLES MEMBRADO-TENA^a

LA TOPONÍMIA COM A INDICADOR DE PAISATGES DESAPAREGUTS. EL CAS DE CASTELLÓ DE LA PLANA

RESUM

S'analitza la topografia urbana i periurbana de Castelló a partir d'una doble metodologia. D'una banda de tipus qualitatiu, basada en una revisió bibliogràfica i en treball de camp, i de l'altra de tipus quantitatiu, a partir de mapes de relleu (tecnologia LiDAR). A través d'una interpretació dels topònims analitzats es reconstrueixen virtualment alguns paisatges naturals (orogràfics, hídrics, vegetals, duresa del sòl) i culturals (agrícoles, menestrals, comercials) del passat castellanenc, que han desaparegut en gran mesura al llarg de les darreres dècades. L'anàlisi toponímica duta a terme pretén posar en relleu el valor patrimonial d'aquests paisatges del passat, dels quals només es conserva el topònim.

PARAULES CLAU: Castelló de la Plana; toponímia; paisatge desaparegut; patrimoni; topografia urbana; LiDAR.

PLACE NAMES AS INDICATORS OF EXTINCT LANDSCAPES. THE CASE OF CASTELLÓ DE LA PLANA

ABSTRACT

Urban and peri-urban topography of Castelló de la Plana is analyzed using a double methodology. On the one hand, a qualitative type, based on a literature review and fieldwork; on the other, a quantitative type, based on a DEM map (LiDAR technology). Through an interpretation of the analyzed place names, some natural (surface relief, water, vegetal coverage, surface hardness) and cultural (agricultural, craftsmanship, business) extinct landscapes of Castelló de la Plana are virtually reconstructed,

^a Departament de Geografia. Universitat de València. Joan.membrado@uv.es. <https://orcid.org/0000-0001-6961-1449>

Fecha de recepción: 14-01-2022. Fecha de aceptación: 02-05-2022.

after having been lost over the last decades. The toponymic analysis carried out aims to highlight the heritage values of these extinct landscapes, of which only the place name is preserved.

KEYWORDS: Castelló de la Plana; place names; extinct landscape; heritage; urban topography; LiDAR.

INTRODUCCIÓ

El relleu, l'aigua, el clima i el tipus de sòl són els principals condicionants naturals per a l'emplaçament d'un nucli habitat (Oliveira, 2016; Rosselló, 2018). D'altra banda, a més de les condicions naturals, cal tenir en compte el context històric. En èpoques d'inestabilitat política es prefereix un emplaçament estratègic en un lloc de difícil accés (un tossal, una llacuna, una illa fluvial) i fàcil defensa; en períodes de pau, però, es cerquen ubicacions còmodes al pla i ben comunicades (a vora riu, a vora mar, en una cruïlla de camins) que propicien el moviment humà i de mercaderies.

El nostre cas d'estudi és un paradigma en aquest sentit: es funda –probablement en època tardoromana– com un castellet sobre un tossal (i es diu *Castelló del Sas*, del llatí *saxum* 'tossal, penya') que controla el territori; es desenvolupa en època musulmana com una fortalesa que domina un notable poblament dispers rural sota la jurisdicció de Borriana (per això es diu *Castelló de Borriana*); i, finalment, quan és pres per les hosts cristianes de Jaume I, una volta sufocada la resistència àrab, és refunda a poca distància (6 km) però ara sobre el pla (i per això es dirà *Castelló de la Plana*), i el topònim s'hi desplaça juntament amb els nous colons.

Encara que la geografia física del nou emplaçament sobre el pla és més propícia i còmoda per a l'activitat humana, la història i les inestabilitats polítiques continuen condicionant-ne la ubicació. De fet, en època medieval qualsevol nucli concentrat de població havia de tenir unes murades (defenses artificials) ben articulades que en permeteren la defensa. Per a construir la murada sovint s'aprofitaven elements naturals del paisatge que la reforçaven: una muntanya, un riu (com ara a València ciutat o a Saragossa) o, com en el cas de Castelló, dos barrancs que formaven sengles valls naturals respectivament a la banda nord i sud del recinte murat medieval.

L'emplaçament original d'un nucli habitat en determinarà la posterior configuració urbana (Oliveira, 2016). El desenvolupament urbà es produeix de manera compacta al voltant del nucli original sempre que l'orografia (un riu, una muntanya, la mar) ho permeta, però també sempre que els condicionants històrics ho possibiliten. Castelló no tenia ni muntanyes pròximes ni grans rius que n'impediren el creixement al seu voltant, però sí que comptava amb una infraestructura que en frenà durant segles l'expansió urbana. Ens referim a la Séquia Major, a llevant de la qual hi havia les millors terres de cultiu, que no es van urbanitzar fins a la primeria del segle xx, mentre que cap al nord, oest i sud es configuraven i desenvolupaven nous barris o ravals.

Com s'ha dit, les ciutats creixen sobre les planes en èpoques de pau i prosperitat econòmica. Cal fer notar, però, que dins d'aquestes planes aparents hi ha certes diferències de relleu poc apreciables a simple vista però que crucials en moment d'inundació. És el cas de Castelló, València, Alzira, Múrcia, Barcelona i tantes altres ciutats fundades sobre el pla. Aquestes lleugeres diferències del terreny condicionaran una segregació urbana: les classes altes ocuparan les zones convexes a recer de les riudes,

mentre que les classes baixes i les activitats menestrals poc saludables s'ubicaran sobre les àrees còncaues i susceptibles d'inundació.

El primer objectiu d'aquest article és l'anàlisi de la topografia urbana i periurbana de Castelló. Per tal de dur-la a terme, se segueix una doble metodologia. D'una banda de tipus qualitatiu, basada en l'estudi de la toponímia, especialment de la urbana, de Castelló de la Plana. El segon mètode emprat, per a l'anàlisi de l'orotoponímia castel·lonenca, és de tipus quantitatiu, i està basat en mapes de relleu sobre la base de la tecnologia LiDAR.

El segon objectiu de l'article és, a partir de la interpretació directa (descriptiva) o, si és el cas, indirecta (connotativa) dels topònims analitzats, reconstruir virtualment els paisatges naturals i culturals del passat de la ciutat, que han estat literalment soterrats al llarg de les darreres dècades o segles a causa de la recent transformació econòmica que ha patit la societat valenciana, en general i, particularment, la de les planes litorals.

El tercer objectiu és que el recull i l'anàlisi de topònims duts a terme servisca per a posar en valor aquests paisatges desapareguts que, si bé ja no són una part material de la ciutat, almenys han conservat a través dels topònims la seua memòria. En l'etapa postindustrial en què vivim actualment, el corpus toponímic d'un territori és un valuós testimoni per a comprendre el patrimoni i la identitat d'un lloc.

Els noms que descriuen elements naturals del paisatge poden referir-se a un ampli ventall de fenòmens físics: un determinat component ambiental, una arquitectura del relleu o una anomalia hídrica. Per la seua banda, els noms que designen elements humans del paisatge poden fer referència a formes d'hàbitat, a pràctiques productives, o a estructures de la propietat, entre altres trets culturals (Mateu, 2006). La toponímia és una font fecunda i variada per a anar descobrint l'enriquidora geografia física i humana dels llocs (Rosselló, 2004). De la mateixa manera que el paisatge és el nexa d'unió entre la geografia física i la humana (ja que resulta de l'acció de factors naturals o humans i de les seues interrelacions), la toponímia –en tant que designadora unívoca de cada element significatiu d'un paisatge– reforça aquesta connexió en lligar cada tret paisatgístic d'un territori, siga de caràcter natural o cultural.

Els noms de lloc descriuen de forma visual i suggerent els paisatges actuals, en alguns casos, o els desapareguts, en molts altres. Aquest darrer és l'objecte principal d'aquest article. D'acord amb Sauer (1956), els topònims són la quarta dimensió –la temporal– de la geografia, per tal com l'anàlisi dels topònims contribueix a la reconstrucció dels paisatges històrics. En la mateixa línia, Riesco (2010) considera que l'anàlisi dels noms de lloc és la manera de comprendre l'evolució d'un paisatge secular que ja no hi és. La toponímia, en efecte, rescata el passat mitjançant les diferents capes i estrats de noms acumulats al llarg de la història (Membrado-Tena i Iranzo-García, 2018). Aquesta capacitat de rescat de noms del passat rau en el fet que els noms de lloc són conservadors: romanen encara que el paisatge no romanga, fins i tot en llengües ja no parlades al territori. Gràcies a aquest mecanisme de fossilització els topònims resulten una font inesgotable d'informació geogràfica que possibilita la reconstrucció virtual d'un paisatge ja desaparegut.

La ciència toponímica, gràcies al seu conservadorisme lingüístic, i amb l'ajuda de l'observació geogràfica i l'exploració històrica, es mostra com una potent eina per a evocar paisatges extints (Tort, 2010).

Si aquests paisatges no poden recuperar-se físicament, almenys sí que poden reconstruir-se virtualment, amb l'ajuda de l'anàlisi topònimica (Membrado-Tena i Iranzo-García, 2017).

El cas d'estudi ací mostrat es refereix a la ciutat i terme de Castelló de la Plana (País Valencià) que, d'acord amb els resultats, presentava un model d'ocupació paisatgística que és extrapolable al de moltes altres localitats valencianes, en particular, i mediterrànies, en general, assentades sobre una plana al·luvial.

CAS D'ESTUDI

El nostre cas d'estudi és el de la ciutat i terme de Castelló de la Plana, la urbs valenciana més important al nord del Cap i Casal. Cal analitzar les dos parts del topònim compost Castelló de la Plana. El nom genèric de Castelló descriu un valor estratègic, fruit de la seua creació en temps d'inestabilitat política, probablement en època tardoromana. Aquest nom genèric, que deriva del llatí tardà *castellione, "castellet", apareix en moltes altres viles de l'àmbit lingüístic català-valencià, com ara en el cas de Castelló de la Ribera, de Rugat, de la Conquesta, d'Empúries o de Farfanya (Coromines, 1989-1997). El castellet objecte del nostre estudi controlava la Plana al nord del riu Millars (actuals termes de Castelló, Benicàssim, Almassora), i tenia comunicació visual directa amb la torra Colomera (al sud del Cap d'Orpesa), amb el castell d'Almassora, i amb la vila fortificada de Borriana, la principal de la Plana en temps dels musulmans. De fet, en la seua Crònica o Llibre dels fets, Jaume I es refereix a *Castelló de Borriana* (Labrado i Baydal, 2021) o a Castelló del Camp de Borriana (Burriel, 1971). La caiguda de Borriana el 1233 suposà la immediata rendició de tots els castells àrabs al nord de la Plana, incloent-hi el de Castelló.

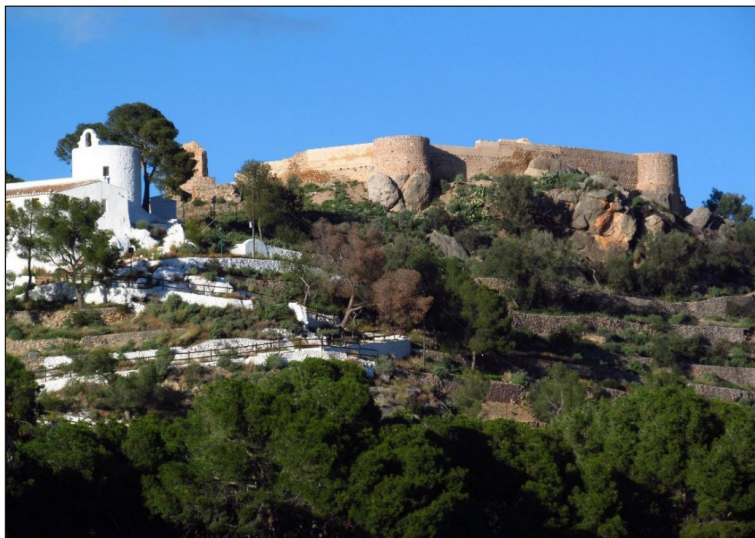


Figura 1. Castelló del Sas: Castell Vell (dreta) i Ermita de la Madgalena (esquerra).
Font: Antoni Martínez-Bernat.

El segment diferenciador de la Plana deriva del fet que el castellet o castelló primitiu, que es trobava a 6 km al nord de l'actual emplaçament, jeia sobre un sas o muntanya (Coromines, 1989-1997) (figura 1 i 2) i després, cap a mitjan segle XIII, es va traslladar al pla adjacent de la Plana. Per contrast amb el Castelló Vell del Sas (Coromines, 1989-1997) o Vila Vella (Sánchez-Adell, 1994), la Vila Nova de Castelló rebé l'apel·latiu diferenciador *de la Plana*, que continua mantenint de manera oficial en l'actualitat. Cal apuntar que la forma castellanitzant *Castellón* no té cap valor semàntic –no significa res en castellà, on la forma patrimonial del topònim és *Castejón*–. Des del 2019 l'únic nom oficial és Castelló de la Plana.

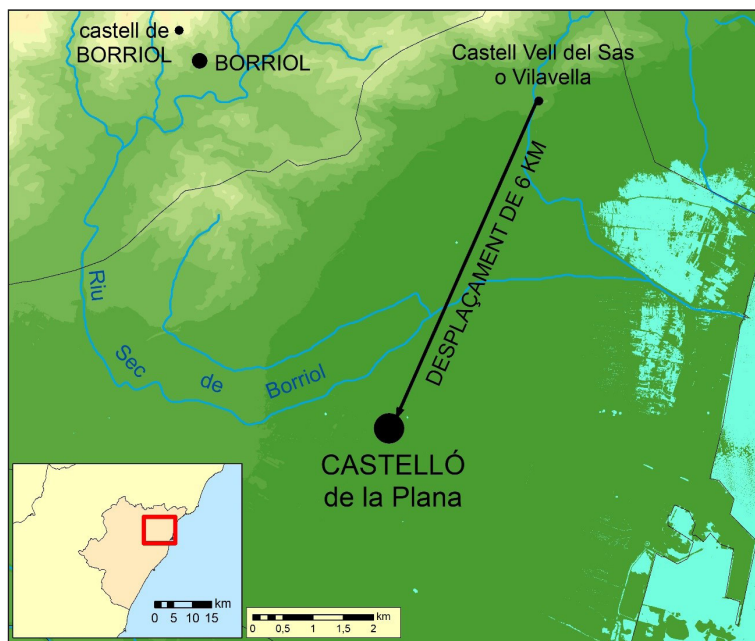


Figura 2. Emplaçament original de Castelló i desplaçament a la Plana.

Font: elaboració pròpia.

La Plana (*de Castelló* o històricament *de Borriana* o *Camp de Borriana*) és una comarca amb els límits naturals ben definits: al nord les serres del Desert de les Palmes, Borriol (o Moró) i l'Alcora; a l'oest i al sud la d'Espadà; i a l'est el Mar Mediterrània. Aquests límits han dotat a la Plana d'una notable identitat històrica, documentada des de l'època musulmana, i reforçada des del segle XIX perquè la Plana és l'única comarca que apareix en el nom d'una les 50 capitals de província espanyoles. No obstant això, la Plana és també un dels espais valencians on la comarcalització ha generat majors discussions. La raó d'aquesta controvèrsia deriva del fet que la seua àrea funcional sobrepassa àmpliament els límits estrictes comarcals, i de l'acusat policentrisme que històricament ha caracteritzat aquesta comarca (Castelló, Vila-real, Borriana, la Vall d'Uixó), la qual no s'ha organitzat d'acord amb un binomi centre urbà únic versus perifèria

ni transparent (perquè el topònim és intel·ligible sense ajuda de la lingüística), i cal recórrer a fonts bibliogràfiques antigues per a trobar els noms no oficials i, sovint, per a desentranyar-ne la semàntica.

El segon mètode emprat és fruit dels recents i profunds progressos tecnològics de la geografia. Es fa servir informació LiDAR per a detectar les anomalies orogràfiques que descriuen els topònims detectats i analitzats d'acord amb el primer mètode. A partir de la tecnologia LiDAR hem elaborat un Model Digital d'Elevacions (MDE) d'alta precisió altimètrica i resolució planimètrica. Després hem georeferenciat per sobre del MDE un mapa topogràfic del plànol urbà actual, sobre els quals estan assenyalats els topònims més cridaners prèviament recollits. Aquest tipus de cartografia LiDAR ens ha permès confirmar que els orotopònims analitzats, en efecte, es corresponen amb una convexitat o una concavitat del terreny, és a dir, amb un paisatge deprimat o elevat respecte a l'entorn.

Per tant, mitjançant un mètode inductiu clàssic hem trobat i analitzat els topònims relacionats amb el paisatge remot de Castelló. D'altra banda, hem dut a terme una anàlisi deductiva de tipus quantitatiu per a confirmar les irregularitats del relleu marcades per l'orotoponímia analitzada. L'ús integrat dels dos mètodes que en aquest article hem dut a terme respon a la naturalesa complementària de tots dos (Moreno-Jiménez, 2013).

Per a l'anàlisi de topònims que descriuen paisatges forestals (litotopònims, fitotopònims) o agrícoles (agrotopònims) però que no es refereixen a irregularitats del relleu, hem fet un mer recull toponímic i una anàlisi posterior basada en una revisió bibliografia per a comprendre el context de creació.

Mitjançant aquests mètodes explicats, al capítol de resultats hem categoritzat i descrit diversos tipus de paisatges actualment extints a causa de la recent expansió urbana que, en poques dècades, ha reduït i fragmentat bona part del paisatge forestal i agrícola periurbà del terme de Castelló.

RESULTATS

Entre les categories de paisatges desapareguts i recuperats virtualment dins del terme de Castelló cal diferenciar entre els naturals, que poden estar antropitzats però que ja existien abans de la intervenció humana, i els culturals, creats per l'ésser humà en interacció amb la natura. Entre els paisatges naturals s'ha diferenciat entre paisatges orogràfics i hídrics. Encara que tots dos conceptes estan íntimament lligats, en el primer cas s'han destacat més les àrees convexes del relleu, i en el segon les còncaves. Uns altres tipus de paisatge natural de tipus no orogràfic són els vegetals i els rocosos. D'altra banda, entre els paisatges culturals s'ha diferenciat entre paisatges directament agraris i els que deriven d'oficis menestrals la matèria primera dels quals és d'origen agrícola. Entre els topònims que descriuen trets del paisatge natural o cultural trobem orotopònims (que revelen les diferències d'altitud), fitotopònims (tipus de vegetació), litotopònims (color o duresa de les pedres) o agrotopònims (tipus de cultiu).

Paisatges orogràfics

El primer paisatge orogràfic deriva de l'ampliació del recinte murat de Castelló en època de Pere el Cerimoniós (s. XIV). La fundació de Castelló de la Plana es remunta a mitjan segle XIII. Després de les revoltes musulmanes del 1247, cap al 1250 Jaume I concentrà les donacions als colons a l'alqueria de

Benirabe (Arasa, 2018). El privilegi per a alçar la murada fou del 1272 i la vila esdevingué el 1321 cap de la Sotsgovernació dellà Uixó, la més septentrional del Regne de València. El 1349 Pere el Cerimoniós ordenà recompondre la murada i ampliar-la, segurament incloent-hi els carrers d'Enmig i d'Amunt (Raval de Ponent) (Rosselló, 2018) (figura 4).



Figura 4. Murades de Castelló (segles XIII i XIV).

Font: elaboració pròpia i Ortells (1987).

Dins d'aquesta segona ciutat murada hi havia el carrer d'Enmig i el carrer d'Amunt, que denoten una declivitat del terreny. Per coherència, mancaria un carrer d'Avall (com a Almenara, on hi ha carrer d'Amunt, un d'Enmig i un d'Avall). El carrer d'Avall de Castelló hauria d'haver sigut el Carrer Major, però mai es va conèixer amb eixe nom (figures 4, 5 i 6). Cal dir que aquesta inclinació del terreny es repeteix a l'horta castellanenca, com ara al topònim Fadrell, dividida en Fadrell de Dalt, d'Enmig i de Baix.

Tornant a la vila vella de Castelló, i referint-nos ara a un declivi del terreny menys perceptible (més connotatiu que denotatiu), s'ha de dir que el carrer Cavallers –seu de la poderosa noblesa medieval– ocupa una privilegiada ubicació convexa entre dos barrancs (de l'Aigua i del Banyaret). El poder tradicional de l'església es manifestava en la ubicació central de l'Església Major a la Plaça Major, en una zona més elevada que l'adjacent carrer Major. D'altra banda, la part més elevada de la Plaça Major és ocupada pel Palau Municipal, seu de l'autoritat civil (figura 6).

Paisatges hidrogràfics

Mentre que els poders aristocràtic, religiós i municipal ocupaven les zones altes, les minories ètnic-religioses s'albergaven a la vora del Barranc del Banyaret, en una àrea susceptible d'inundar-se: mentre la Jueria castellanenca ocupava un tram del barranc esmentat entre el Carrer Major i el Carrer d'Enmig (Magdalena, 1992), la Moreria es trobava sobre el mateix barranc aigües amunt, entre el carrer d'Amunt i d'Enmig.

El relleu i l'aigua són factors determinants en l'assentament urbà. Aquests factors condicionen l'escorrentia del Barranc de l'Aigua, antic carrer de Sabaters i actual carrer de Colom. Aquest barranc fou canalitzat dins de l'emplaçament primigeni murat i l'aigua eixia a través d'un forat de la murada i feia cap a l'actual plaça de Cardona i Vives. El portal d'eixida de l'aigua es deia, pel Barranc de l'Aigua, Portal de l'Aigua (Traver, 1958) (figures 5 i 6).

Cap al sud, el Barranc del Vallès prengué el nom del flanc meridional de la murada (Rosselló, 2018): el vallès vol dir “el vall gran”, “el gran vall o fossat de la murada”. Cap al nord, el Barranc del Banyaret (topònim que descriu l'existència de canyes i, per tant, d'un corrent d'aigua) recollia l'escorrentia pels carrers del Forn d'en Reus, Empedrat (dit així perquè el fang el feia intransitable i calgué empedrar-lo) i d'en Ponç (hui carrers d'Antoni Maura, Ensenyança i Núñez de Arce, respectivament) (Gómez-Garcés, 2014). Encara més al nord, un altre barranc delimitava la nova muralla del segle XIV, al llarg del carrer de Sant Lluís (figures 5 i 6).

En un moment no conegut de la història es va obrir el Barranc de la Sequiota, que desviava les aigües dels barrancs del Vallès, de l'Aigua i del Banyaret i en duia el cabal cap al nord pel traçat de la futura murada liberal (actual Ronda de la Magdalena) (Gómez-Garcés, 2014) (figures 5 i 6).

Així i tot hi hagué algunes inundacions històriques que obligaren a foradar la murada el 1409 (Sánchez-Adell i Sánchez-Almela, 2003) i altres episodis posteriors (segles XVIII i XIX) provocaren inundacions, sobretot al nord de la ciutat (Segura, 2001).

Un altre topònim que denota depressió és el del carrer de les Adoberies (figura 6), lloc que és continuació extramurs del barranc de l'Aigua i que era susceptible d'inundar-se i propici per a la instal·lació de tasques artesanals insalubres que, allora, requerien d'aigua (per a adobar les pells).

Un altre lloc deprimat i humit i inundable és el Toll, nom popular de l'àrea que ocupa l'actual plaça de Maria Agustina (figura 6). El Toll és el lloc de bifurcació de la Séquia Major i la Séquia de Coscollosa i és també el lloc de confluència del barranc del Banyaret i el del carrer de Sant Lluís. Aquest últim barranc és també responsable del nom popular de Carrer dels Clots (actual carrer del Comte de Pestagua) (Valls i Navarro, 1997), per les basses que s'hi feien quan el torrent duia aigua.

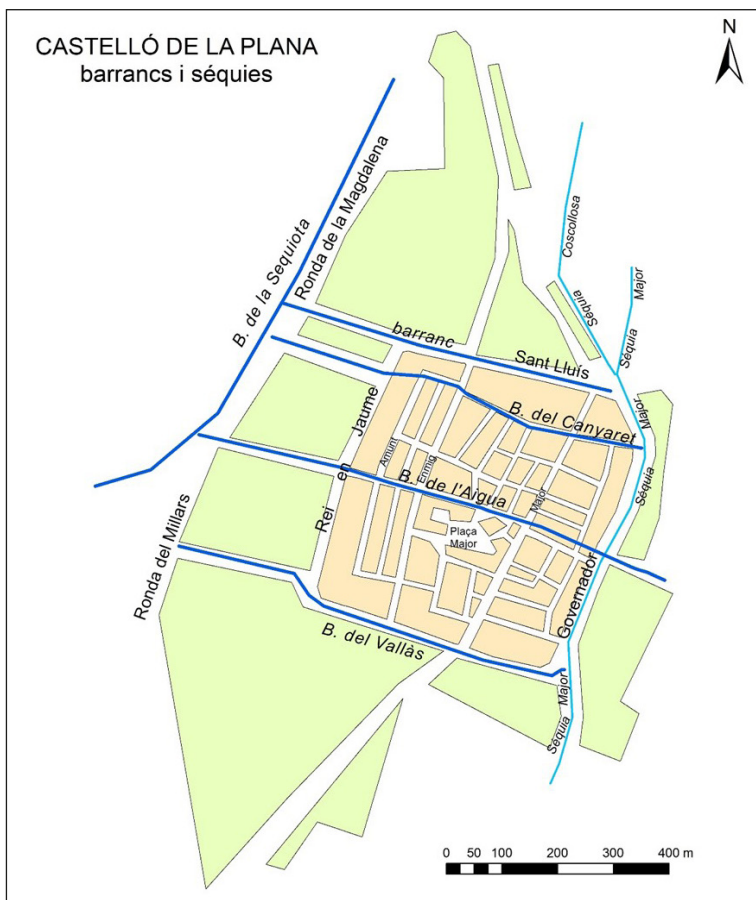


Figura 5. Barrancs i séquies històriques de Castelló.

Font: elaboració pròpia, segons dades de Gómez-Garcés (2014).

D'altra banda, del Toll cap avall trobem el carrer de Rafalafena, la continuació del qual fora de la ciutat es coneix com a Camí Fondo (figura 6). Aquest darrer topònim indica un camí deprimat respecte a l'entorn i que, normalment, ocupa l'espai d'un paleobarranc. El Camí Fondo de Castelló transita, a més, cap a la partida del Soterrani, topònim que també marca depressió (figura 7).

Continuant al nord de la ciutat, que és la zona més deprimida i plana de la ciutat, cal destacar el topònim popular (que dona nom a una gaiata) del Forn del Pla, dit així en referència al Pla de Sant Roc (actual plaça de Sant Roc) (figura 6). No és que aquesta zona al nord de la ciutat siga molt més plana que la resta, però dins de la poca declivitat urbana de Castelló, el Pla de Sant Roc és fins i tot més pla del que és habitual (i també més propici a les inundacions, sobretot les provinents del Riu Sec de Borriol) (Climent i Segura, 2021).

pròpia d'aiguamolls. La partida de la Font de la Reina es refereix a un dels ullals més importants de la Marjal. La zona a ponent de la séquia Coscollosa, a la partida homònima, devia ser un paisatge improductiu i coscollós, és a dir, ple de coscoll o matoll. Al sud de la partida Coscollosa, la partida del Canet, entre la Séquia Major i el Riu Sec, devia fer referència a una zona humida plena de canyes, potser dins del llit del propi riu Sec. Aquest topònim es repeteix en altres municipis del domini lingüístic català valencià (Canet lo Roig, d'en Berenguer, de Mar, de Rosselló). Safra podria derivar de l'àrab *safara* "penya" (Coromines, 1989-1997) i, per la seua proximitat a la Penyeta Roja, podria referir-s'hi. La partida de l'Estepar era tradicionalment una àrea inculta o poc productiva al sud del terme i la partida del Bovalar, a ponent, era un lloc tancat on pasturaven els bous. Arasa i Gimeno (1993) repleguen el nom d'algunes partides històriques, algunes de les quals descriuen paisatges vegetals com ara la dels Ullastrars o la dels Pins. Al Grau de Castelló hi ha el bosc del Pinar sobre les dunes de la restinga litoral. Aquestes dunes reben el nom de Serradal, topònim que fa referència als sorradal o cordó dunar de sorra que separa la mar de la marjal (figura 7).

Paisatges culturals marítims

Sense deixar el Grau, cal dir que Castelló, igual que València, Borriana, Moncofa, Sagunt o Gandia, són localitats que no es troben a vora mar, sinó a una certa distància. L'existència de bons terrenys de cultius, en alguns casos, i de marjals, en uns altres, així com el perill històric d'incursions enemigues marítimes, van condicionar la fundació d'aquestes ciutats a una distància prudencial de la mar. En el cas de Castelló, abans de mitjan segle XIX, al Grau només hi havia algunes barraques de pescadors i alguns depòsits de mercaderies. La desaparició del perill d'atacs exteriors, l'auge pesquer i l'augment de les exportacions per via marítima propiciaren el desenvolupament urbà del segon nucli urbà més important del terme de Castelló: el Grau (Burriel, 1971) (figura 7).

El topònim genèric *grau* (que apareix també, entre altres llocs, a València, Borriana, Moncofa, Sagunt o Gandia) indica un graó o escaló artificial que permetia a les barques que arribaven a la costa tindre una mínima profunditat per a fondejar i així carregar i descarregar les mercaderies (Membrado, 2017). Els graus són propis de la costa baixa i arenosa pròpia del golf de València (Segura, 2006). Al sud-est de la vila de Castelló, tot just a la vora del camí històric entre Castelló i el Grau, hi ha el carrer de Peixcadors, on es concentraven els pescadors. En canvi, la plaça de la Pescateria, on es comprava el peix, es troba tot just al costat del Palau Municipal.

Paisatges culturals agraris

L'horta de Castelló, d'origen andalusí, s'organitzava tradicionalment en dos sistemes hidràulics abastits per les aigües del Millars. El primer sistema era el de la séquia d'Almalafa, que regava la partida homònima i la de Fadrell (Saura, 2015). Al sud-est de la ciutat trobem la plaça i el camí de Fadrell, nom derivat de la partida homònima i d'origen àrab que es pot traduir per "la verdeta" o "el verdet". Potser aquesta denominació feia referència a la verdor i feracitat de les zones regades de l'horta de Cas-

telló, corresponents a la partida de Fadrell. En contrast amb la verda Fadrell, la partida Brunella podria referir-se al color bru dels llims de la marjal (figura 7).

Des de la Plaça de Fadrell ix un llarg carrer transversal que fa cap al camí d'Almalafa, topònim que dona nom a la partida i séquia homònimes i que és d'origen àrab i vol dir “salina” (cf. Vilamalefa, poble de l'Alt Millars). Si bé es tracta d'un paisatge natural, s'ha inclòs dins de l'apartat de paisatge cultural perquè era explotat per l'ésser humà per a proveir de sal a les alqueries de la zona (Arasa, 2019).

Entre Almalafa i Fadrell es troben les partides de Vinamargo (o Vilamargo o Villamargo) i Vinatxell, les dos derivades de beni, derivat de l'àrab d'ibn “clan, família” (figura 7). Beni és un antropònim àrab molt productiu al País Valencià i que es correspon normalment amb noms d'alqueries. Vinatxell pareix derivar d'un antropònim i podria ser una forma apocopada de “ragell”, llinatge propi d'Algèria que dona nom a la partida borrianenca de Vinarragell, tot just al sud del riu Millars (Coromines, 1989-1997). Vinamargo podria ser un topònim mixt, amb una part musulmana i una llatina, ja que *margo* vol dir marge, vora o límit (“alqueria del marge”), i podria indicar la fi de la terra cultivable i l'inici de la marjal. Segons Coromines (1989-1997) podria derivar directament de l'àrab *Ibin al-marg*, “partida de la marjal” perquè els aiguamolls castellanencs comencen allà mateix.

Altres partides agrícoles del terme deriven d'antropònims àrabs, com ara Ramell (i el Racó de Ramell), o catalans com ara en Trilles, Gumbau, Catalana, Molinera i Borrassa (figura 7). D'altra banda, la partida Travessera es refereix a un camí que uneix els camins litoral del Serradal amb el prelitoral del Caminàs. Aquest darrer camí gran o Caminàs és un camí històric que discorre actualment entre Nules i Castelló, encara que històricament tenia un traçat més llarg, alternatiu al Camí Reial (que circulava més cap a l'interior) (Arasa, 2018).

El segon sistema hidràulic de Castelló, més gran que el d'Almalafa, s'estructura a l'entorn de la Séquia Major. Al Toll (actual plaça de Maria Agustina), la Séquia Major es dividia en dos branques: la Séquia Major pròpiament dita o Séquia dels Molins, a llevant, i la de Coscollosa, a ponent, que mantenia la cota. Aquesta darrera era un séquia poc profunda que només rebia el 30 % del cabal (Guinot i Selma, 2002). La zona a ponent de la séquia Coscollosa, com ja hem dit, devia ser un terra improductiva i plena de coscoll o matoll. Entre les partides de Coscollosa i del Canet es troba la partida del Cap (de l'Horta), ja que allà acaba la Séquia Major i l'horta castellanenca i comença la marjal.

El Sequiol, nom d'un barri al sud de Castelló (on hi havia l'antic camp de futbol del Sequiol), fa referència a una de les dos séquies (l'altra era la Séquia Mitjana) que partien de la Séquia Major cap a l'esquerra (cap a ponent). Històricament entrava dins del recinte murat i abastia als veïns de la vila de Castelló (Rosselló, 2018). La partida de la Fileta, entre l'horta i la marjal, també fa referència a un sequiol o canal secundari de reg.

Arasa i Gimeno (1993) repleguen el nom de la partida històrica del Canyamel. Cap al segle xv (abans de la petita edat de gel) el regne de València produïa sucre per a Barcelona, com ho testimonien diversos documents, entre els quals un de 1415 que fa referència a algunes possessions de canyamel a les hortes de València i de Castelló (Membrado-Tena i Iranzo-García, 2018).

La partida de l'horta dita Rafalafena sembla derivar de l'àrab *rafal* que vol dir “(propietat al) secà” (Barceló, 2010); això sembla contradictori, i podria explicar-se perquè el sistema d'horta andalusina era

heterogeni i discontinu, amb prats i secans intercalats entre parcel·les d'horta (Esquilache, 2015). Les partides Taxida i Censal sembla que es relacionen amb arrendaments agraris. Tacsida o Taxida podria derivar de l'àrab *taq̣sīt* "tribut" (cf. taxa) (figura 7).

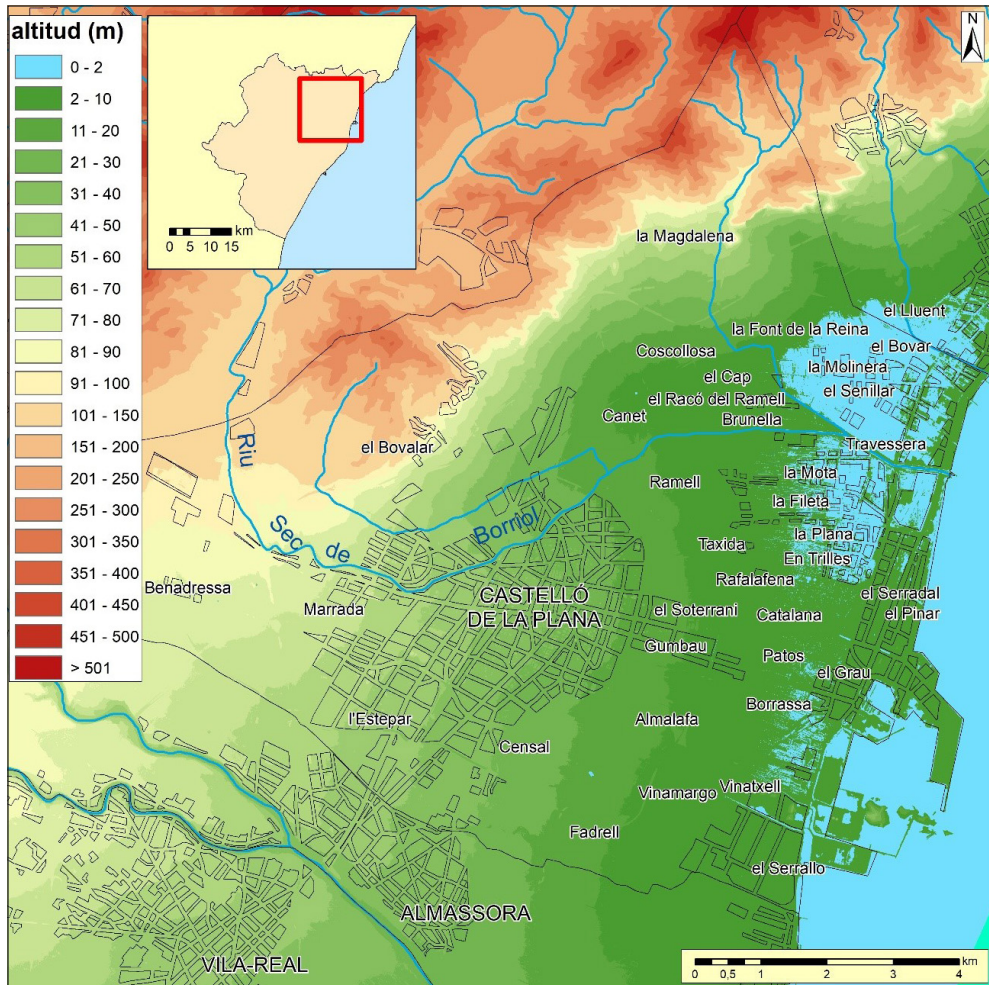


Figura 7. Topònims de partides de Castelló.

Font: elaboració pròpia.

Quant al secà castellanenc, destaquen alguns topònims com ara l'Armelar (ametlar), lloc de cultiu d'ametles que hi havia a l'àrea on hui es troba l'hospital provincial, cap al ponent. El barri de l'Espartera, al nord (plaça de Clavé), que indica que allà es treballava l'espart (cultiu de secà). El barri de Crémor,

a ponent de la ciutat podria relacionar-se amb el crémor tàrtar, unes pólvores blanques producte de la fermentació del raïm (ja que al secà abundava la vinya). L'antiga partida del Coll de la Garrofera (entre Castelló i Borriol pel camí de la Coma), citat per Cavanilles (Rosselló, 1997), fa referència a aquest cultiu de secà propis dels raiguers de la Plana. La partida de Benadressa, al secà castellanenc, també deriva d'un antropònim format per Beni + (E)drís (Coromines, 1989-1997) (cf. amb el nom de geògraf clàssic al-Idrissi) (figura 7).

Paisatges menestrals

Un dels cultius tradicionals més reeixits a l'horta de Castelló era el de cànem. Prop de la Séquia Major, davant del campanar exempt de Castelló, anomenat per això el Fadri, hi ha la Llotja del Cànem. La necessitat de cànem per a proveir cordes per a l'Armada i vaixells mercants amb destinació a Amèrica va fer que el seu cultiu s'estenguera al terme de Castelló després del segle XVI. Molt apreciat per la seua qualitat, el cànem castellanenc era encara el principal cultiu de l'horta a mitjan segle XIX i, a més, era el principal producte manufacturat del terme.

A ponent de la murada medieval, la plaça de l'Hort dels Corders està dedicada als menestrals que treballaven la corda de cànem. El 1870 unes 3.000 persones s'hi dedicaven a la producció de filatures, espadnyes i cordes a partir d'aquesta fibra tèxtil. Tradicionalment, els corders s'abastien del cànem a la històrica Llotja del Cànem, però a mesura que augmentava la producció, els carrers i places de Castelló es van anar omplint de corders, que necessitaven grans espais i generaven notables inconvenients als veïns. Per això, el Gremi de Corders va comprar el 1744 un terreny de més de 13.000 m² per a construir l'Hort dels Corders (figura 6).

En aquesta mateixa plaça es troba l'edifici anomenat del Menador (figura 6), en homenatge als corders (normalment xiquets) que feien voltar –que menaven– la roda on es caragolaven les fibres de cànem. L'edifici del Menador havia estat delegació d'hisenda fins al 2006 i la rehabilitació i reconversió en espai cultural fou del 2017. Tant a la discussió com a la conclusió ens referirem a aquest nou topònim, ja que ens sembla especialment significatiu i rellevant per al nostre tema d'estudi.

DISCUSSIÓ

En aquest apartat cal referir-se a alguns avanços teòrics pel que fa a la forma, jerarquia, origen i semàntica dels topònims que s'han analitzat als resultats, a partir d'allò que altres autors ja han teoritzat sobre la ciència toponímica. Més enllà del nostre cas d'estudi, aquesta discussió és extrapolable a qualsevol escenari toponímic i, a banda d'incidir en aspectes teòrics, vol servir per a posar en valor el patrimoni toponímic referit a paisatges desapareguts.

La transformació del paisatge durant les últimes dècades ha estat tan veloç que no ha permès un canvi gradual i harmònic d'aquest, sinó que l'ha degradat i fet vulnerable o l'ha esborrat del tot (Llausàs i Nogué, 2012). L'anàlisi de la toponímia urbana i periurbana, però, permet detectar certs elements descriptius d'antics paisatges naturals o culturals que, actualment, passen desapercibuts perquè els

paisatges a què al·ludeixen ja no existeixen. Aquests paisatges desapareguts formen part del palimpsest urbà (Crang, 1996; Oliveira, 2016; Fouseki et al., 2019; Membrado-Tena et al. 2020): d'allò que està ocult i que només es pot detectar materialment a través d'excavacions arqueològiques o, virtualment, a través de l'anàlisi dels seus topònims, que solen ser més duradors que els paisatges que designen.

Determinats tipus de topònims –com ara els ací analitzats– delaten, en efecte, certs trets del paisatge pretèrit de cada lloc, però que són incomprensibles per a l'espectador quotidià de hui dia. Aquesta toponímia descriptiva d'elements extints o relictos del paisatge revela un ric passat forestal, agrícola o menestral, que forma part del patrimoni i de la identitat d'una ciutat (Rosselló, 2004).

Els topònims ací analitzats –els topònims en general– mostren una certa complexitat i diversitat quant a la morfologia: uns descriuen paisatges de caràcter zonal o poligonal (partides, barris); altres només destaquen un element puntual i concret del paisatge (un edifici, una plaça o una porta); i altres designen elements lineals dins d'un paisatge o entre diversos paisatges (com ara un barranc, séquia, carrer o camí).

A més, els topònims estan organitzats jeràrquicament: els de caràcter zonal solen ser, en general, partides que abracen macropaisatges; els lineals defineixen sovint mesopaisatges; i els puntuals descriuen micropaisatges. La teoria de l'holisme explica les estructures jeràrquiques que caracteritzen els paisatges, on els macropaisatges es descomponen en molts mesopaisatges i aquests, al seu torn, en molts més micropaisatges, i hi ha una relació d'interdependència bidireccional (Antrop, 2000). La toponímia, en tant que designadora de paisatges únics i diferents entre si quant a la forma, però també pel que fa a la jerarquia, funciona per tant seguint el mateix patró que el paisatge. S'estableix una jerarquia toponímica: macropaisatges o grans sistemes versus mesopaisatges o sistemes mitjans mesopaisatges versus micropaisatges o sistemes petits. Quan els macropaisatges perden el lligam bidireccional que els uneix a molts meso i micropaisatges, tant els grans sistemes com els mitjans i petits es degraden i entren en crisi. Ací rau la diferència entre el paisatge i el topònim: el primer entra en crisi i pot arribar a desaparèixer, mentre que el segon pot continuar sobrevivint després de la desaparició d'un paisatge, tot i que ha de pagar el preu de la descontextualització. D'aquesta manera el topònim manté el seu valor referencial, però perd la funció semàntica (Dorion, 1986). Cal dir que, més enllà de la referencial i la semàntica, altres autors han destacat la funció identitària de la toponímia (Jordan, 2012; Fuchs, 2015), com s'ha mencionat en la introducció i s'explicarà també en la conclusió d'aquest article.

Tornant a la funció semàntica, cal dir que entre els topònims descontextualitzats del seu paisatge, sovint en trobem de tipus fòssil: no transparents en la llengua d'ús habitual del lloc. Per a esbrinar i recuperar la semàntica d'aquests topònims relictos és fonamental fer ús de la lingüística, però també de la història i la geografia humana (per a topònims que descriuen trets culturals del paisatge) i la geografia física (per a topònims que descriuen trets naturals del paisatge) (Membrado-Tena, 2021). Per a aquest últim propòsit és fonamental l'ús d'eines pròpies del positivisme geogràfic, com ara la cartografia LIDAR que hem emprat en aquest article per a analitzar l'orotoponímia urbana.

D'acord amb els resultats d'aquest article, l'orotoponímia pot ser de dos tipus: denotativa i explícita (descriu directament un relleu) o connotativa i implícita. Pel que fa a aquest últim tipus, s'observen uns patrons de configuració urbana que es repeteixen en tots els continents: emplaçament d'icones arquitectòniques a llocs convexos i d'habitatges populars i menestrals als seus voltants còncavs (Smith,

2003). La prominència o declivitat del terreny condiona, per tant, on s'havien d'emplaçar les elits amb els seus temples i palaus i on s'havien d'ubicar els habitatges no elitistes. Així passa a la ciutat de Castelló, com hem descrit a l'apartat de resultats i a la figura 6), però també a València o a Barcelona, entre altres ciutats (Membrado-Tena, 2017).

Les referències toponímiques que denoten paisatges desapareguts o relictos de tipus orogràfic, forestal, agrícola i menestral són abundants en la toponímia de tipus *bottom-up* i no ho són tant en la de tipus *top-down* (Keßler et al., 2009; Membrado-Tena i Fansa, 2020). La toponímia de tipus *bottom-up*, creada des de la base, reflecteix el significat que per al poble pla tenen els elements del paisatge. En canvi, la de tipus *top-down*, creada des de l'elit, mostra un context ideològic que pretén naturalitzar les estructures de poder (Rose-Redwood, Alderman i Azaryahu, 2010).

Recentment, des de certes elits progressistes s'han recuperat i fomentat topònims propis de la base, com a memòria d'un patrimoni popular que fou significatiu en el passat. Com a paradigma de topònim *top-down* creat sota la perspectiva *bottom-up* podem esmentar l'antic edifici d'hisenda de Castelló, que fou convertit en espai cultural el 2017 i batejat per l'ajuntament com a Menador, un topònim l'ús del qual ja s'ha popularitzat. Aquesta decisió toponímica es prengué amb el fi de posar en valor la tradicional indústria castel·lonenca del cànem, que fou clau per al desenvolupament de la ciutat.

CONCLUSIÓ

La restauració virtual del paisatge perdut a través de l'anàlisi toponímica és un procés fonamental per a la recuperació de la memòria i identitat d'un territori, i per a rescatar del passat el seu patrimoni. Aquesta reconstitució virtual permet els habitants d'un lloc valorar més el seu propi patrimoni paisatgístic extint i interessar-se per preservar allò que encara sobreviu dels seus paisatges tradicionals, a pesar de la voràgine transformadora de les últimes sis dècades.

Cada topònim va lligat unívocament a cada paisatge juxtaposat, i també a cada paisatge superposat dins d'una escala jeràrquica (macropaisatges que engloben mesopaisatges i micropaisatges i que s'influïxen bidireccionalment). Tanmateix, mentre que cada petit o gran paisatge pot desaparèixer perquè la influència mútua deixa de funcionar, el topònim que el designa pot sobreviure encara amb una funció merament referencial, que no semàntica, i convertir-se en l'única romanalla d'aquell paisatge original desaparegut.

L'anàlisi de la toponímia urbana i periurbana del terme de Castelló, ens permet recuperar virtualment molts paisatges que actualment ja no existeixen o que només funcionen de forma relictiva, fragmentada o fora de context. D'aquesta manera hem redescobert virtualment el palimpsest paisatgístic de l'actual trama urbana i periurbana de Castelló, amb tota la seua valuosa càrrega patrimonial i valor identitari per als residents.

L'auge dels valors patrimonials i identitaris durant les últimes dècades s'ha traduït en un creixent interès de les ciutats per la preservació de la seua memòria històrica. Dins del nostre àmbit d'estudi, cal assenyalar la iniciativa que dugué a terme l'ajuntament de Castelló de nomenar amb el topònim *Menador* l'antic edifici d'hisenda. Fora plausible la recuperació d'altres topònims seculars de tipus *bottom-up*

en llocs que hagen de rebatejar-se, per qualsevol circumstància, i recrear i fomentar rutes temàtiques patrimonials a partir de la toponímia analitzada en aquest article.

Un dels objectius d'aquest article era, precisament, que el recull i l'anàlisi toponímica duta a terme esdevinga una eina de suport documental i gràfic per a sustentar aquest tipus d'iniciatives municipals que pretenen fomentar el patrimoni urbà i periurbà. Es tracta, en definitiva, que aquest document esdevinga un instrument de transferència de coneixements per a la posada en valor del patrimoni paisatgístic extint o relict de qualsevol ciutat, i perquè es valore més el paisatge urbà que sí que ha sobreviscut però que podria estar amenaçat en el futur. La metodologia i resultats d'aquest treball són extrapolables a qualsevol àmbit urbà on la conservació del paisatge tradicional perdut o en perill de pèrdua siga objecte de polítiques actives.

REFERÈNCIES

- Antrop, M. (2000). Background concepts for integrated landscape analysis. *Agriculture, ecosystems & environment*, 77(1-2), 17-28.
- Arasa, F. & Gimeno, L. (1993). *La Toponímia del terme municipal de Castelló de la Plana*. Castelló de la Plana: Ajuntament.
- Arasa, F. (2019). *Abans de Jaume I. Castelló de la Plana des de la Prehistòria fins al període andalusí*. Castelló de la Plana: Ajuntament.
- Barceló, C. (2010). *Noms aràbics de lloc*. València: IIFV-Bromera.
- Burriel, E. L. (1971). Desarrollo urbano de Castellón de la Plana. *Estudios Geográficos*, 32(123), 163-187.
- Climent, R. & Segura, F. (2021). Análisis de la evolución urbana y la peligrosidad de inundación en el término municipal de Castelló (1957-2018). *Cuadernos de Geografía*, 106, 71-98. <https://doi.org/10.7203/CGUV.106.19202>
- Coromines, J. (1989-1997): *Onomasticon Cataloniae*. Barcelona: Curial / La Caixa. <https://oncat.iec.cat/>
- Crang, M. (1996). Envisioning urban histories: Bristol as palimpsest, postcards, and snapshots. *Environment and Planning A*, 28(3), 429-452. <https://doi.org/10.1068/a280429>
- Di Giminiiani, P. & Fonck, M. (2015). El paisaje como proceso de vida: experiencias de domesticación del bosque en el sur de Chile. *Revista de Geografía Norte Grande*, 61, 7-24. <http://dx.doi.org/10.4067/S0718-34022015000200002>
- Dorion, H. (1986). La toponymie et l'enseignement de la Géographie. *Cahiers de géographie du Québec*, 30(81), 429-432.
- Esquilache, F. (2015). *Els espais agraris i l'estructura social d'una gran horta fluvial andalusina. La construcció i evolució de l'Horta de València entre els segles VIII i XIII*. Tesi doctoral, Universitat de València.
- Fouseki, K., Guttormsen, T. S., & Swensen, G. (2019). *Heritage and Sustainable Urban Transformations: Deep Cities*. Londres: Routledge.
- Fuchs, S. (2015). History and heritage of two Midwestern towns: a toponymic-material approach. *Journal of Historical Geography*, 48, 11-25. <https://doi.org/10.1016/j.jhg.2015.01.003>

- Gómez-Garcés, M. (2014). Una aproximació a la muralla medieval de Castelló. *De muralles i cudols*. Castelló de la Plana: Colla Rebombori.
- Guinot, E. & Selma, S. (2002). *Las acequias de la Plana de Castelló*. València: Generalitat Valenciana.
- Jordan, P. (2012). Place names as ingredients of space-related identity. *Names and Identities*, 4(2), 117-131.
- Keßler, C., Maué, P., Heuer, J. T., & Bartoschek, T. (2009). Bottom-up gazetteers: Learning from the implicit semantics of geotags. *International Conference on GeoSpatial Semantics* (pp. 83-102). Berlin-Heidelberg.
- Labrado, V. & Baydal, V. (2021). *La conquesta de València. Llibre dels fets*. València: Andana.
- Llausàs, A. & Nogué, J. (2012). Indicators of landscape fragmentation: The case for combining ecological indices and the perceptive approach. *Ecological Indicators*, 15(1), 85-91.
- Magdalena, J. R. (1992). Judíos castellonenses en la Baja Edad Media. *Historia de Castellón, Levante de Castellón*, 256-260.
- Mateu, J. F. (2003). El Prat i el Pinar de Castelló de la Plana (1855-1900): Canvis territorials d'un tram costaner. *Cuadernos de Geografía*, 73-74, 91-120.
- Mateu, J. F. (2006). Geografia i toponímia del Maestrat. Els espais humits temporals. *Actes de la I Jornada d'Onomàstica* (pp. 163-175). Sant Mateu (el Baix Maestrat).
- Membrado-Tena, J. C. (2013). La división territorial valenciana: antecedentes, problemas y política de la Generalitat. *Investigaciones Geográficas*, 59, 5-24. doi: 10.14198/INGEO2013.59.01
- Membrado Tena, J. C. (2017). La relación entre toponimia urbana y topografía en la Ciutat Vella de Valencia: análisis mediante métodos cuantitativos y cualitativos. *Boletín de la Asociación de Geógrafos Españoles*, 74, 361-386. <https://doi.org/10.21138/bage.2458>
- Membrado-Tena, J. C. & Iranzo-García, E. (2017). Los nombres de lugar como elementos evocadores del paisaje histórico. Análisis de la toponimia de los núcleos de población de la cuenca del Vinalopó. *Investigaciones Geográficas*, 68, 191-207. <https://doi.org/10.14198/INGEO2017.68.11>
- Membrado-Tena, J. C. & Iranzo-García, E. (2018). Anàlisi toponímica de l'Horta de València. Integració dels enfocaments clàssic i crític per a la reconstitució i revaloració del seu paisatge. *Documents d'Anàlisi Geogràfica*, 64(2), 243-269. <https://doi.org/10.5565/rev/dag.396>
- Membrado-Tena, J. C. & Fansa, G. (2020). Toponimia, paisaje y ciencia. El caso de los nombres de municipio de la Plana de Castelló (País Valenciano). *Cuadernos geográficos*, 59(2), 28-52. <https://doi.org/10.30827/cuadgeo.v59i2.9453>
- Membrado-Tena, J. C., Fansa, G., & Hermosilla, J. (2020). Análisis y tipología de brechas viarias dentro del palimpsesto urbano de València. *Boletín de la Asociación de Geógrafos Españoles*, 85, 11. <https://doi.org/10.21138/bage.2924>
- Membrado-Tena, J. C. (2021). Interpreting protohistoric societies through place names of landscape features: a case study in València, Spain. *Landscape Research*, 1-17. <https://doi.org/10.1080/01426397.2021.1914567>
- Moreno-Jiménez, A. (2013). Entendimiento y naturaleza de la cientificidad geotecnológica: una aproximación desde el pragmatismo epistemológico. *Investigaciones Geográficas*, 60, 5-36. <https://doi.org/10.14198/INGEO2013.60.01>

- Oliveira, V. (2016). *Urban Morphology: An Introduction to the Study of the Physical Form of Cities*. Berlín: Springer.
- Ortells, V. (1987). *Geografía urbana y del poblamiento de la Plana de Castelló*. Castelló de la Plana: Ajuntament.
- Riesco, P. (2010). Nombres en el paisaje: la toponimia, fuente de conocimiento y aprecio del territorio. *Cuadernos Geográficos*, 46, 7-34.
- Rose-Redwood, R., Alderman, D., & Azaryahu, M. (2010). Geographies of toponymic inscription: new directions in critical place-name studies. *Progress in Human Geography*, 34(4), 453-470. <https://doi.org/10.1177/0309132509351042>
- Rosselló, V. M. (1997). Els topònims de mossèn Cabanilles. *Cuadernos de Geografía*, 62, 603-613.
- Rosselló, V. M. (2004). *Toponímia, geografia i cartografia*. València: PUV.
- Rosselló, V. M. (2018). *Viles planificades valencianes medievals i modernes*. València: PUV.
- Sánchez-Adell, J. (1994). Toponimia rural de Castellón de la Plana en la Edad Media (s. xiv- xv). *Boletín de la Sociedad Castellonense de Cultura*, LXX, 517-600.
- Sánchez-Adell, J. & Sánchez-Almela, E. (2003). *Defensa y Seguridad de una villa medieval: Castellón de la Plana*. Castelló de la Plana: Societat Castellonenca de Cultura.
- Sauer, C. O. (1956). The education of a geographer. *Annals of the Association of American Geographers*, 46, 287-299. <http://dx.doi.org/10.1111/j.1467-8306.1956.tb01510.x>
- Saura, J. (2015). El paisaje agrario de Castellón de la Plana. *Irrigation, Society and Landscape. Tribute to Tom F. Glick* (pp. 187-202). Editorial Universitat Politècnica de València. <https://doi.org/10.4995/ISL2014.2014.159>
- Segura, F. (2001). Evolución urbana e inundaciones en Castelló. *Cuadernos de Geografía*, 69/70, 253-278.
- Segura, F. (2006). Las inundaciones de la Plana de Castelló. *Cuadernos de Geografía*, 79, 75-100.
- Tort, J. (2010). *Toponímia, paisatge i diferenciació del territori*. Societat d'Onomàstica: butlletí interior, 117-118, 463-472.
- Traver, V. (1958). *Antigüedades de Castellón de la Plana*. Castelló de la Plana: Ajuntament de Castelló.
- Valls, J. P. & Navarro, J. M. (1997). *Sobre els carrers de Castelló de 1928. Nomenclatura Oficial vs Nomenclatura Popular*. Castelló de la Plana: Universitat Jaume I.

Cómo citar este artículo:

Membrado-Tena, J. C. (2022). La toponímia com a indicador de paisatges desapareguts. El cas de Castelló de la Plana. *Cuadernos de Geografía*, 108-109 (1), 461-480.

<https://doi.org/10.7203/CGUV.108.23648>



Esta obra está bajo una licencia de Creative Commons Reconocimiento-NoComercial-SinObraDerivada 4.0 Internacional.

